

## สถานการณ์การเฝ้าระวังทางห้องปฏิบัติการโรคไข้หวัดใหญ่

โรงพยาบาลในเครือ บริษัทกรุงเทพดุสิตเวชการ จำกัด(มหาชน) สัปดาห์ที่ 22

ระหว่าง วันที่ 27 พฤษภาคม – 2 มิถุนายน 2562

หมายเหตุ ข้อมูลทั้งหมดเป็นข้อมูลเบื้องต้น จึงขอให้พิจารณาก่อนนำข้อมูลไปใช้

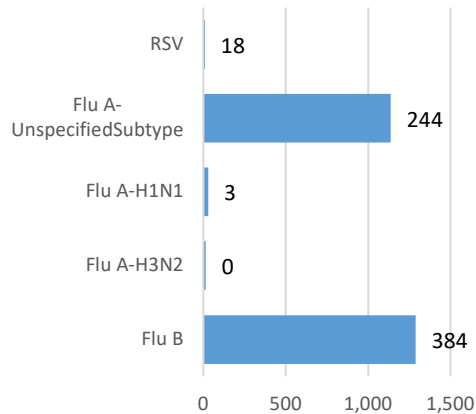
- ในสัปดาห์ที่ 22 พ.ศ. 2562 ศูนย์วิจัยสุขภาพกรุงเทพ ได้รับข้อมูลผลตรวจทางห้องปฏิบัติการ ตัวอย่างส่งตรวจ (Nasopharyngeal swab) จำนวน 3,376 ตัวอย่าง จากการเฝ้าระวังทางห้องปฏิบัติการในเครือ 33 แห่ง ผลการตรวจทางห้องปฏิบัติการ ตรวจพบเชื้อเป็นผลบวกจำนวน 649 ตัวอย่าง คิดเป็นร้อยละ 19.22 %
- โดยพบสารพันธุกรรมไข้หวัดใหญ่ชนิด
  - Influenza A unspecified subtype 244 ตัวอย่าง
  - Influenza A H3N2 0 ตัวอย่าง
  - Influenza A H1N1 3 ตัวอย่าง
  - Influenza B 384 ตัวอย่าง
  - RSV 18 ตัวอย่าง
- การกระจายทางภูมิศาสตร์ : กระจาย
- แนวโน้ม: จำนวนผู้ติดเชื้อลดลงเมื่อเทียบกับสัปดาห์ที่ผ่านมา
- ไข้หวัดใหญ่สายพันธุ์ที่พบมากที่สุด: Influenza A unspecified subtype
- คำแนะนำ: ศูนย์วิจัยสุขภาพกรุงเทพ คาดการณ์ว่าสัปดาห์หน้าจะมีแนวโน้มจำนวนผู้ป่วยเพิ่มขึ้น เนื่องจากเข้าสู่หน้าฝน แนะนำให้ฉีดวัคซีนชนิดสี่สายพันธุ์เพื่อป้องกันไข้หวัดใหญ่ และผู้ป่วยเป็นไข้หวัดควรป้องกันการแพร่กระจายไปสู่ผู้อื่น

สรุป: ข้อมูลแสดงให้เห็นไข้หวัดใหญ่ยังคงกระจายหมุนเวียนในประเทศไทย

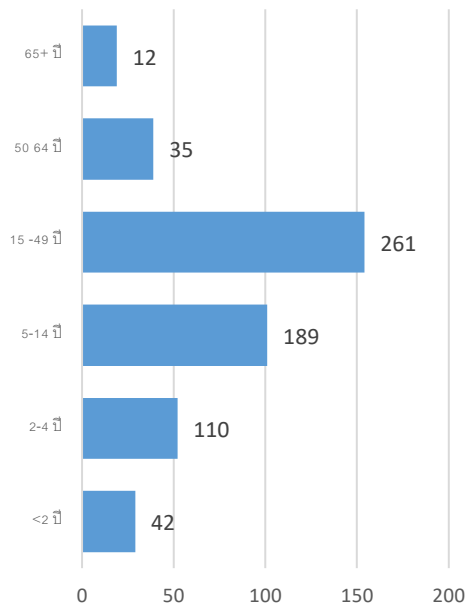
สัปดาห์ที่	ข้อมูล รพ. ในเครือ บริษัท กรุงเทพดุสิตเวชการ จำกัด (มหาชน)			ข้อมูลประเทศไทย		
	Positive	Total # Tested	% Positive	Positive	Total # Tested	% Positive
201918	1,205	4,108	29.33			
201919	830	3,345	24.81			
201920	723	3,115	23.21			
201921	679	3,463	19.61			
201922	649	3,376	19.22			

ข้อมูลสัปดาห์ที่ 22 ระหว่างวันที่  
27 พฤษภาคม – 2 มิถุนายน 2562

จำแนกตามเชื้อ



จำแนกตามอายุ

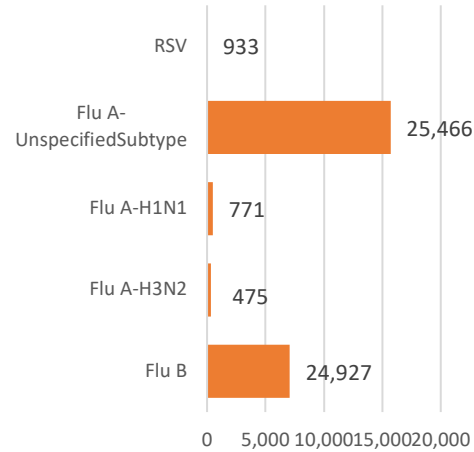


จำแนกตามเพศ

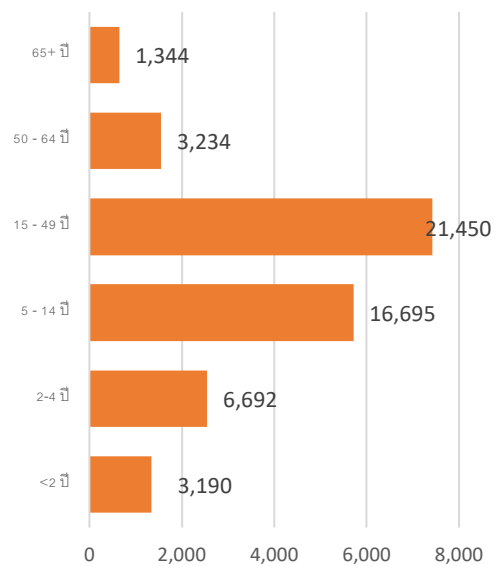
ชาย – 319 หญิง – 330

ข้อมูลสะสมตั้งแต่ 2 ตุลาคม 2560 – 2 มิถุนายน  
2562 (ปี 2560-2561 สัปดาห์ที่ 201740 – 2019022)

จำแนกตามเชื้อ



จำแนกตามอายุ



จำแนกตามเพศ

ชาย – 26,087 หญิง – 26,536

## รายงานจำนวนตัวอย่างจากผู้ป่วย ILI ในแผนกผู้ป่วยนอกทั้งหมด

ที่ส่งตรวจ และผลการตรวจหาเชื้อไวรัสไข้หวัดใหญ่ประจำสัปดาห์ที่ 22 ระหว่าง วันที่ 27 พฤษภาคม 2 มิถุนายน 2562 และ ข้อมูลสะสมสัปดาห์ที่ 201740 – 201922 ระหว่างวันที่ 2 ตุลาคม 2560 – 2 มิถุนายน 2562 จากการเฝ้าระวังทางห้องปฏิบัติการ 33 แห่ง

Hospital	Influenza positive week 201922 <sup>nd</sup>						Influenza positive week 201740 <sup>th</sup> – 201922 <sup>nd</sup>					
	Tested	A unspecified	H1N1	H3N2	B	RSV	Tested	A unspecified	H1N1	H3N2	B	RSV
BCH	248	28	0	0	44	0	8,373	964	0	0	2,071	0
BCM	49	6	0	0	1	0	3,983	734	0	0	502	72
BCT	0	0	0	0	0	0	0	0	0	0	0	0
BHH	101	7	1	0	7	0	4,990	920	82	61	630	0
BHN	44	2	0	0	3	0	2,823	507	11	12	203	0
BHP	0	0	0	0	0	0	80	46	0	0	32	0
BHQ	101	9	0	0	8	0	6,627	1,145	50	30	841	84
BKH	9	1	0	0	1	0	538	142	0	0	128	0
BKN	100	2	0	0	5	5	3,362	416	0	0	409	56
BNH	98	7	0	0	7	2	7,402	1,386	19	6	1,024	121
BPD	0	0	0	0	0	0	0	0	0	0	0	0
BPH	202	14	0	0	19	0	12,071	2,140	8	7	1,567	0
BPK	102	7	0	0	19	0	6,015	1,347	4	2	626	0
BPL	64	3	0	0	3	0	3,713	245	0	0	503	0
BPR	34	4	0	0	3	0	1,167	153	0	0	166	5
BRH	366	8	0	0	53	0	15,669	498	11	6	3,233	0
BSH	29	2	0	0	1	0	2,534	548	0	0	225	0
BSN	116	0	0	0	9	3	6,982	967	0	0	1,041	32
BSR	28	1	0	0	2	0	1,682	363	0	0	302	0
BTH	156	29	0	0	28	0	3,585	454	0	0	349	0
BUD	87	3	0	0	6	0	4,183	392	18	0	425	0
DBK	46	1	0	0	10	0	2,256	529	0	0	246	0
MPH	0	0	0	0	0	0	0	0	0	0	0	0
NHS	82	1	2	0	5	1	5,266	67	446	275	548	35
PLD	18	3	0	0	4	0	1,332	250	0	0	276	7
PT1	34	6	0	0	3	0	1,945	437	0	0	345	8

PT2	20	0	0	0	1	1	306	25	0	0	24	7
PT3	176	6	0	0	20	0	9,988	1,809	1	0	1,811	45
RAH	9	1	0	0	0	0	56	11	0	0	2	0
RPH	113	37	0	0	29	0	2,316	420	0	0	152	0
SCH	131	3	0	0	16	0	6,841	863	0	0	1,145	0
SCT	1	0	0	0	0	0	210	35	0	0	35	0
SIH	119	6	0	0	14	0	6,152	1,158	3	7	503	0
RRH	0	0	0	0	0	0	0	0	0	0	0	0
SNH	152	8	0	0	9	1	8,485	1,397	22	8	1,233	163
SRH	62	2	0	0	6	0	2,986	85	0	1	593	0
SSH	211	12	0	0	31	0	11,046	1,680	1	0	1,755	0
STH	39	2	0	0	5	0	2,517	385	0	0	434	10
SVH	222	23	0	0	11	5	14,330	2,896	95	60	1,510	288
<b>Total</b>	<b>3,376</b>	<b>244</b>	<b>3</b>	<b>0</b>	<b>384</b>	<b>14</b>	<b>172,100</b>	<b>25,466</b>	<b>771</b>	<b>475</b>	<b>24,972</b>	<b>933</b>

Note: BCH: Bangkok Chanthaburi Hospital, BCM: Bangkok Chiang Mai Hospital, BCT: Bangkok Hospital China Town, BHH: Bangkok Hatyai Hospital, BHN: Bangkok Hospital Hua-Hin, BHP: Bangkok Hospital Pakchong, BHQ: Bangkok Hospital Head Quarter, BKH: Bangkok Ratchasima Hospital, BKN: Bangkok Hospital Khon Kan, BNH: BNH Hospital, BPD: Bangkok Phrapradaeng Hospital, BPH: Bangkok Pattaya Hospital, BPK: Bangkok Phuket Hospital, BPL: Bangkok Pitsanulok Hospital, BRH: Bangkok Rayong Hospital, BSH: Bangkok Samui Hospital, BSN: Bangkok Sanamchan Hospital, BSR: Bangkok Hospital Surat, BTH: Bangkok Trat Hospital, BUD: Bangkok Udon Hospital, DBK: Deuk Hospital, MPH: Mueng Petch Hospital, NHS: N-Health services, RAH: Royal Angkor International Hospital, RPH: Royal Phnom Penh Hospital, RRH: Royal Rattanak Medical Service, SCH: Samitivej Chonburi Hospital, SIH: Siriroj International Hospital, SNH: Samitivej Srinakarini Hospital, SRH: Sri-Rayong Hospital, SSH: Samitivej Sriracha Hospital, STH: Samitivej Thonburi Hospital, SVH: Samitivej Hospital,

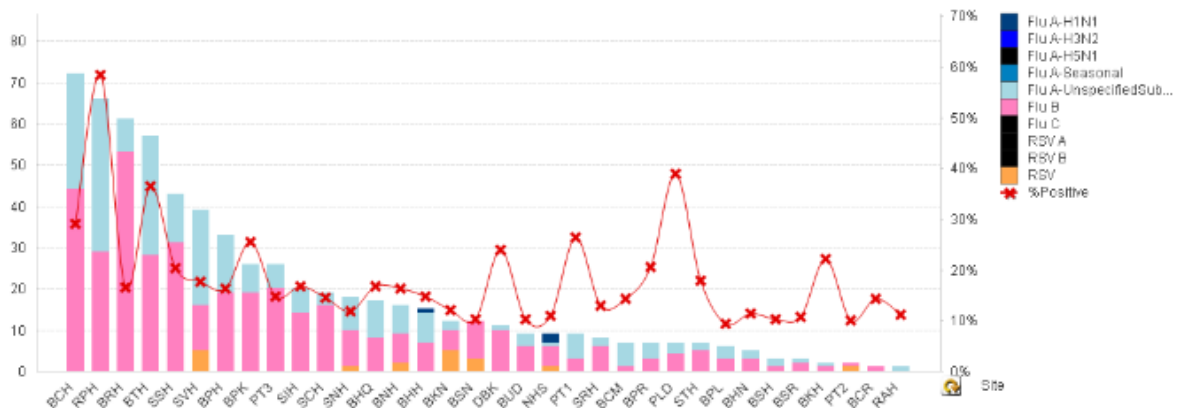


Figure 1 ผลการตรวจหาเชื้อไวรัสไข้หวัดใหญ่ จำแนกตามโรงพยาบาล จากการเฝ้าระวังทางห้องปฏิบัติการ 20 แห่ง จากกลุ่มตัวอย่างผู้ป่วย ILI ในแผนกผู้ป่วยนอกสัปดาห์ที่ 22 ระหว่างวันที่ 27 พฤษภาคม – 2 มิถุนายน 2562

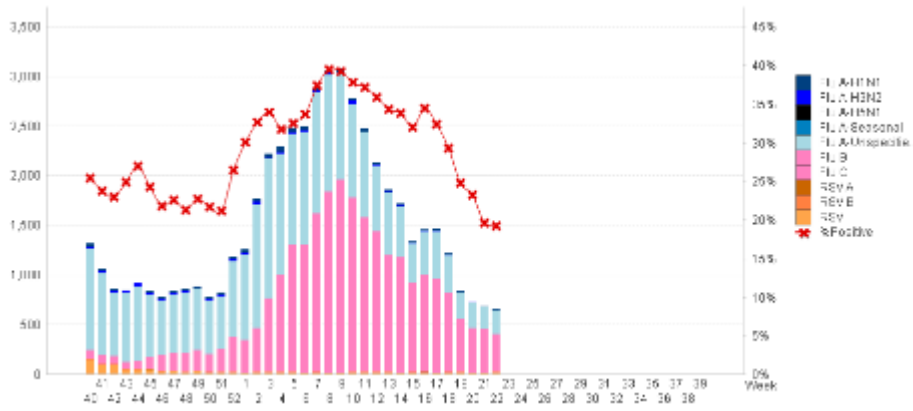


Figure 2 ผลการตรวจหาเชื้อไวรัสไข้หวัดใหญ่ จากการเฝ้าระวังทางห้องปฏิบัติการ 20 แห่ง จากกลุ่มตัวอย่างผู้ป่วย ILI ในแผนกผู้ป่วยนอก สะสม ตั้งแต่ วันที่ 2 ตุลาคม 2560 - 2 มิถุนายน 2562 (ปี 2560-2561 สัปดาห์ที่ 201740 – 201922)

แหล่งข้อมูล

1 <http://www.thainhnic.org/influenza/main.php>

2 <http://www.cdc.gov/flu/weekly/>

3 [http://www.who.int/influenza/gisrs\\_laboratory/flunet/en/](http://www.who.int/influenza/gisrs_laboratory/flunet/en/)

4 [http://www.who.int/influenza/gisrs\\_laboratory/updates/summaryreport/en/](http://www.who.int/influenza/gisrs_laboratory/updates/summaryreport/en/)