

## สถานการณ์การเฝ้าระวังทางห้องปฏิบัติการโรคไข้หวัดใหญ่

โรงพยาบาลในเครือ บริษัทกรุงเทพดุสิตเวชการ จำกัด(มหาชน) สัปดาห์ที่ 21

ระหว่าง วันที่ 20 – 26 พฤษภาคม 2562

หมายเหตุ ข้อมูลทั้งหมดเป็นข้อมูลเบื้องต้น จึงขอให้พิจารณาจนนำข้อมูลไปใช้

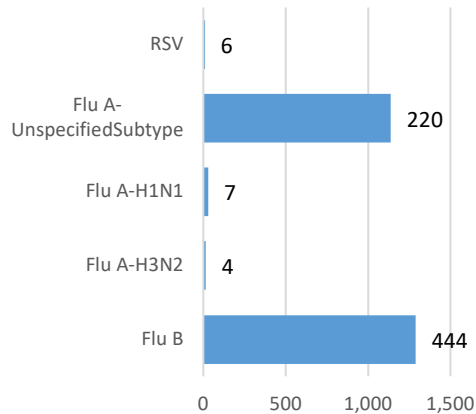
- ในสัปดาห์ที่ 21 พ.ศ. 2562 ศูนย์วิจัยสุขภาพกรุงเทพ ได้รับข้อมูลผลตรวจทางห้องปฏิบัติการ ตัวอย่างสิ่งส่งตรวจ (Nasopharyngeal swab) จำนวน 3,463 ตัวอย่าง จากการเฝ้าระวังทางห้องปฏิบัติการในเครือ 33 แห่ง ผลการตรวจทางห้องปฏิบัติการ ตรวจพบเชื้อเป็นผลบวกจำนวน 679 ตัวอย่าง คิดเป็นร้อยละ 19.61 %
- โดยพบสารพันธุกรรมไข้หวัดใหญ่ชนิด
  - Influenza A unspecified subtype 220 ตัวอย่าง
  - Influenza A H3N2 4 ตัวอย่าง
  - Influenza A H1N1 7 ตัวอย่าง
  - Influenza B 444 ตัวอย่าง
  - RSV 6 ตัวอย่าง
- การกระจายทางภูมิศาสตร์ : กระจาย
- แนวโน้ม: จำนวนผู้ติดเชื้อเพิ่มขึ้นเมื่อเทียบกับสัปดาห์ที่ผ่านมา
- ไข้หวัดใหญ่สายพันธุ์ที่พบมากที่สุด: Influenza A unspecified subtype
- คำแนะนำ: ศูนย์วิจัยสุขภาพกรุงเทพ คาดการณ์ว่าสัปดาห์หน้าจะมีแนวโน้มจำนวนผู้ป่วยเพิ่มขึ้น เนื่องจากเข้าสู่หน้าฝน แนะนำให้ฉีดวัคซีนชนิดสี่สายพันธุ์เพื่อป้องกันไข้หวัดใหญ่ และผู้ป่วยเป็นไข้หวัดควรป้องกันการแพร่กระจายไปสู่ผู้อื่น

สรุป: ข้อมูลแสดงให้เห็นไข้หวัดใหญ่ยังคงกระจายหมุนเวียนในประเทศไทย

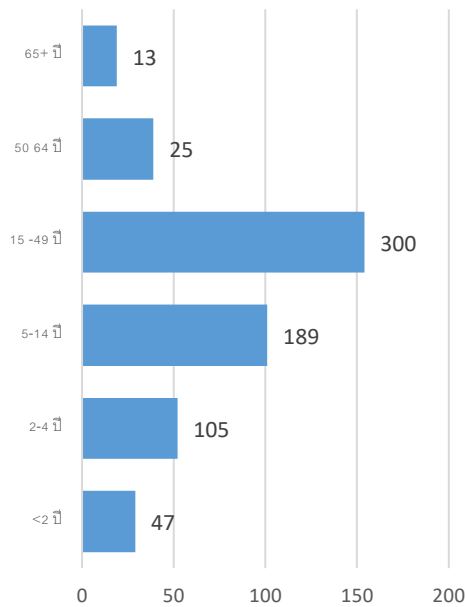
สัปดาห์ที่	ข้อมูล รพ. ในเครือ บริษัท กรุงเทพดุสิตเวชการ จำกัด (มหาชน)			ข้อมูลประเทศไทย		
	Positive	Total # Tested	% Positive	Positive	Total # Tested	% Positive
201917	1,455	4,497	32.35			
201918	1,205	4,108	29.33			
201919	830	3,345	24.81			
201920	723	3,115	23.21			
201921	679	3,463	19.61			

ข้อมูลสัปดาห์ที่ 21 ระหว่างวันที่  
20 – 26 พฤษภาคม 2562

จำแนกตามเชื้อ



จำแนกตามอายุ

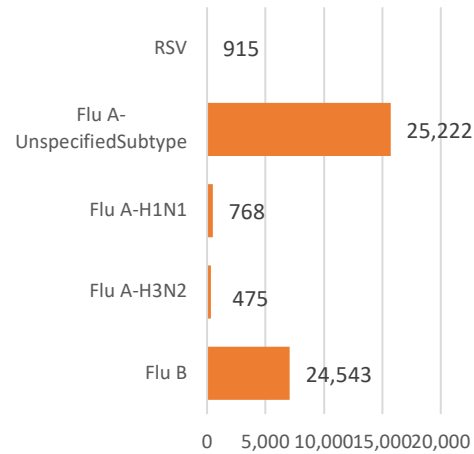


จำแนกตามเพศ

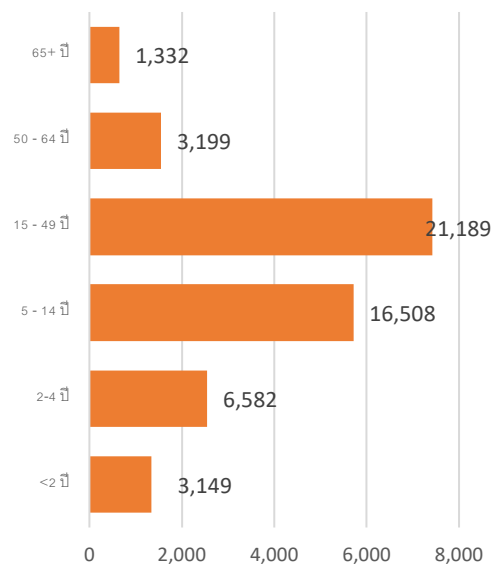
ชาย – 349 หญิง – 330

ข้อมูลสะสมตั้งแต่ 2 ตุลาคม 2560 – 26 พฤษภาคม  
2562 (ปี 2560-2561 สัปดาห์ที่ 201740 – 2019021)

จำแนกตามเชื้อ



จำแนกตามอายุ



จำแนกตามเพศ

ชาย – 26,206 หญิง – 25,768

## รายงานจำนวนตัวอย่างจากผู้ป่วย ILI ในแผนกผู้ป่วยนอกทั้งหมด

ที่ส่งตรวจ และผลการตรวจหาเชื้อไวรัสไข้หวัดใหญ่ประจำสัปดาห์ที่ 21 ระหว่าง วันที่ 20 – 26 พฤษภาคม 2562 และ ข้อมูลสะสมสัปดาห์ที่ 201740 – 201921 ระหว่างวันที่ 2 ตุลาคม 2560 – 26 พฤษภาคม 2562 จากกรรผู้มารับบริการ 33 แห่ง

Hospital	Influenza positive week 201921 <sup>st</sup>						Influenza positive week 201740 <sup>th</sup> – 201921 <sup>st</sup>					
	Tested	A unspecified	H1N1	H3N2	B	RSV	Tested	A unspecified	H1N1	H3N2	B	RSV
BCH	241	15	0	0	60	0	8,126	936	0	0	2,027	0
BCM	57	10	0	0	1	0	3,934	728	0	0	501	72
BCT	0	0	0	0	0	0	0	0	0	0	0	0
BHH	68	5	1	0	2	0	4,889	913	81	61	623	0
BHN	52	3	0	1	5	0	2,779	505	11	12	200	0
BHP	0	0	0	0	0	0	80	46	0	0	32	0
BHQ	90	6	1	0	10	0	6,526	1,136	50	30	833	84
BKH	10	2	0	0	1	0	529	141	0	0	127	0
BKN	65	2	0	0	3	1	3,263	414	0	0	404	51
BNH	123	7	0	0	11	1	7,304	1,379	19	6	1,017	119
BPD	0	0	0	0	0	0	0	0	0	0	0	0
BPH	224	15	0	0	27	0	11,870	2,126	8	7	1,548	0
BPK	125	9	0	0	21	0	5,913	1,340	4	2	607	0
BPL	51	1	0	0	1	0	3,649	242	0	0	500	0
BPR	30	0	0	0	5	0	1,133	149	0	0	163	5
BRH	367	11	1	0	59	0	15,304	490	11	6	3,180	0
BSH	37	1	0	0	2	0	2,505	546	0	0	224	0
BSN	115	0	0	0	24	0	6,867	967	0	0	1,032	29
BSR	21	0	0	0	25	0	1,654	362	0	0	300	0
BTH	125	19	0	0	25	0	3,429	425	0	0	321	0
BUD	104	1	0	0	9	0	4,097	389	18	0	419	0
DBK	47	2	0	0	8	0	2,210	528	0	0	236	0
MPH	0	0	0	0	0	0	0	0	0	0	0	0
NHS	87	1	3	1	8	0	5,184	66	444	275	543	34
PLD	25	1	0	0	3	0	1,314	247	0	0	272	7
PT1	30	5	0	0	2	0	1,911	431	0	0	342	8

PT2	17	0	0	0	0	1	286	25	0	0	23	6
PT3	175	11	0	0	22	1	9,812	1,803	1	0	1,791	45
RAH	19	4	0	0	2	0	47	10	0	0	2	0
RPH	105	29	0	0	18	0	2,203	383	0	0	123	0
SCH	178	9	0	0	24	0	6,710	860	0	0	1,129	0
SCT	7	0	0	0	0	0	209	35	0	0	35	0
SIH	124	10	0	0	13	0	6,033	1,152	3	7	489	0
RRH	0	0	0	0	0	0	0	0	0	0	0	0
SNH	134	7	0	0	12	1	8,334	1,389	22	8	1,224	162
SRH	75	1	0	0	15	0	2,924	83	0	1	587	0
SSH	204	9	0	0	26	0	10,836	1,668	1	0	1,724	0
STH	38	3	0	0	2	0	2,478	383	0	0	429	10
SVH	286	20	1	2	20	1	14,109	2,873	95	60	1,499	283
<b>Total</b>	<b>3,463</b>	<b>220</b>	<b>7</b>	<b>4</b>	<b>444</b>	<b>6</b>	<b>168,733</b>	<b>25,222</b>	<b>768</b>	<b>475</b>	<b>24,543</b>	<b>915</b>

Note: BCH: Bangkok Chanthaburi Hospital, BCM: Bangkok Chiang Mai Hospital, BCT: Bangkok Hospital China Town, BHH: Bangkok Hatyai Hospital, BHN: Bangkok Hospital Hua-Hin, BHP: Bangkok Hospital Pakchong, BHQ: Bangkok Hospital Head Quarter, BKH: Bangkok Ratchasima Hospital, BKN: Bangkok Hospital Khon Kan, BNH: BNH Hospital, BPD: Bangkok Phrapradaeng Hospital, BPH: Bangkok Pattaya Hospital, BPK: Bangkok Phuket Hospital, BPL: Bangkok Pitsanulok Hospital, BRH: Bangkok Rayong Hospital, BSH: Bangkok Samui Hospital, BSN: Bangkok Sanamchan Hospital, BSR: Bangkok Hospital Surat, BTH: Bangkok Trat Hospital, BUD: Bangkok Udon Hospital, DBK: Deuk Hospital, MPH: Mueng Petch Hospital, NHS: N-Health services, RAH: Royal Angkor International Hospital, RPH: Royal Phnom Penh Hospital, RRH: Royal Rattanak Medical Service, SCH: Samitivej Chonburi Hospital, SIH: Siriroj International Hospital, SNH: Samitivej Srinakarinn Hospital, SRH: Sri-Rayong Hospital, SSH: Samitivej Sriracha Hospital, STH: Samitivej Thonburi Hospital, SVH: Samitivej Hospital,

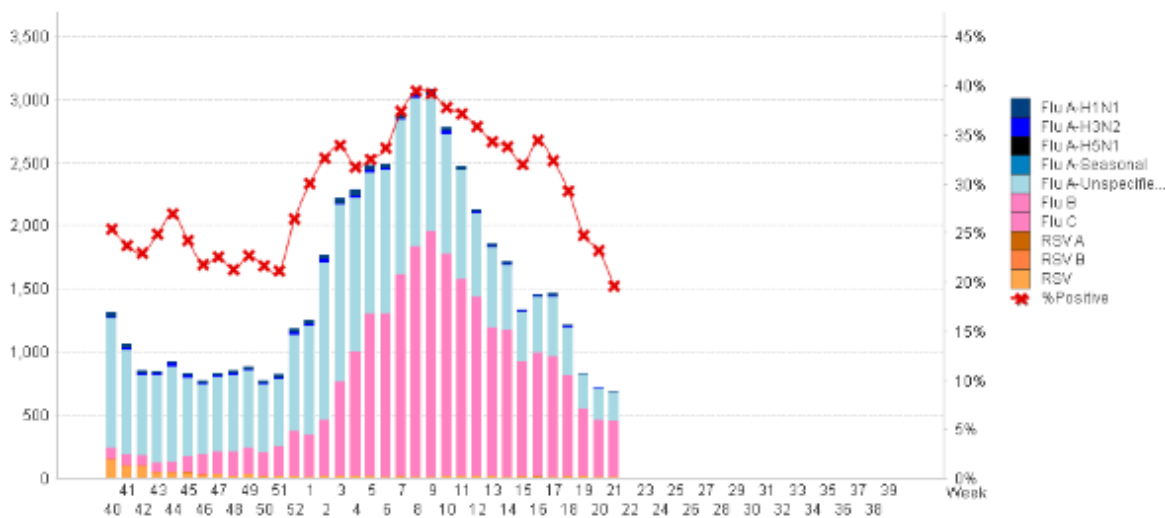


Figure 1 ผลการตรวจหาเชื้อไวรัสไข้หวัดใหญ่ จำแนกตามโรงพยาบาล จากการเฝ้าระวังทางห้องปฏิบัติการ 20 แห่ง จากกลุ่มตัวอย่างผู้ป่วย ILI ในแผนกผู้ป่วยนอกสัปดาห์ที่ 21 ระหว่างวันที่ 20 - 26 พฤษภาคม 2562

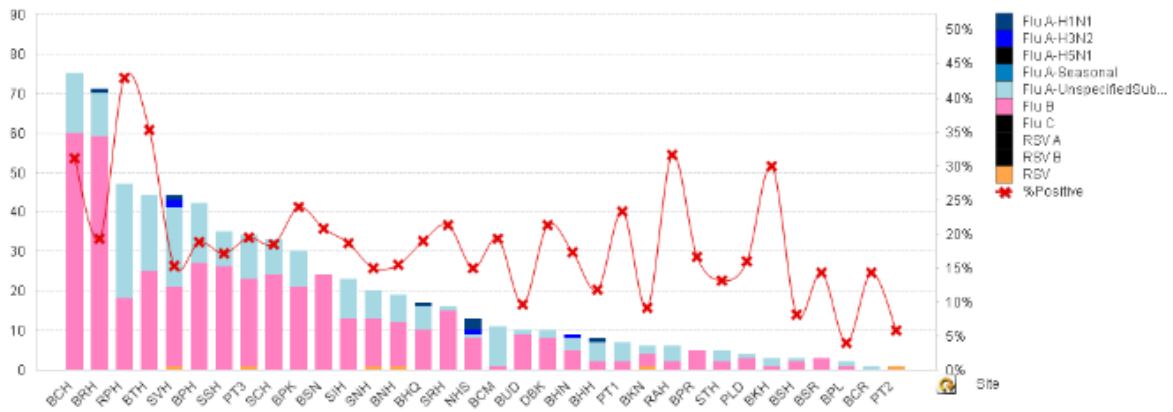


Figure 2 ผลการตรวจหาเชื้อไวรัสไข้หวัดใหญ่ จากการเฝ้าระวังทางห้องปฏิบัติการ 20 แห่ง จากกลุ่มตัวอย่างผู้ป่วย ILI ในแผนกผู้ป่วยนอก สหสม ตั้งแต่ วันที่ 2 ตุลาคม 2560 - 26 พฤษภาคม 2562 (ปี 2560-2561 สัปดาห์ที่ 201740 – 201921)

#### แหล่งข้อมูล

- 1 <http://www.thainihnic.org/influenza/main.php>
- 2 <http://www.cdc.gov/flu/weekly/>
- 3 [http://www.who.int/influenza/gisrs\\_laboratory/flunet/en/](http://www.who.int/influenza/gisrs_laboratory/flunet/en/)
- 4 [http://www.who.int/influenza/gisrs\\_laboratory/updates/summaryreport/en/](http://www.who.int/influenza/gisrs_laboratory/updates/summaryreport/en/)