

สถานการณ์การเฝ้าระวังทางห้องปฏิบัติการโรคไข้หวัดใหญ่

โรงพยาบาลในเครือ บริษัทกรุงเทพดุสิตเวชการ จำกัด(มหาชน) สัปดาห์ที่ 20

ระหว่าง วันที่ 13 – 19 พฤษภาคม 2562

หมายเหตุ ข้อมูลทั้งหมดเป็นข้อมูลเบื้องต้น จึงขอให้พิจารณาจนนำข้อมูลไปใช้

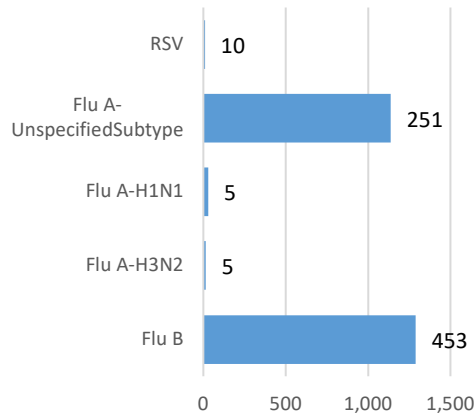
- ในสัปดาห์ที่ 20 พ.ศ. 2562 ศูนย์วิจัยสุขภาพกรุงเทพ ได้รับข้อมูลผลตรวจทางห้องปฏิบัติการ ตัวอย่างสิ่งส่งตรวจ (Nasopharyngeal swab) จำนวน 3,115 ตัวอย่าง จากการเฝ้าระวังทางห้องปฏิบัติการในเครือ 33 แห่ง ผลการตรวจทางห้องปฏิบัติการ ตรวจพบเชื้อเป็นผลบวกจำนวน 723 ตัวอย่าง คิดเป็นร้อยละ 23.21 %
- โดยพบสารพันธุกรรมไข้หวัดใหญ่ชนิด
 - Influenza A unspecified subtype 251 ตัวอย่าง
 - Influenza A H3N2 5 ตัวอย่าง
 - Influenza A H1N1 5 ตัวอย่าง
 - Influenza B 453 ตัวอย่าง
 - RSV 10 ตัวอย่าง
- การกระจายทางภูมิศาสตร์ : กระจาย
- แนวโน้ม: จำนวนผู้ติดเชื้อลดลงเมื่อเทียบกับสัปดาห์ที่ผ่านมา
- ไข้หวัดใหญ่สายพันธุ์ที่พบมากที่สุด: Influenza A unspecified subtype
- คำแนะนำ: ศูนย์วิจัยสุขภาพกรุงเทพ คาดการณ์ว่าสัปดาห์หน้าจะมีแนวโน้มจำนวนผู้ป่วยเพิ่มขึ้น เนื่องจากเข้าสู่หน้าฝน แนะนำให้ฉีดวัคซีนชนิดสี่สายพันธุ์เพื่อป้องกันไข้หวัดใหญ่ และผู้ป่วยเป็นไข้หวัดควรป้องกันการแพร่กระจายไปสู่ผู้อื่น

สรุป: ข้อมูลแสดงให้เห็นไข้หวัดใหญ่ยังคงกระจายหมุนเวียนในประเทศไทย

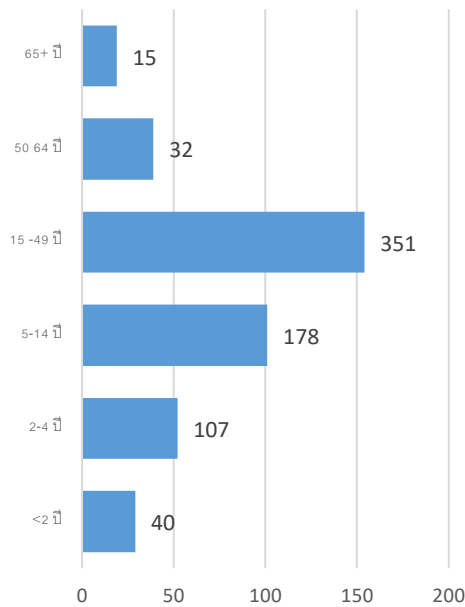
สัปดาห์ที่	ข้อมูล รพ. ในเครือ บริษัท กรุงเทพดุสิตเวชการ จำกัด (มหาชน)			ข้อมูลประเทศไทย		
	Positive	Total # Tested	% Positive	Positive	Total # Tested	% Positive
201916	1,449	4,200	34.50			
201917	1,455	4,497	32.35			
201918	1,205	4,108	29.33			
201919	830	3,345	24.81			
201920	723	3,115	23.21			

ข้อมูลสัปดาห์ที่ 20 ระหว่างวันที่
13 – 19 พฤษภาคม 2562

จำแนกตามเชื้อ



จำแนกตามอายุ

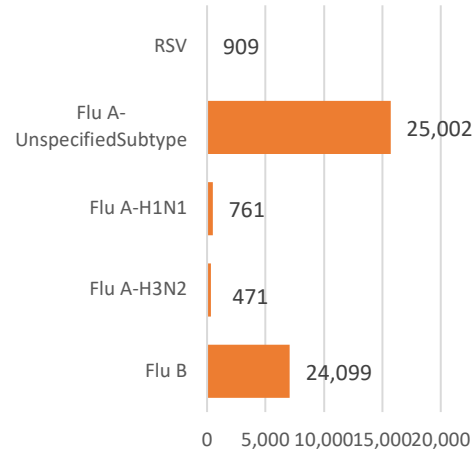


จำแนกตามเพศ

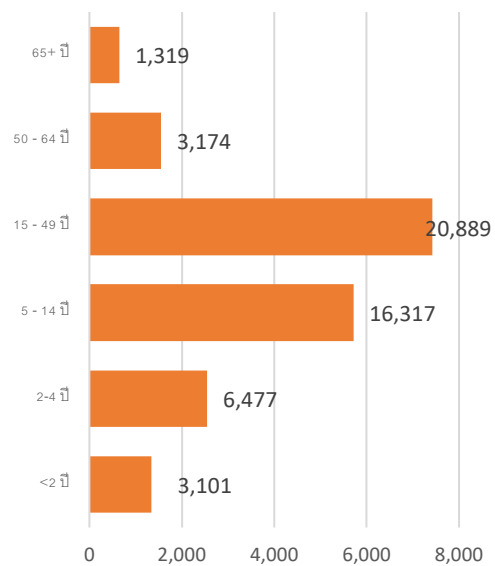
ชาย – 373 หญิง – 350

ข้อมูลสะสมตั้งแต่ 2 ตุลาคม 2560 – 19 พฤษภาคม
2562 (ปี 2560-2561 สัปดาห์ที่ 201740 – 2019020)

จำแนกตามเชื้อ



จำแนกตามอายุ



จำแนกตามเพศ

ชาย – 25,419 หญิง – 25,876

รายงานจำนวนตัวอย่างจากผู้ป่วย ILI ในแผนกผู้ป่วยนอกทั้งหมด

ที่ส่งตรวจ และผลการตรวจหาเชื้อไวรัสไข้หวัดใหญ่ประจำสัปดาห์ที่ 20 ระหว่าง วันที่ 13 – 19 พฤษภาคม 2562 และ ข้อมูลสะสมสัปดาห์ที่ 201740 – 201920 ระหว่างวันที่ 2 ตุลาคม 2560 – 19 พฤษภาคม 2562 จากกรรผู้มารับบริการ 33 แห่ง

Hospital	Influenza positive week 201920 th						Influenza positive week 201740 th – 201920 th					
	Tested	A unspecified	H1N1	H3N2	B	RSV	Tested	A unspecified	H1N1	H3N2	B	RSV
BCH	229	20	0	0	53	0	7,886	921	0	0	1,967	0
BCM	51	4	0	0	9	0	3,877	718	0	0	500	72
BCT	0	0	0	0	0	0	0	0	0	0	0	0
BHH	72	4	0	0	4	0	4,821	908	80	61	621	0
BHN	41	2	0	0	5	0	2,727	502	11	11	195	0
BHP	1	0	0	0	0	0	80	46	0	0	32	0
BHQ	125	16	0	0	14	1	6,436	1,130	49	30	823	84
BKH	8	1	0	0	1	0	519	139	0	0	126	0
BKN	59	3	0	0	6	0	3,198	412	0	0	401	50
BNH	132	17	0	0	12	2	7,181	1,372	19	6	1006	118
BPD	0	0	0	0	0	0	0	0	0	0	0	0
BPH	235	18	0	2	41	0	11,646	2,111	8	7	1,521	0
BPK	118	18	0	0	21	0	5,788	1,331	4	2	586	0
BPL	50	0	0	0	9	0	3,598	241	0	0	499	0
BPR	14	0	0	0	2	0	1,103	149	0	0	158	5
BRH	272	7	1	0	54	0	14,937	479	10	6	3,121	0
BSH	44	11	0	0	3	0	2,468	545	0	0	222	0
BSN	106	3	0	0	28	0	6,752	967	0	0	1,008	29
BSR	13	1	0	0	1	0	1,633	362	0	0	297	0
BTH	102	15	0	0	14	0	3,304	406	0	0	296	0
BUD	93	2	0	0	11	0	3,993	388	18	0	410	0
DBK	30	0	0	0	5	0	2,164	526	0	0	228	0
MPH	0	0	0	0	0	0	0	0	0	0	0	0
NHS	82	1	4	3	10	1	5,097	65	441	274	535	34
PLD	22	2	0	0	4	0	1,289	246	0	0	269	7
PT1	27	0	0	0	6	0	1,881	426	0	0	340	8

PT2	3	0	0	0	1	0	269	25	0	0	23	5
PT3	140	18	0	0	19	0	9,637	1,792	1	0	1,769	44
RAH	9	2	0	0	0	0	28	6	0	0	0	0
RPH	83	23	0	0	13	0	2,098	354	0	0	105	0
SCH	140	7	0	0	17	0	6,532	851	0	0	1,105	0
SCT	7	1	0	0	2	0	202	35	0	0	35	0
SIH	84	7	0	0	8	0	5,909	1,142	3	7	476	0
RRH	0	0	0	0	0	0	0	0	0	0	0	0
SNH	156	7	0	0	0	2	8,203	1,382	22	8	1,212	161
SRH	44	5	0	0	3	0	2,849	82	0	1	572	0
SSH	203	15	0	0	29	0	10,634	1,659	1	0	1,698	0
STH	48	3	0	0	6	0	2,440	380	0	0	427	10
SVH	266	24	0	0	25	4	13,824	2,853	94	58	1,479	282
Total	3,115	251	5	5	453	10	165,278	25,002	761	471	24,099	909

Note: BCH: Bangkok Chanthaburi Hospital, BCM: Bangkok Chiang Mai Hospital, BCT: Bangkok Hospital China Town, BHH: Bangkok Hatyai Hospital, BHN: Bangkok Hospital Hua-Hin, BHP: Bangkok Hospital Pakchong, BHQ: Bangkok Hospital Head Quarter, BKH: Bangkok Ratchasima Hospital, BKN: Bangkok Hospital Khon Kan, BNH: BNH Hospital, BPD: Bangkok Phrapradaeng Hospital, BPH: Bangkok Pattaya Hospital, BPK: Bangkok Phuket Hospital, BPL: Bangkok Pitsanulok Hospital, BRH: Bangkok Rayong Hospital, BSH: Bangkok Samui Hospital, BSN: Bangkok Sanamchan Hospital, BSR: Bangkok Hospital Surat, BTH: Bangkok Trat Hospital, BUD: Bangkok Udon Hospital, DBK: Deuk Hospital, MPH: Mueng Petch Hospital, NHS: N-Health services, RAH: Royal Angkor International Hospital, RPH: Royal Phnom Penh Hospital, RRH: Royal Rattanak Medical Service, SCH: Samitivej Chonburi Hospital, SIH: Siriroj International Hospital, SNH: Samitivej Srinakarinn Hospital, SRH: Sri-Rayong Hospital, SSH: Samitivej Sriracha Hospital, STH: Samitivej Thonburi Hospital, SVH: Samitivej Hospital,

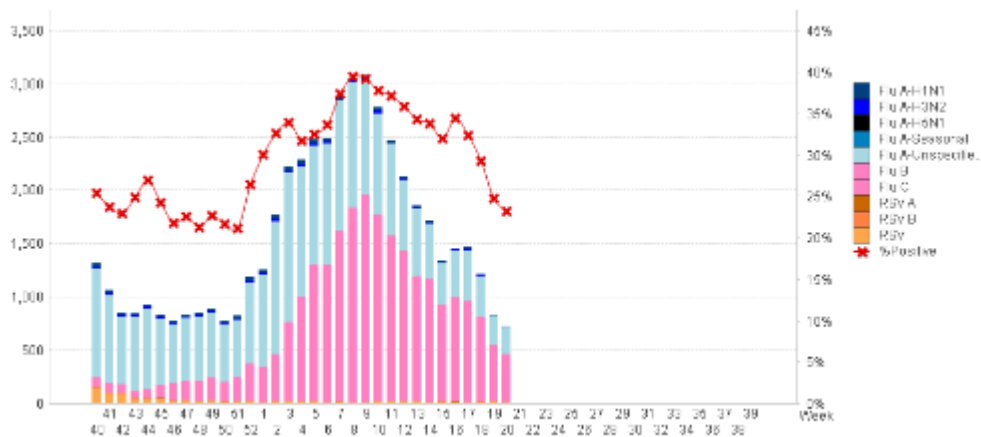


Figure 1 ผลการตรวจหาเชื้อไวรัสไข้หวัดใหญ่ จำแนกตามโรงพยาบาล จากการเฝ้าระวังทางห้องปฏิบัติการ 20 แห่ง จากกลุ่มตัวอย่างผู้ป่วย ILI ในแผนกผู้ป่วยนอกสัปดาห์ที่ 20 ระหว่างวันที่ 13 – 19 พฤษภาคม 2562

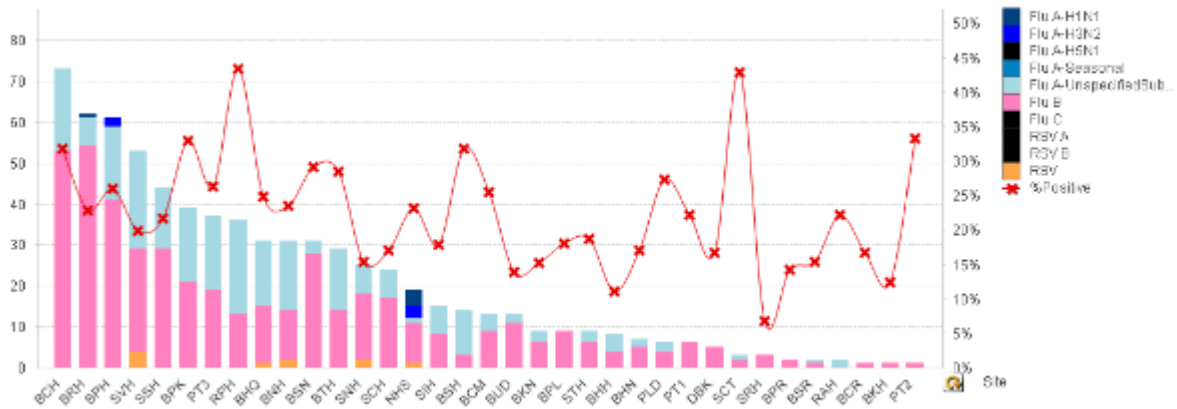


Figure 2 ผลการตรวจหาเชื้อไวรัสไข้หวัดใหญ่ จากการเฝ้าระวังทางห้องปฏิบัติการ 20 แห่ง จากกลุ่มตัวอย่างผู้ป่วย ILI ในแผนกผู้ป่วยนอก สหสม ตั้งแต่ วันที่ 2 ตุลาคม 2560 - 19 พฤษภาคม 2562 (ปี 2560-2561 สัปดาห์ที่ 201740 - 201920)

แหล่งข้อมูล

- 1 <http://www.thainihnic.org/influenza/main.php>
- 2 <http://www.cdc.gov/flu/weekly/>
- 3 http://www.who.int/influenza/gisrs_laboratory/flunet/en/
- 4 http://www.who.int/influenza/gisrs_laboratory/updates/summaryreport/en/