

## สถานการณ์การเฝ้าระวังทางห้องปฏิบัติการโรคไข้หวัดใหญ่

โรงพยาบาลในเครือ บริษัทกรุงเทพดุสิตเวชการ จำกัด(มหาชน) สัปดาห์ที่ 19

ระหว่าง วันที่ 6 – 12 พฤษภาคม 2562

หมายเหตุ ข้อมูลทั้งหมดเป็นข้อมูลเบื้องต้น จึงขอให้พิจารณาจนนำข้อมูลไปใช้

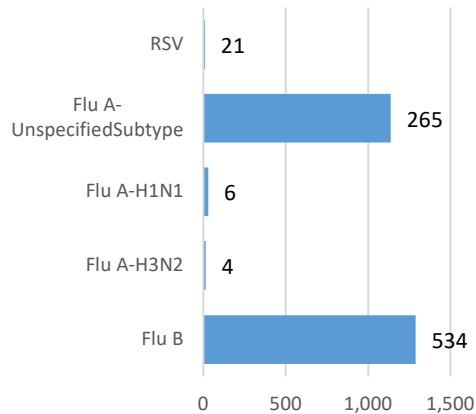
- ในสัปดาห์ที่ 19 พ.ศ. 2562 ศูนย์วิจัยสุขภาพกรุงเทพ ได้รับข้อมูลผลตรวจทางห้องปฏิบัติการ ตัวอย่างสิ่งส่งตรวจ (Nasopharyngeal swab) จำนวน 3,345 ตัวอย่าง จากการเฝ้าระวังทางห้องปฏิบัติการในเครือ 33 แห่ง ผลการตรวจทางห้องปฏิบัติการ ตรวจพบเชื้อเป็นผลบวกจำนวน 830 ตัวอย่าง คิดเป็นร้อยละ 24.81 %
- โดยพบสารพันธุกรรมไข้หวัดใหญ่ชนิด
  - Influenza A unspecified subtype 265 ตัวอย่าง
  - Influenza A H3N2 4 ตัวอย่าง
  - Influenza A H1N1 6 ตัวอย่าง
  - Influenza B 534 ตัวอย่าง
  - RSV 21 ตัวอย่าง
- การกระจายทางภูมิศาสตร์ : กระจาย
- แนวโน้ม: จำนวนผู้ติดเชื้อลดลงเมื่อเทียบกับสัปดาห์ที่ผ่านมา
- ไข้หวัดใหญ่สายพันธุ์ที่พบมากที่สุด: Influenza A unspecified subtype
- คำแนะนำ: ศูนย์วิจัยสุขภาพกรุงเทพ คาดการณ์ว่าสัปดาห์หน้าจะมีแนวโน้มจำนวนผู้ป่วยเพิ่มขึ้น เนื่องจากเข้าสู่หน้าฝน แนะนำให้ฉีดวัคซีนชนิดสี่สายพันธุ์เพื่อป้องกันไข้หวัดใหญ่ และผู้ป่วยเป็นไข้หวัดควรป้องกันการแพร่กระจายไปสู่ผู้อื่น

สรุป: ข้อมูลแสดงให้เห็นไข้หวัดใหญ่ยังคงกระจายหมุนเวียนในประเทศไทย

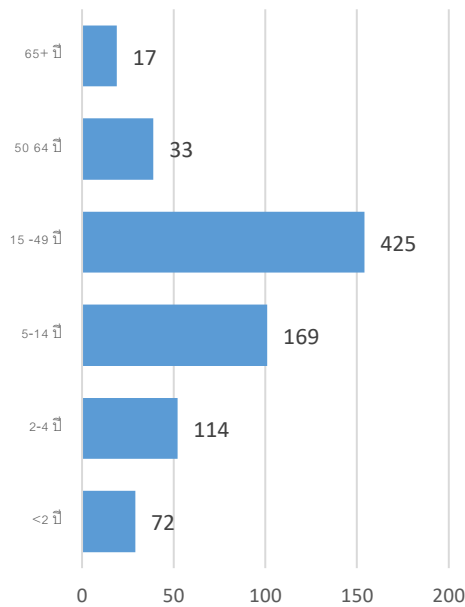
สัปดาห์ที่	ข้อมูล รพ. ในเครือ บริษัท กรุงเทพดุสิตเวชการ จำกัด (มหาชน)			ข้อมูลประเทศไทย		
	Positive	Total # Tested	% Positive	Positive	Total # Tested	% Positive
201915	1,335	4,166	32.05			
201916	1,449	4,200	34.50			
201917	1,455	4,497	32.35			
201918	1,205	4,108	29.33			
201919	830	3,345	24.81			

ข้อมูลสัปดาห์ที่ 19 ระหว่างวันที่  
6 – 12 พฤษภาคม 2562

จำแนกตามเชื้อ



จำแนกตามอายุ

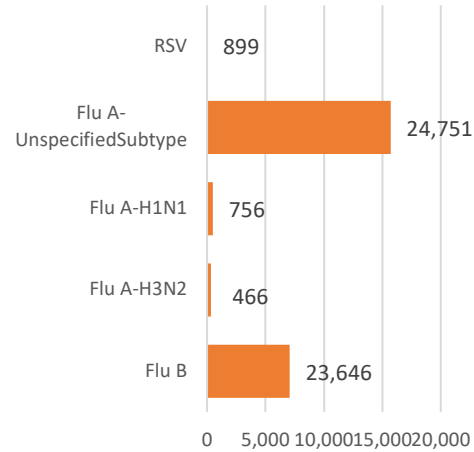


จำแนกตามเพศ

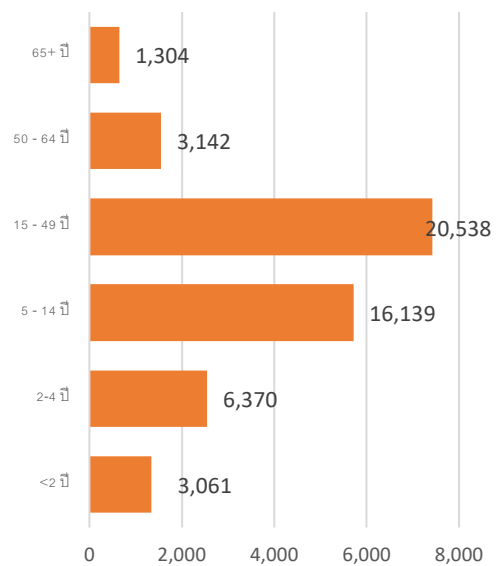
ชาย – 421 หญิง – 409

ข้อมูลสะสมตั้งแต่ 2 ตุลาคม 2560 – 12 พฤษภาคม  
2562 (ปี 2560-2561 สัปดาห์ที่ 201740 – 2019019)

จำแนกตามเชื้อ



จำแนกตามอายุ



จำแนกตามเพศ

ชาย – 25,046 หญิง – 25,526

## รายงานจำนวนตัวอย่างจากผู้ป่วย ILI ในแผนกผู้ป่วยนอกทั้งหมด

ที่ส่งตรวจ และผลการตรวจหาเชื้อไวรัสไข้หวัดใหญ่ประจำสัปดาห์ที่ 19 ระหว่าง วันที่ 6 – 12 พฤษภาคม 2562 และ ข้อมูลสะสมสัปดาห์ที่ 201740 – 201919 ระหว่างวันที่ 2 ตุลาคม 2560 – 12 พฤษภาคม 2562 จากการเฝ้าระวังทาง ห้องปฏิบัติการ 33 แห่ง

Hospital	Influenza positive week 201919 <sup>th</sup>						Influenza positive week 201740 <sup>th</sup> – 201919 <sup>th</sup>					
	Tested	A unspecified	H1N1	H3N2	B	RSV	Tested	A unspecified	H1N1	H3N2	B	RSV
BCH	192	18	0	0	48	0	7,657	901	0	0	1,914	0
BCM	61	3	0	0	3	0	3,826	714	0	0	491	72
BCT	0	0	0	0	0	0	0	0	0	0	0	0
BHH	59	5	0	0	5	0	4,749	904	80	61	617	0
BHN	42	2	0	0	6	0	2,686	500	11	11	190	0
BHP	0	0	0	0	0	0	79	46	0	0	32	0
BHQ	130	16	0	1	22	4	6,312	1,114	49	30	809	83
BKH	8	0	0	0	5	0	511	139	0	0	125	0
BKN	58	2	0	0	13	1	3,140	409	0	0	395	50
BNH	132	9	1	0	20	2	7,050	1,355	19	6	994	116
BPD	0	0	0	0	0	0	0	0	0	0	0	0
BPH	258	30	0	0	52	0	11,412	2,093	0	5	1,480	0
BPK	73	10	0	0	6	0	5,670	1,313	4	2	565	0
BPL	38	2	0	0	4	0	3,548	241	0	0	490	0
BPR	26	0	0	0	4	0	1,089	149	0	0	156	5
BRH	333	8	0	0	69	0	14,666	472	9	6	3,067	0
BSH	49	6	0	0	3	0	2,424	534	0	0	219	0
BSN	117	8	0	0	19	0	6,647	964	0	0	980	29
BSR	24	0	0	0	5	0	1,621	361	0	0	296	0
BTH	83	14	0	0	10	0	3,202	391	0	0	282	0
BUD	102	0	0	0	10	0	3,900	386	18	0	399	0
DBK	45	4	0	0	8	0	2,134	526	0	0	223	0
MPH	0	0	0	0	0	0	0	0	0	0	0	0
NHS	90	0	4	3	9	0	5,015	64	437	271	525	33
PLD	17	3	0	0	0	0	1,267	244	0	0	265	7
PT1	44	6	0	0	8	1	1,854	426	0	0	334	8

PT2	11	0	0	0	0	0	266	25	0	0	22	5
PT3	146	10	0	0	27	0	9,497	1,774	1	0	1,750	44
RAH	3	1	0	0	0	0	19	4	0	0	0	0
RPH	53	13	0	0	7	0	2,015	331	0	0	92	0
SCH	162	7	0	0	29	0	6,395	844	0	0	1,088	0
SCT	5	0	0	0	0	0	195	34	0	0	33	0
SIH	87	7	0	0	8	0	5,825	1,135	3	7	468	0
RRH	0	0	0	0	0	0	0	0	0	0	0	0
SNH	193	19	0	0	31	4	8,048	1,375	22	8	1,196	159
SRH	49	1	0	0	10	0	2,805	82	0	1	569	0
SSH	250	18	0	0	45	0	10,433	1,644	1	0	1,669	0
STH	64	6	0	0	5	1	2,392	377	0	0	421	10
SVH	337	32	1	0	42	8	13,562	2,829	94	58	1,454	278
<b>Total</b>	<b>3,345</b>	<b>265</b>	<b>6</b>	<b>4</b>	<b>534</b>	<b>21</b>	<b>162,180</b>	<b>24,751</b>	<b>756</b>	<b>466</b>	<b>23,646</b>	<b>899</b>

Note: BCH: Bangkok Chanthaburi Hospital, BCM: Bangkok Chiang Mai Hospital, BCT: Bangkok Hospital China Town, BHH: Bangkok Hatyai Hospital, BHN: Bangkok Hospital Hua-Hin, BHP: Bangkok Hospital Pakchong, BHQ: Bangkok Hospital Head Quarter, BKH: Bangkok Ratchasima Hospital, BKN: Bangkok Hospital Khon Kan, BNH: BNH Hospital, BPD: Bangkok Phrapradaeng Hospital, BPH: Bangkok Pattaya Hospital, BPK: Bangkok Phuket Hospital, BPL: Bangkok Pitsanulok Hospital, BRH: Bangkok Rayong Hospital, BSH: Bangkok Samui Hospital, BSN: Bangkok Sanamchan Hospital, BSR: Bangkok Hospital Surat, BTH: Bangkok Trat Hospital, BUD: Bangkok Udon Hospital, DBK: Deuk Hospital, MPH: Mueng Petch Hospital, NHS: N-Health services, RAH: Royal Angkor International Hospital, RPH: Royal Phnom Penh Hospital, RRH: Royal Rattanak Medical Service, SCH: Samitivej Chonburi Hospital, SIH: Siriroj International Hospital, SNH: Samitivej Srinakarinn Hospital, SRH: Sri-Rayong Hospital, SSH: Samitivej Sriracha Hospital, STH: Samitivej Thonburi Hospital, SVH: Samitivej Hospital,

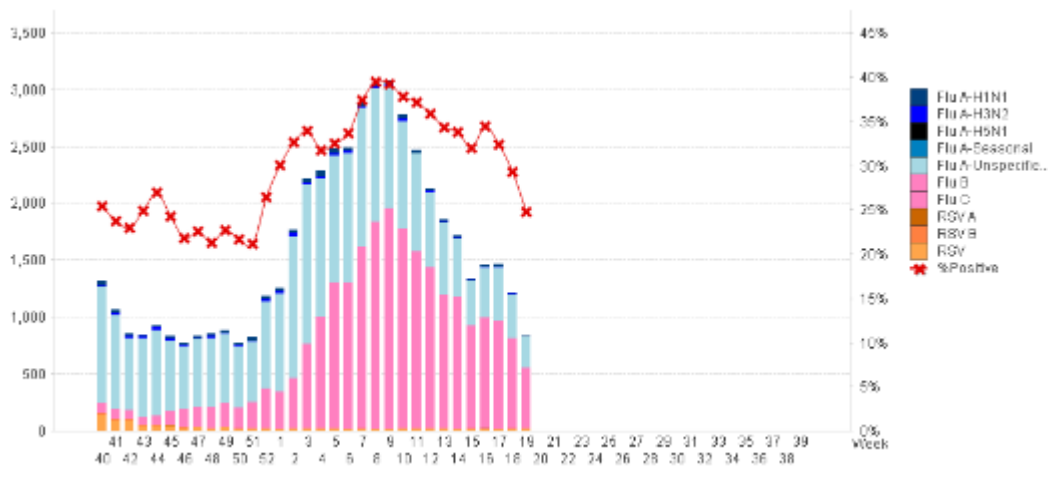


Figure 1 ผลการตรวจหาเชื้อไวรัสไข้หวัดใหญ่ จำแนกตามโรงพยาบาล จากการเฝ้าระวังทางห้องปฏิบัติการ 20 แห่ง จากกลุ่มตัวอย่างผู้ป่วย ILI ในแผนกผู้ป่วยนอกสัปดาห์ที่ 19 ระหว่างวันที่ 6 – 12 พฤษภาคม 2562

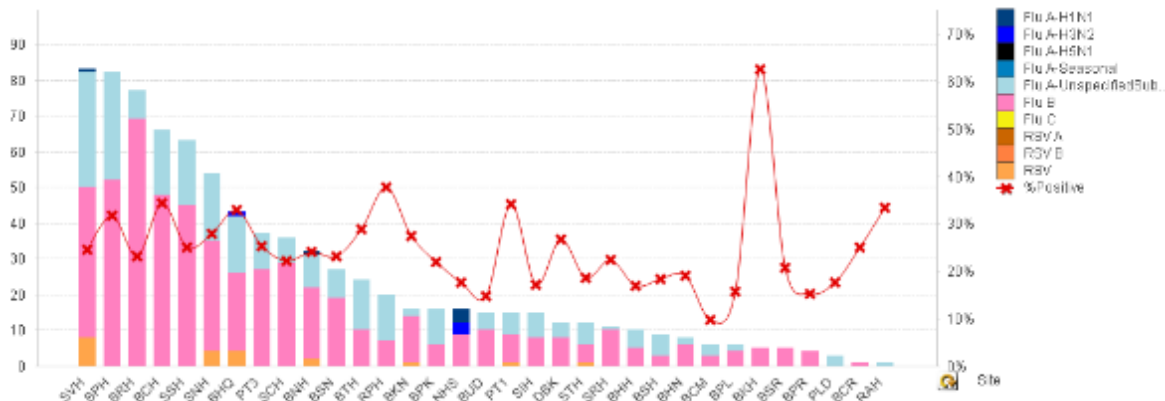


Figure 2 ผลการตรวจหาเชื้อไวรัสไข้หวัดใหญ่ จากการเฝ้าระวังทางห้องปฏิบัติการ 20 แห่ง จากกลุ่มตัวอย่างผู้ป่วย ILI ในแผนกผู้ป่วยนอก สหสม ตั้งแต่วันที่ 2 ตุลาคม 2560 - 12 พฤษภาคม 2562 (ปี 2560-2561 สัปดาห์ที่ 201740 - 201919)

#### แหล่งข้อมูล

- 1 <http://www.thainhnic.org/influenza/main.php>
- 2 <http://www.cdc.gov/flu/weekly/>
- 3 [http://www.who.int/influenza/gisrs\\_laboratory/flunet/en/](http://www.who.int/influenza/gisrs_laboratory/flunet/en/)
- 4 [http://www.who.int/influenza/gisrs\\_laboratory/updates/summaryreport/en/](http://www.who.int/influenza/gisrs_laboratory/updates/summaryreport/en/)