

สถานการณ์การเฝ้าระวังทางห้องปฏิบัติการโรคไข้หวัดใหญ่

โรงพยาบาลในเครือ บริษัทกรุงเทพดุสิตเวชการ จำกัด(มหาชน) สัปดาห์ที่ 18

ระหว่าง วันที่ 29 เมษายน – 5 พฤษภาคม 2562

หมายเหตุ ข้อมูลทั้งหมดเป็นข้อมูลเบื้องต้น จึงขอให้พิจารณาก่อนนำข้อมูลไปใช้

- ในสัปดาห์ที่ 18 พ.ศ. 2562 ศูนย์วิจัยสุขภาพกรุงเทพ ได้รับข้อมูลผลตรวจทางห้องปฏิบัติการ ตัวอย่างสิ่งส่งตรวจ (Nasopharyngeal swab) จำนวน 4,108 ตัวอย่าง จากการเฝ้าระวังทางห้องปฏิบัติการในเครือ 33 แห่ง ผลการตรวจทางห้องปฏิบัติการ ตรวจพบเชื้อเป็นผลบวกจำนวน 1,205 ตัวอย่าง คิดเป็นร้อยละ 29.33 %
- โดยพบสารพันธุกรรมไข้หวัดใหญ่ชนิด
 - Influenza A unspecified subtype 381 ตัวอย่าง
 - Influenza A H3N2 3 ตัวอย่าง
 - Influenza A H1N1 9 ตัวอย่าง
 - Influenza B 799 ตัวอย่าง
 - RSV 14 ตัวอย่าง
- การกระจายทางภูมิศาสตร์ : กระจาย
- แนวโน้ม: จำนวนผู้ติดเชื้อลดลงเมื่อเทียบกับสัปดาห์ที่ผ่านมา
- ไข้หวัดใหญ่สายพันธุ์ที่พบมากที่สุด: Influenza A unspecified subtype
- คำแนะนำ: ศูนย์วิจัยสุขภาพกรุงเทพ คาดการณ์ว่าสัปดาห์หน้าจะมีแนวโน้มจำนวนผู้ป่วยเพิ่มขึ้น เนื่องจากเข้าสู่หน้าฝน แนะนำให้ฉีดวัคซีนชนิดสี่สายพันธุ์เพื่อป้องกันไข้หวัดใหญ่ และผู้ป่วยเป็นไข้หวัดควรป้องกันการแพร่กระจายไปสู่ผู้อื่น

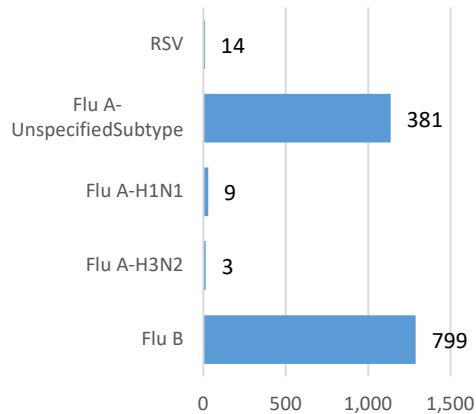
สรุป: ข้อมูลแสดงให้เห็นไข้หวัดใหญ่ยังคงกระจายหมุนเวียนในประเทศไทย

สัปดาห์ที่	ข้อมูล รพ. ในเครือ บริษัท กรุงเทพดุสิตเวชการ จำกัด (มหาชน)			ข้อมูลประเทศไทย		
	Positive	Total # Tested	% Positive	Positive	Total # Tested	% Positive
201914	1,715	5,066	33.85			
201915	1,335	4,166	32.05			
201916	1,449	4,200	34.50			
201917	1,455	4,497	32.35			
201918	1,205	4,108	29.33			

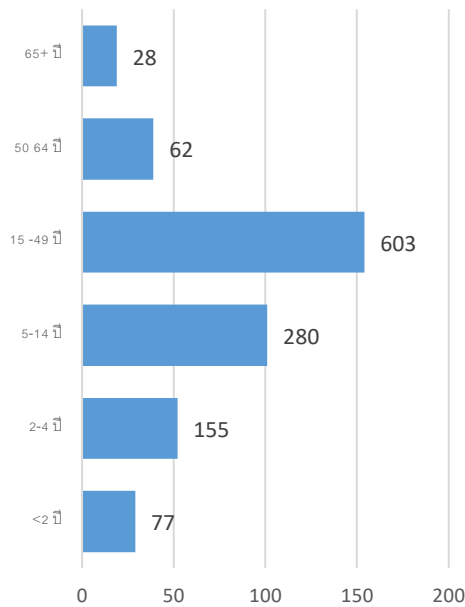
ข้อมูลสัปดาห์ที่ 18 ระหว่างวันที่

29 เมษายน – 5 พฤษภาคม 2562

จำแนกตามเชื้อ



จำแนกตามอายุ



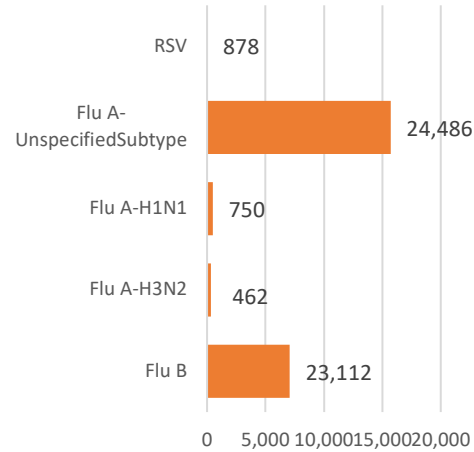
จำแนกตามเพศ

ชาย – 629 หญิง – 575

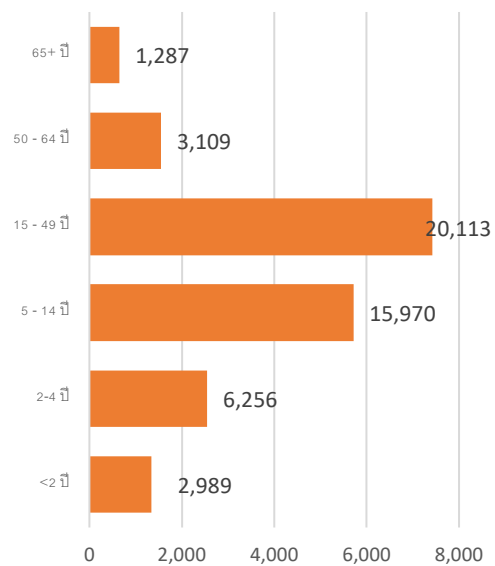
ข้อมูลสะสมตั้งแต่ 2 ตุลาคม 2560 – 28 เมษายน

2562 (ปี 2560-2561 สัปดาห์ที่ 201740 – 2019017)

จำแนกตามเชื้อ



จำแนกตามอายุ



จำแนกตามเพศ

ชาย – 24,625 หญิง – 25,117

รายงานจำนวนตัวอย่างจากผู้ป่วย ILI ในแผนกผู้ป่วยนอกทั้งหมด

ที่ส่งตรวจ และผลการตรวจหาเชื้อไวรัสไข้หวัดใหญ่ประจำสัปดาห์ที่ 18 ระหว่าง วันที่ 29 เมษายน – 5 พฤษภาคม 2562 และ ข้อมูลสะสมสัปดาห์ที่ 201740 – 201918 ระหว่างวันที่ 2 ตุลาคม 2560 – 5 พฤษภาคม 2562 จากกรรพำ ระวังทางห้องปฏิบัติการ 33 แห่ง

Hospital	Influenza positive week 201918 th						Influenza positive week 201740 th – 201918 th					
	Tested	A unspecified	H1N1	H3N2	B	RSV	Tested	A unspecified	H1N1	H3N2	B	RSV
BCH	248	32	0	0	71	0	7,466	883	0	0	1,866	0
BCM	64	5	0	0	7	0	3,765	711	0	0	488	72
BCT	0	0	0	0	0	0	0	0	0	0	0	0
BHH	67	4	0	0	5	0	4,690	899	80	61	612	0
BHN	62	6	0	0	11	0	2,644	498	11	11	184	0
BHP	3	0	0	0	3	0	79	46	0	0	32	0
BHQ	178	24	0	0	29	3	6,183	1,098	49	29	787	79
BKH	14	1	0	0	1	0	503	139	0	0	120	0
BKN	77	8	0	0	9	0	3,082	407	0	0	382	49
BNH	163	14	0	0	34	3	6,918	1,346	18	6	974	114
BPD	0	0	0	0	0	0	0	0	0	0	0	0
BPH	302	20	0	0	77	0	11,155	2,063	8	5	1,428	0
BPK	92	13	0	0	12	0	5,597	1,303	4	2	559	0
BPL	65	0	0	0	10	0	3,510	239	0	0	486	0
BPR	19	1	0	0	2	1	1,063	149	0	0	152	5
BRH	140	13	2	1	94	0	14,333	464	9	6	2,998	0
BSH	48	5	0	0	12	0	2,375	528	0	0	216	0
BSN	161	19	0	0	26	0	6,531	956	0	0	691	29
BSR	28	1	0	0	3	0	1,597	361	0	0	291	0
BTH	90	12	0	0	13	0	3,119	377	0	0	272	0
BUD	100	3	0	0	9	0	3,798	381	18	0	389	0
DBK	38	1	0	0	11	0	2,089	522	0	0	215	0
MPH	0	0	0	0	0	0	0	0	0	0	0	0
NHS	111	0	5	1	18	0	4,925	64	433	268	516	33
PLD	25	3	0	0	5	0	1,250	241	0	0	265	7
PT1	51	4	0	0	13	0	1,810	420	0	0	326	7

PT2	15	2	0	0	1	0	255	25	0	0	22	5
PT3	222	22	0	0	51	0	9,351	1,764	1	0	1,723	44
RAH	6	0	0	0	0	0	16	3	0	0	0	0
RPH	68	14	0	0	9	0	1,962	318	0	0	85	0
SCH	222	15	0	0	54	0	6,233	837	0	0	1,059	0
SCT	6	0	0	0	3	0	190	34	0	0	33	0
SIH	110	12	0	0	7	0	5,738	1,128	3	7	460	0
RRH	0	0	0	0	0	0	0	0	0	0	0	0
SNH	193	18	0	0	35	1	7,856	1,356	22	8	1,165	155
SRH	75	5	0	0	12	0	2,756	81	0	1	559	0
SSH	270	17	0	0	69	0	10,183	1,626	1	0	1,624	0
STH	76	10	0	0	14	0	2,328	371	0	0	416	9
SVH	421	77	2	0	68	6	13,226	2,797	93	58	1,412	270
Total	4,108	381	9	3	799	14	158,841	24,486	750	462	23,112	878

Note: BCH: Bangkok Chanthaburi Hospital, BCM: Bangkok Chiang Mai Hospital, BCT: Bangkok Hospital China Town, BHH: Bangkok Hatyai Hospital, BHN: Bangkok Hospital Hua-Hin, BHP: Bangkok Hospital Pakchong, BHQ: Bangkok Hospital Head Quarter, BKH: Bangkok Ratchasima Hospital, BKN: Bangkok Hospital Khon Kan, BNH: BNH Hospital, BPD: Bangkok Phrapradaeng Hospital, BPH: Bangkok Pattaya Hospital, BPK: Bangkok Phuket Hospital, BPL: Bangkok Pitsanulok Hospital, BRH: Bangkok Rayong Hospital, BSH: Bangkok Samui Hospital, BSN: Bangkok Sanamchan Hospital, BSR: Bangkok Hospital Surat, BTH: Bangkok Trat Hospital, BUD: Bangkok Udon Hospital, DBK: Deuk Hospital, MPH: Mueng Petch Hospital, NHS: N-Health services, RAH: Royal Angkor International Hospital, RPH: Royal Phnom Penh Hospital, RRH: Royal Rattanak Medical Service, SCH: Samitivej Chonburi Hospital, SIH: Siriroj International Hospital, SNH: Samitivej Srinakarini Hospital, SRH: Sri-Rayong Hospital, SSH: Samitivej Sriracha Hospital, STH: Samitivej Thonburi Hospital, SVH: Samitivej Hospital,

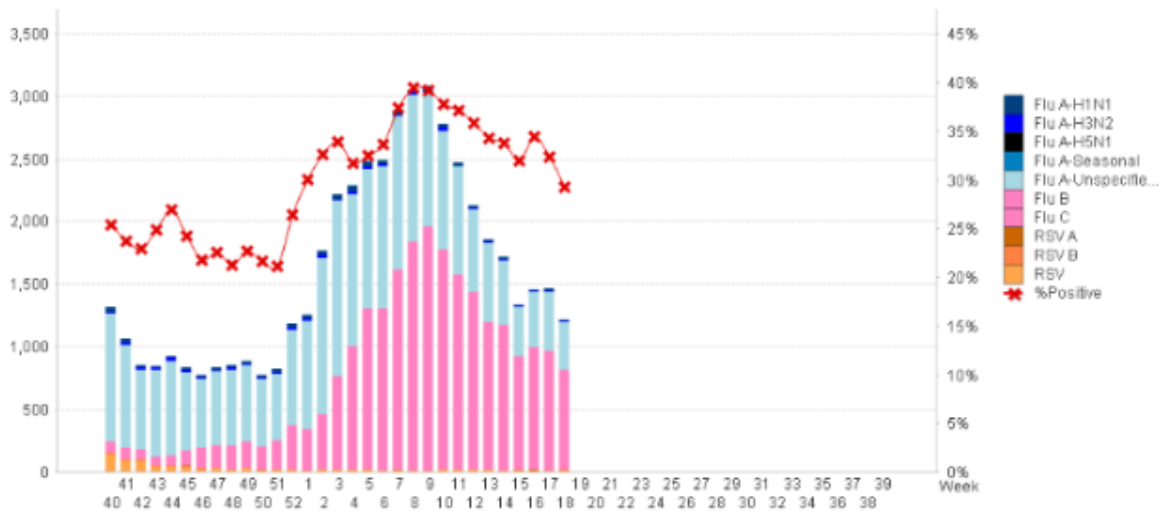


Figure 1 ผลการตรวจหาเชื้อไวรัสไข้หวัดใหญ่ จำแนกตามโรงพยาบาล จากการเฝ้าระวังทางห้องปฏิบัติการ 20 แห่ง จากกลุ่มตัวอย่างผู้ป่วย ILI ในแผนกผู้ป่วยนอกสัปดาห์ที่ 18 ระหว่างวันที่ 28 เมษายน - 5 พฤษภาคม 2562

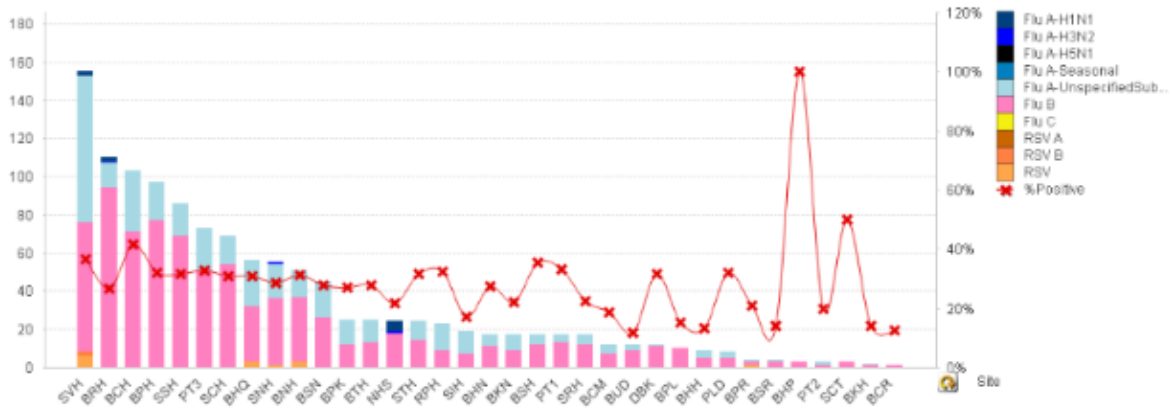


Figure 2 ผลการตรวจหาเชื้อไวรัสไข้หวัดใหญ่ จากการเฝ้าระวังทางห้องปฏิบัติการ 20 แห่ง จากกลุ่มตัวอย่างผู้ป่วย ILI ในแผนกผู้ป่วยนอก สะสม ตั้งแต่ วันที่ 2 ตุลาคม 2560 - 5 พฤษภาคม 2562 (ปี 2560-2561 สัปดาห์ที่ 201740 – 201918)

แหล่งข้อมูล

- 1 <http://www.thainhnic.org/influenza/main.php>
- 2 <http://www.cdc.gov/flu/weekly/>
- 3 http://www.who.int/influenza/gisrs_laboratory/flunet/en/
- 4 http://www.who.int/influenza/gisrs_laboratory/updates/summaryreport/en/