

สถานการณ์การเฝ้าระวังทางห้องปฏิบัติการโรคไข้หวัดใหญ่

โรงพยาบาลในเครือ บริษัทกรุงเทพดุสิตเวชการ จำกัด(มหาชน) สัปดาห์ที่ 16

ระหว่าง วันที่ 15 – 21 เมษายน 2562

หมายเหตุ ข้อมูลทั้งหมดเป็นข้อมูลเบื้องต้น จึงขอให้พิจารณาจนนำข้อมูลไปใช้

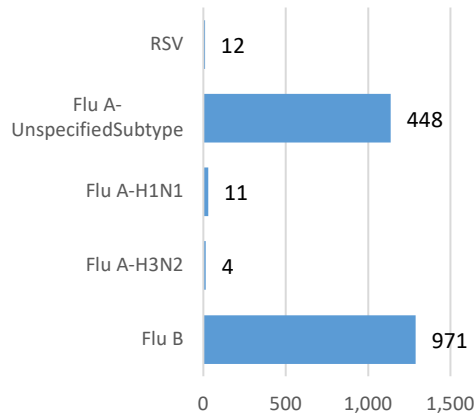
- ในสัปดาห์ที่ 16 พ.ศ. 2562 ศูนย์วิจัยสุขภาพกรุงเทพ ได้รับข้อมูลผลตรวจทางห้องปฏิบัติการ ตัวอย่างสิ่งส่งตรวจ (Nasopharyngeal swab) จำนวน 4,200 ตัวอย่าง จากการเฝ้าระวังทางห้องปฏิบัติการในเครือ 33 แห่ง ผลการตรวจทางห้องปฏิบัติการ ตรวจพบเชื้อเป็นผลบวกจำนวน 1,449 ตัวอย่าง คิดเป็นร้อยละ 34.50 %
- โดยพบสารพันธุกรรมไข้หวัดใหญ่ชนิด
 - Influenza A unspecified subtype 448 ตัวอย่าง
 - Influenza A H3N2 11 ตัวอย่าง
 - Influenza A H1N1 4 ตัวอย่าง
 - Influenza B 971 ตัวอย่าง
 - RSV 12 ตัวอย่าง
- การกระจายทางภูมิศาสตร์ : กระจาย
- แนวโน้ม: จำนวนผู้ติดเชื้อเพิ่มขึ้นเมื่อเทียบกับสัปดาห์ที่ผ่านมา
- ไข้หวัดใหญ่สายพันธุ์ที่พบมากที่สุด: Influenza A unspecified subtype
- คำแนะนำ: ศูนย์วิจัยสุขภาพกรุงเทพ คาดการณ์ว่าสัปดาห์หน้าจะมีแนวโน้มจำนวนผู้ป่วยเพิ่มขึ้น เนื่องจากเข้าสู่หน้าฝน แนะนำให้ฉีดวัคซีนชนิดสี่สายพันธุ์เพื่อป้องกันไข้หวัดใหญ่ และผู้ป่วยเป็นไข้หวัดควรป้องกันการแพร่กระจายไปสู่ผู้อื่น

สรุป: ข้อมูลแสดงให้เห็นไข้หวัดใหญ่ยังคงกระจายหมุนเวียนในประเทศไทย

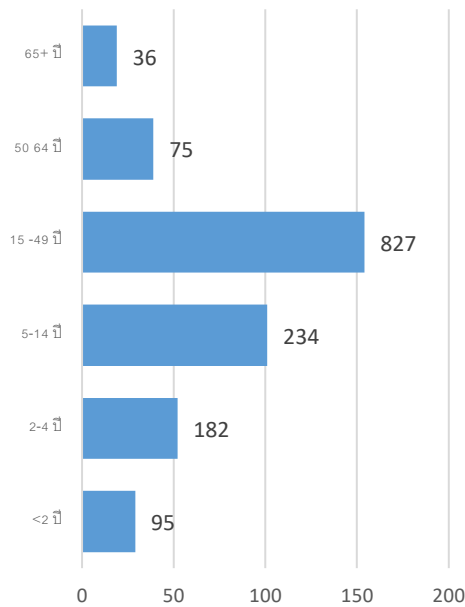
สัปดาห์ที่	ข้อมูล รพ. ในเครือ บริษัท กรุงเทพดุสิตเวชการ จำกัด (มหาชน)			ข้อมูลประเทศไทย		
	Positive	Total # Tested	% Positive	Positive	Total # Tested	% Positive
201912	2,121	5,901	35.94			
201913	1,851	5,383	34.39			
201914	1,715	5,066	33.85			
201915	1,335	4,166	32.05			
201916	1,449	4,200	34.50			

ข้อมูลสัปดาห์ที่ 16 ระหว่างวันที่
15 – 21 เมษายน 2562

จำแนกตามเชื้อ



จำแนกตามอายุ

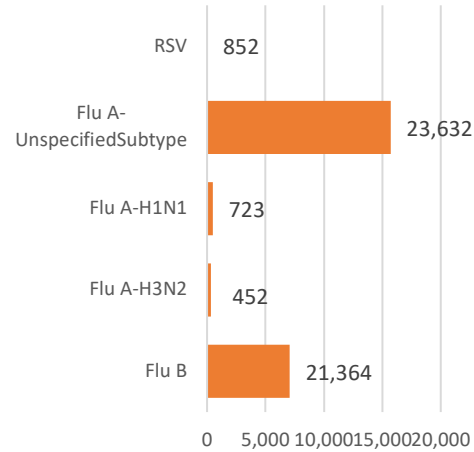


จำแนกตามเพศ

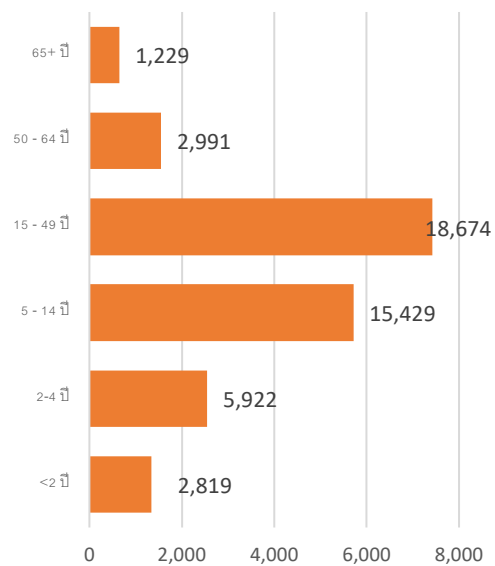
ชาย – 726 หญิง – 723

ข้อมูลสะสมตั้งแต่ 2 ตุลาคม 2560 – 21 เมษายน
2562 (ปี 2560-2561 สัปดาห์ที่ 201740 – 2019016)

จำแนกตามเชื้อ



จำแนกตามอายุ



จำแนกตามเพศ

ชาย – 23,271 หญิง – 23,811

รายงานจำนวนตัวอย่างจากผู้ป่วย ILI ในแผนกผู้ป่วยนอกทั้งหมด

ที่ส่งตรวจ และผลการตรวจหาเชื้อไวรัสไข้หวัดใหญ่ประจำสัปดาห์ที่ 16 ระหว่าง วันที่ 15 – 21 เมษายน 2562 และ ข้อมูลสะสมสัปดาห์ที่ 201740 – 201916 ระหว่างวันที่ 2 ตุลาคม 2560 – 21 เมษายน 2562 จากการเฝ้าระวังทาง ห้องปฏิบัติการ 33 แห่ง

Hospital	Influenza positive week 201916 th						Influenza positive week 201740 th – 201916 th					
	Tested	A unspecified	H1N1	H3N2	B	RSV	Tested	A unspecified	H1N1	H3N2	B	RSV
BCH	340	65	0	0	107	0	6,937	813	0	0	1,724	0
BCM	68	4	0	0	10	2	3,631	698	0	0	471	72
BCT	0	0	0	0	0	0	0	0	0	0	0	0
BHH	54	3	0	0	6	0	4,562	892	79	61	595	0
BHN	67	6	0	0	10	0	2,519	487	10	11	158	0
BHP	3	1	0	0	2	0	73	46	0	0	26	0
BHQ	156	25	0	0	40	1	5,828	1,060	47	29	716	76
BKH	8	0	0	0	3	0	476	136	0	0	116	0
BKN	97	13	0	0	18	0	2,936	393	0	0	364	49
BNH	180	20	1	0	39	3	6,549	1,311	18	6	889	110
BPD	0	0	0	0	0	0	0	0	0	0	0	0
BPH	262	36	0	0	65	0	10,539	2,007	8	5	1,278	0
BPK	120	17	0	0	17	0	5,378	1,271	0	0	527	0
BPL	95	2	0	0	21	0	3,372	233	0	0	467	0
BPR	31	2	0	0	7	0	1,024	147	0	0	148	4
BRH	346	4	0	0	110	0	13,481	433	7	4	2,795	0
BSH	40	4	0	0	6	0	2,270	518	0	0	191	0
BSN	204	25	0	0	59	0	6,184	907	0	0	899	29
BSR	23	3	0	0	3	0	1,547	357	0	0	284	0
BTH	119	8	0	0	39	0	2,910	361	0	0	236	0
BUD	127	1	0	0	9	0	3,597	373	18	0	365	0
DBK	34	1	0	0	9	0	2,019	518	0	0	197	0
MPH	0	0	0	0	0	0	0	0	0	0	0	0
NHS	116	1	9	3	20	0	4,670	63	416	261	468	33
PLD	26	8	0	0	4	0	1,191	230	0	0	253	7
PT1	48	7	0	0	18	0	1,648	399	0	0	257	7

PT2	10	0	0	0	0	0	233	22	0	0	20	5
PT3	259	36	0	0	56	0	8,825	1,698	1	0	1,603	43
RAH	0	0	0	0	0	0	8	2	0	0	0	0
RPH	69	16	0	0	8	0	1,824	284	0	0	69	0
SCH	218	24	0	0	47	0	5,774	792	0	0	951	0
SCT	5	1	0	0	1	0	178	33	0	0	28	0
SIH	93	6	0	0	17	0	5,544	1,103	3	7	440	0
RRH	0	0	0	0	0	0	0	0	0	0	0	0
SNH	199	21	0	0	44	0	7,438	1,318	0	7	1,078	152
SRH	50	0	0	0	11	0	2,596	68	0	1	530	0
SSH	282	22	0	0	76	0	9,602	1,576	0	0	1,483	0
STH	85	11	0	0	19	0	2,174	351	0	0	385	9
SVH	353	49	1	1	59	6	12,429	2,674	89	58	1,281	256
Total	4,200	448	11	4	971	12	150,265	23,632	723	452	21,364	852

Note: BCH: Bangkok Chanthaburi Hospital, BCM: Bangkok Chiang Mai Hospital, BCT: Bangkok Hospital China Town, BHH: Bangkok Hatyai Hospital, BHN: Bangkok Hospital Hua-Hin, BHP: Bangkok Hospital Pakchong, BHQ: Bangkok Hospital Head Quarter, BKH: Bangkok Ratchasima Hospital, BKN: Bangkok Hospital Khon Kan, BNH: BNH Hospital, BPD: Bangkok Phrapradaeng Hospital, BPH: Bangkok Pattaya Hospital, BPK: Bangkok Phuket Hospital, BPL: Bangkok Pitsanulok Hospital, BRH: Bangkok Rayong Hospital, BSH: Bangkok Samui Hospital, BSN: Bangkok Sanamchan Hospital, BSR: Bangkok Hospital Surat, BTH: Bangkok Trat Hospital, BUD: Bangkok Udon Hospital, DBK: Deuk Hospital, MPH: Mueng Petch Hospital, NHS: N-Health services, RAH: Royal Angkor International Hospital, RPH: Royal Phnom Penh Hospital, RRH: Royal Rattanak Medical Service, SCH: Samitivej Chonburi Hospital, SIH: Siriroj International Hospital, SNH: Samitivej Srinakarinn Hospital, SRH: Sri-Rayong Hospital, SSH: Samitivej Sriracha Hospital, STH: Samitivej Thonburi Hospital, SVH: Samitivej Hospital,

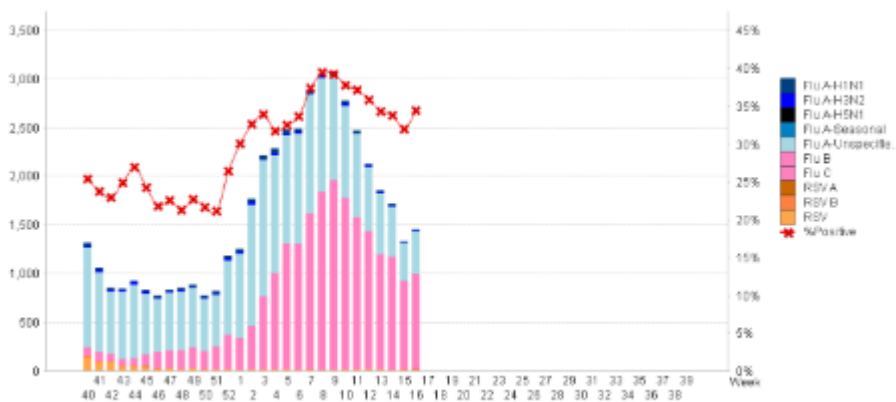


Figure 1 ผลการตรวจหาเชื้อไวรัสไข้หวัดใหญ่ จำแนกตามโรงพยาบาล จากการเฝ้าระวังทางห้องปฏิบัติการ 20 แห่ง จากกลุ่มตัวอย่างผู้ป่วย ILI ในแผนกผู้ป่วยนอกสัปดาห์ที่ 16 ระหว่างวันที่ 15 – 21 เมษายน 2562

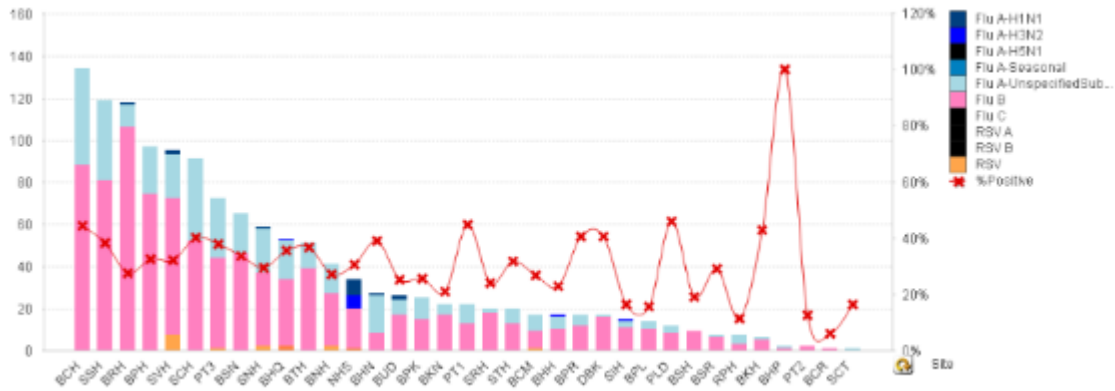


Figure 2 ผลการตรวจหาเชื้อไวรัสไข้หวัดใหญ่ จากการเฝ้าระวังทางห้องปฏิบัติการ 20 แห่ง จากกลุ่มตัวอย่างผู้ป่วย ILI ในแผนกผู้ป่วยนอก สะสม ตั้งแต่ วันที่ 2 ตุลาคม 2560 - 21 เมษายน 2562 (ปี 2560-2561 สัปดาห์ที่ 201740 – 201916)

แหล่งข้อมูล

- 1 <http://www.thainihnic.org/influenza/main.php>
- 2 <http://www.cdc.gov/flu/weekly/>
- 3 http://www.who.int/influenza/gisrs_laboratory/flunet/en/
- 4 http://www.who.int/influenza/gisrs_laboratory/updates/summaryreport/en/