

สถานการณ์การเฝ้าระวังทางห้องปฏิบัติการโรคไข้หวัดใหญ่

โรงพยาบาลในเครือ บริษัทกรุงเทพดุสิตเวชการ จำกัด(มหาชน) สัปดาห์ที่ 15

ระหว่าง วันที่ 8 – 14 เมษายน 2562

หมายเหตุ ข้อมูลทั้งหมดเป็นข้อมูลเบื้องต้น จึงขอให้พิจารณาก่อนนำข้อมูลไปใช้

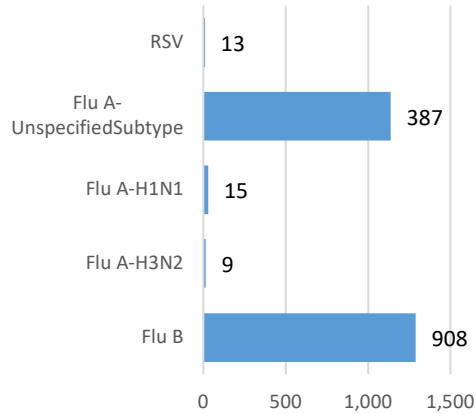
- ในสัปดาห์ที่ 15 พ.ศ. 2562 ศูนย์วิจัยสุขภาพกรุงเทพ ได้รับข้อมูลผลตรวจทางห้องปฏิบัติการ ตัวอย่างสิ่งส่งตรวจ (Nasopharyngeal swab) จำนวน 4,166 ตัวอย่าง จากการเฝ้าระวังทางห้องปฏิบัติการในเครือ 33 แห่ง ผลการตรวจทางห้องปฏิบัติการ ตรวจพบเชื้อเป็นผลบวกจำนวน 1,355 ตัวอย่าง คิดเป็นร้อยละ 32.05 %
- โดยพบสารพันธุกรรมไข้หวัดใหญ่ชนิด
 - Influenza A unspecified subtype 387 ตัวอย่าง
 - Influenza A H3N2 15 ตัวอย่าง
 - Influenza A H1N1 9 ตัวอย่าง
 - Influenza B 908 ตัวอย่าง
 - RSV 13 ตัวอย่าง
- การกระจายทางภูมิศาสตร์ : กระจาย
- แนวโน้ม: จำนวนผู้ติดเชื้อลดลงเมื่อเทียบกับสัปดาห์ที่ผ่านมา
- ไข้หวัดใหญ่สายพันธุ์ที่พบมากที่สุด: Influenza A unspecified subtype
- คำแนะนำ: ศูนย์วิจัยสุขภาพกรุงเทพ คาดการณ์ว่าสัปดาห์หน้าจะมีแนวโน้มจำนวนผู้ป่วยเพิ่มขึ้น เนื่องจากเข้าสู่หน้าฝน แนะนำให้ฉีดวัคซีนชนิดสี่สายพันธุ์เพื่อป้องกันไข้หวัดใหญ่ และผู้ป่วยเป็นไข้หวัดควรป้องกันการแพร่กระจายไปสู่ผู้อื่น

สรุป: ข้อมูลแสดงให้เห็นไข้หวัดใหญ่ยังคงกระจายหมุนเวียนในประเทศไทย

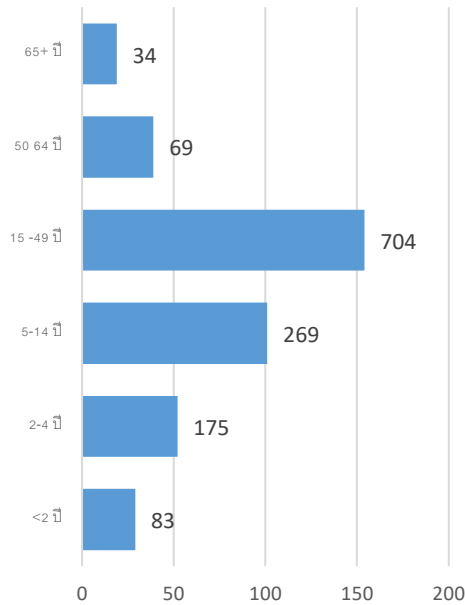
สัปดาห์ที่	ข้อมูล รพ. ในเครือ บริษัท กรุงเทพดุสิตเวชการ จำกัด (มหาชน)			ข้อมูลประเทศไทย		
	Positive	Total # Tested	% Positive	Positive	Total # Tested	% Positive
201911	2,462	6,629	37.14			
201912	2,121	5,901	35.94			
201913	1,851	5,383	34.39			
201914	1,715	5,066	33.85			
201915	1,335	4,166	32.05			

ข้อมูลสัปดาห์ที่ 15 ระหว่างวันที่
8 – 14 เมษายน 2562

จำแนกตามเชื้อ



จำแนกตามอายุ

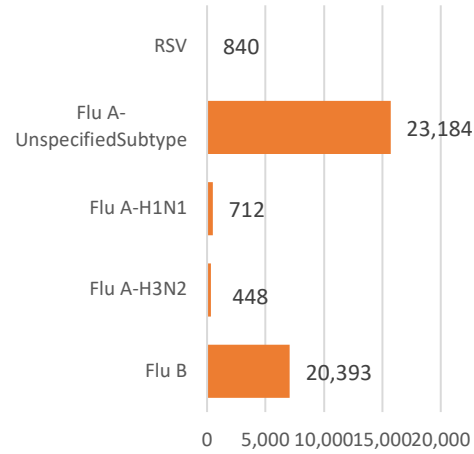


จำแนกตามเพศ

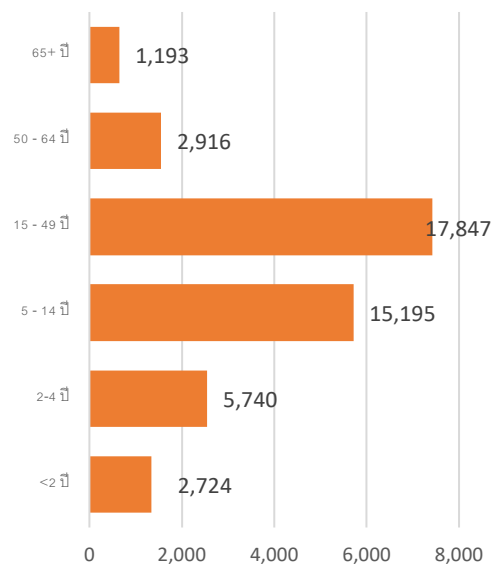
ชาย – 646 หญิง – 689

ข้อมูลสะสมตั้งแต่ 2 ตุลาคม 2560 – 14 เมษายน
2562 (ปี 2560-2561 สัปดาห์ที่ 201740 – 2019015)

จำแนกตามเชื้อ



จำแนกตามอายุ



จำแนกตามเพศ

ชาย – 22,545 หญิง – 23,088

รายงานจำนวนตัวอย่างจากผู้ป่วย ILI ในแผนกผู้ป่วยนอกทั้งหมด

ที่ส่งตรวจ และผลการตรวจหาเชื้อไวรัสไข้หวัดใหญ่ประจำสัปดาห์ที่ 15 ระหว่าง วันที่ 8 – 14 เมษายน 2562 และ ข้อมูลสะสมสัปดาห์ที่ 201740 – 201915 ระหว่างวันที่ 2 ตุลาคม 2560 – 15 เมษายน 2562 จากการเฝ้าระวังทาง ห้องปฏิบัติการ 33 แห่ง

Hospital	Influenza positive week 201915 th						Influenza positive week 201740 th – 201915 th					
	Tested	A unspecified	H1N1	H3N2	B	RSV	Tested	A unspecified	H1N1	H3N2	B	RSV
BCH	301	46	0	0	88	0	6,597	748	0	0	1,617	0
BCM	63	8	0	0	8	1	3,563	694	0	0	461	70
BCT	0	0	0	0	0	0	0	0	0	0	0	0
BHH	74	6	0	1	10	0	4,508	889	79	61	589	0
BHN	69	18	1	0	8	0	2,453	481	10	11	148	0
BHP	2	1	0	0	1	0	70	45	0	0	24	0
BHQ	148	18	0	1	32	2	5,672	1,035	47	29	676	75
BKH	14	1	0	0	5	0	468	136	0	0	113	0
BKN	104	5	0	0	17	0	2,839	380	0	0	346	49
BNH	151	14	0	0	25	2	6,369	1,291	17	6	850	107
BPD	0	0	0	0	0	0	0	0	0	0	0	0
BPH	298	23	0	0	74	0	10,277	1,971	8	5	1,213	0
BPK	97	10	0	0	15	0	5,258	1,254	4	2	510	0
BPL	90	4	0	0	10	0	3,277	231	0	0	446	0
BPR	42	5	0	0	12	0	993	145	0	0	141	4
BRH	428	11	0	0	106	0	13,135	429	7	4	2,685	0
BSH	47	0	0	0	9	0	2,230	514	0	0	185	0
BSN	193	19	0	0	46	0	5,980	882	0	0	840	29
BSR	24	1	0	0	6	0	1,524	354	0	0	281	0
BTH	139	12	0	0	39	0	2,791	353	0	0	197	0
BUD	102	7	2	0	17	0	3,471	366	18	0	347	0
DBK	42	1	0	0	16	0	1,985	517	0	0	188	0
MPH	0	0	0	0	0	0	0	0	0	0	0	0
NHS	111	0	8	6	19	0	4,554	62	407	258	448	33
PLD	26	4	0	0	8	0	1,165	222	0	0	253	7
PT1	49	9	0	0	13	0	1,648	399	0	0	274	7

PT2	16	0	2	0	0	0	223	22	0	0	20	5
PT3	190	28	0	0	43	1	8,566	1,662	1	0	1,547	43
RAH	1	0	0	0	0	0	8	2	0	0	0	0
RPH	61	4	0	0	3	0	1,755	268	0	0	61	0
SCH	225	39	0	0	52	0	5,556	768	0	0	904	0
SCT	6	1	0	0	0	0	173	32	0	0	27	0
SIH	90	3	0	1	11	0	5,451	1,097	3	7	423	0
RRH	0	0	0	0	0	0	0	0	0	0	0	0
SNH	199	21	1	0	35	2	7,239	1,297	22	7	1,034	152
SRH	83	2	0	0	18	0	2,546	68	0	1	518	0
SSH	309	38	0	0	81	0	9,320	1,554	1	0	1,407	0
STH	63	7	0	0	13	0	2,089	340	0	0	366	9
SVH	294	21	2	0	65	7	12,077	2,625	88	57	1,222	250
Total	4,166	387	15	9	908	13	146,068	23,184	712	448	20,393	840

Note: BCH: Bangkok Chanthaburi Hospital, BCM: Bangkok Chiang Mai Hospital, BCT: Bangkok Hospital China Town, BHH: Bangkok Hatyai Hospital, BHN: Bangkok Hospital Hua-Hin, BHP: Bangkok Hospital Pakchong, BHQ: Bangkok Hospital Head Quarter, BKH: Bangkok Ratchasima Hospital, BKN: Bangkok Hospital Khon Kan, BNH: BNH Hospital, BPD: Bangkok Phrapradaeng Hospital, BPH: Bangkok Pattaya Hospital, BPK: Bangkok Phuket Hospital, BPL: Bangkok Pitsanulok Hospital, BRH: Bangkok Rayong Hospital, BSH: Bangkok Samui Hospital, BSN: Bangkok Sanamchan Hospital, BSR: Bangkok Hospital Surat, BTH: Bangkok Trat Hospital, BUD: Bangkok Udon Hospital, DBK: Deuk Hospital, MPH: Mueng Petch Hospital, NHS: N-Health services, RAH: Royal Angkor International Hospital, RPH: Royal Phnom Penh Hospital, RRH: Royal Rattanak Medical Service, SCH: Samitivej Chonburi Hospital, SIH: Siriroj International Hospital, SNH: Samitivej Srinakarin Hospital, SRH: Sri-Rayong Hospital, SSH: Samitivej Sriracha Hospital, STH: Samitivej Thonburi Hospital, SVH: Samitivej Hospital,

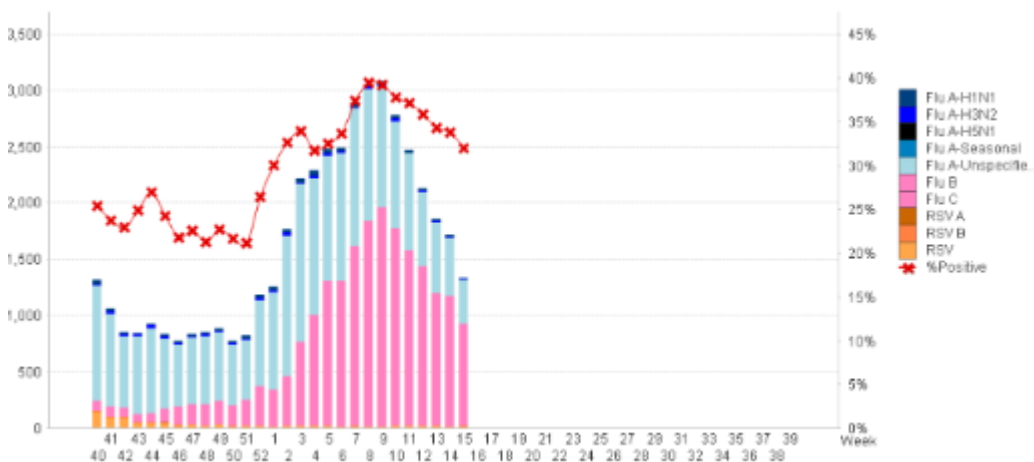


Figure 1 ผลการตรวจหาเชื้อไวรัสไข้หวัดใหญ่ จำแนกตามโรงพยาบาล จากการเฝ้าระวังทางห้องปฏิบัติการ 20 แห่ง จากกลุ่มตัวอย่างผู้ป่วย ILI ในแผนกผู้ป่วยนอกสัปดาห์ที่ 15 ระหว่างวันที่ 8 – 14 เมษายน 2562

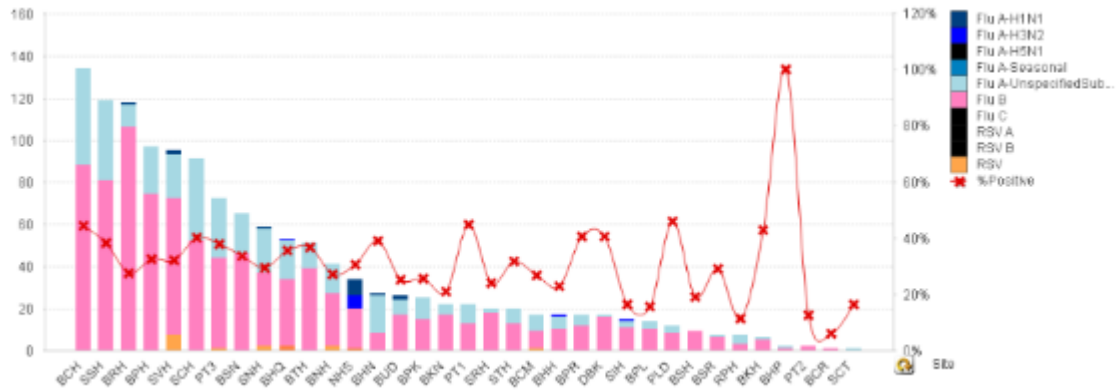


Figure 2 ผลการตรวจหาเชื้อไวรัสไข้หวัดใหญ่ จากการเฝ้าระวังทางห้องปฏิบัติการ 20 แห่ง จากกลุ่มตัวอย่างผู้ป่วย ILI ในแผนกผู้ป่วยนอก สหสม ตั้งแต่วันที่ 2 ตุลาคม 2560 - 14 เมษายน 2562 (ปี 2560-2561 สัปดาห์ที่ 201740 - 201915)

แหล่งข้อมูล

- 1 <http://www.thainihnic.org/influenza/main.php>
- 2 <http://www.cdc.gov/flu/weekly/>
- 3 http://www.who.int/influenza/gisrs_laboratory/flunet/en/
- 4 http://www.who.int/influenza/gisrs_laboratory/updates/summaryreport/en/