

## สถานการณ์การเฝ้าระวังทางห้องปฏิบัติการโรคไข้หวัดใหญ่

โรงพยาบาลในเครือ บริษัทกรุงเทพดุสิตเวชการ จำกัด(มหาชน) สัปดาห์ที่ 14

ระหว่าง วันที่ 1 – 7 เมษายน 2562

หมายเหตุ ข้อมูลทั้งหมดเป็นข้อมูลเบื้องต้น จึงขอให้พิจารณาจนนำข้อมูลไปใช้

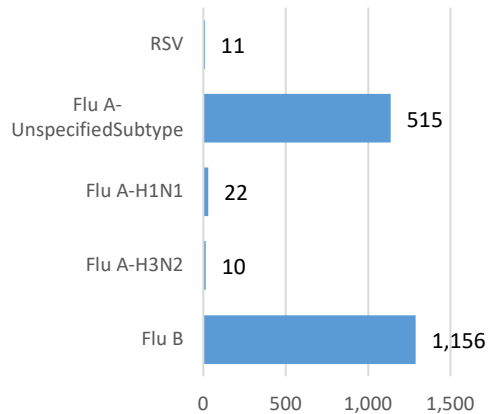
- ในสัปดาห์ที่ 14 พ.ศ. 2562 ศูนย์วิจัยสุขภาพกรุงเทพ ได้รับข้อมูลผลตรวจทางห้องปฏิบัติการ ตัวอย่างสิ่งส่งตรวจ (Nasopharyngeal swab) จำนวน 5,066 ตัวอย่าง จากการเฝ้าระวังทางห้องปฏิบัติการในเครือ 33 แห่ง ผลการตรวจทางห้องปฏิบัติการ ตรวจพบเชื้อเป็นผลบวกจำนวน 1,715 ตัวอย่าง คิดเป็นร้อยละ 33.85 %
- โดยพบสารพันธุกรรมไข้หวัดใหญ่ชนิด
  - Influenza A unspecified subtype 515 ตัวอย่าง
  - Influenza A H3N2 10 ตัวอย่าง
  - Influenza A H1N1 22 ตัวอย่าง
  - Influenza B 1,156 ตัวอย่าง
  - RSV 11 ตัวอย่าง
- การกระจายทางภูมิศาสตร์ : กระจาย
- แนวโน้ม: จำนวนผู้ติดเชื้อลดลงเมื่อเทียบกับสัปดาห์ที่ผ่านมา
- ไข้หวัดใหญ่สายพันธุ์ที่พบมากที่สุด: Influenza A unspecified subtype
- คำแนะนำ: ศูนย์วิจัยสุขภาพกรุงเทพ คาดการณ์ว่าสัปดาห์หน้าจะมีแนวโน้มจำนวนผู้ป่วยเพิ่มขึ้น เนื่องจากเข้าสู่หน้าฝน แนะนำให้ฉีดวัคซีนชนิดสี่สายพันธุ์เพื่อป้องกันไข้หวัดใหญ่ และผู้ป่วยเป็นไข้หวัดควรป้องกันการแพร่กระจายไปสู่ผู้อื่น

สรุป: ข้อมูลแสดงให้เห็นไข้หวัดใหญ่มียังคงกระจายหมุนเวียนในประเทศไทย

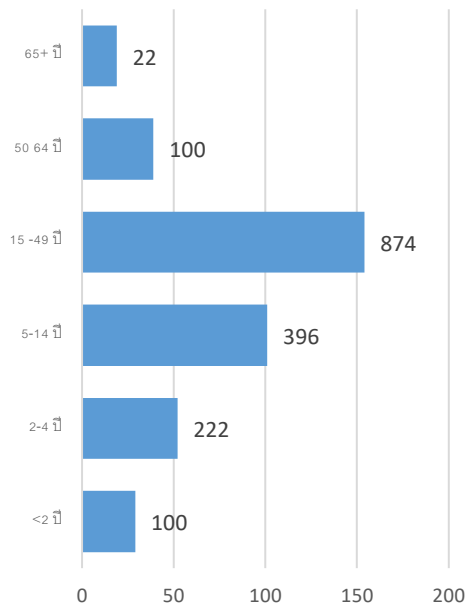
สัปดาห์ที่	ข้อมูล รพ. ในเครือ บริษัท กรุงเทพดุสิตเวชการ จำกัด (มหาชน)			ข้อมูลประเทศไทย		
	Positive	Total # Tested	% Positive	Positive	Total # Tested	% Positive
201910	2,778	7,332	37.89			
201911	2,462	6,629	37.14			
201912	2,121	5,901	35.94			
201913	1,851	5,383	34.39			
201914	1,715	5,066	33.85			

ข้อมูลสัปดาห์ที่ 14 ระหว่างวันที่  
1 – 7 เมษายน 2562

จำแนกตามเชื้อ



จำแนกตามอายุ

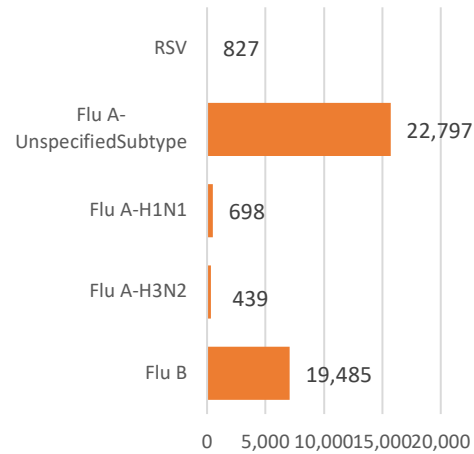


จำแนกตามเพศ

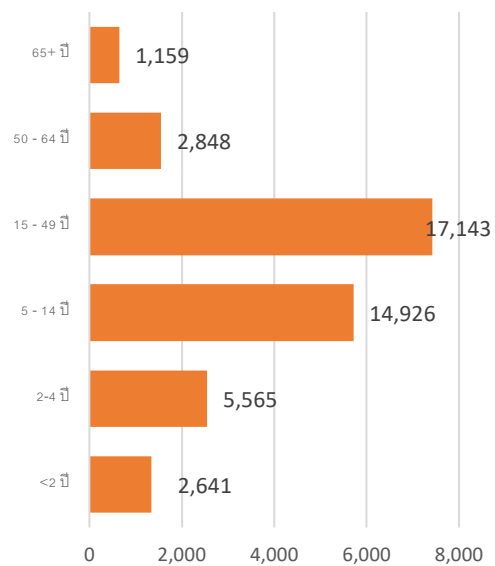
ชาย – 809 หญิง – 906

ข้อมูลสะสมตั้งแต่ 2 ตุลาคม 2560 – 7 เมษายน  
2562 (ปี 2560-2561 สัปดาห์ที่ 201740 – 2019014)

จำแนกตามเชื้อ



จำแนกตามอายุ



จำแนกตามเพศ

ชาย – 21,900 หญิง – 22,399

## รายงานจำนวนตัวอย่างจากผู้ป่วย ILI ในแผนกผู้ป่วยนอกทั้งหมด

ที่ส่งตรวจ และผลการตรวจหาเชื้อไวรัสไข้หวัดใหญ่ประจำสัปดาห์ที่ 14 ระหว่าง วันที่ 1 – 7 เมษายน 2562 และ ข้อมูลสะสมสัปดาห์ที่ 201740 – 201914 ระหว่างวันที่ 2 ตุลาคม 2560 – 7 เมษายน 2562 จากการเฝ้าระวังทาง ห้องปฏิบัติการ 33 แห่ง

Hospital	Influenza positive week 201914 <sup>th</sup>						Influenza positive week 201740 <sup>th</sup> – 201914 <sup>th</sup>					
	Tested	A unspecified	H1N1	H3N2	B	RSV	Tested	A unspecified	H1N1	H3N2	B	RSV
BCH	308	28	0	0	118	0	6,300	702	0	0	1,529	0
BCM	60	11	0	0	7	0	3,500	686	0	0	453	69
BCT	0	0	0	0	0	0	0	0	0	0	0	0
BHH	64	2	0	1	6	0	4,434	883	79	60	579	0
BHN	74	7	0	1	13	0	2,385	463	9	11	140	0
BHP	4	4	0	0	0	0	68	44	0	0	23	0
BHQ	178	24	1	0	22	2	5,528	1,017	47	28	644	75
BKH	18	2	0	0	7	0	454	135	0	0	108	0
BKN	93	9	0	0	10	0	2,735	375	0	0	329	49
BNH	219	25	0	0	45	2	6,218	1,277	17	6	825	105
BPD	0	0	0	0	0	0	0	0	0	0	0	0
BPH	339	36	0	0	79	0	9,979	1,948	8	5	1,139	0
BPK	158	22	0	0	38	0	5,161	1,244	4	2	495	0
BPL	102	11	0	0	19	0	3,187	227	0	0	436	0
BPR	38	4	0	0	9	0	951	140	0	0	129	4
BRH	545	17	0	0	170	0	12,708	418	6	4	2,579	0
BSH	51	3	0	0	7	0	2,183	514	0	0	176	0
BSN	196	25	0	0	37	0	5,787	863	0	0	794	29
BSR	25	0	0	0	5	0	1,500	353	0	0	275	0
BTH	123	16	0	0	26	0	2,652	341	0	0	158	0
BUD	117	7	1	0	12	0	3,369	359	16	0	330	0
DBK	51	4	0	0	13	0	1,943	516	0	0	172	0
MPH	0	0	0	0	0	0	0	0	0	0	0	0
NHS	153	0	12	6	26	0	4,443	62	399	252	429	33
PLD	52	3	0	0	14	0	1,139	218	0	0	245	7
PT1	55	16	0	0	9	0	1,599	390	0	0	261	7

PT2	13	2	0	0	0	0	208	22	0	0	18	5
PT3	273	32	0	0	61	0	8,376	1,634	1	0	1,504	42
RAH	1	0	0	0	0	0	8	2	0	0	0	0
RPH	71	18	0	0	1	0	1,694	264	0	0	58	0
SCH	285	32	0	0	81	0	5,332	729	0	0	852	0
SCT	4	0	0	0	3	0	167	31	0	0	27	0
SIH	126	10	0	0	25	0	5,363	1,094	3	6	412	1
RRH	0	0	0	0	0	0	0	0	0	0	0	0
SNH	283	42	1	1	46	2	7,043	1,276	21	7	999	150
SRH	97	2	0	0	25	0	2,463	66	0	1	501	0
SSH	424	53	1	0	122	0	9,011	1,516	1	0	1,326	0
STH	65	4	0	0	17	0	2,026	333	0	0	353	9
SVH	391	53	6	1	69	3	11,789	2,604	87	57	1,157	243
<b>Total</b>	<b>5,066</b>	<b>515</b>	<b>22</b>	<b>10</b>	<b>1,156</b>	<b>11</b>	<b>141,925</b>	<b>44,301</b>	<b>698</b>	<b>439</b>	<b>19,485</b>	<b>827</b>

Note: BCH: Bangkok Chanthaburi Hospital, BCM: Bangkok Chiang Mai Hospital, BCT: Bangkok Hospital China Town, BHH: Bangkok Hatyai Hospital, BHN: Bangkok Hospital Hua-Hin, BHP: Bangkok Hospital Pakchong, BHQ: Bangkok Hospital Head Quarter, BKH: Bangkok Ratchasima Hospital, BKN: Bangkok Hospital Khon Kan, BNH: BNH Hospital, BPD: Bangkok Phrapradaeng Hospital, BPH: Bangkok Pattaya Hospital, BPK: Bangkok Phuket Hospital, BPL: Bangkok Pitsanulok Hospital, BRH: Bangkok Rayong Hospital, BSH: Bangkok Samui Hospital, BSN: Bangkok Sanamchan Hospital, BSR: Bangkok Hospital Surat, BTH: Bangkok Trat Hospital, BUD: Bangkok Udon Hospital, DBK: Deuk Hospital, MPH: Mueng Petch Hospital, NHS: N-Health services, RAH: Royal Angkor International Hospital, RPH: Royal Phnom Penh Hospital, RRH: Royal Rattanak Medical Service, SCH: Samitivej Chonburi Hospital, SIH: Siriroj International Hospital, SNH: Samitivej Srinakarinn Hospital, SRH: Sri-Rayong Hospital, SSH: Samitivej Sriracha Hospital, STH: Samitivej Thonburi Hospital, SVH: Samitivej Hospital,

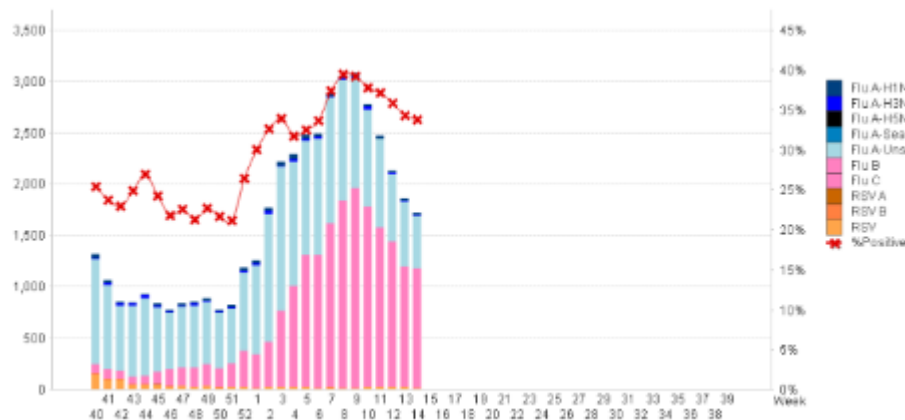


Figure 1 ผลการตรวจหาเชื้อไวรัสไข้หวัดใหญ่ จำแนกตามโรงพยาบาล จากการเฝ้าระวังทางห้องปฏิบัติการ 20 แห่ง จากกลุ่มตัวอย่างผู้ป่วย ILI ในแผนกผู้ป่วยนอกสัปดาห์ที่ 14 ระหว่างวันที่ 1 - 7 เมษายน 2562

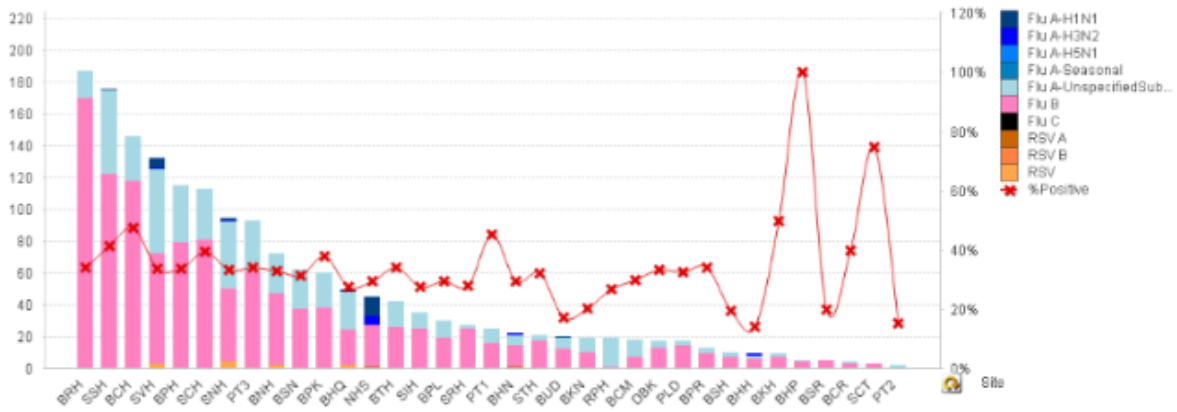


Figure 2 ผลการตรวจหาเชื้อไวรัสไข้หวัดใหญ่ จากการเฝ้าระวังทางห้องปฏิบัติการ 20 แห่ง จากกลุ่มตัวอย่างผู้ป่วย ILI ในแผนกผู้ป่วยนอก สะสม ตั้งแต่ วันที่ 2 ตุลาคม 2560 - 7 เมษายน 2562 (ปี 2560-2561 สัปดาห์ที่ 201740 - 201914)

#### แหล่งข้อมูล

- 1 <http://www.thainhnic.org/influenza/main.php>
- 2 <http://www.cdc.gov/flu/weekly/>
- 3 [http://www.who.int/influenza/gisrs\\_laboratory/flunet/en/](http://www.who.int/influenza/gisrs_laboratory/flunet/en/)
- 4 [http://www.who.int/influenza/gisrs\\_laboratory/updates/summaryreport/en/](http://www.who.int/influenza/gisrs_laboratory/updates/summaryreport/en/)