

สถานการณ์การเฝ้าระวังทางห้องปฏิบัติการโรคไข้หวัดใหญ่

โรงพยาบาลในเครือ บริษัทกรุงเทพดุสิตเวชการ จำกัด(มหาชน) สัปดาห์ที่ 13

ระหว่าง วันที่ 25 – 31 มีนาคม 2562

หมายเหตุ ข้อมูลทั้งหมดเป็นข้อมูลเบื้องต้น จึงขอให้พิจารณาจนนำข้อมูลไปใช้

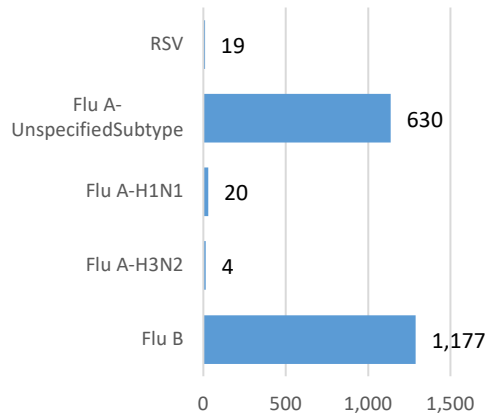
- ในสัปดาห์ที่ 13 พ.ศ. 2562 ศูนย์วิจัยสุขภาพกรุงเทพ ได้รับข้อมูลผลตรวจทางห้องปฏิบัติการ ตัวอย่างสิ่งส่งตรวจ (Nasopharyngeal swab) จำนวน 5,383 ตัวอย่าง จากการเฝ้าระวังทางห้องปฏิบัติการในเครือ 33 แห่ง ผลการตรวจทางห้องปฏิบัติการ ตรวจพบเชื้อเป็นผลบวกจำนวน 1,851 ตัวอย่าง คิดเป็นร้อยละ 34.39 %
- โดยพบสารพันธุกรรมไข้หวัดใหญ่ชนิด
 - Influenza A unspecified subtype 630 ตัวอย่าง
 - Influenza A H3N2 4 ตัวอย่าง
 - Influenza A H1N1 20 ตัวอย่าง
 - Influenza B 1,177 ตัวอย่าง
 - RSV 19 ตัวอย่าง
- การกระจายทางภูมิศาสตร์ : กระจาย
- แนวโน้ม: จำนวนผู้ติดเชื้อลดลงเมื่อเทียบกับสัปดาห์ที่ผ่านมา
- ไข้หวัดใหญ่สายพันธุ์ที่พบมากที่สุด: Influenza A unspecified subtype
- คำแนะนำ: ศูนย์วิจัยสุขภาพกรุงเทพ คาดการณ์ว่าสัปดาห์หน้าจะมีแนวโน้มจำนวนผู้ป่วยเพิ่มขึ้น เนื่องจากเข้าสู่หน้าฝน แนะนำให้ฉีดวัคซีนชนิดสี่สายพันธุ์เพื่อป้องกันไข้หวัดใหญ่ และผู้ป่วยเป็นไข้หวัดควรป้องกันการแพร่กระจายไปสู่ผู้อื่น

สรุป: ข้อมูลแสดงให้เห็นไข้หวัดใหญ่อยังคงกระจายหมุนเวียนในประเทศไทย

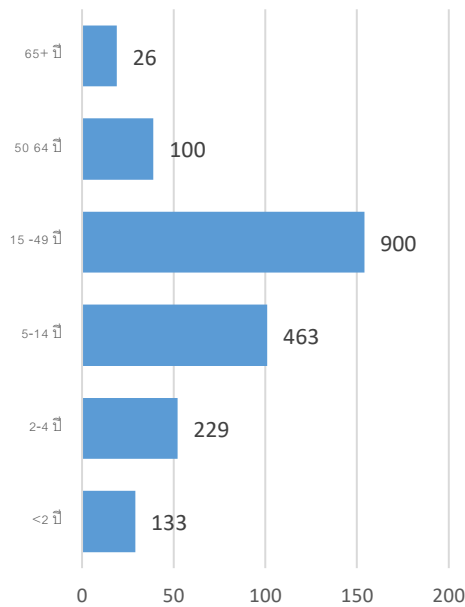
สัปดาห์ที่	ข้อมูล รพ. ในเครือ บริษัท กรุงเทพดุสิตเวชการ จำกัด (มหาชน)			ข้อมูลประเทศไทย		
	Positive	Total # Tested	% Positive	Positive	Total # Tested	% Positive
201909	3,069	7,823	39.23			
201910	2,778	7,332	37.89			
201911	2,462	6,629	37.14			
201912	2,121	5,901	35.94			
201913	1,851	5,383	34.39			

ข้อมูลสัปดาห์ที่ 13 ระหว่างวันที่
25 – 31 มีนาคม 2562

จำแนกตามเชื้อ



จำแนกตามอายุ

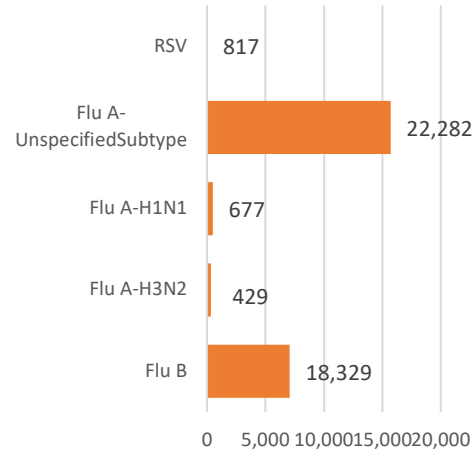


จำแนกตามเพศ

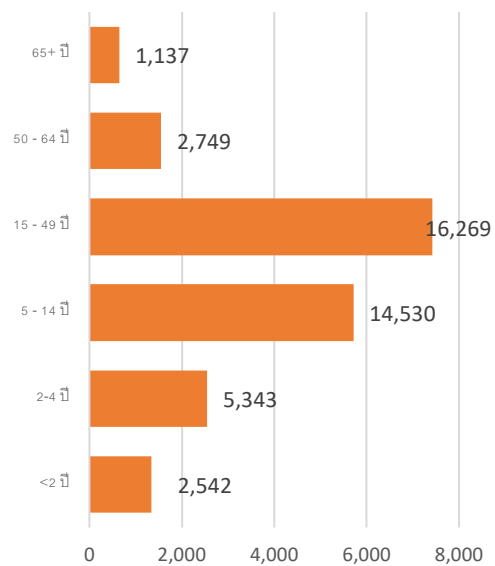
ชาย – 931 หญิง – 920

ข้อมูลสะสมตั้งแต่ 2 ตุลาคม 2560 – 31 มีนาคม
2562 (ปี 2560-2561 สัปดาห์ที่ 201740 – 2019013)

จำแนกตามเชื้อ



จำแนกตามอายุ



จำแนกตามเพศ

ชาย – 21,092 หญิง – 21,494

รายงานจำนวนตัวอย่างจากผู้ป่วย ILI ในแผนกผู้ป่วยนอกทั้งหมด

ที่ส่งตรวจ และผลการตรวจหาเชื้อไวรัสไข้หวัดใหญ่ประจำสัปดาห์ที่ 13 ระหว่าง วันที่ 25 – 31 มีนาคม 2562 และ ข้อมูลสะสมสัปดาห์ที่ 201740 – 201913 ระหว่างวันที่ 2 ตุลาคม 2560 – 31 มีนาคม 2562 จากการเฝ้าระวังทาง ห้องปฏิบัติการ 33 แห่ง

Hospital	Influenza positive week 201913 rd						Influenza positive week 201740 th – 201913 rd					
	Tested	A unspecified	H1N1	H3N2	B	RSV	Tested	A unspecified	H1N1	H3N2	B	RSV
BCH	336	38	0	0	125	0	5,993	674	0	0	1,411	0
BCM	66	5	0	0	10	0	3,441	675	0	0	446	69
BCT	0	0	0	0	0	0	0	0	0	0	0	0
BHH	66	7	1	0	2	0	4,370	881	79	59	573	0
BHN	77	7	0	0	14	0	2,311	456	9	10	127	0
BHP	4	4	0	0	0	0	63	43	0	0	19	0
BHQ	195	33	0	0	32	2	5,352	993	46	28	622	74
BKH	32	5	0	0	10	0	436	133	0	0	101	0
BKN	99	14	0	0	16	1	2,642	366	0	0	319	49
BNH	226	32	0	0	44	2	5,999	1,252	17	6	780	103
BPD	0	0	0	0	0	0	0	0	0	0	0	0
BPH	374	47	1	0	72	0	9,640	1,912	8	5	1,060	0
BPK	137	14	0	0	22	0	5,004	1,222	4	2	457	0
BPL	131	8	0	0	24	0	3,086	216	0	0	417	0
BPR	49	7	0	0	13	0	914	136	0	0	120	4
BRH	538	21	2	0	149	0	12,164	401	6	4	2,409	0
BSH	53	4	0	0	48	0	2,132	511	0	0	169	0
BSN	204	25	0	0	48	0	5,591	838	0	0	757	29
BSR	29	1	0	0	6	0	1,476	353	0	0	270	0
BTH	151	30	0	0	27	0	2,530	325	0	0	132	0
BUD	123	6	0	0	12	0	3,252	352	15	0	318	0
DBK	61	4	0	0	13	0	1,892	512	0	0	159	0
MPH	0	0	0	0	0	0	0	0	0	0	0	0
NHS	154	0	13	2	29	1	4,290	62	387	246	403	33
PLD	35	4	0	0	15	0	1,087	215	0	0	231	7
PT1	51	8	0	0	10	0	1,544	381	0	0	245	7

PT2	14	3	0	0	1	0	195	20	0	0	18	5
PT3	284	42	0	0	66	0	8,103	1,602	1	0	1,443	42
RAH	1	0	0	0	0	0	8	2	0	0	0	0
RPH	66	11	0	0	1	0	1,623	246	0	0	57	0
SCH	316	34	0	0	113	0	5,047	697	0	0	771	0
SCT	11	2	0	0	3	0	163	31	0	0	24	0
SIH	142	12	0	0	18	0	5,238	1,084	3	6	387	1
RRH	0	0	0	0	0	0	0	0	0	0	0	0
SNH	283	36	1	0	44	2	6,762	1,234	20	6	953	146
SRH	84	3	0	0	24	0	2,366	64	0	1	476	0
SSH	501	89	0	0	123	0	8,588	1,463	0	0	1,204	0
STH	73	5	0	0	24	0	1,961	329	0	0	336	9
SVH	410	68	2	2	56	11	11,401	2,551	82	56	1,088	240
Total	5,383	630	20	4	1,177	19	136,876	42,588	677	429	18,329	817

Note: BCH: Bangkok Chanthaburi Hospital, BCM: Bangkok Chiang Mai Hospital, BCT: Bangkok Hospital China Town, BHH: Bangkok Hatyai Hospital, BHN: Bangkok Hospital Hua-Hin, BHP: Bangkok Hospital Pakchong, BHQ: Bangkok Hospital Head Quarter, BKH: Bangkok Ratchasima Hospital, BKN: Bangkok Hospital Khon Kan, BNH: BNH Hospital, BPD: Bangkok Phrapradaeng Hospital, BPH: Bangkok Pattaya Hospital, BPK: Bangkok Phuket Hospital, BPL: Bangkok Pitsanulok Hospital, BRH: Bangkok Rayong Hospital, BSH: Bangkok Samui Hospital, BSN: Bangkok Sanamchan Hospital, BSR: Bangkok Hospital Surat, BTH: Bangkok Trat Hospital, BUD: Bangkok Udon Hospital, DBK: Deuk Hospital, MPH: Mueng Petch Hospital, NHS: N-Health services, RAH: Royal Angkor International Hospital, RPH: Royal Phnom Penh Hospital, RRH: Royal Rattanak Medical Service, SCH: Samitivej Chonburi Hospital, SIH: Siriroj International Hospital, SNH: Samitivej Srinakarini Hospital, SRH: Sri-Rayong Hospital, SSH: Samitivej Sriracha Hospital, STH: Samitivej Thonburi Hospital, SVH: Samitivej Hospital,

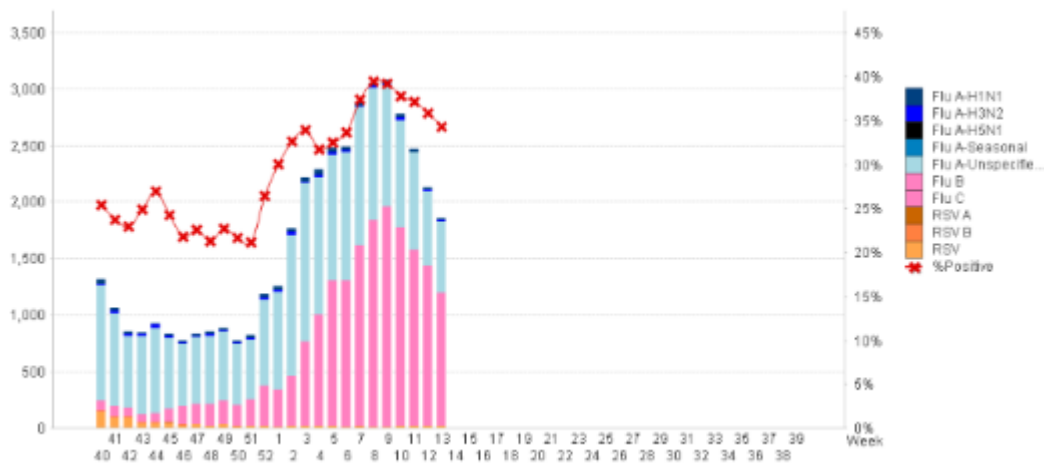


Figure 1 ผลการตรวจหาเชื้อไวรัสไข้หวัดใหญ่ จำแนกตามโรงพยาบาล จากการเฝ้าระวังทางห้องปฏิบัติการ 20 แห่ง จากกลุ่มตัวอย่างผู้ป่วย ILI ในแผนกผู้ป่วยนอกสัปดาห์ที่ 13 ระหว่างวันที่ 25 – 31 มีนาคม 2562

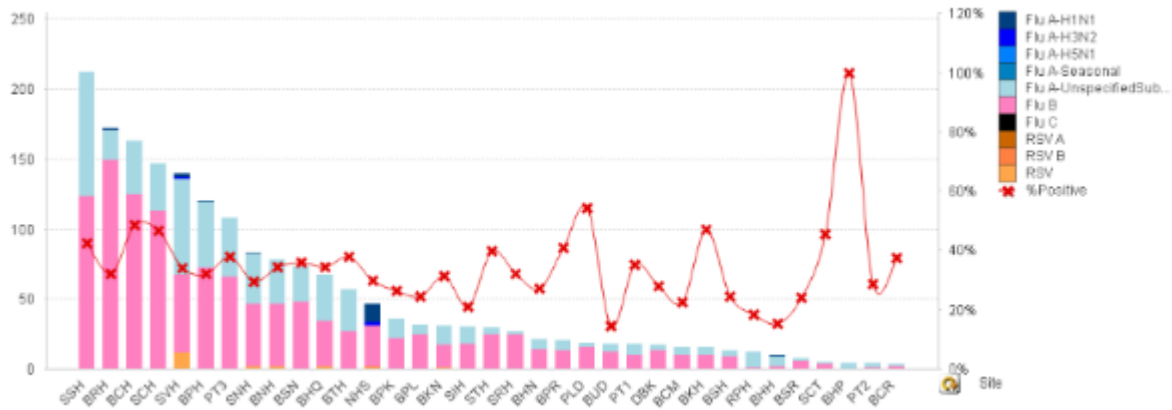


Figure 2 ผลการตรวจหาเชื้อไวรัสไข้หวัดใหญ่ จากการเฝ้าระวังทางห้องปฏิบัติการ 20 แห่ง จากกลุ่มตัวอย่างผู้ป่วย ILI ในแผนกผู้ป่วยนอก สะสม ตั้งแต่ วันที่ 2 ตุลาคม 2560 - 31 มีนาคม 2562 (ปี 2560-2561 สัปดาห์ที่ 201740 – 201913)

แหล่งข้อมูล

- 1 <http://www.thainihnc.org/influenza/main.php>
- 2 <http://www.cdc.gov/flu/weekly/>
- 3 http://www.who.int/influenza/gisrs_laboratory/flunet/en/
- 4 http://www.who.int/influenza/gisrs_laboratory/updates/summaryreport/en/