

สถานการณ์การเฝ้าระวังทางห้องปฏิบัติการโรคไข้หวัดใหญ่

โรงพยาบาลในเครือ บริษัทกรุงเทพดุสิตเวชการ จำกัด(มหาชน) สัปดาห์ที่ 12

ระหว่าง วันที่ 18 – 24 มีนาคม 2562

หมายเหตุ ข้อมูลทั้งหมดเป็นข้อมูลเบื้องต้น จึงขอให้พิจารณาจนนำข้อมูลไปใช้

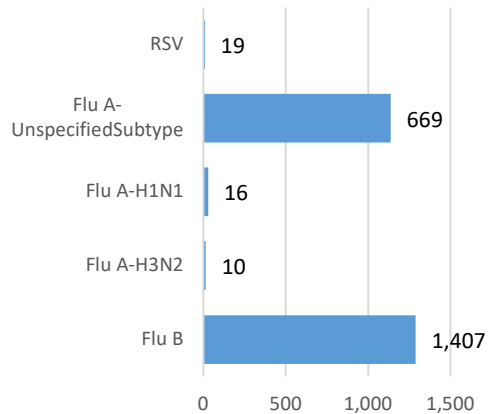
- ในสัปดาห์ที่ 12 พ.ศ. 2562 ศูนย์วิจัยสุขภาพกรุงเทพ ได้รับข้อมูลผลตรวจทางห้องปฏิบัติการ ตัวอย่างสิ่งส่งตรวจ (Nasopharyngeal swab) จำนวน 5,901 ตัวอย่าง จากการเฝ้าระวังทางห้องปฏิบัติการในเครือ 33 แห่ง ผลการตรวจทางห้องปฏิบัติการ ตรวจพบเชื้อเป็นผลบวกจำนวน 2,121 ตัวอย่าง คิดเป็นร้อยละ 35.94 %
- โดยพบสารพันธุกรรมไข้หวัดใหญ่ชนิด
 - Influenza A unspecified subtype 669 ตัวอย่าง
 - Influenza A H3N2 10 ตัวอย่าง
 - Influenza A H1N1 16 ตัวอย่าง
 - Influenza B 1,407 ตัวอย่าง
 - RSV 19 ตัวอย่าง
- การกระจายทางภูมิศาสตร์ : กระจาย
- แนวโน้ม: จำนวนผู้ติดเชื้อลดลงเมื่อเทียบกับสัปดาห์ที่ผ่านมา
- ไข้หวัดใหญ่สายพันธุ์ที่พบมากที่สุด: Influenza A unspecified subtype
- คำแนะนำ: ศูนย์วิจัยสุขภาพกรุงเทพ คาดการณ์ว่าสัปดาห์หน้าจะมีแนวโน้มจำนวนผู้ป่วยเพิ่มขึ้น เนื่องจากเข้าสู่หน้าฝน แนะนำให้ฉีดวัคซีนชนิดสี่สายพันธุ์เพื่อป้องกันไข้หวัดใหญ่ และผู้ป่วยเป็นไข้หวัดควรป้องกันการแพร่กระจายไปสู่ผู้อื่น

สรุป: ข้อมูลแสดงให้เห็นไข้หวัดใหญ่ยังคงกระจายหมุนเวียนในประเทศไทย

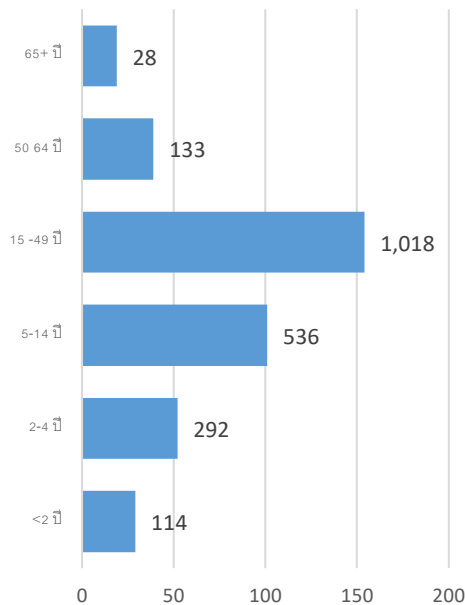
สัปดาห์ที่	ข้อมูล รพ. ในเครือ บริษัท กรุงเทพดุสิตเวชการ จำกัด (มหาชน)			ข้อมูลประเทศไทย		
	Positive	Total # Tested	% Positive	Positive	Total # Tested	% Positive
201908	3,051	7,732	39.46			
201909	3,069	7,823	39.23			
201910	2,778	7,332	37.89			
201911	2,462	6,629	37.14			
201912	2,121	5,901	35.94			

ข้อมูลสัปดาห์ที่ 12 ระหว่างวันที่
18 – 24 มีนาคม 2562

จำแนกตามเชื้อ



จำแนกตามอายุ

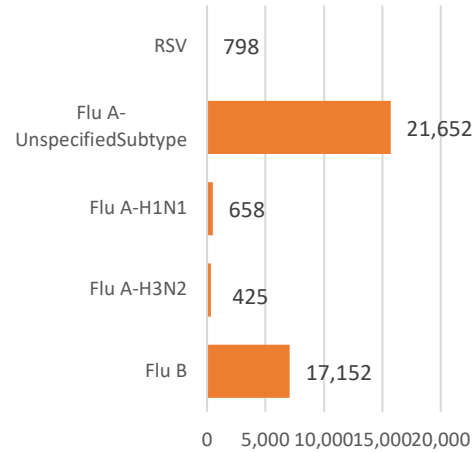


จำแนกตามเพศ

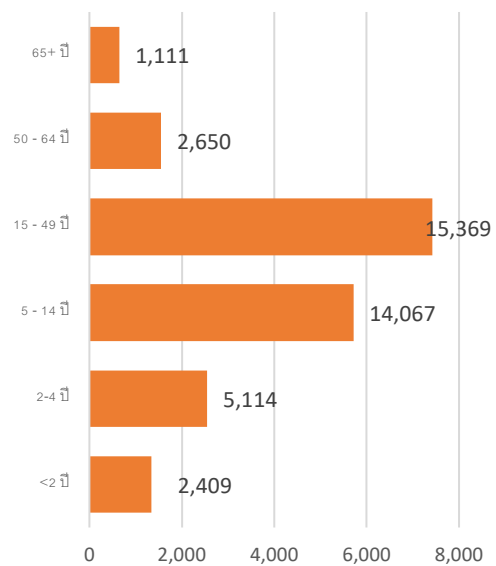
ชาย – 1,076 หญิง – 1,045

ข้อมูลสะสมตั้งแต่ 2 ตุลาคม 2560 – 24 มีนาคม
2562 (ปี 2560-2561 สัปดาห์ที่ 201740 – 2019012)

จำแนกตามเชื้อ



จำแนกตามอายุ



จำแนกตามเพศ

ชาย – 20,162 หญิง – 20,574

รายงานจำนวนตัวอย่างจากผู้ป่วย ILI ในแผนกผู้ป่วยนอกทั้งหมด

ที่ส่งตรวจ และผลการตรวจหาเชื้อไวรัสไข้หวัดใหญ่ประจำสัปดาห์ที่ 12 ระหว่าง วันที่ 18 – 24 มีนาคม 2562 และ ข้อมูลสะสมสัปดาห์ที่ 201740 – 201912 ระหว่างวันที่ 2 ตุลาคม 2560 – 24 มีนาคม 2562 จากการเฝ้าระวังทาง ห้องปฏิบัติการ 33 แห่ง

Hospital	Influenza positive week 201912 nd						Influenza positive week 201740 th – 201912 nd					
	Tested	A unspecified	H1N1	H3N2	B	RSV	Tested	A unspecified	H1N1	H3N2	B	RSV
BCH	354	49	0	0	141	0	5,660	636	0	0	1,286	0
BCM	76	6	0	0	13	0	3,375	670	0	0	436	69
BCT	0	0	0	0	0	0	0	0	0	0	0	0
BHH	69	8	0	1	9	0	4,304	874	78	59	571	0
BHN	76	11	0	0	9	0	2,234	449	9	10	113	0
BHP	1	0	0	0	1	0	59	39	0	0	19	0
BHQ	217	31	2	1	42	0	5,158	960	46	28	590	72
BKH	14	3	0	0	9	0	404	128	0	0	91	0
BKN	123	20	0	0	18	0	2,543	352	0	0	303	48
BNH	242	25	1	0	65	3	5,773	1,220	17	6	736	101
BPD	0	0	0	0	0	0	0	0	0	0	0	0
BPH	395	52	0	0	95	0	9,267	1,865	7	5	933	0
BPK	159	21	0	0	27	0	4,867	1,208	4	2	435	0
BPL	163	11	0	0	42	0	2,956	208	0	0	393	0
BPR	36	2	0	0	10	0	865	129	0	0	107	4
BRH	653	24	1	0	209	0	11,628	380	4	4	2,260	0
BSH	51	2	0	0	5	0	2,079	507	0	0	160	0
BSN	264	48	0	0	64	0	5,388	813	0	0	709	29
BSR	46	5	0	0	12	0	1,447	352	0	0	264	0
BTH	119	12	0	0	11	0	2,379	295	0	0	105	0
BUD	161	7	0	0	26	0	3,129	346	15	0	306	0
DBK	71	10	0	0	17	0	1,832	508	0	0	146	0
MPH	0	0	0	0	0	0	0	0	0	0	0	0
NHS	181	0	7	7	36	0	4,136	62	374	244	374	32
PLD	59	5	0	0	26	0	1,052	211	0	0	216	7
PT1	67	14	0	0	15	0	1,493	373	0	0	235	7

PT2	12	0	0	0	4	0	181	17	0	0	17	5
PT3	338	29	0	0	93	1	7,819	1,560	1	0	1,377	42
RAH	1	0	0	0	0	0	8	2	0	0	0	0
RPH	55	9	0	0	0	0	1,557	235	0	0	56	0
SCH	285	34	0	0	80	0	4,731	663	0	0	658	0
SCT	8	0	0	0	0	0	152	29	0	0	21	0
SIH	141	13	0	0	24	0	5,100	1,072	3	6	369	0
RRH	0	0	0	0	0	0	0	0	0	0	0	0
SNH	310	43	1	0	62	3	6,479	1,198	19	6	909	144
SRH	132	3	0	0	35	0	2,282	61	0	1	452	0
SSH	477	91	0	0	116	0	8,089	1,374	0	0	1,081	0
STH	87	11	0	0	25	0	1,888	324	0	0	312	9
SVH	445	69	4	1	65	12	10,994	2,483	81	54	1,032	229
Total	5,901	669	16	10	1,407	19	131,512	40,738	658	425	17,152	798

Note: BCH: Bangkok Chanthaburi Hospital, BCM: Bangkok Chiang Mai Hospital, BCT: Bangkok Hospital China Town, BHH: Bangkok Hatyai Hospital, BHN: Bangkok Hospital Hua-Hin, BHP: Bangkok Hospital Pakchong, BHQ: Bangkok Hospital Head Quarter, BKH: Bangkok Ratchasima Hospital, BKN: Bangkok Hospital Khon Kan, BNH: BNH Hospital, BPD: Bangkok Phrapradaeng Hospital, BPH: Bangkok Pattaya Hospital, BPK: Bangkok Phuket Hospital, BPL: Bangkok Pitsanulok Hospital, BRH: Bangkok Rayong Hospital, BSH: Bangkok Samui Hospital, BSN: Bangkok Sanamchan Hospital, BSR: Bangkok Hospital Surat, BTH: Bangkok Trat Hospital, BUD: Bangkok Udon Hospital, DBK: Deuk Hospital, MPH: Mueng Petch Hospital, NHS: N-Health services, RAH: Royal Angkor International Hospital, RPH: Royal Phnom Penh Hospital, RRH: Royal Rattanak Medical Service, SCH: Samitivej Chonburi Hospital, SIH: Siriroj International Hospital, SNH: Samitivej Srinakarinn Hospital, SRH: Sri-Rayong Hospital, SSH: Samitivej Sriracha Hospital, STH: Samitivej Thonburi Hospital, SVH: Samitivej Hospital,

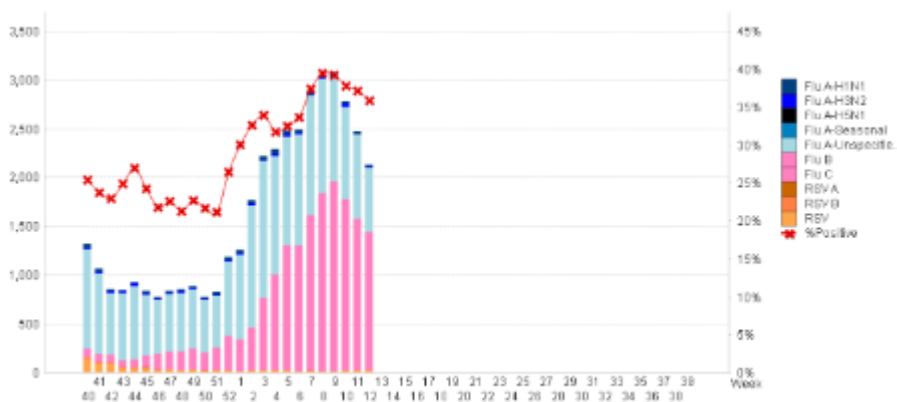


Figure 1 ผลการตรวจหาเชื้อไวรัสไข้หวัดใหญ่ จำแนกตามโรงพยาบาล จากการเฝ้าระวังทางห้องปฏิบัติการ 20 แห่ง จากกลุ่มตัวอย่างผู้ป่วย ILI ในแผนกผู้ป่วยนอกสัปดาห์ที่ 12 ระหว่างวันที่ 18 – 24 มีนาคม 2562

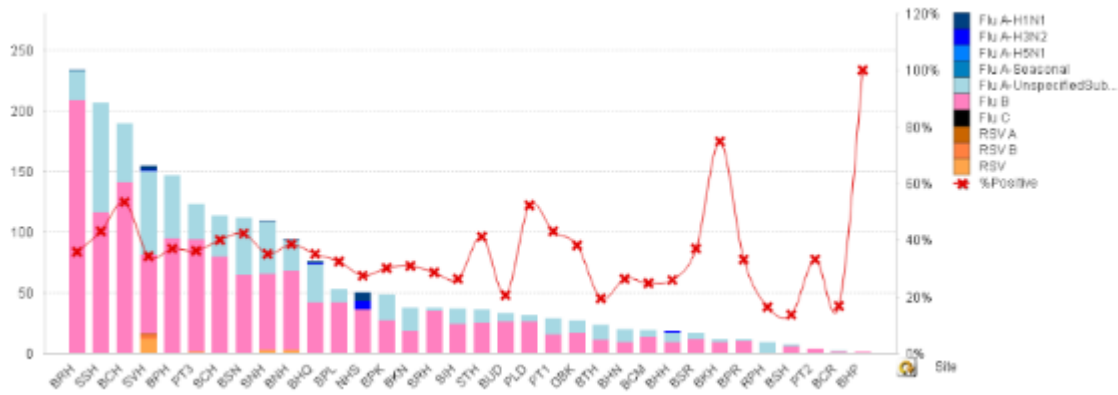


Figure 2 ผลการตรวจหาเชื้อไวรัสไข้หวัดใหญ่ จากการเฝ้าระวังทางห้องปฏิบัติการ 20 แห่ง จากกลุ่มตัวอย่างผู้ป่วย ILI ในแผนกผู้ป่วยนอก สะสม ตั้งแต่วันที่ 2 ตุลาคม 2560 - 24 มีนาคม 2562 (ปี 2560-2561 สัปดาห์ที่ 201740 - 201912)

แหล่งข้อมูล

- 1 <http://www.thainihnc.org/influenza/main.php>
- 2 <http://www.cdc.gov/flu/weekly/>
- 3 http://www.who.int/influenza/gisrs_laboratory/flunet/en/
- 4 http://www.who.int/influenza/gisrs_laboratory/updates/summaryreport/en/