

## สถานการณ์การเฝ้าระวังทางห้องปฏิบัติการโรคไข้หวัดใหญ่

โรงพยาบาลในเครือ บริษัทกรุงเทพดุสิตเวชการ จำกัด(มหาชน) สัปดาห์ที่ 11

ระหว่าง วันที่ 11 – 17 มีนาคม 2562

หมายเหตุ ข้อมูลทั้งหมดเป็นข้อมูลเบื้องต้น จึงขอให้พิจารณาจนนำข้อมูลไปใช้

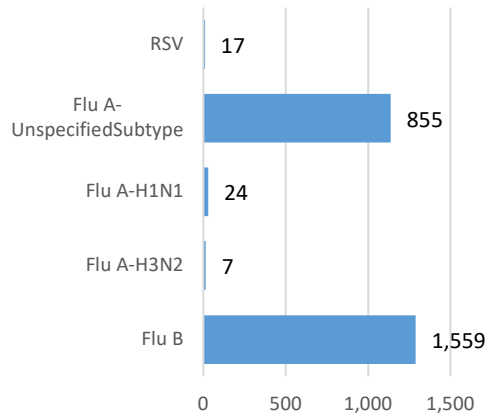
- ในสัปดาห์ที่ 11 พ.ศ. 2562 ศูนย์วิจัยสุขภาพกรุงเทพ ได้รับข้อมูลผลตรวจทางห้องปฏิบัติการ ตัวอย่างสิ่งส่งตรวจ (Nasopharyngeal swab) จำนวน 6,629 ตัวอย่าง จากการเฝ้าระวังทางห้องปฏิบัติการในเครือ 33 แห่ง ผลการตรวจทางห้องปฏิบัติการ ตรวจพบเชื้อเป็นผลบวกจำนวน 2,462 ตัวอย่าง คิดเป็นร้อยละ 37.14 %
- โดยพบสารพันธุกรรมไข้หวัดใหญ่ชนิด
  - Influenza A unspecified subtype 855 ตัวอย่าง
  - Influenza A H3N2 7 ตัวอย่าง
  - Influenza A H1N1 24 ตัวอย่าง
  - Influenza B 1,559 ตัวอย่าง
  - RSV 17 ตัวอย่าง
- การกระจายทางภูมิศาสตร์ : กระจาย
- แนวโน้ม: จำนวนผู้ติดเชื้อลดลงเมื่อเทียบกับสัปดาห์ที่ผ่านมา
- ไข้หวัดใหญ่สายพันธุ์ที่พบบ่อยที่สุด: Influenza A unspecified subtype
- คำแนะนำ: ศูนย์วิจัยสุขภาพกรุงเทพ คาดการณ์ว่าสัปดาห์หน้าจะมีแนวโน้มจำนวนผู้ป่วยเพิ่มขึ้น เนื่องจากเข้าสู่หน้าฝน แนะนำให้ฉีดวัคซีนชนิดสี่สายพันธุ์เพื่อป้องกันไข้หวัดใหญ่ และผู้ป่วยเป็นไข้หวัดควรป้องกันการแพร่กระจายไปสู่ผู้อื่น

สรุป: ข้อมูลแสดงให้เห็นไข้หวัดใหญ่ยังคงกระจายหมุนเวียนในประเทศไทย

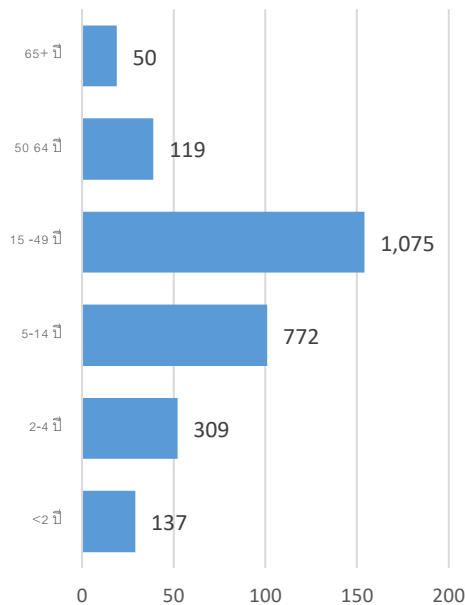
สัปดาห์ที่	ข้อมูล รพ. ในเครือ บริษัท กรุงเทพดุสิตเวชการ จำกัด (มหาชน)			ข้อมูลประเทศไทย		
	Positive	Total # Tested	% Positive	Positive	Total # Tested	% Positive
201907	2,874	7,679	37.43			
201908	3,051	7,732	39.46			
201909	3,069	7,823	39.23			
201910	2,778	7,332	37.89			
201911	2,462	6,629	37.14			

ข้อมูลสัปดาห์ที่ 11 ระหว่างวันที่  
11 – 17 มีนาคม 2562

จำแนกตามเชื้อ



จำแนกตามอายุ

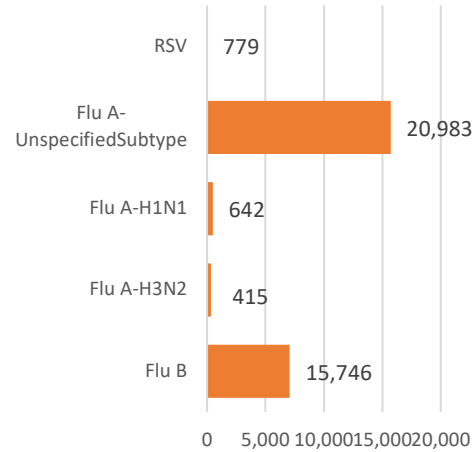


จำแนกตามเพศ

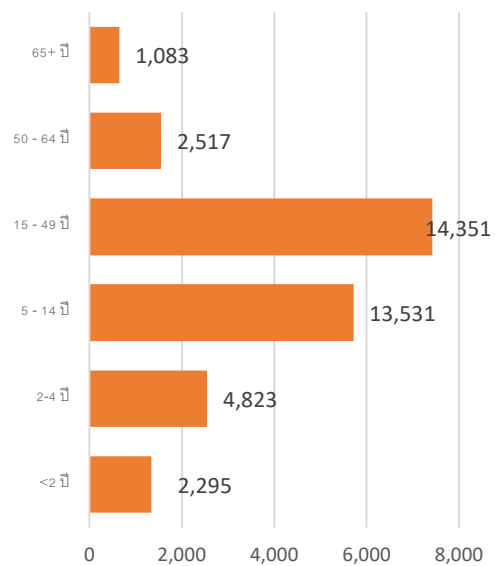
ชาย – 1,232 หญิง – 1,230

ข้อมูลสะสมตั้งแต่ 2 ตุลาคม 2560 – 17 มีนาคม  
2562 (ปี 2560-2561 สัปดาห์ที่ 201740 – 2019011)

จำแนกตามเชื้อ



จำแนกตามอายุ



จำแนกตามเพศ

ชาย – 19,087 หญิง – 19,529

## รายงานจำนวนตัวอย่างจากผู้ป่วย ILI ในแผนกผู้ป่วยนอกทั้งหมด

ที่ส่งตรวจ และผลการตรวจหาเชื้อไวรัสไข้หวัดใหญ่ประจำสัปดาห์ที่ 11 ระหว่าง วันที่ 11 – 17 มีนาคม 2562 และ ข้อมูลสะสมสัปดาห์ที่ 201740 – 201911 ระหว่างวันที่ 2 ตุลาคม 2560 – 17 มีนาคม 2562 จากการเฝ้าระวังทาง ห้องปฏิบัติการ 33 แห่ง

Hospital	Influenza positive week 201911 <sup>st</sup>						Influenza positive week 201740 <sup>th</sup> – 201911 <sup>st</sup>					
	Tested	A unspecified	H1N1	H3N2	B	RSV	Tested	A unspecified	H1N1	H3N2	B	RSV
BCH	433	48	0	0	191	0	5,306	587	0	0	1,145	0
BCM	130	23	0	0	26	0	3,299	664	0	0	423	69
BCT	0	0	0	0	0	0	0	0	0	0	0	0
BHH	91	5	2	0	12	0	4,235	866	78	58	562	0
BHN	98	7	0	0	11	0	2,159	438	9	10	104	0
BHP	1	0	0	0	1	0	87	39	0	0	18	0
BHQ	244	41	3	0	0	3	4,944	929	44	27	548	72
BKH	24	3	0	0	8	0	388	125	0	0	82	0
BKN	141	15	0	0	35	0	2,420	332	0	0	285	48
BNH	259	61	0	0	47	3	5,532	1,195	16	6	671	98
BPD	0	0	0	0	0	0	0	0	0	0	0	0
BPH	411	70	0	0	83	0	8,873	1,813	7	5	893	0
BPK	163	21	0	0	33	0	4,708	1,187	4	2	408	0
BPL	180	19	0	0	44	0	2,793	197	0	0	351	0
BPR	53	5	0	0	20	0	829	127	0	0	97	4
BRH	763	26	0	0	232	0	10,979	356	3	4	2,051	0
BSH	94	17	0	0	10	0	2,028	505	0	0	155	0
BSN	298	54	0	0	79	0	5,125	765	0	0	645	29
BSR	43	6	0	0	11	0	1,401	347	0	0	252	0
BTH	129	22	0	0	14	0	2,260	283	0	0	94	0
BUD	174	9	0	0	20	0	2,969	339	15	0	280	0
DBK	69	3	0	0	16	0	1,761	498	0	0	129	0
MPH	0	0	0	0	0	0	0	0	0	0	0	0
NHS	184	1	16	5	39	0	3,955	62	367	237	388	32
PLD	62	11	0	0	22	0	993	206	0	0	190	7
PT1	63	9	0	0	17	0	1,427	359	0	0	220	7

PT2	25	0	0	0	2	0	169	17	0	0	13	5
PT3	341	59	0	0	104	0	7,481	1,531	1	0	1,284	41
RAH	1	0	0	0	0	0	8	2	0	0	0	0
RPH	63	9	0	0	1	0	1,502	2	0	0	0	0
SCH	276	28	0	0	77	0	4,446	629	0	0	578	0
SCT	9	2	0	0	4	0	144	29	0	0	21	0
SIH	154	12	0	0	22	0	4,959	1,059	3	6	345	0
RRH	0	0	0	0	0	0	0	0	0	0	0	0
SNH	320	58	1	0	62	4	6,171	1,155	18	6	848	141
SRH	152	2	0	0	51	0	2,150	58	0	1	417	0
SSH	489	68	0	0	113	0	7,612	1,283	0	0	965	0
STH	82	10	0	0	20	0	1,801	313	0	0	287	9
SVH	593	131	2	2	0	6	10,552	2,414	77	53	967	217
<b>Total</b>	<b>6,629</b>	<b>855</b>	<b>24</b>	<b>27</b>	<b>1,559</b>	<b>172</b>	<b>125,629</b>	<b>20,983</b>	<b>642</b>	<b>415</b>	<b>15,746</b>	<b>779</b>

Note: BCH: Bangkok Chanthaburi Hospital, BCM: Bangkok Chiang Mai Hospital, BCT: Bangkok Hospital China Town, BHH: Bangkok Hatyai Hospital, BHN: Bangkok Hospital Hua-Hin, BHP: Bangkok Hospital Pakchong, BHQ: Bangkok Hospital Head Quarter, BKH: Bangkok Ratchasima Hospital, BKN: Bangkok Hospital Khon Kan, BNH: BNH Hospital, BPD: Bangkok Phrapradaeng Hospital, BPH: Bangkok Pattaya Hospital, BPK: Bangkok Phuket Hospital, BPL: Bangkok Pitsanulok Hospital, BRH: Bangkok Rayong Hospital, BSH: Bangkok Samui Hospital, BSN: Bangkok Sanamchan Hospital, BSR: Bangkok Hospital Surat, BTH: Bangkok Trat Hospital, BUD: Bangkok Udon Hospital, DBK: Deubk Hospital, MPH: Mueng Petch Hospital, NHS: N-Health services, RAH: Royal Angkor International Hospital, RPH: Royal Phnom Penh Hospital, RRH: Royal Rattanak Medical Service, SCH: Samitivej Chonburi Hospital, SIH: Siriroj International Hospital, SNH: Samitivej Srinakarinn Hospital, SRH: Sri-Rayong Hospital, SSH: Samitivej Sriracha Hospital, STH: Samitivej Thonburi Hospital, SVH: Samitivej Hospital,

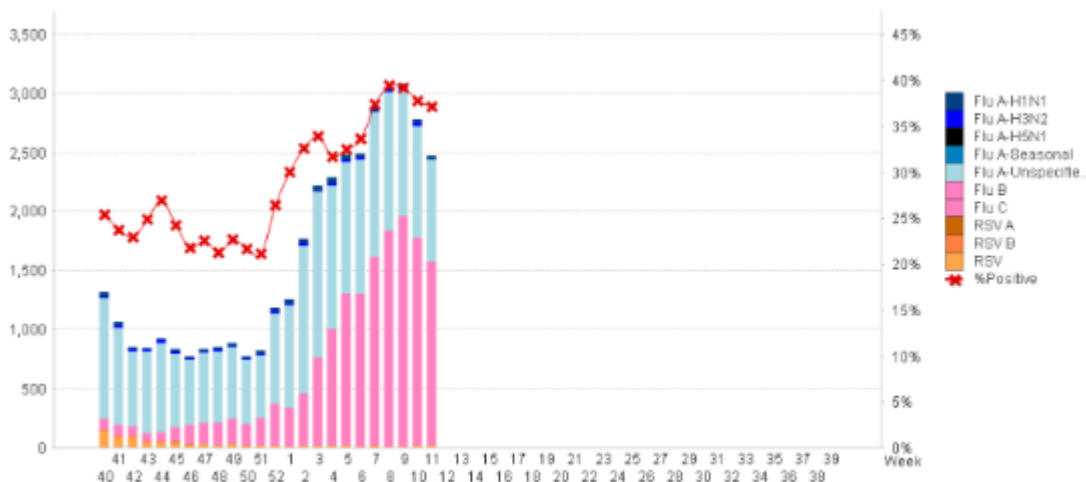


Figure 1 ผลการตรวจหาเชื้อไวรัสไข้หวัดใหญ่ จำแนกตามโรงพยาบาล จากการเฝ้าระวังทางห้องปฏิบัติการ 20 แห่ง จากกลุ่มตัวอย่างผู้ป่วย ILI ในแผนกผู้ป่วยนอกสัปดาห์ที่ 11 ระหว่างวันที่ 11 - 17 มีนาคม 2562

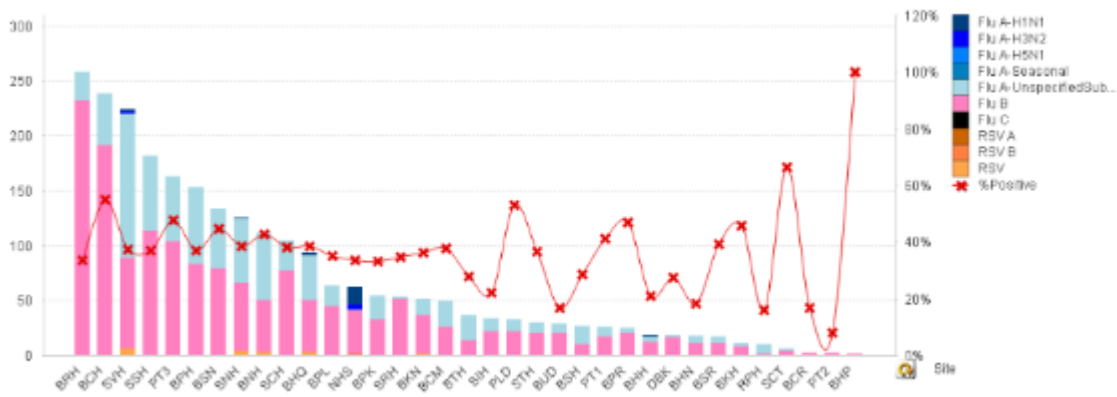


Figure 2 ผลการตรวจหาเชื้อไวรัสไข้หวัดใหญ่ จากการเฝ้าระวังทางห้องปฏิบัติการ 20 แห่ง จากกลุ่มตัวอย่างผู้ป่วย ILI ในแผนกผู้ป่วยนอก สะสม ตั้งแต่ วันที่ 2 ตุลาคม 2560 - 17 มีนาคม 2562 (ปี 2560-2561 สัปดาห์ที่ 201740 – 201911)

#### แหล่งข้อมูล

- 1 <http://www.thainhnic.org/influenza/main.php>
- 2 <http://www.cdc.gov/flu/weekly/>
- 3 [http://www.who.int/influenza/gisrs\\_laboratory/flunet/en/](http://www.who.int/influenza/gisrs_laboratory/flunet/en/)
- 4 [http://www.who.int/influenza/gisrs\\_laboratory/updates/summaryreport/en/](http://www.who.int/influenza/gisrs_laboratory/updates/summaryreport/en/)