

## สถานการณ์การเฝ้าระวังทางห้องปฏิบัติการโรคไข้หวัดใหญ่

โรงพยาบาลในเครือ บริษัทกรุงเทพดุสิตเวชการ จำกัด(มหาชน) สัปดาห์ที่ 10

ระหว่าง วันที่ 4 – 10 มีนาคม 2562

หมายเหตุ ข้อมูลทั้งหมดเป็นข้อมูลเบื้องต้น จึงขอให้พิจารณาจนนำข้อมูลไปใช้

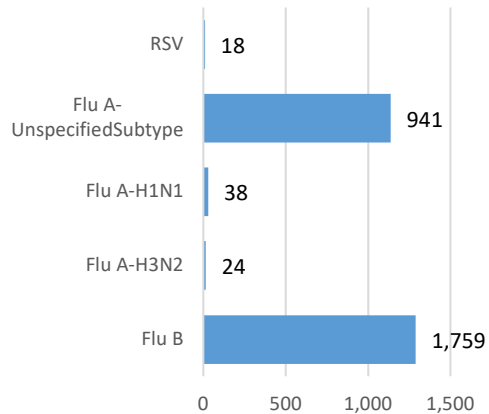
- ในสัปดาห์ที่ 10 พ.ศ. 2562 ศูนย์วิจัยสุขภาพกรุงเทพ ได้รับข้อมูลผลตรวจทางห้องปฏิบัติการ ตัวอย่างสิ่งส่งตรวจ (Nasopharyngeal swab) จำนวน 7,332 ตัวอย่าง จากการเฝ้าระวังทางห้องปฏิบัติการในเครือ 33 แห่ง ผลการตรวจทางห้องปฏิบัติการ ตรวจพบเชื้อเป็นผลบวกจำนวน 2,778 ตัวอย่าง คิดเป็นร้อยละ 37.89 %
- โดยพบสารพันธุกรรมไข้หวัดใหญ่ชนิด
  - Influenza A unspecified subtype 941 ตัวอย่าง
  - Influenza A H3N2 24 ตัวอย่าง
  - Influenza A H1N1 38 ตัวอย่าง
  - Influenza B 1,759 ตัวอย่าง
  - RSV 18 ตัวอย่าง
- การกระจายทางภูมิศาสตร์ : กระจาย
- แนวโน้ม: จำนวนผู้ติดเชื้อลดลงเมื่อเทียบกับสัปดาห์ที่ผ่านมา
- ไข้หวัดใหญ่สายพันธุ์ที่พบมากที่สุด: Influenza A unspecified subtype
- คำแนะนำ: ศูนย์วิจัยสุขภาพกรุงเทพ คาดการณ์ว่าสัปดาห์หน้าจะมีแนวโน้มจำนวนผู้ป่วยเพิ่มขึ้น เนื่องจากเข้าสู่หน้าฝน แนะนำให้ฉีดวัคซีนชนิดสี่สายพันธุ์เพื่อป้องกันไข้หวัดใหญ่ และผู้ป่วยเป็นไข้หวัดควรป้องกันการแพร่กระจายไปสู่ผู้อื่น

สรุป: ข้อมูลแสดงให้เห็นไข้หวัดใหญ่มียังคงกระจายหมุนเวียนในประเทศไทย

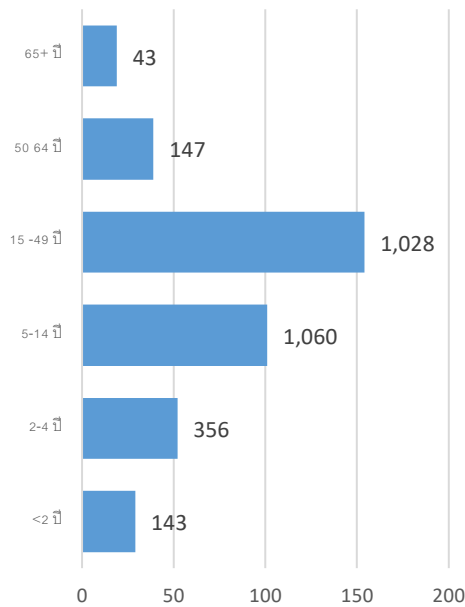
สัปดาห์ที่	ข้อมูล รพ. ในเครือ บริษัท กรุงเทพดุสิตเวชการ จำกัด (มหาชน)			ข้อมูลประเทศไทย		
	Positive	Total # Tested	% Positive	Positive	Total # Tested	% Positive
201906	2,483	7,365	33.71			
201907	2,874	7,679	37.43			
201908	3,051	7,732	39.46			
201909	3,069	7,823	39.23			
201910	2,778	7,332	37.89			

ข้อมูลสัปดาห์ที่ 10 ระหว่างวันที่  
4 – 10 มีนาคม 2562

จำแนกตามเชื้อ



จำแนกตามอายุ

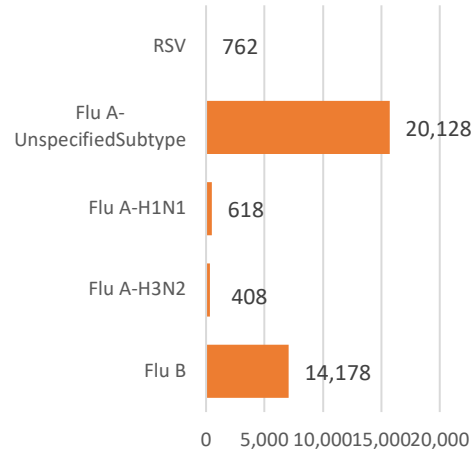


จำแนกตามเพศ

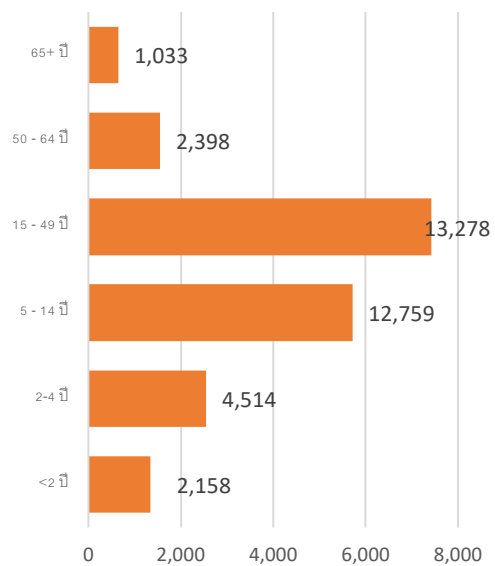
ชาย – 1,345 หญิง – 1,433

ข้อมูลสะสมตั้งแต่ 2 ตุลาคม 2560 – 10 มีนาคม  
2562 (ปี 2560-2561 สัปดาห์ที่ 201740 – 2019010)

จำแนกตามเชื้อ



จำแนกตามอายุ



จำแนกตามเพศ

ชาย – 17,855 หญิง – 18,299

## รายงานจำนวนตัวอย่างจากผู้ป่วย ILI ในแผนกผู้ป่วยนอกทั้งหมด

ที่ส่งตรวจ และผลการตรวจหาเชื้อไวรัสไข้หวัดใหญ่ประจำสัปดาห์ที่ 10 ระหว่าง วันที่ 4 – 10 มีนาคม 2562 และ ข้อมูลสะสมสัปดาห์ที่ 201740 – 201910 ระหว่างวันที่ 2 ตุลาคม 2560 – 10 มีนาคม 2562 จากการเฝ้าระวังทาง ห้องปฏิบัติการ 33 แห่ง

Hospital	Influenza positive week 201910 <sup>th</sup>						Influenza positive week 201740 <sup>th</sup> – 201910 <sup>th</sup>					
	Tested	A unspecified	H1N1	H3N2	B	RSV	Tested	A unspecified	H1N1	H3N2	B	RSV
BCH	424	42	0	0	175	0	4,875	539	0	0	954	0
BCM	166	18	0	0	46	1	3,169	641	0	0	397	69
BCT	0	0	0	0	0	0	0	0	0	0	0	0
BHH	117	9	0	0	9	0	4,144	861	76	58	550	0
BHN	112	15	0	0	12	0	2,062	431	9	10	93	0
BHP	4	4	0	0	0	0	57	39	0	0	17	0
BHQ	272	50	4	1	0	0	4,701	888	41	27	501	69
BKH	25	8	0	0	8	0	364	122	0	0	74	0
BKN	153	22	0	0	33	0	2,279	317	0	0	250	47
BNH	294	36	0	0	62	1	5,273	1,134	16	6	624	95
BPD	0	0	0	0	0	0	0	0	0	0	0	0
BPH	511	84	1	0	120	0	8,462	1,743	7	5	810	0
BPK	195	18	0	0	43	0	4,545	1,166	4	2	375	0
BPL	244	23	0	0	59	0	2,614	178	0	0	307	0
BPR	56	8	0	0	10	0	776	122	0	0	77	4
BRH	819	31	0	0	246	0	10,216	330	3	4	1,819	0
BSH	93	16	0	0	7	0	1,934	488	0	0	145	0
BSN	326	26	0	0	114	0	4,827	711	0	0	566	29
BSR	58	5	0	0	19	0	1,358	341	0	0	241	0
BTH	131	18	0	0	10	0	2,131	261	0	0	80	0
BUD	177	17	0	2	33	0	2,796	330	15	0	260	0
DBK	65	6	0	0	9	0	1,692	495	0	0	113	0
MPH	0	0	0	0	0	0	0	0	0	0	0	0
NHS	223	3	26	17	30	0	3,771	61	351	232	299	32
PLD	77	16	0	0	26	0	931	195	0	0	168	7
PT1	55	14	0	0	14	0	1,364	350	0	0	203	7

PT2	12	1	0	0	1	0	144	17	0	0	11	5
PT3	410	79	0	0	110	0	7,140	1,472	1	0	1,180	41
RAH	1	0	0	0	0	0	7	2	0	0	0	0
RPH	68	16	0	0	2	0	1,439	217	0	0	55	0
SCH	264	39	0	0	92	0	4,170	601	0	0	501	0
SCT	1	0	0	0	0	0	135	27	0	0	17	0
SIH	174	9	0	1	31	0	4806	1,047	3	6	323	0
RRH	0	0	0	0	0	0	0	0	0	0	0	0
SNH	339	59	1	2	79	1	5,856	1,097	17	6	786	137
SRH	175	0	7	0	40	0	1,998	56	0	1	366	0
SSH	535	91	0	0	124	0	7,128	1,215	0	0	852	0
STH	116	17	0	0	31	0	1,719	303	0	0	267	9
SVH	620	132	3	3	0	15	9,959	2,283	75	51	884	211
<b>Total</b>	<b>7,332</b>	<b>941</b>	<b>38</b>	<b>24</b>	<b>1,759</b>	<b>18</b>	<b>119,022</b>	<b>20,128</b>	<b>618</b>	<b>408</b>	<b>14,187</b>	<b>762</b>

Note: BCH: Bangkok Chanthaburi Hospital, BCM: Bangkok Chiang Mai Hospital, BCT: Bangkok Hospital China Town, BHH: Bangkok Hatyai Hospital, BHN: Bangkok Hospital Hua-Hin, BHP: Bangkok Hospital Pakchong, BHQ: Bangkok Hospital Head Quarter, BKH: Bangkok Ratchasima Hospital, BKN: Bangkok Hospital Khon Kan, BNH: BNH Hospital, BPD: Bangkok Phrapradaeng Hospital, BPH: Bangkok Pattaya Hospital, BPK: Bangkok Phuket Hospital, BPL: Bangkok Pitsanulok Hospital, BRH: Bangkok Rayong Hospital, BSH: Bangkok Samui Hospital, BSN: Bangkok Sanamchan Hospital, BSR: Bangkok Hospital Surat, BTH: Bangkok Trat Hospital, BUD: Bangkok Udon Hospital, DBK: Deuk Hospital, MPH: Mueng Petch Hospital, NHS: N-Health services, RAH: Royal Angkor International Hospital, RPH: Royal Phnom Penh Hospital, RRH: Royal Rattanak Medical Service, SCH: Samitivej Chonburi Hospital, SIH: Siriroj International Hospital, SNH: Samitivej Srinakarini Hospital, SRH: Sri-Rayong Hospital, SSH: Samitivej Sriracha Hospital, STH: Samitivej Thonburi Hospital, SVH: Samitivej Hospital,

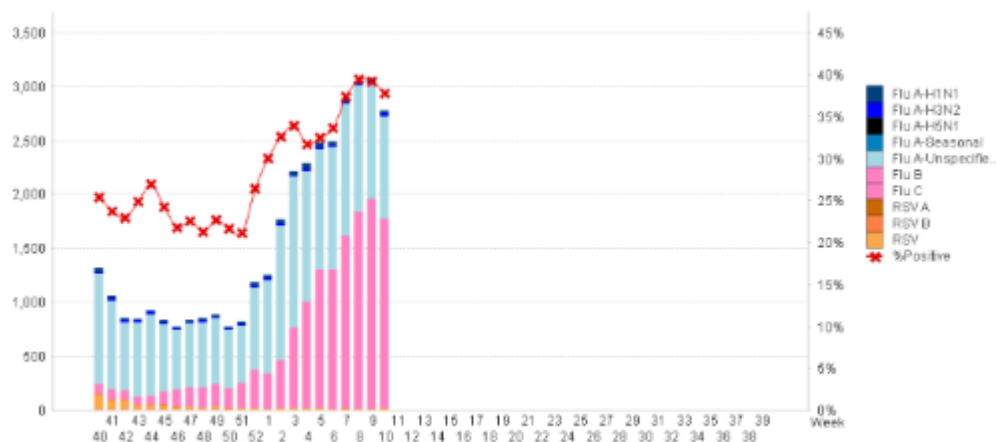
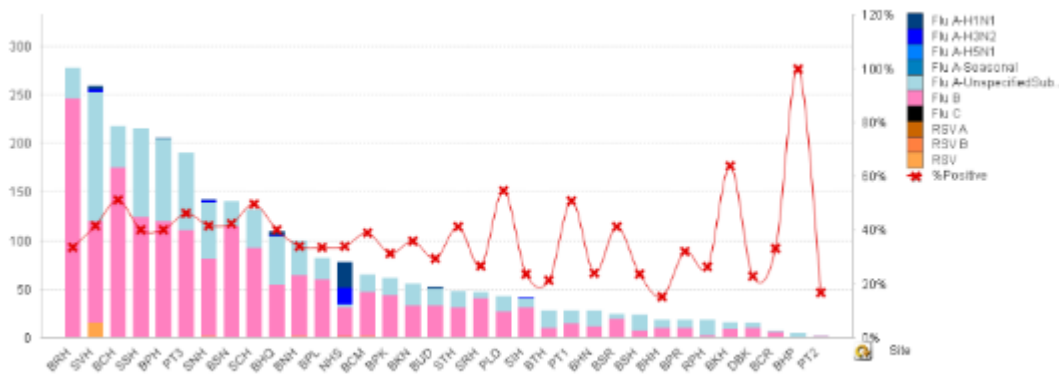


Figure 1 ผลการตรวจหาเชื้อไวรัสไข้หวัดใหญ่ จำแนกตามโรงพยาบาล จากการเฝ้าระวังทางห้องปฏิบัติการ 20 แห่ง จากกลุ่มตัวอย่างผู้ป่วย ILI ในแผนกผู้ป่วยนอกสัปดาห์ที่ 10 ระหว่างวันที่ 4 - 10 มีนาคม 2562



**Figure 2** ผลการตรวจหาเชื้อไวรัสไข้หวัดใหญ่ จากการเฝ้าระวังทางห้องปฏิบัติการ 20 แห่ง จากกลุ่มตัวอย่างผู้ป่วย ILI ในแผนกผู้ป่วยนอก สะสม ตั้งแต่วันที่ 2 ตุลาคม 2560 - 10 มีนาคม 2562 (ปี 2560-2561 สัปดาห์ที่ 201740 – 201910)

#### แหล่งข้อมูล

- 1 <http://www.thainihnic.org/influenza/main.php>
- 2 <http://www.cdc.gov/flu/weekly/>
- 3 [http://www.who.int/influenza/gisrs\\_laboratory/flunet/en/](http://www.who.int/influenza/gisrs_laboratory/flunet/en/)
- 4 [http://www.who.int/influenza/gisrs\\_laboratory/updates/summaryreport/en/](http://www.who.int/influenza/gisrs_laboratory/updates/summaryreport/en/)