

สถานการณ์การเฝ้าระวังทางห้องปฏิบัติการโรคไข้หวัดใหญ่

โรงพยาบาลในเครือ บริษัทกรุงเทพดุสิตเวชการ จำกัด(มหาชน) สัปดาห์ที่ 9

ระหว่าง วันที่ 25 กุมภาพันธ์ – 3 มีนาคม 2562

หมายเหตุ ข้อมูลทั้งหมดเป็นข้อมูลเบื้องต้น จึงขอให้พิจารณาก่อนนำข้อมูลไปใช้

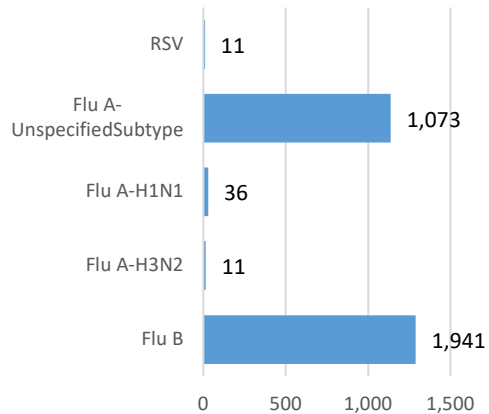
- ในสัปดาห์ที่ 9 พ.ศ. 2562 ศูนย์วิจัยสุขภาพกรุงเทพ ได้รับข้อมูลผลตรวจทางห้องปฏิบัติการ ตัวอย่างสิ่งส่งตรวจ (Nasopharyngeal swab) จำนวน 7,823 ตัวอย่าง จากการเฝ้าระวังทางห้องปฏิบัติการในเครือ 33 แห่ง ผลการตรวจทางห้องปฏิบัติการ ตรวจพบเชื้อเป็นผลบวกจำนวน 3,069 ตัวอย่าง คิดเป็นร้อยละ 39.23 %
- โดยพบสารพันธุกรรมไข้หวัดใหญ่ชนิด
 - Influenza A unspecified subtype 1,073 ตัวอย่าง
 - Influenza A H3N2 11 ตัวอย่าง
 - Influenza A H1N1 36 ตัวอย่าง
 - Influenza B 1,941 ตัวอย่าง
 - RSV 11 ตัวอย่าง
- การกระจายทางภูมิศาสตร์ : กระจาย
- แนวโน้ม: จำนวนผู้ติดเชื้อเพิ่มขึ้นเมื่อเทียบกับสัปดาห์ที่ผ่านมา
- ไข้หวัดใหญ่สายพันธุ์ที่พบมากที่สุด: Influenza A unspecified subtype
- คำแนะนำ: ศูนย์วิจัยสุขภาพกรุงเทพ คาดการณ์ว่าสัปดาห์หน้าจะมีแนวโน้มจำนวนผู้ป่วยเพิ่มขึ้น เนื่องจากเข้าสู่หน้าฝน แนะนำให้ฉีดวัคซีนชนิดสี่สายพันธุ์เพื่อป้องกันไข้หวัดใหญ่ และผู้ป่วยเป็นไข้หวัดควรป้องกันการแพร่กระจายไปสู่ผู้อื่น

สรุป: ข้อมูลแสดงให้เห็นไข้หวัดใหญ่มียังคงกระจายหมุนเวียนในประเทศไทย

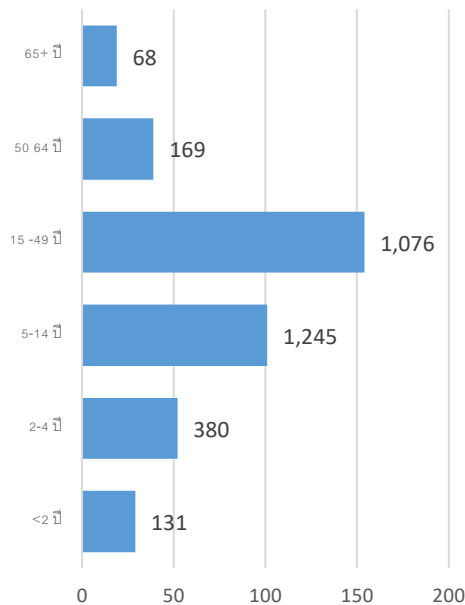
สัปดาห์ที่	ข้อมูล รพ. ในเครือ บริษัท กรุงเทพดุสิตเวชการ จำกัด (มหาชน)			ข้อมูลประเทศไทย		
	Positive	Total # Tested	% Positive	Positive	Total # Tested	% Positive
201905	2,467	7,591	32.50			
201906	2,483	7,365	33.71			
201907	2,874	7,679	37.43			
201908	3,051	7,732	39.46			
201909	3,069	7,823	39.23			

ข้อมูลสัปดาห์ที่ 9 ระหว่างวันที่
25 กุมภาพันธ์ – 3 มีนาคม 2562

จำแนกตามเชื้อ



จำแนกตามอายุ

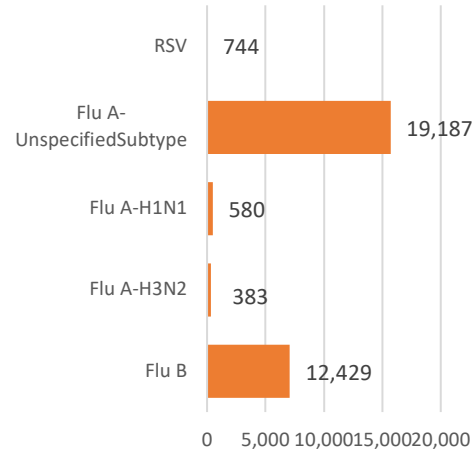


จำแนกตามเพศ

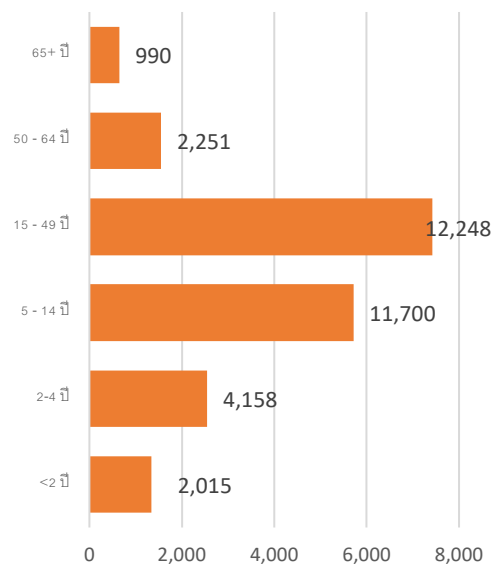
ชาย – 1,523 หญิง – 1,546

ข้อมูลสะสมตั้งแต่ 2 ตุลาคม 2560 – 3 มีนาคม
2562 (ปี 2560-2561 สัปดาห์ที่ 201740 – 201909)

จำแนกตามเชื้อ



จำแนกตามอายุ



จำแนกตามเพศ

ชาย – 16,510 หญิง – 16,867

รายงานจำนวนตัวอย่างจากผู้ป่วย ILI ในแผนกผู้ป่วยนอกทั้งหมด

ที่ส่งตรวจ และผลการตรวจหาเชื้อไวรัสไข้หวัดใหญ่ประจำสัปดาห์ที่ 9 ระหว่าง วันที่ 24 กุมภาพันธ์ – 3 มีนาคม 2562 และ ข้อมูลสะสมสัปดาห์ที่ 201740 – 201909 ระหว่างวันที่ 2 ตุลาคม 2560 – 3 มีนาคม 2562 จากการเฝ้าระวังทางห้องปฏิบัติการ 33 แห่ง

Hospital	Influenza positive week 201909 th						Influenza positive week 201740 th – 201909 th					
	Tested	A unspecified	H1N1	H3N2	B	RSV	Tested	A unspecified	H1N1	H3N2	B	RSV
BCH	427	46	0	0	158	0	4,453	497	0	0	779	0
BCM	214	31	0	0	55	0	3,003	623	0	0	351	68
BCT	0	0	0	0	0	0	0	0	0	0	0	0
BHH	101	8	1	0	18	0	4,027	852	76	58	541	0
BHN	115	22	1	0	17	0	1,952	416	9	10	82	0
BHP	7	2	0	0	4	0	53	35	0	0	17	0
BHQ	269	46	6	0	0	1	4,432	838	37	26	447	69
BKH	43	15	0	0	12	0	339	114	0	0	66	0
BKN	190	29	0	0	33	1	2,127	295	0	0	217	47
BNH	258	40	0	0	82	2	4,979	1,098	15	6	562	94
BPD	0	0	0	0	0	0	0	0	0	0	0	0
BPH	574	119	0	1	138	0	7,952	1,659	6	5	690	1
BPK	215	32	0	0	32	0	4,350	1,148	4	2	332	0
BPL	233	18	0	0	62	0	2,370	155	0	0	248	0
BPR	51	4	0	0	13	0	720	114	0	0	67	4
BRH	965	43	0	0	307	0	9,398	299	3	4	1,573	0
BSH	116	20	0	0	13	0	1,841	472	0	0	138	0
BSN	330	47	0	0	72	1	4,501	685	0	0	452	29
BSR	68	2	0	0	16	0	1,300	336	0	0	222	0
BTH	109	24	0	0	8	0	2,001	243	0	0	70	0
BUD	166	13	0	0	27	0	2,620	313	13	0	227	0
DBK	73	15	0	0	11	0	1,627	489	0	0	104	0
MPH	0	0	0	0	0	0	0	0	0	0	0	0
NHS	213	3	21	7	52	0	3,548	58	325	215	269	32
PLD	67	11	0	0	19	0	854	179	0	0	142	7
PT1	67	11	0	0	19	0	1,309	336	0	0	189	7

PT2	27	5	0	0	3	1	132	16	0	0	10	5
PT3	470	93	0	0	144	0	6,730	1,393	1	0	1,070	41
RAH	1	0	0	0	0	0	7	2	0	0	0	0
RPH	51	8	0	0	3	0	1,371	201	0	0	0	0
SCH	316	38	0	0	99	0	3,906	562	0	0	409	0
SCT	13	2	0	0	3	0	134	27	0	0	17	0
SIH	230	25	0	0	34	0	4,633	1,038	3	5	292	1
RRH	0	0	0	0	0	0	0	0	0	0	0	0
SNH	385	79	1	1	89	1	5,518	1,038	16	4	3	136
SRH	192	7	0	0	61	0	1,823	49	0	1	326	0
SSH	486	88	0	0	113	0	6,595	1,124	0	0	728	0
STH	135	15	0	0	36	0	1,603	286	0	0	236	9
SVH	595	100	4	2	0	4	9,341	2,151	72	48	779	196
Total	7,823	1,073	36	11	1,941	11	111,708	19,187	580	384	12,429	744

Note: BCH: Bangkok Chanthaburi Hospital, BCM: Bangkok Chiang Mai Hospital, BCT: Bangkok Hospital China Town, BHH: Bangkok Hatyai Hospital, BHN: Bangkok Hospital Hua-Hin, BHP: Bangkok Hospital Pakchong, BHQ: Bangkok Hospital Head Quarter, BKH: Bangkok Ratchasima Hospital, BKN: Bangkok Hospital Khon Kan, BNH: BNH Hospital, BPD: Bangkok Phrapradaeng Hospital, BPH: Bangkok Pattaya Hospital, BPK: Bangkok Phuket Hospital, BPL: Bangkok Pitsanulok Hospital, BRH: Bangkok Rayong Hospital, BSH: Bangkok Samui Hospital, BSN: Bangkok Sanamchan Hospital, BSR: Bangkok Hospital Surat, BTH: Bangkok Trat Hospital, BUD: Bangkok Udon Hospital, DBK: Deuk Hospital, MPH: Mueng Petch Hospital, NHS: N-Health services, RAH: Royal Angkor International Hospital, RPH: Royal Phnom Penh Hospital, RRH: Royal Rattanak Medical Service, SCH: Samitivej Chonburi Hospital, SIH: Siriroj International Hospital, SNH: Samitivej Srinakarini Hospital, SRH: Sri-Rayong Hospital, SSH: Samitivej Sriracha Hospital, STH: Samitivej Thonburi Hospital, SVH: Samitivej Hospital,

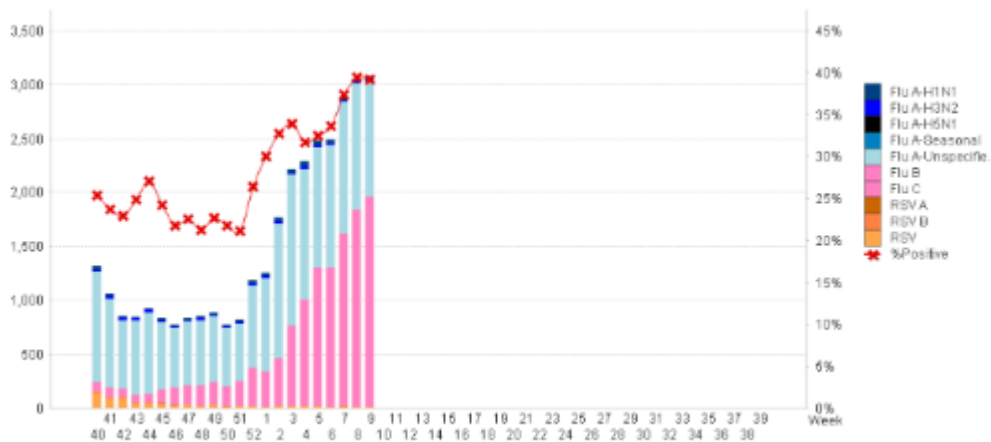


Figure 1 ผลการตรวจหาเชื้อไวรัสไข้หวัดใหญ่ จำแนกตามโรงพยาบาล จากการเฝ้าระวังทางห้องปฏิบัติการ 20 แห่ง จากกลุ่มตัวอย่างผู้ป่วย ILI ในแผนกผู้ป่วยนอกสัปดาห์ที่ 9 ระหว่างวันที่ 24 กุมภาพันธ์ - 3 มีนาคม 2562

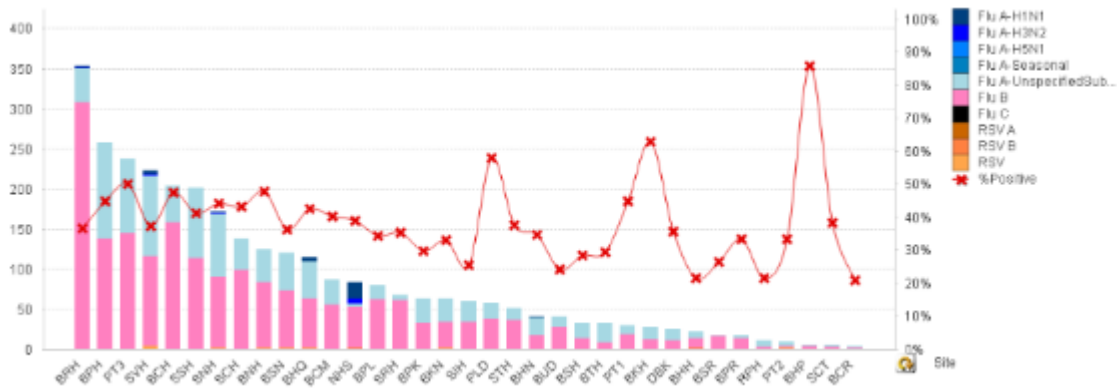


Figure 2 ผลการตรวจหาเชื้อไวรัสไข้หวัดใหญ่ จากการเฝ้าระวังทางห้องปฏิบัติการ 20 แห่ง จากกลุ่มตัวอย่างผู้ป่วย ILI ในแผนกผู้ป่วยนอก สะสม ตั้งแต่ วันที่ 2 ตุลาคม 2560 - 3 มีนาคม 2562 (ปี 2560-2561 สัปดาห์ที่ 201740 – 201909)

แหล่งข้อมูล

- 1 <http://www.thainhnic.org/influenza/main.php>
- 2 <http://www.cdc.gov/flu/weekly/>
- 3 http://www.who.int/influenza/gisrs_laboratory/flunet/en/
- 4 http://www.who.int/influenza/gisrs_laboratory/updates/summaryreport/en/