

สถานการณ์การเฝ้าระวังทางห้องปฏิบัติการโรคไข้หวัดใหญ่

โรงพยาบาลในเครือ บริษัทกรุงเทพดุสิตเวชการ จำกัด(มหาชน) สัปดาห์ที่ 8

ระหว่าง วันที่ 18 – 24 กุมภาพันธ์ 2562

หมายเหตุ ข้อมูลทั้งหมดเป็นข้อมูลเบื้องต้น จึงขอให้พิจารณาจนนำข้อมูลไปใช้

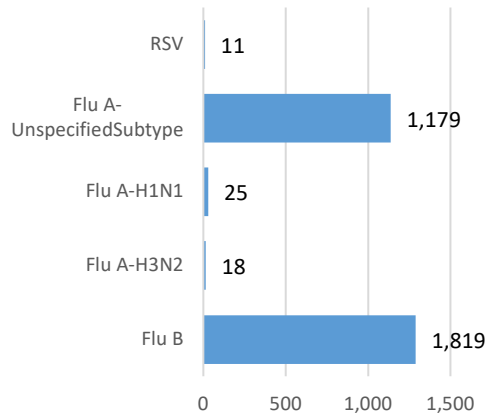
- ในสัปดาห์ที่ 8 พ.ศ. 2562 ศูนย์วิจัยสุขภาพกรุงเทพ ได้รับข้อมูลผลตรวจทางห้องปฏิบัติการ ตัวอย่างสิ่งส่งตรวจ (Nasopharyngeal swab) จำนวน 7,732 ตัวอย่าง จากการเฝ้าระวังทางห้องปฏิบัติการในเครือ 33 แห่ง ผลการตรวจทางห้องปฏิบัติการ ตรวจพบเชื้อเป็นผลบวกจำนวน 3,051 ตัวอย่าง คิดเป็นร้อยละ 39.46 %
- โดยพบสารพันธุกรรมไข้หวัดใหญ่ชนิด
 - Influenza A unspecified subtype 1,179 ตัวอย่าง
 - Influenza A H3N2 18 ตัวอย่าง
 - Influenza A H1N1 25 ตัวอย่าง
 - Influenza B 1,819 ตัวอย่าง
 - RSV 11 ตัวอย่าง
- การกระจายทางภูมิศาสตร์ : กระจาย
- แนวโน้ม: จำนวนผู้ติดเชื้อเพิ่มขึ้นเมื่อเทียบกับสัปดาห์ที่ผ่านมา
- ไข้หวัดใหญ่สายพันธุ์ที่พบมากที่สุด: Influenza A unspecified subtype
- คำแนะนำ: ศูนย์วิจัยสุขภาพกรุงเทพ คาดการณ์ว่าสัปดาห์หน้าจะมีแนวโน้มจำนวนผู้ป่วยเพิ่มขึ้น เนื่องจากเข้าสู่หน้าฝน แนะนำให้ฉีดวัคซีนชนิดสี่สายพันธุ์เพื่อป้องกันไข้หวัดใหญ่ และผู้ป่วยเป็นไข้หวัดควรป้องกันการแพร่กระจายไปสู่ผู้อื่น

สรุป: ข้อมูลแสดงให้เห็นไข้หวัดใหญ่ยังคงกระจายหมุนเวียนในประเทศไทย

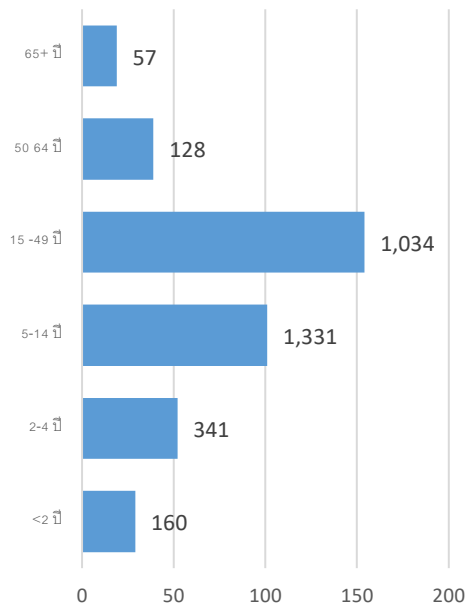
สัปดาห์ที่	ข้อมูล รพ. ในเครือ บริษัท กรุงเทพดุสิตเวชการ จำกัด (มหาชน)			ข้อมูลประเทศไทย		
	Positive	Total # Tested	% Positive	Positive	Total # Tested	% Positive
201904	2,283	7,183	31.78			
201905	2,467	7,591	32.50			
201906	2,483	7,365	33.71			
201907	2,874	7,679	37.43			
201908	3,051	7,732	39.46			

ข้อมูลสัปดาห์ที่ 8 ระหว่างวันที่
18 – 24 กุมภาพันธ์ 2562

จำแนกตามเชื้อ



จำแนกตามอายุ

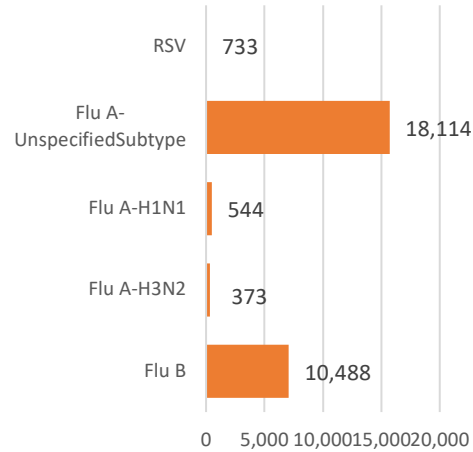


จำแนกตามเพศ

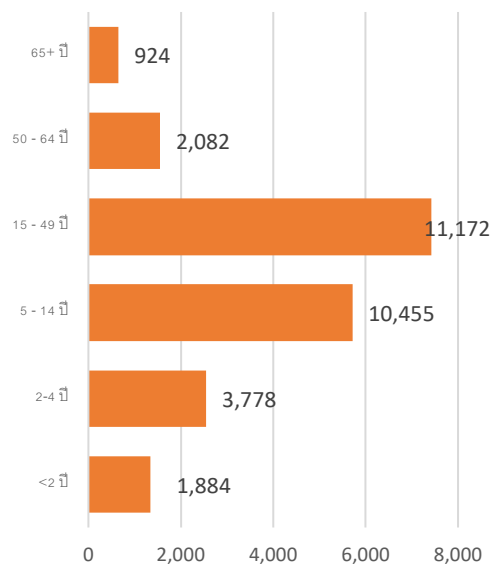
ชาย – 1,498 หญิง – 1,553

ข้อมูลสะสมตั้งแต่ 2 ตุลาคม 2560 – 24 กุมภาพันธ์
2562 (ปี 2560-2561 สัปดาห์ที่ 201740 – 201908)

จำแนกตามเชื้อ



จำแนกตามอายุ



จำแนกตามเพศ

ชาย – 14,987 หญิง – 15,321

รายงานจำนวนตัวอย่างจากผู้ป่วย ILI ในแผนกผู้ป่วยนอกทั้งหมด

ที่ส่งตรวจ และผลการตรวจหาเชื้อไวรัสไข้หวัดใหญ่ประจำสัปดาห์ที่ 8 ระหว่าง วันที่ 18 – 24 กุมภาพันธ์ 2562 และ ข้อมูลสะสมสัปดาห์ที่ 201740 – 201908 ระหว่างวันที่ 2 ตุลาคม 2560 – 24 กุมภาพันธ์ 2562 จากการเฝ้าระวังทาง ห้องปฏิบัติการ 33 แห่ง

Hospital	Influenza positive week 201908 th						Influenza positive week 201740 th – 201908 th					
	Tested	A unspecified	H1N1	H3N2	B	RSV	Tested	A unspecified	H1N1	H3N2	B	RSV
BCH	406	39	0	0	160	0	4,029	451	0	0	621	0
BCM	212	18	0	0	59	0	2,789	592	0	0	296	68
BCT	0	0	0	0	0	0	0	0	0	0	0	0
BHH	110	7	1	0	19	0	3,926	844	75	58	529	0
BHN	113	17	2	2	9	0	1,837	394	8	10	65	0
BHP	11	6	0	0	5	0	46	33	0	0	13	0
BHQ	255	51	3	1	39	0	4,164	792	31	26	385	68
BKH	39	9	0	0	14	0	296	99	0	0	54	0
BKN	155	26	0	0	33	1	1,937	266	0	0	184	46
BNH	277	44	0	0	76	4	4,721	1,058	15	6	480	92
BPD	0	0	0	0	0	0	0	0	0	0	0	0
BPH	623	147	0	1	129	0	7,378	1,540	6	5	552	1
BPK	219	45	0	0	26	0	4,135	1,116	4	2	300	0
BPL	270	24	0	0	77	0	2,137	137	0	0	186	0
BPR	48	3	0	0	15	0	669	110	0	0	54	4
BRH	890	32	0	0	292	0	8,436	256	1	3	1,266	0
BSH	149	27	0	0	20	0	1,725	452	0	0	125	0
BSN	301	43	0	0	70	0	4,173	638	0	0	380	28
BSR	57	4	0	0	25	0	1,232	334	0	0	206	0
BTH	146	35	0	0	4	0	1,892	219	0	0	62	0
BUD	185	21	0	0	40	0	2,454	300	13	0	200	0
DBK	88	17	0	0	12	0	1,554	474	0	0	93	0
MPH	0	0	0	0	0	0	0	0	0	0	0	0
NHS	188	2	17	11	23	0	3,335	55	304	208	217	32
PLD	83	27	0	0	23	0	754	159	0	0	104	7
PT1	89	20	0	0	35	0	1,243	325	0	0	170	7

PT2	19	3	0	0	2	1	105	11	0	0	7	4
PT3	487	103	0	0	154	0	6,261	1,300	1	0	926	41
RAH	1	0	0	0	0	0	7	2	0	0	0	0
RPH	48	5	0	0	1	0	1,320	193	0	0	50	0
SCH	269	44	0	0	40	0	3,592	524	0	0	310	0
SCT	7	4	0	0	0	0	121	25	0	0	14	0
SIH	231	43	0	0	19	0	4,404	1,013	3	5	258	1
RRH	0	0	0	0	0	0	0	0	0	0	0	0
SNH	403	84	0	1	89	0	5,136	959	15	3	618	135
SRH	204	5	0	0	50	0	1,631	42	0	1	265	0
SSH	454	63	0	0	117	0	6,111	1,036	0	0	615	0
STH	110	17	0	0	36	0	1,468	271	0	0	200	9
SVH	555	136	2	2	0	2	8,750	2,051	68	46	667	192
Total	7,732	1,179	25	18	1,819	11	103,908	18,114	544	373	10,488	733

Note: BCH: Bangkok Chanthaburi Hospital, BCM: Bangkok Chiang Mai Hospital, BCT: Bangkok Hospital China Town, BHH: Bangkok Hatyai Hospital, BHN: Bangkok Hospital Hua-Hin, BHP: Bangkok Hospital Pakchong, BHQ: Bangkok Hospital Head Quarter, BKH: Bangkok Ratchasima Hospital, BKN: Bangkok Hospital Khon Kan, BNH: BNH Hospital, BPD: Bangkok Phrapradaeng Hospital, BPH: Bangkok Pattaya Hospital, BPK: Bangkok Phuket Hospital, BPL: Bangkok Pitsanulok Hospital, BRH: Bangkok Rayong Hospital, BSH: Bangkok Samui Hospital, BSN: Bangkok Sanamchan Hospital, BSR: Bangkok Hospital Surat, BTH: Bangkok Trat Hospital, BUD: Bangkok Udon Hospital, DBK: Deuk Hospital, MPH: Mueng Petch Hospital, NHS: N-Health services, RAH: Royal Angkor International Hospital, RPH: Royal Phnom Penh Hospital, RRH: Royal Rattanak Medical Service, SCH: Samitivej Chonburi Hospital, SIH: Siriroj International Hospital, SNH: Samitivej Srinakarinn Hospital, SRH: Sri-Rayong Hospital, SSH: Samitivej Sriracha Hospital, STH: Samitivej Thonburi Hospital, SVH: Samitivej Hospital,

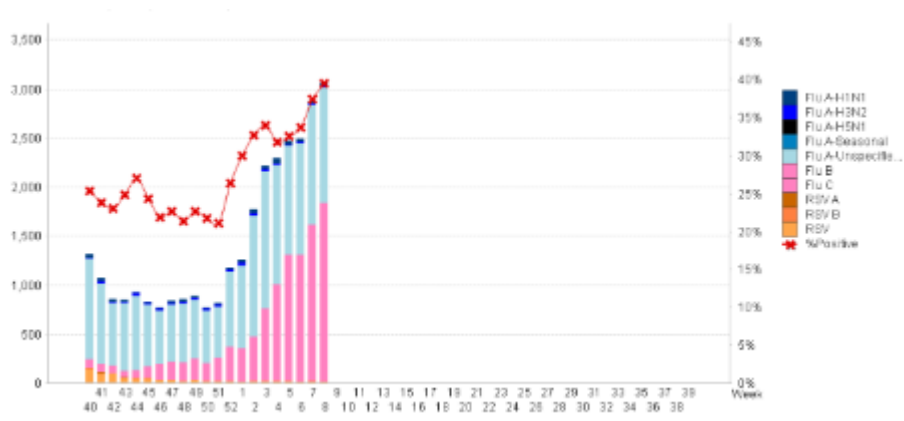


Figure 1 ผลการตรวจหาเชื้อไวรัสไข้หวัดใหญ่ จำแนกตามโรงพยาบาล จากการเฝ้าระวังทางห้องปฏิบัติการ 20 แห่ง จากกลุ่มตัวอย่างผู้ป่วย ILI ในแผนกผู้ป่วยนอกสัปดาห์ที่ 8 ระหว่างวันที่ 18 – 24 กุมภาพันธ์ 2562

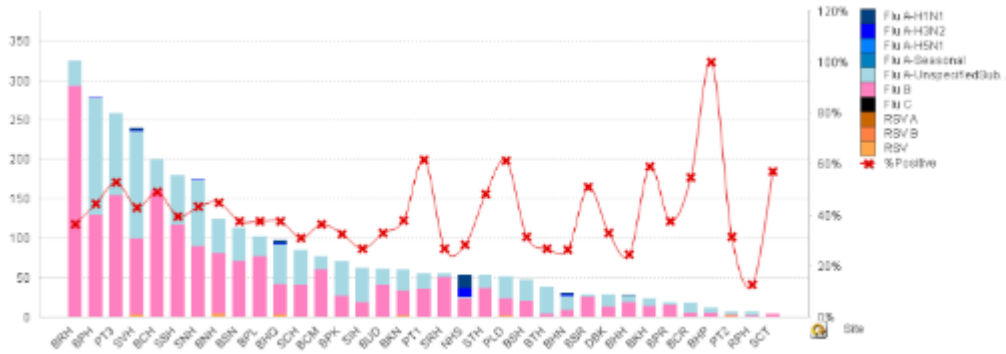


Figure 2 ผลการตรวจหาเชื้อไวรัสไข้หวัดใหญ่ จากการเฝ้าระวังทางห้องปฏิบัติการ 20 แห่ง จากกลุ่มตัวอย่างผู้ป่วย ILI ในแผนกผู้ป่วยนอก สะสม ตั้งแต่ วันที่ 2 ตุลาคม 2560 - 24 กุมภาพันธ์ 2562 (ปี 2560-2561 สัปดาห์ที่ 201740 – 201908)

แหล่งข้อมูล

- 1 <http://www.thainihnic.org/influenza/main.php>
- 2 <http://www.cdc.gov/flu/weekly/>
- 3 http://www.who.int/influenza/gisrs_laboratory/flunet/en/
- 4 http://www.who.int/influenza/gisrs_laboratory/updates/summaryreport/en/