

สถานการณ์การเฝ้าระวังทางห้องปฏิบัติการโรคไข้หวัดใหญ่

โรงพยาบาลในเครือ บริษัทกรุงเทพดุสิตเวชการ จำกัด(มหาชน) สัปดาห์ที่ 7

ระหว่าง วันที่ 11 – 17 กุมภาพันธ์ 2562

หมายเหตุ ข้อมูลทั้งหมดเป็นข้อมูลเบื้องต้น จึงขอให้พิจารณาก่อนนำข้อมูลไปใช้

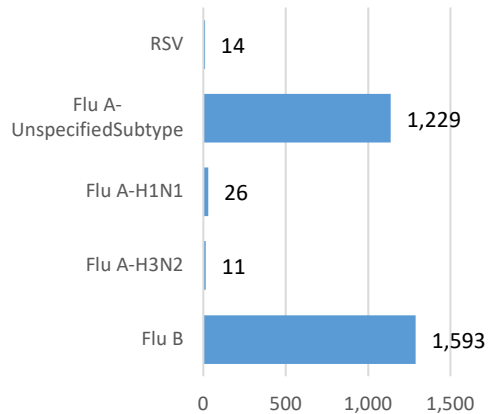
- ในสัปดาห์ที่ 7 พ.ศ. 2562 ศูนย์วิจัยสุขภาพกรุงเทพ ได้รับข้อมูลผลตรวจทางห้องปฏิบัติการ ตัวอย่างสิ่งส่งตรวจ (Nasopharyngeal swab) จำนวน 7,679 ตัวอย่าง จากการเฝ้าระวังทางห้องปฏิบัติการในเครือ 33 แห่ง ผลการตรวจทางห้องปฏิบัติการ ตรวจพบเชื้อเป็นผลบวกจำนวน 2,874 ตัวอย่าง คิดเป็นร้อยละ 37.43 %
- โดยพบสารพันธุกรรมไข้หวัดใหญ่ชนิด
 - Influenza A unspecified subtype 1,229 ตัวอย่าง
 - Influenza A H3N2 11 ตัวอย่าง
 - Influenza A H1N1 26 ตัวอย่าง
 - Influenza B 1,593 ตัวอย่าง
 - RSV 14 ตัวอย่าง
- การกระจายทางภูมิศาสตร์ : กระจาย
- แนวโน้ม: จำนวนผู้ติดเชื้อเพิ่มขึ้นเมื่อเทียบกับสัปดาห์ที่ผ่านมา
- ไข้หวัดใหญ่สายพันธุ์ที่พบมากที่สุด: Influenza A unspecified subtype
- คำแนะนำ: ศูนย์วิจัยสุขภาพกรุงเทพ คาดการณ์ว่าสัปดาห์หน้าจะมีแนวโน้มจำนวนผู้ป่วยเพิ่มขึ้น เนื่องจากเข้าสู่หน้าฝน แนะนำให้ฉีดวัคซีนชนิดสี่สายพันธุ์เพื่อป้องกันไข้หวัดใหญ่ และผู้ป่วยเป็นไข้หวัดควรป้องกันการแพร่กระจายไปสู่ผู้อื่น

สรุป: ข้อมูลแสดงให้เห็นไข้หวัดใหญ่ยังคงกระจายหมุนเวียนในประเทศไทย

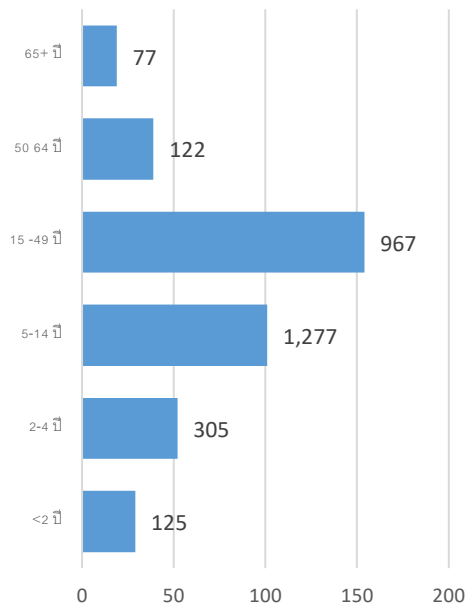
สัปดาห์ที่	ข้อมูล รพ. ในเครือ บริษัท กรุงเทพดุสิตเวชการ จำกัด (มหาชน)			ข้อมูลประเทศไทย		
	Positive	Total # Tested	% Positive	Positive	Total # Tested	% Positive
201903	2,211	6,511	33.96			
201904	2,283	7,183	31.78			
201905	2,467	7,591	32.50			
201906	2,483	7,365	33.71			
201907	2,874	7,679	37.43			

ข้อมูลสัปดาห์ที่ 7 ระหว่างวันที่
11 – 17 กุมภาพันธ์ 2562

จำแนกตามเชื้อ



จำแนกตามอายุ

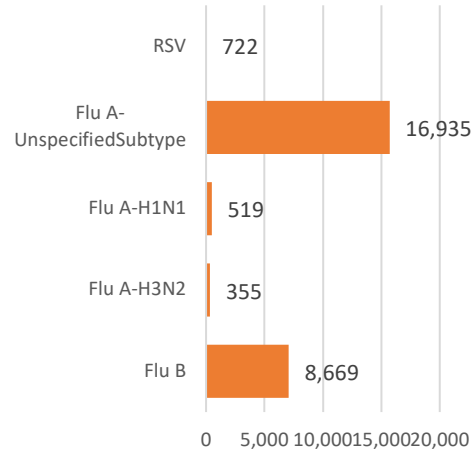


จำแนกตามเพศ

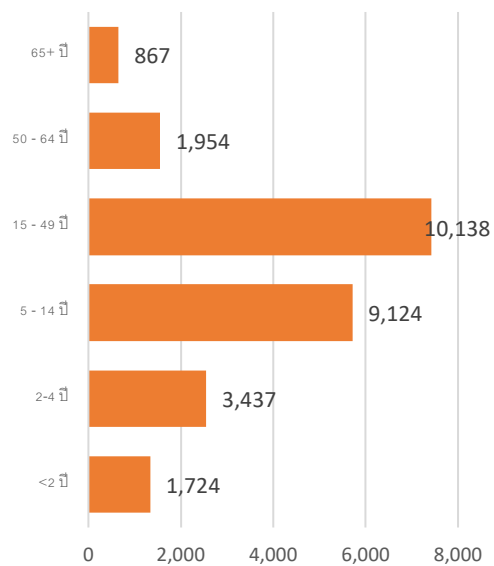
ชาย – 1,446 หญิง – 1,427

ข้อมูลสะสมตั้งแต่ 2 ตุลาคม 2560 – 17 กุมภาพันธ์
2562 (ปี 2560-2561 สัปดาห์ที่ 201740 – 201907)

จำแนกตามเชื้อ



จำแนกตามอายุ



จำแนกตามเพศ

ชาย – 13,489 หญิง – 13,768

รายงานจำนวนตัวอย่างจากผู้ป่วย ILI ในแผนกผู้ป่วยนอกทั้งหมด

ที่ส่งตรวจ และผลการตรวจหาเชื้อไวรัสไข้หวัดใหญ่ประจำสัปดาห์ที่ 7 ระหว่าง วันที่ 11 – 17 กุมภาพันธ์ 2562 และ ข้อมูลสะสมสัปดาห์ที่ 201740 – 201907 ระหว่างวันที่ 2 ตุลาคม 2560 – 17 กุมภาพันธ์ 2562 จากการเฝ้าระวังทาง ห้องปฏิบัติการ 33 แห่ง

Hospital	Influenza positive week 201907 th						Influenza positive week 201740 th – 201907 th					
	Tested	A unspecified	H1N1	H3N2	B	RSV	Tested	A unspecified	H1N1	H3N2	B	RSV
BCH	380	24	0	0	150	0	3,626	412	0	0	461	0
BCM	246	36	0	0	54	1	2,577	574	0	0	237	68
BCT	0	0	0	0	0	0	0	0	0	0	0	0
BHH	120	7	0	1	13	0	3,816	837	74	58	510	0
BHN	138	33	1	0	1	0	1,725	377	6	8	56	0
BHP	4	2	0	0	2	0	35	27	0	0	8	0
BHQ	272	65	2	1	42	0	3,911	741	28	25	346	66
BKH	40	9	0	0	16	0	257	90	0	0	40	0
BKN	182	36	0	0	34	0	1,782	240	0	0	151	45
BNH	285	65	0	0	58	2	4,444	1,014	15	6	404	88
BPD	0	0	0	0	0	0	0	0	0	0	0	0
BPH	634	156	0	0	100	0	6,756	1,393	6	4	423	0
BPK	266	62	0	0	28	0	3,916	1,071	4	2	274	0
BPL	261	22	0	0	46	0	1,867	113	0	0	109	0
BPR	52	4	0	0	18	0	621	107	0	0	39	4
BRH	849	34	0	0	255	0	7,548	224	1	3	974	0
BSH	168	39	0	0	22	0	1,576	425	0	0	105	0
BSN	262	27	0	0	60	0	3,872	595	0	0	310	28
BSR	74	5	0	0	25	0	1,175	330	0	0	181	0
BTH	126	31	0	0	8	0	1,746	184	0	0	58	0
BUD	180	20	1	0	38	0	2,270	279	13	0	160	0
DBK	79	24	0	0	5	0	1,466	457	0	0	81	0
MPH	0	0	0	0	0	0	0	0	0	0	0	0
NHS	182	3	15	7	27	3	3,147	53	287	197	194	32
PLD	59	12	0	0	21	0	671	132	0	0	81	6
PT1	87	25	0	0	27	0	1,154	305	0	0	135	7

PT2	18	1	0	0	1	1	86	8	0	0	5	3
PT3	468	100	0	0	132	0	5,774	1,197	1	0	772	41
RAH	1	0	0	0	0	0	7	2	0	0	0	0
RPH	70	5	0	0	1	0	1,272	188	0	0	49	0
SCH	260	36	0	0	44	0	3,323	480	0	0	270	0
SCT	9	5	0	0	1	0	114	25	0	0	10	0
SIH	243	46	0	1	24	0	4,173	970	3	5	239	0
RRH	0	0	0	0	0	0	0	0	0	0	0	0
SNH	364	73	2	0	66	5	4,734	875	15	2	529	135
SRH	213	6	0	0	73	0	1,427	37	0	1	215	0
SSH	459	80	0	0	91	0	5,658	973	0	0	498	0
STH	95	17	0	0	29	0	1,359	254	0	0	164	9
SVH	515	115	5	1	0	2	8,195	1,915	66	44	570	190
Total	7,679	1,229	26	11	1,593	14	96,189	16,935	519	355	8,669	722

Note: BCH: Bangkok Chanthaburi Hospital, BCM: Bangkok Chiang Mai Hospital, BCT: Bangkok Hospital China Town, BHH: Bangkok Hatyai Hospital, BHN: Bangkok Hospital Hua-Hin, BHP: Bangkok Hospital Pakchong, BHQ: Bangkok Hospital Head Quarter, BKH: Bangkok Ratchasima Hospital, BKN: Bangkok Hospital Khon Kan, BNH: BNH Hospital, BPD: Bangkok Phrapradaeng Hospital, BPH: Bangkok Pattaya Hospital, BPK: Bangkok Phuket Hospital, BPL: Bangkok Pitsanulok Hospital, BRH: Bangkok Rayong Hospital, BSH: Bangkok Samui Hospital, BSN: Bangkok Sanamchan Hospital, BSR: Bangkok Hospital Surat, BTH: Bangkok Trat Hospital, BUD: Bangkok Udon Hospital, DBK: Deuk Hospital, MPH: Mueng Petch Hospital, NHS: N-Health services, RAH: Royal Angkor International Hospital, RPH: Royal Phnom Penh Hospital, RRH: Royal Rattanak Medical Service, SCH: Samitivej Chonburi Hospital, SIH: Siriroj International Hospital, SNH: Samitivej Srinakarinn Hospital, SRH: Sri-Rayong Hospital, SSH: Samitivej Sriracha Hospital, STH: Samitivej Thonburi Hospital, SVH: Samitivej Hospital,

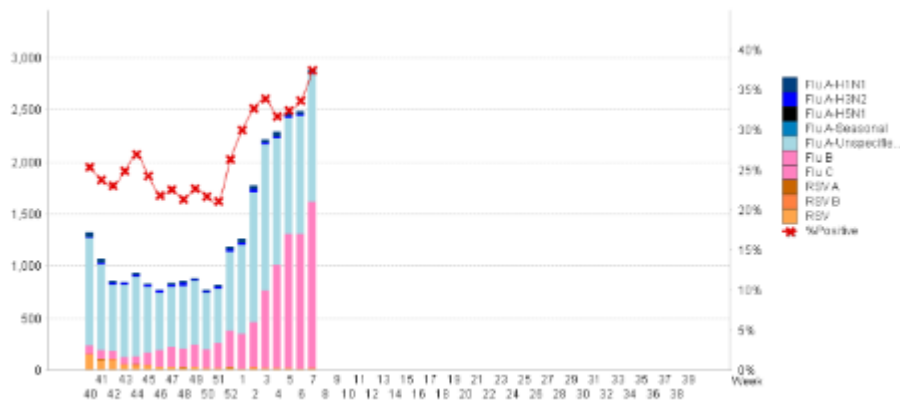


Figure 1 ผลการตรวจหาเชื้อไวรัสไข้หวัดใหญ่ จำแนกตามโรงพยาบาล จากการเฝ้าระวังทางห้องปฏิบัติการ 20 แห่ง จากกลุ่มตัวอย่างผู้ป่วย ILI ในแผนกผู้ป่วยนอกสัปดาห์ที่ 7 ระหว่างวันที่ 11 – 17 กุมภาพันธ์ 2562

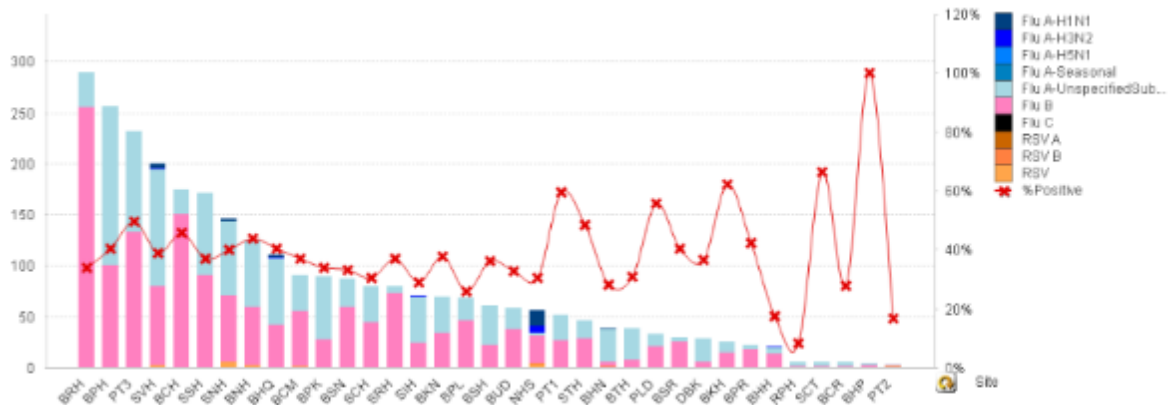


Figure 2 ผลการตรวจหาเชื้อไวรัสไข้หวัดใหญ่ จากการเฝ้าระวังทางห้องปฏิบัติการ 20 แห่ง จากกลุ่มตัวอย่างผู้ป่วย ILI ในแผนกผู้ป่วยนอก สะสม ตั้งแต่ วันที่ 2 ตุลาคม 2560 - 17 กุมภาพันธ์ 2562 (ปี 2560-2561 สัปดาห์ที่ 201740 – 201907)

แหล่งข้อมูล

- 1 <http://www.thainhnic.org/influenza/main.php>
- 2 <http://www.cdc.gov/flu/weekly/>
- 3 http://www.who.int/influenza/gisrs_laboratory/flunet/en/
- 4 http://www.who.int/influenza/gisrs_laboratory/updates/summaryreport/en/