

สถานการณ์การเฝ้าระวังทางห้องปฏิบัติการโรคไข้หวัดใหญ่

โรงพยาบาลในเครือ บริษัทกรุงเทพดุสิตเวชการ จำกัด(มหาชน) สัปดาห์ที่ 6

ระหว่าง วันที่ 4 – 10 กุมภาพันธ์ 2562

หมายเหตุ ข้อมูลทั้งหมดเป็นข้อมูลเบื้องต้น จึงขอให้พิจารณาจนนำข้อมูลไปใช้

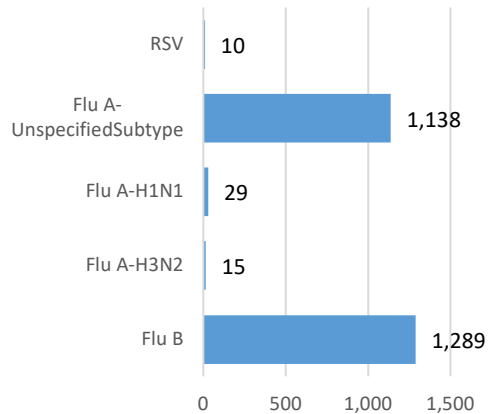
- ในสัปดาห์ที่ 6 พ.ศ. 2562 ศูนย์วิจัยสุขภาพกรุงเทพ ได้รับข้อมูลผลตรวจทางห้องปฏิบัติการ ตัวอย่างสิ่งส่งตรวจ (Nasopharyngeal swab) จำนวน 7,365 ตัวอย่าง จากการเฝ้าระวังทางห้องปฏิบัติการในเครือ 33 แห่ง ผลการตรวจทางห้องปฏิบัติการ ตรวจพบเชื้อเป็นผลบวกจำนวน 2,483 ตัวอย่าง คิดเป็นร้อยละ 33.71 %
- โดยพบสารพันธุกรรมไข้หวัดใหญ่ชนิด
 - Influenza A unspecified subtype 1,138 ตัวอย่าง
 - Influenza A H3N2 15 ตัวอย่าง
 - Influenza A H1N1 29 ตัวอย่าง
 - Influenza B 1,289 ตัวอย่าง
 - RSV 10 ตัวอย่าง
- การกระจายทางภูมิศาสตร์ : กระจาย
- แนวโน้ม: จำนวนผู้ติดเชื้อลดลงเมื่อเทียบกับสัปดาห์ที่ผ่านมา
- ไข้หวัดใหญ่สายพันธุ์ที่พบมากที่สุด: Influenza A unspecified subtype
- คำแนะนำ: ศูนย์วิจัยสุขภาพกรุงเทพ คาดการณ์ว่าสัปดาห์หน้าจะมีแนวโน้มจำนวนผู้ป่วยเพิ่มขึ้น เนื่องจากเข้าสู่หน้าฝน แนะนำให้ฉีดวัคซีนชนิดสี่สายพันธุ์เพื่อป้องกันไข้หวัดใหญ่ และผู้ป่วยเป็นไข้หวัดควรป้องกันการแพร่กระจายไปสู่ผู้อื่น

สรุป: ข้อมูลแสดงให้เห็นไข้หวัดใหญ่มียังคงกระจายหมุนเวียนในประเทศไทย

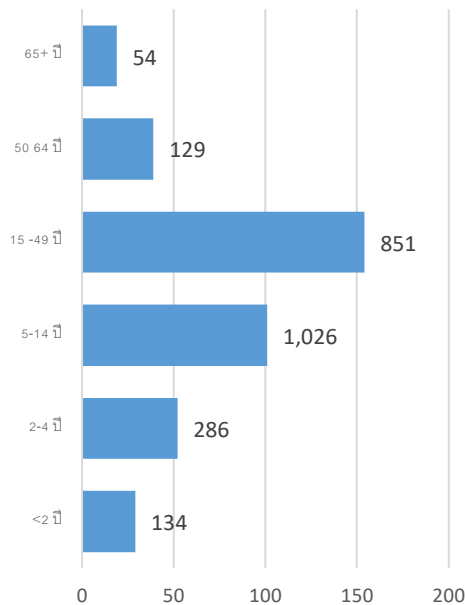
สัปดาห์ที่	ข้อมูล รพ. ในเครือ บริษัท กรุงเทพดุสิตเวชการ จำกัด (มหาชน)			ข้อมูลประเทศไทย		
	Positive	Total # Tested	% Positive	Positive	Total # Tested	% Positive
201902	1,734	5,338	32.48			
201903	2,211	6,511	33.96			
201904	2,283	7,183	31.78			
201905	2,467	7,591	32.50			
201906	2,483	7,365	33.71			

ข้อมูลสัปดาห์ที่ 6 ระหว่างวันที่
4 – 10 กุมภาพันธ์ 2562

จำแนกตามเชื้อ



จำแนกตามอายุ

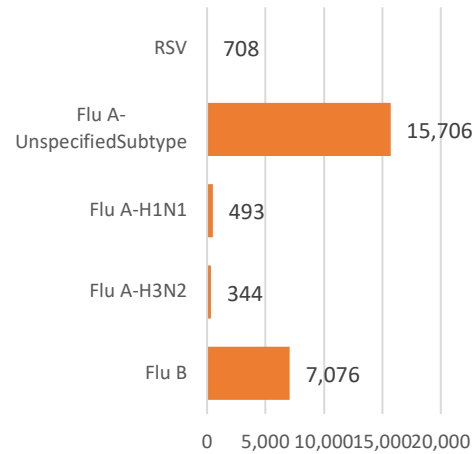


จำแนกตามเพศ

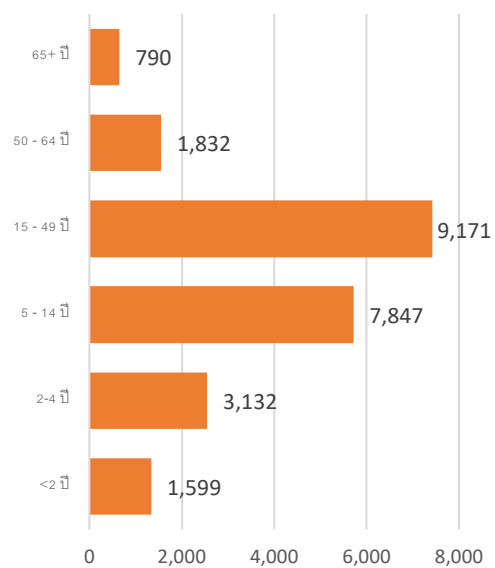
ชาย – 1,222 หญิง – 1,260

ข้อมูลสะสมตั้งแต่ 2 ตุลาคม 2560 – 10 กุมภาพันธ์
2562 (ปี 2560-2561 สัปดาห์ที่ 201740 – 201906)

จำแนกตามเชื้อ



จำแนกตามอายุ



จำแนกตามเพศ

ชาย – 12,043 หญิง – 12,341

รายงานจำนวนตัวอย่างจากผู้ป่วย ILI ในแผนกผู้ป่วยนอกทั้งหมด

ที่ส่งตรวจ และผลการตรวจหาเชื้อไวรัสไข้หวัดใหญ่ประจำสัปดาห์ที่ 6 ระหว่าง วันที่ 4 – 10 กุมภาพันธ์ 2562 และ ข้อมูลสะสมสัปดาห์ที่ 201740 – 201906 ระหว่างวันที่ 2 ตุลาคม 2560 – 10 กุมภาพันธ์ 2562 จากการเฝ้าระวังทาง ห้องปฏิบัติการ 33 แห่ง

Hospital	Influenza positive week 201906 th						Influenza positive week 201740 th – 201906 th					
	Tested	A unspecified	H1N1	H3N2	B	RSV	Tested	A unspecified	H1N1	H3N2	B	RSV
BCH	325	18	0	0	93	0	3,249	388	0	0	311	0
BCM	218	43	0	0	30	1	2,331	538	0	0	183	67
BCT	0	0	0	0	0	0	0	0	0	0	0	0
BHH	103	9	2	0	18	0	3,696	830	74	57	497	0
BHN	140	38	0	0	9	0	1,588	344	5	8	52	0
BHP	3	3	0	0	0	0	31	25	0	0	6	0
BHQ	250	47	2	2	50	0	3,643	676	26	24	304	5
BKH	23	5	0	0	9	0	217	81	0	0	24	0
BKN	146	13	0	0	26	0	1,601	204	0	0	117	45
BNH	314	61	2	0	62	2	4,159	949	15	6	346	86
BPD	0	0	0	0	0	0	0	0	0	0	0	0
BPH	606	143	0	1	61	0	6,122	1,237	6	4	323	1
BPK	280	78	0	1	29	0	3,650	1,009	4	2	246	0
BPL	181	7	0	0	25	0	1,606	91	0	0	63	0
BPR	45	5	0	0	5	0	571	103	0	0	21	4
BRH	800	29	0	0	228	0	6,699	190	1	3	719	1
BSH	161	43	0	0	17	0	1,408	386	0	0	83	0
BSN	248	32	0	0	39	0	3,610	568	0	0	250	28
BSR	76	5	0	0	28	0	1,101	325	0	0	156	0
BTH	133	23	0	0	3	0	1,621	153	6	0	50	0
BUD	173	16	1	0	26	0	2,092	259	12	0	122	0
DBK	98	35	0	0	1	0	1,387	433	0	0	73	0
MPH	0	0	0	0	0	0	0	0	0	0	0	0
NHS	185	5	19	8	17	0	2,965	50	272	190	167	29
PLD	38	5	0	0	11	0	612	120	0	0	60	6
PT1	86	20	0	0	18	0	1,067	280	0	0	108	7

PT2	24	2	0	0	3	0	68	7	0	0	0	4
PT3	388	52	0	0	98	0	5,306	1,097	1	0	640	41
RAH	0	0	0	0	0	0	6	2	0	0	0	0
RPH	76	10	0	0	1	0	1,202	183	0	0	48	0
SCH	252	47	0	0	41	0	3,063	444	0	0	226	0
SCT	14	2	0	0	3	0	105	20	0	0	9	0
SIH	308	79	1	0	16	0	3,930	924	3	4	215	0
RRH	0	0	0	0	0	0	0	0	0	0	0	0
SNH	371	45	0	0	87	4	4,373	802	13	2	463	130
SRH	191	3	0	0	68	0	1,214	31	0	1	142	0
SSH	458	80	0	0	74	0	5,202	893	0	0	407	0
STH	92	13	0	0	22	0	1,266	237	0	0	135	9
SVH	532	114	3	3	68	0	7,683	1,800	61	43	493	188
Total	7,365	1,138	29	15	1,289	10	88,535	15,706	493	344	7,076	708

Note: BCH: Bangkok Chanthaburi Hospital, BCM: Bangkok Chiang Mai Hospital, BCT: Bangkok Hospital China Town, BHH: Bangkok Hatyai Hospital, BHN: Bangkok Hospital Hua-Hin, BHP: Bangkok Hospital Pakchong, BHQ: Bangkok Hospital Head Quarter, BKH: Bangkok Ratchasima Hospital, BKN: Bangkok Hospital Khon Kan, BNH: BNH Hospital, BPD: Bangkok Phrapradaeng Hospital, BPH: Bangkok Pattaya Hospital, BPK: Bangkok Phuket Hospital, BPL: Bangkok Pitsanulok Hospital, BRH: Bangkok Rayong Hospital, BSH: Bangkok Samui Hospital, BSN: Bangkok Sanamchan Hospital, BSR: Bangkok Hospital Surat, BTH: Bangkok Trat Hospital, BUD: Bangkok Udon Hospital, DBK: Deuk Hospital, MPH: Mueng Petch Hospital, NHS: N-Health services, RAH: Royal Angkor International Hospital, RPH: Royal Phnom Penh Hospital, RRH: Royal Rattanak Medical Service, SCH: Samitivej Chonburi Hospital, SIH: Siriroj International Hospital, SNH: Samitivej Srinakarinn Hospital, SRH: Sri-Rayong Hospital, SSH: Samitivej Sriracha Hospital, STH: Samitivej Thonburi Hospital, SVH: Samitivej Hospital,

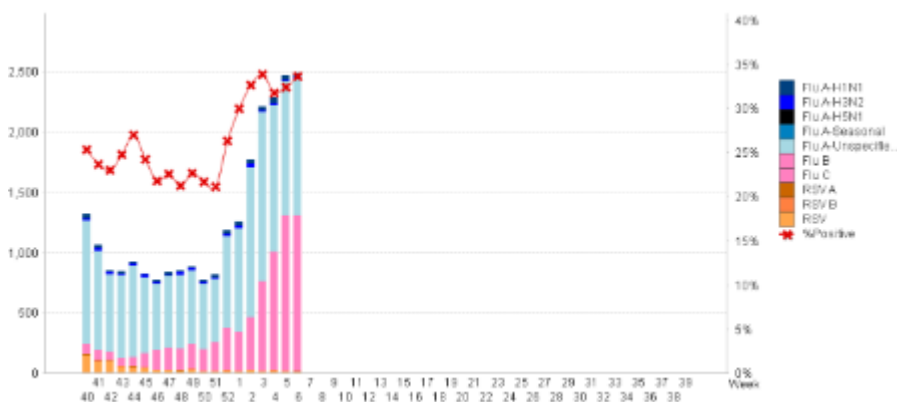


Figure 1 ผลการตรวจหาเชื้อไวรัสไข้หวัดใหญ่ จำแนกตามโรงพยาบาล จากการเฝ้าระวังทางห้องปฏิบัติการ 20 แห่ง จากกลุ่มตัวอย่างผู้ป่วย ILI ในแผนกผู้ป่วยนอกสัปดาห์ที่ 6 ระหว่างวันที่ 4 – 10 กุมภาพันธ์ 2562

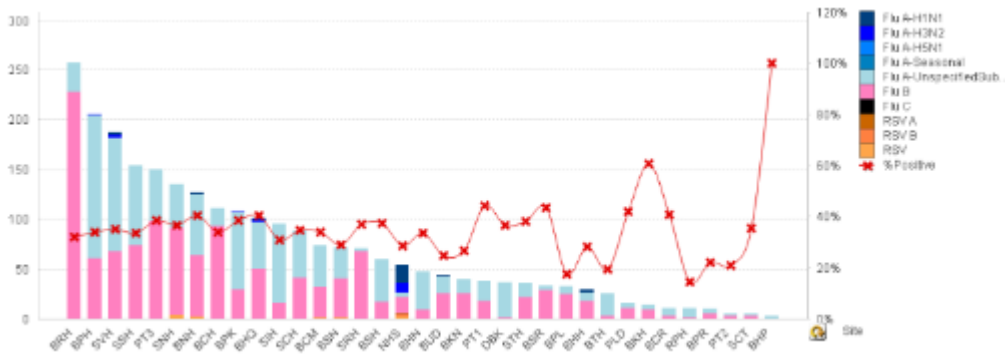


Figure 2 ผลการตรวจหาเชื้อไวรัสไข้หวัดใหญ่ จากการเฝ้าระวังทางห้องปฏิบัติการ 20 แห่ง จากกลุ่มตัวอย่างผู้ป่วย ILI ในแผนกผู้ป่วยนอก สหสม ตั้งแต่วันที่ 2 ตุลาคม 2560 - 10 กุมภาพันธ์ 2562 (ปี 2560-2561 สัปดาห์ที่ 201740 - 201906)

แหล่งข้อมูล

- 1 <http://www.thainihnic.org/influenza/main.php>
- 2 <http://www.cdc.gov/flu/weekly/>
- 3 http://www.who.int/influenza/gisrs_laboratory/flunet/en/
- 4 http://www.who.int/influenza/gisrs_laboratory/updates/summaryreport/en/