

## สถานการณ์การเฝ้าระวังทางห้องปฏิบัติการโรคไข้หวัดใหญ่

โรงพยาบาลในเครือ บริษัท กรุงเทพดุสิตเวชการ จำกัด (มหาชน)

Month 9<sup>th</sup> (Week 36 – Week 39) สัปดาห์ที่ 36<sup>th</sup> – 39<sup>th</sup> ระหว่าง วันที่ 2 – 29 กันยายน 2562

หมายเหตุ ข้อมูลทั้งหมดเป็นข้อมูลเบื้องต้น จึงขอให้พิจารณาก่อนนำข้อมูลไปใช้

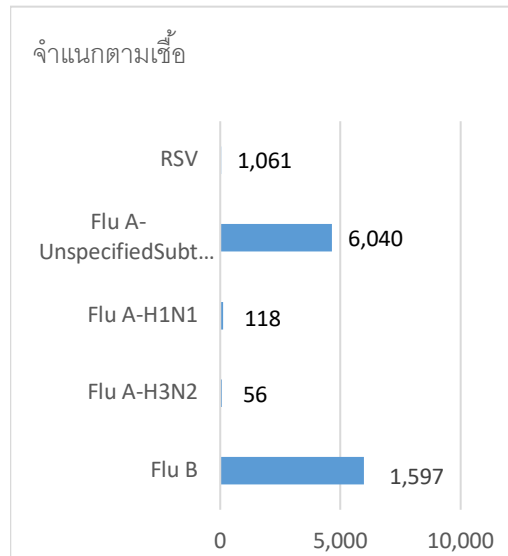
- ในสัปดาห์ที่ 36<sup>th</sup> – 39<sup>th</sup> พ.ศ. 2562 ศูนย์วิจัยสุขภาพกรุงเทพ ได้รับข้อมูลผลตรวจทางห้องปฏิบัติการ ตัวอย่างสิ่งส่งตรวจ (Nasopharyngeal swab) จำนวน 28,636 ตัวอย่าง จากการเฝ้าระวังทางห้องปฏิบัติการในเครือ 32 แห่ง ผลการตรวจทางห้องปฏิบัติการ ตรวจพบเชื้อเป็นผลบวกจำนวน 8,884 ตัวอย่าง คิดเป็นร้อยละ 31.02 จากตัวอย่างส่งตรวจทั้งหมด
- โดยพบสารพันธุกรรมไข้หวัดใหญ่ชนิด
 

● Influenza A unspecified subtype	6,040	ตัวอย่าง
● Influenza A H1N1	118	ตัวอย่าง
● Influenza A H3N2	56	ตัวอย่าง
● Influenza B	1,597	ตัวอย่าง
● RSV	1,061	ตัวอย่าง
- การกระจายทางภูมิศาสตร์ : กระจาย
- แนวโน้ม: จำนวนผู้ติดเชื้อเพิ่มขึ้นเมื่อเทียบกับเดือนที่ผ่านมา (สิงหาคม: 5,427/24,876(21.82%)
- ไข้หวัดใหญ่สายพันธุ์ที่พบมากที่สุด: Influenza A unspecified subtype
- คำแนะนำ: ศูนย์วิจัยสุขภาพกรุงเทพพยากรณ์ว่าในเดือนกันยายนจะมีแนวโน้มการติดเชื้อไข้หวัดเพิ่มขึ้น แนะนำให้ประชาชนดูแลสุขภาพให้แข็งแรง และฉีดวัคซีนป้องกันไข้หวัดใหญ่ชนิด 4 สายพันธุ์

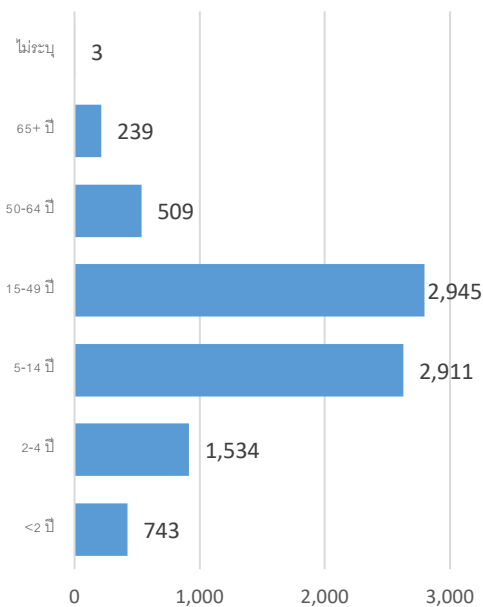
สรุป: ข้อมูลแสดงให้เห็นใช้หวัดใหญ่ยังคงกระจายหมุนเวียนในประเทศไทย

2019		ข้อมูล รพ. ในเครือ บริษัท กรุงเทพดุสิตเวชการ จำกัด (มหาชน)			ข้อมูลศูนย์ใช้หวัดใหญ่แห่งชาติ <sup>1</sup>		
สัปดาห์ที่	เดือน	Positive	Total # Tested	% Positive	Positive	Total # Tested	% Positive
14-17	April	5,953	17,897	33.26			
18-22	May	4,086	17,369	23.52			
23-26	June	4,253	19,380	21.95			
27-30	July	5,505	22,541	24.42			
31-35	August	5,427	24,876	21.82			
36-39	September	8,884	28,636	31.02			

ข้อมูลสัปดาห์ที่ 36<sup>th</sup> – 39<sup>th</sup> ระหว่าง  
วันที่ 2 – 29 กันยายน 2562



จำแนกตามอายุ

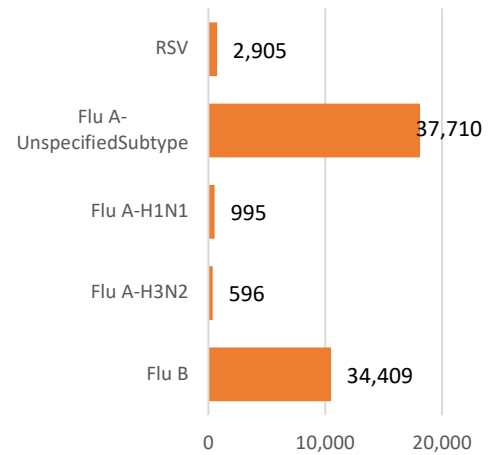


จำแนกตามเพศ

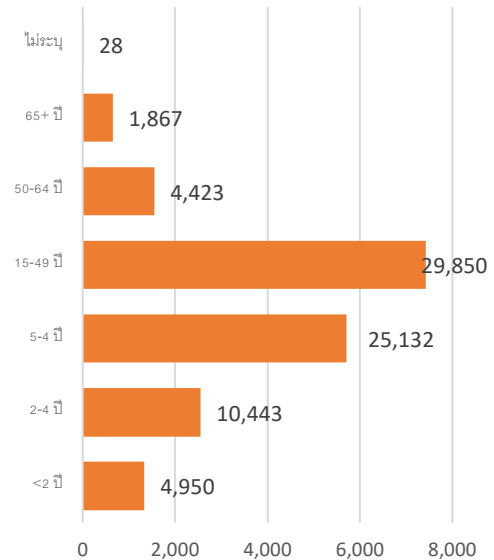
ชาย – 4,350      หญิง – 4,533

ข้อมูลสะสมตั้งแต่ 2 ตุลาคม 2560 – 29 กันยายน  
2562 (ปี 2560-2561 สัปดาห์ที่ 201740 – 201939)

จำแนกตามเชื้อ



จำแนกตามอายุ



จำแนกตามเพศ

ชาย – 37,829      หญิง – 38,860

## รายงานจำนวนตัวอย่างจากผู้ป่วย ILI ในแผนกผู้ป่วยนอกทั้งหมด

ที่สุ่มส่งตรวจ และผลการตรวจหาเชื้อไวรัสไข้หวัดใหญ่ประจำสัปดาห์ที่ 36<sup>th</sup> - 39<sup>th</sup> ระหว่าง 2 - 29 กันยายน 2562 และ ข้อมูลสะสมสัปดาห์ที่ 201740 - 201939 ระหว่างวันที่ 2 ตุลาคม 2560 - 29 กันยายน 2562 จากการเฝ้าระวังทางห้องปฏิบัติการ 32 แห่ง

Hospital	Influenza positive week 201936 <sup>th</sup> - 201939 <sup>th</sup>					Influenza positive week 201745 <sup>th</sup> - 201939 <sup>th</sup>				
	Tested	A unspecified	H1N1	H3N2	B	Tested	A unspecified	H1N1	H3N2	B
BCH	1,010	122	0	0	44	13,862	2,046	0	0	2,672
BCM	632	73	0	0	21	5,533	873	0	0	558
BCT	0	0	0	0	0	0	0	0	0	0
BHH	1,006	332	11	5	44	7,859	1,425	104	74	847
BHN	365	34	1	0	13	4,102	618	15	16	335
BHP	5	4	0	0	1	103	56	0	0	43
BHQ	1,141	282	10	3	38	9,711	1,611	66	35	1,050
BKH	88	34	0	0	10	743	187	0	0	155
BKN	766	175	0	0	66	5,710	728	0	0	528
BNH	1,249	321	6	3	57	10,643	1,904	26	12	1,217
BPD	0	0	0	0	0	0	0	0	0	0
BPH	1,308	256	1	0	64	17,216	2,682	10	9	1,961
BPK	936	227	0	0	89	9,927	2,030	4	2	1,258
BPL	957	172	0	0	116	6,460	509	0	0	852
BPR	292	51	0	0	24	2,036	248	0	0	271
BRH	2,067	62	1	0	100	24,518	681	19	6	4,152
BSH	309	55	0	0	26	3,420	657	0	0	316
BSN	1,729	433	0	0	82	11,980	1,642	0	0	1,609
BSR	471	172	0	0	45	2,906	649	0	0	431
BTH	536	66	0	0	15	6,746	844	0	0	965
BUD	990	191	11	0	53	6,794	652	32	0	599
DBK	249	69	0	0	15	3,465	756	0	0	461
MPH	0	0	0	0	0	0	0	0	0	0
NHS	563	6	66	33	25	7,212	79	574	342	683
PLD	235	48	0	0	16	1,992	346	0	0	347
PT1	339	97	0	0	16	2,954	625	0	0	437

Hospital	Influenza positive week 201936 <sup>th</sup> - 201939 <sup>th</sup>					Influenza positive week 201745 <sup>th</sup> - 201939 <sup>th</sup>				
	Tested	A unspecified	H1N1	H3N2	B	Tested	A unspecified	H1N1	H3N2	B
PT2	203	40	0	0	5	790	81	0	0	36
PT3	1,961	572	0	0	113	15,194	2,732	1	0	2,172
RAH	127	18	0	0	14	568	52	0	0	92
RPH	288	23	0	0	23	4,301	630	0	0	515
SCH	1,057	243	0	0	78	10,541	1,317	0	0	1,549
SCT	54	20	0	0	1	344	68	0	0	38
SIH	835	170	0	0	74	10,285	1,802	4	8	1,213
SNH	1,635	390	1	2	64	12,786	2,010	24	14	1,483
SRH	489	17	0	0	14	4,931	142	0	1	783
SSH	1,902	523	0	0	109	17,287	2,502	1	0	2,292
STH	430	126	1	0	19	3,676	593	1	0	508
SVH	2,321	603	9	10	102	20,312	3,859	114	77	1,882
<b>Total</b>	<b>28,636</b>	<b>6,040</b>	<b>118</b>	<b>56</b>	<b>1,597</b>	<b>267,432</b>	<b>37,710</b>	<b>995</b>	<b>596</b>	<b>34,409</b>

Note: BCH: Bangkok Chanthaburi Hospital, BCM: Bangkok Chiang Mai Hospital, BCT: Bangkok Hospital China Town, BHH: Bangkok Hatyai Hospital, BHN: Bangkok Hospital Hua-Hin, BHP: Bangkok Hospital Pakchong, BHQ: Bangkok Hospital Head Quarter, BKH: Bangkok Ratchasima Hospital, BKN: Bangkok Hospital Khon Kan, BNH: BNH Hospital, BPD: Bangkok Phrapradaeng Hospital, BPH: Bangkok Pattaya Hospital, BPK: Bangkok Phuket Hospital, BPL: Bangkok Pitsanulok Hospital, BRH: Bangkok Rayong Hospital, BSH: Bangkok Samui Hospital, BSN: Bangkok Sanamchan Hospital, BSR: Bangkok Hospital Surat, BTH: Bangkok Trat Hospital, BUD: Bangkok Udon Hospital, DBK: Deubk Hospital, MPH: Mueng Petch Hospital, NHS: N-Health services, RAH: Royal Angkor International Hospital, RPH: Royal Phnom Penh Hospital, RRH: Royal Rattanak Medical Service, SCH: Samitivej Chonburi Hospital, SIH: Siriroj International Hospital, SNH: Samitivej Srinakarın Hospital, SRH: Sri-Rayong Hospital, SSH: Samitivej Sriracha Hospital, STH: Samitivej Thonburi Hospital, SVH: Samitivej Hospital,

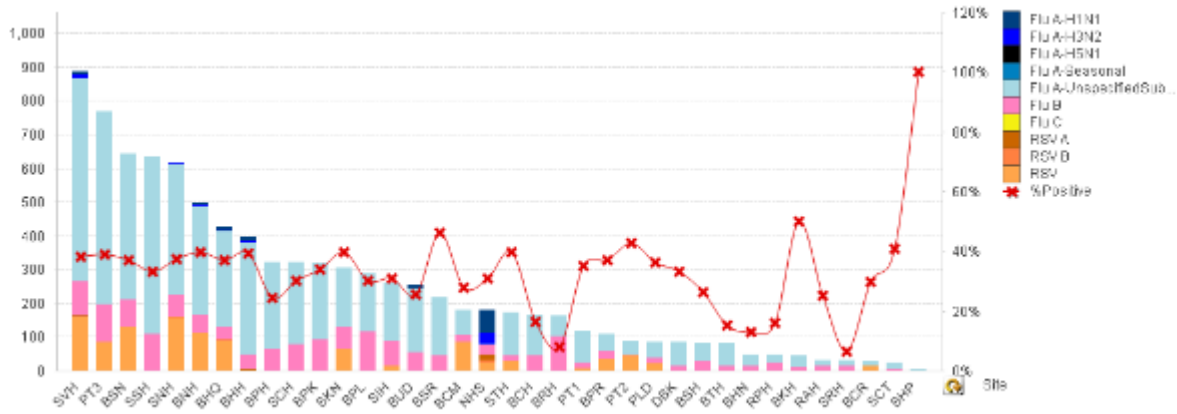


Figure 1 ผลการตรวจหาเชื้อไวรัสไข้หวัดใหญ่ จำแนกตามโรงพยาบาล จากการเฝ้าระวังทางห้องปฏิบัติการ 32 แห่ง จากกลุ่มตัวอย่างผู้ป่วย ILI ในแผนกผู้ป่วยนอก สัปดาห์ที่ 36<sup>th</sup> - 39<sup>th</sup> ระหว่าง 2 - 29 กันยายน 2562

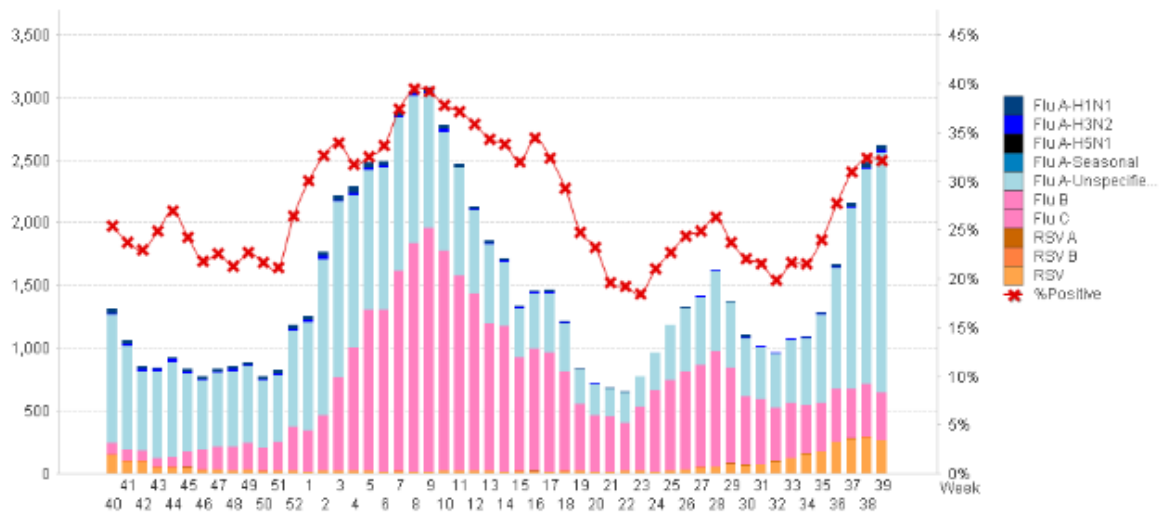


Figure 2 ผลการตรวจหาเชื้อไวรัสไข้หวัดใหญ่ จากการเฝ้าระวังทางห้องปฏิบัติการ 32 แห่ง จากกลุ่มตัวอย่างผู้ป่วย ILI ในแผนกผู้ป่วยนอก สะสม ตั้งแต่ 2 ตุลาคม 2560 - 29 กันยายน 2562 (ปี 2560-2561 สัปดาห์ที่ 201740 - 201939)

แหล่งข้อมูล

- 1 <http://www.thainihnc.org/influenza/main.php>
- 2 <http://www.cdc.gov/flu/weekly/>
- 3 [http://www.who.int/influenza/gisrs\\_laboratory/flunet/en/](http://www.who.int/influenza/gisrs_laboratory/flunet/en/)
- 4 [http://www.who.int/influenza/gisrs\\_laboratory/updates/summaryreport/en/](http://www.who.int/influenza/gisrs_laboratory/updates/summaryreport/en/)

ที่ปรึกษา

1. นายแพทย์ ไพฑูริย์ บุญมา
2. แพทย์หญิง พรรณพิศ สุวรรณกุล
3. นายแพทย์ ชัยยศ คุณานุสนธิ์
4. นายแพทย์ ประวิช ตัญญาสิทธิสุนทร
5. นายแพทย์ พันเลิศ ปิยะราช

ขอขอบคุณผู้อำนวยการโรงพยาบาลเครือข่ายทั้ง 32 โรงพยาบาล