

สถานการณ์การเฝ้าระวังทางห้องปฏิบัติการโรคไข้หวัดใหญ่

โรงพยาบาลในเครือ บริษัท กรุงเทพดุสิตเวชการ จำกัด (มหาชน)

Month 8th (Week 31 – Week 35) สัปดาห์ที่ 31st – 35th ระหว่าง วันที่ 29 กรกฎาคม – 1 กันยายน 2562

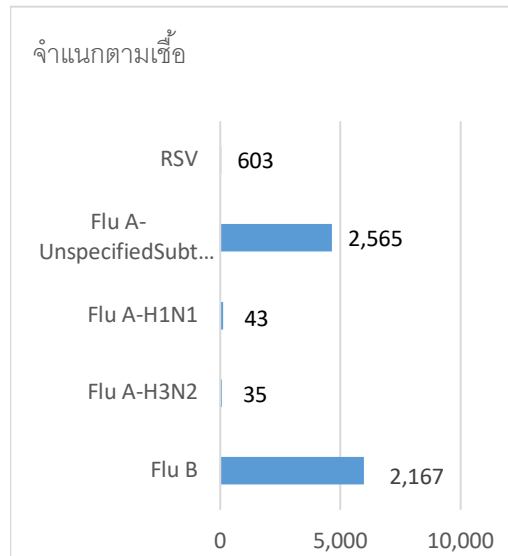
หมายเหตุ ข้อมูลทั้งหมดเป็นข้อมูลเบื้องต้น จึงขอให้พิจารณาก่อนนำข้อมูลไปใช้

- ในสัปดาห์ที่ 31st – 35th พ.ศ. 2562 ศูนย์วิจัยสุขภาพกรุงเทพ ได้รับข้อมูลผลตรวจทางห้องปฏิบัติการ ตัวอย่างสิ่งส่งตรวจ (Nasopharyngeal swab) จำนวน 24,876 ตัวอย่าง จากการเฝ้าระวังทางห้องปฏิบัติการในเครือ 32 แห่ง ผลการตรวจทางห้องปฏิบัติการ ตรวจพบเชื้อเป็นผลบวกจำนวน 5,427 ตัวอย่าง คิดเป็นร้อยละ 21.82 จากตัวอย่างส่งตรวจทั้งหมด
- โดยพบสารพันธุกรรมไข้หวัดใหญ่ชนิด
 - Influenza A unspecified subtype 2,565 ตัวอย่าง
 - Influenza A H1N1 43 ตัวอย่าง
 - Influenza A H3N2 35 ตัวอย่าง
 - Influenza B 2,167 ตัวอย่าง
 - RSV 603 ตัวอย่าง
- การกระจายทางภูมิศาสตร์ : กระจาย
- แนวโน้ม: จำนวนผู้ติดเชื้อเพิ่มขึ้นเมื่อเทียบกับเดือนที่ผ่านมา (กรกฎาคม: 5,505/22,541(24.42%)
- ไข้หวัดใหญ่สายพันธุ์ที่พบมากที่สุด: Influenza A unspecified subtype
- คำแนะนำ: ศูนย์วิจัยสุขภาพกรุงเทพพยากรณ์ว่าในเดือนกันยายนจะมีแนวโน้มการติดเชื้อไข้หวัดเพิ่มขึ้น แนะนำให้ประชาชนดูแลสุขภาพให้แข็งแรง และฉีดวัคซีนป้องกันไข้หวัดใหญ่ชนิด 4 สายพันธุ์

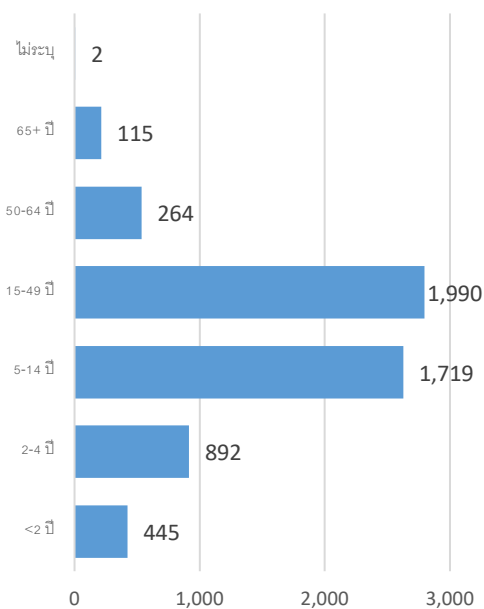
สรุป: ข้อมูลแสดงให้เห็นใช้หวัดใหญ่ยังคงกระจายหมุนเวียนในประเทศไทย

2019		ข้อมูล รพ. ในเครือ บริษัท กรุงเทพดุสิตเวชการ จำกัด (มหาชน)			ข้อมูลศูนย์ใช้หวัดใหญ่แห่งชาติ ¹		
สัปดาห์ที่	เดือน	Positive	Total # Tested	% Positive	Positive	Total # Tested	% Positive
9-13	March	12,278	33,000	37.21			
14-17	April	5,953	17,897	33.26			
18-22	May	4,086	17,369	23.52			
23-26	June	4,253	19,380	21.95			
27-30	July	5,505	22,541	24.42			
31-35	August	5,427	24,876	21.82			

ข้อมูลสัปดาห์ที่ 31st – 35th ระหว่าง
วันที่ 29 กรกฎาคม – 1 กันยายน 2562



จำแนกตามอายุ

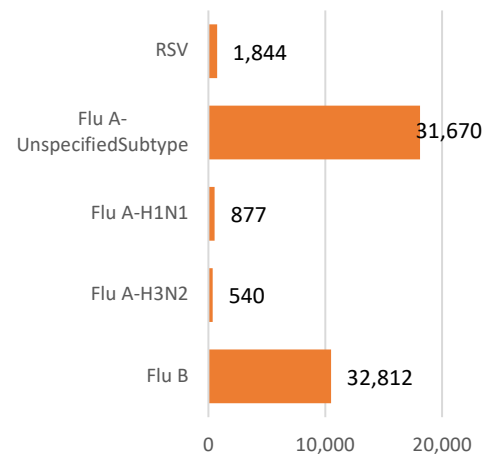


จำแนกตามเพศ

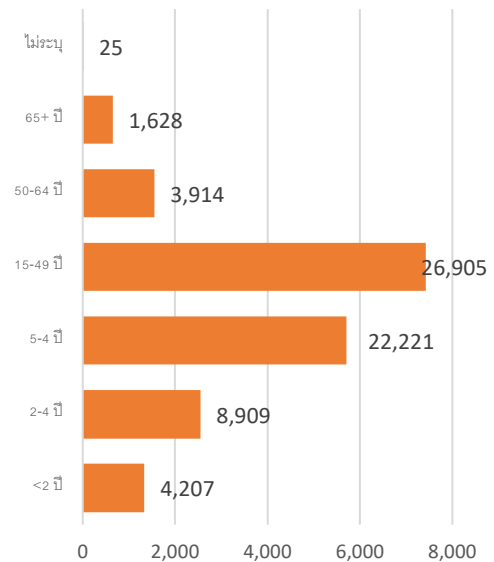
ชาย – 2,642 หญิง – 2,784

ข้อมูลสะสมตั้งแต่ 2 ตุลาคม 2560 – 1 กันยายน 2562 (ปี 2560-2561 สัปดาห์ที่ 201740 – 201935)

จำแนกตามเชื้อ



จำแนกตามอายุ



จำแนกตามเพศ

ชาย – 33,479 หญิง – 34,327

รายงานจำนวนตัวอย่างจากผู้ป่วย ILI ในแผนกผู้ป่วยนอกทั้งหมด

ที่สุ่มส่งตรวจ และผลการตรวจหาเชื้อไวรัสไข้หวัดใหญ่ประจำสัปดาห์ที่ 31st - 35th ระหว่าง 29 กรกฎาคม - 1 กันยายน 2562 และ ข้อมูลสะสมสัปดาห์ที่ 201740 - 201935 ระหว่างวันที่ 2 ตุลาคม 2560 - 1 กันยายน 2562 จากการเฝ้าระวังทางห้องปฏิบัติการ 32 แห่ง

Hospital	Influenza positive week 201931 st - 201935 th					Influenza positive week 201745 th - 201935 th				
	Tested	A unspecified	H1N1	H3N2	B	Tested	A unspecified	H1N1	H3N2	B
BCH	1,302	125	0	0	77	12,856	1,924	0	0	2,628
BCM	361	26	0	0	15	4,901	800	0	0	537
BCT	0	0	0	0	0	0	0	0	0	0
BHH	833	116	4	5	62	6,854	1,093	93	69	803
BHN	364	59	2	3	34	3,740	584	14	16	322
BHP	4	3	0	0	0	98	52	0	0	42
BHQ	799	82	2	1	59	8,573	1,329	56	32	1,012
BKH	33	4	0	0	5	655	153	0	0	145
BKN	617	92	0	0	49	4,944	553	0	0	516
BNH	848	97	0	2	59	9,394	1,583	20	9	1,160
BPD	0	0	0	0	0	0	0	0	0	0
BPH	1,365	134	0	1	79	15,908	2,426	9	9	1,897
BPK	1,074	183	0	0	158	8,991	1,803	4	2	1,169
BPL	808	52	0	0	131	5,504	337	0	0	736
BPR	239	19	0	0	21	1,744	197	0	0	247
BRH	2,142	27	2	0	120	22,453	619	18	6	4,052
BSH	264	29	0	0	35	3,111	602	0	0	290
BSN	1,359	154	0	0	192	10,251	1,209	0	0	1,527
BSR	360	63	0	0	37	2,435	477	0	0	386
BTH	717	98	0	0	34	6,210	778	0	0	950
BUD	643	38	2	0	52	5,804	461	21	0	546
DBK	324	52	0	0	60	3,217	687	0	0	446
MPH	0	0	0	0	0	0	0	0	0	0
NHS	518	2	23	19	39	6,649	73	508	309	658
PLD	169	20	0	0	19	1,757	298	0	0	331
PT1	266	42	0	0	21	2,615	528	0	0	421

Hospital	Influenza positive week 201931 st - 201935 th					Influenza positive week 201745 th - 201935 th				
	Tested	A unspecified	H1N1	H3N2	B	Tested	A unspecified	H1N1	H3N2	B
PT2	141	10	0	0	3	587	41	0	0	31
PT3	1,391	175	0	0	109	13,233	2,160	1	0	2,059
RAH	151	5	0	0	18	441	34	0	0	78
RPH	514	25	0	0	69	4,013	607	0	0	492
SCH	1,043	105	0	0	122	9,485	1,074	0	0	1,471
SCT	41	8	0	0	2	290	48	0	0	37
SIH	1,163	189	0	0	170	9,451	1,632	4	8	1,139
SNH	1,151	123	1	2	56	11,157	1,620	23	12	1,419
SRH	498	9	0	0	23	4,442	125	0	1	769
SSH	1,600	159	0	0	114	15,387	1,979	1	0	2,183
STH	308	41	0	0	26	3,247	467	0	0	489
SVH	1,405	195	7	2	95	17,995	3,256	105	67	1,780
Total	24,876	2,565	43	35	2,167	238,826	31,670	877	540	32,812

Note: BCH: Bangkok Chanthaburi Hospital, BCM: Bangkok Chiang Mai Hospital, BCT: Bangkok Hospital China Town, BHH: Bangkok Hatyai Hospital, BHN: Bangkok Hospital Hua-Hin, BHP: Bangkok Hospital Pakchong, BHQ: Bangkok Hospital Head Quarter, BKH: Bangkok Ratchasima Hospital, BKN: Bangkok Hospital Khon Kan, BNH: BNH Hospital, BPD: Bangkok Phrapradaeng Hospital, BPH: Bangkok Pattaya Hospital, BPK: Bangkok Phuket Hospital, BPL: Bangkok Pitsanulok Hospital, BRH: Bangkok Rayong Hospital, BSH: Bangkok Samui Hospital, BSN: Bangkok Sanamchan Hospital, BSR: Bangkok Hospital Surat, BTH: Bangkok Trat Hospital, BUD: Bangkok Udon Hospital, DBK: Deubk Hospital, MPH: Mueng Petch Hospital, NHS: N-Health services, RAH: Royal Angkor International Hospital, RPH: Royal Phnom Penh Hospital, RRH: Royal Rattanak Medical Service, SCH: Samitivej Chonburi Hospital, SIH: Siriroj International Hospital, SNH: Samitivej Srinakarın Hospital, SRH: Sri-Rayong Hospital, SSH: Samitivej Sriracha Hospital, STH: Samitivej Thonburi Hospital, SVH: Samitivej Hospital,

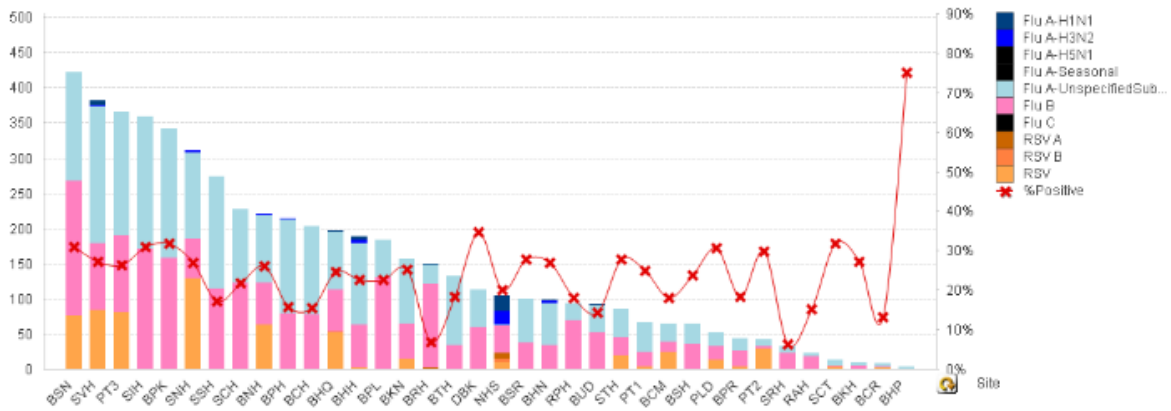


Figure 1 ผลการตรวจหาเชื้อไวรัสไข้หวัดใหญ่ จำแนกตามโรงพยาบาล จากการเฝ้าระวังทางห้องปฏิบัติการ 32 แห่ง จากกลุ่มตัวอย่างผู้ป่วย ILI ในแผนกผู้ป่วยนอก สัปดาห์ที่ 31st - 35th ระหว่าง 29 กรกฎาคม - 1 กันยายน 2562

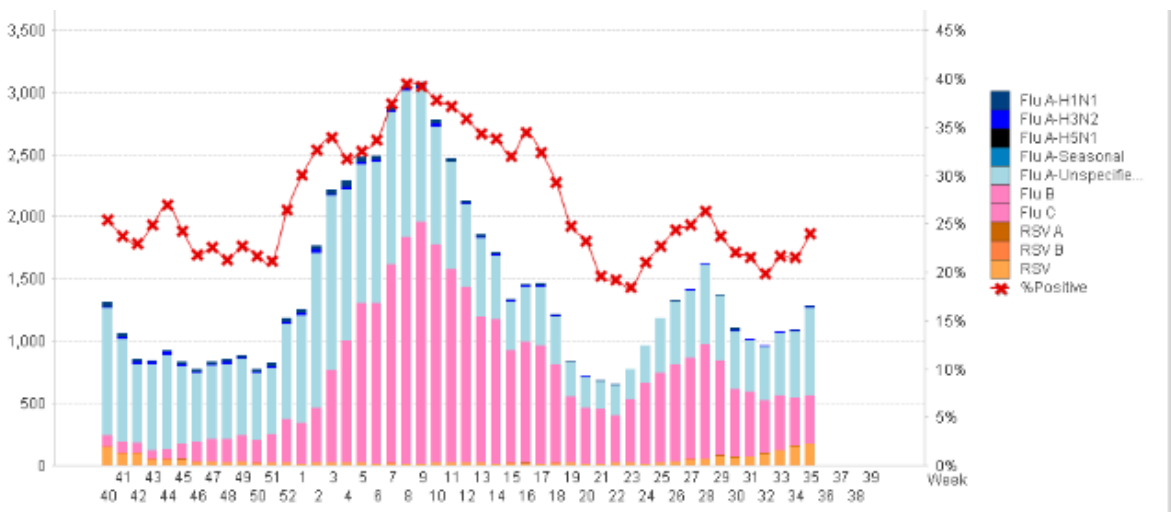


Figure 2 ผลการตรวจหาเชื้อไวรัสไข้หวัดใหญ่ จากการเฝ้าระวังทางห้องปฏิบัติการ 32 แห่ง จากกลุ่มตัวอย่างผู้ป่วย ILI ในแผนกผู้ป่วยนอก สะสม ตั้งแต่ 2 ตุลาคม 2560 - 1 กันยายน 2562 (ปี 2560-2561 สัปดาห์ที่ 201740 - 201935)

แหล่งข้อมูล

- 1 <http://www.thainihnic.org/influenza/main.php>
- 2 <http://www.cdc.gov/flu/weekly/>
- 3 http://www.who.int/influenza/gisrs_laboratory/flunet/en/
- 4 http://www.who.int/influenza/gisrs_laboratory/updates/summaryreport/en/

ที่ปรึกษา

1. นายแพทย์ ไพฑูริย์ บุญมา
2. แพทย์หญิง พรรณพิศ สุวรรณกุล
3. นายแพทย์ ชัยยศ คุณานุสนธิ์
4. นายแพทย์ ประวิช ตัญญาสิทธิสุนทร
5. นายแพทย์ พันเลิศ ปิยะราช

ขอขอบคุณผู้อำนวยการโรงพยาบาลเครือข่ายทั้ง 32 โรงพยาบาล