

## สถานการณ์การเฝ้าระวังทางห้องปฏิบัติการโรคไข้หวัดใหญ่

โรงพยาบาลในเครือ บริษัท กรุงเทพดุสิตเวชการ จำกัด (มหาชน)

Month 7<sup>th</sup> (Week 27 – Week 30) สัปดาห์ที่ 27<sup>th</sup> – 30<sup>th</sup> ระหว่าง วันที่ 1 – 28 กรกฎาคม 2562

หมายเหตุ ข้อมูลทั้งหมดเป็นข้อมูลเบื้องต้น จึงขอให้พิจารณาก่อนนำข้อมูลไปใช้

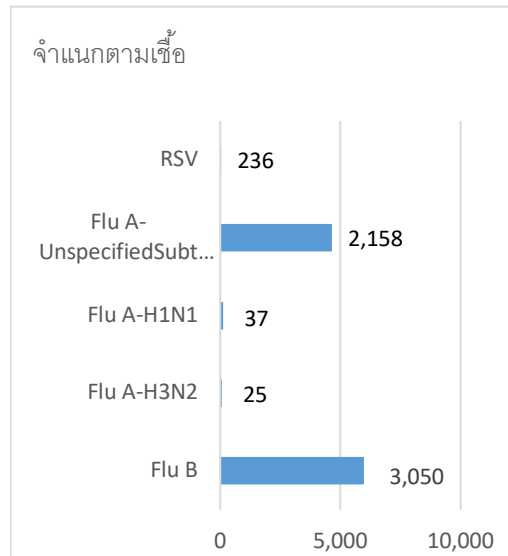
- ในสัปดาห์ที่ 27<sup>th</sup> – 30<sup>th</sup> พ.ศ. 2562 ศูนย์วิจัยสุขภาพกรุงเทพ ได้รับข้อมูลผลตรวจทางห้องปฏิบัติการ ตัวอย่างสิ่งส่งตรวจ (Nasopharyngeal swab) จำนวน 22,541 ตัวอย่าง จากการเฝ้าระวังทางห้องปฏิบัติการในเครือ 32 แห่ง ผลการตรวจทางห้องปฏิบัติการ ตรวจพบเชื้อเป็นผลบวกจำนวน 5,505 ตัวอย่าง คิดเป็นร้อยละ 24.42 จากตัวอย่างส่งตรวจทั้งหมด
- โดยพบสารพันธุกรรมไข้หวัดใหญ่ชนิด
 

● Influenza A unspecified subtype	2,158	ตัวอย่าง
● Influenza A H1N1	37	ตัวอย่าง
● Influenza A H3N2	25	ตัวอย่าง
● Influenza B	3,050	ตัวอย่าง
● RSV	236	ตัวอย่าง
- การกระจายทางภูมิศาสตร์ : กระจาย
- แนวโน้ม: จำนวนผู้ติดเชื้อเพิ่มขึ้นเมื่อเทียบกับเดือนที่ผ่านมา (มิถุนายน: 4,253/19,380(21.95%)
- ไข้หวัดใหญ่สายพันธุ์ที่พบมากที่สุด: Influenza A unspecified subtype
- คำแนะนำ: ศูนย์วิจัยสุขภาพกรุงเทพพยากรณ์ว่าในเดือนกันยายนจะมีแนวโน้มการติดเชื้อไข้หวัดเพิ่มขึ้น แนะนำให้ประชาชนดูแลสุขภาพให้แข็งแรง และฉีดวัคซีนป้องกันไข้หวัดใหญ่ชนิด 4 สายพันธุ์

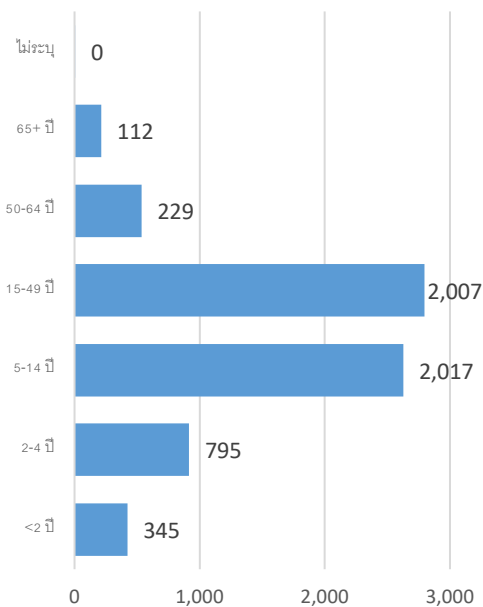
สรุป: ข้อมูลแสดงให้เห็นใช้หวัดใหญ่ยังคงกระจายหมุนเวียนในประเทศไทย

2019		ข้อมูล รพ. ในเครือ บริษัท กรุงเทพดุสิตเวชการ จำกัด (มหาชน)			ข้อมูลศูนย์ใช้หวัดใหญ่แห่งชาติ <sup>1</sup>		
สัปดาห์ที่	เดือน	Positive	Total # Tested	% Positive	Positive	Total # Tested	% Positive
5-8	February	10,875	30,325	35.86			
9-13	March	12,278	33,000	37.21			
14-17	April	5,953	17,897	33.26			
18-22	May	4,086	17,369	23.52			
23-26	June	4,253	19,380	21.95			
27-30	July	5,505	22,541	24.42			

ข้อมูลสัปดาห์ที่ 27<sup>th</sup> – 30<sup>th</sup> ระหว่าง  
วันที่ 1 – 28 กรกฎาคม 2562



จำแนกตามอายุ

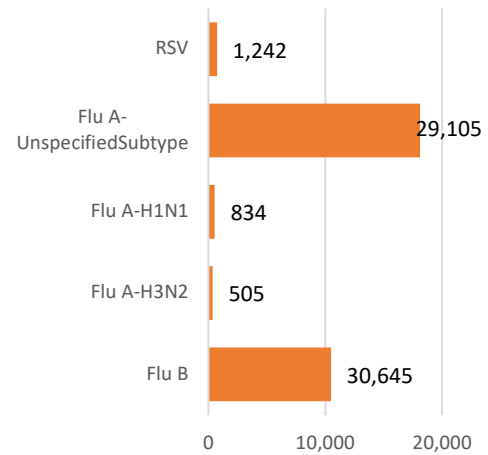


จำแนกตามเพศ

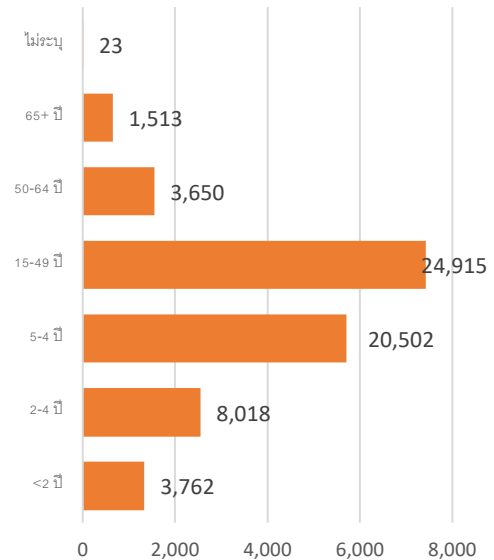
ชาย – 2,652      หญิง – 2,853

ข้อมูลสะสมตั้งแต่ 2 ตุลาคม 2560 – 28 กรกฎาคม  
2562 (ปี 2560-2561 สัปดาห์ที่ 201740 – 201930)

จำแนกตามเชื้อ



จำแนกตามอายุ



จำแนกตามเพศ

ชาย – 31,543      หญิง – 30,838

### รายงานจำนวนตัวอย่างจากผู้ป่วย ILI ในแผนกผู้ป่วยนอกทั้งหมด

ที่ส่งตรวจ และผลการตรวจหาเชื้อไวรัสไข้หวัดใหญ่ประจำสัปดาห์ที่ 27<sup>th</sup> - 30<sup>th</sup> ระหว่าง 1 - 28 กรกฎาคม 2562 และ ข้อมูลสะสมสัปดาห์ที่ 201740 - 201930 ระหว่างวันที่ 2 ตุลาคม 2560 - 28 กรกฎาคม 2562 จากการเฝ้าระวังทางห้องปฏิบัติการ 32 แห่ง

Hospital	Influenza positive week 201927 <sup>th</sup> - 201930 <sup>th</sup>					Influenza positive week 201745 <sup>th</sup> - 201930 <sup>th</sup>				
	Tested	A unspecified	H1N1	H3N2	B	Tested	A unspecified	H1N1	H3N2	B
BCH	1,632	466	0	0	189	11,556	1,799	0	0	2,551
BCM	279	20	0	0	10	4,540	774	0	0	522
BCT	0	0	0	0	0	0	0	0	0	0
BHH	548	40	4	2	64	6,021	977	89	64	741
BHN	360	14	1	1	68	3,376	525	12	13	288
BHP	5	2	0	0	2	94	49	0	0	42
BHQ	614	66	2	1	57	7,776	1,247	54	31	953
BKH	41	5	0	0	8	622	149	0	0	140
BKN	481	19	0	0	33	4,327	461	0	0	467
BNH	618	69	1	1	42	8,546	1,486	20	7	1,101
BPD	0	0	0	0	0	0	0	0	0	0
BPH	3,154	85	1	1	147	14,543	2,292	9	8	1,818
BPK	1,098	174	0	0	237	7,917	1,620	4	2	1,011
BPL	614	33	0	0	84	4,696	285	0	0	605
BPR	187	9	0	0	44	1,505	178	0	0	226
BRH	2,396	50	3	0	347	20,311	592	16	6	3,932
BSH	153	15	0	0	20	2,847	573	0	0	255
BSN	1,093	59	0	0	181	8,892	1,055	0	0	1,335
BSR	227	34	0	0	30	2,075	414	0	0	349
BTH	856	125	0	0	198	5,494	680	0	0	916
BUD	466	15	1	0	37	5,161	423	19	0	494
DBK	359	67	0	0	91	2,893	635	0	0	386
MPH	0	0	0	0	0	0	0	0	0	0
NHS	487	2	23	12	50	6,131	71	485	290	619
PLD	129	14	0	0	11	1,588	278	0	0	312
PT1	230	32	0	0	33	2,349	486	0	0	400

Hospital	Influenza positive week 201927 <sup>th</sup> - 201930 <sup>th</sup>					Influenza positive week 201745 <sup>th</sup> - 201930 <sup>th</sup>				
	Tested	A unspecified	H1N1	H3N2	B	Tested	A unspecified	H1N1	H3N2	B
PT2	71	4	0	0	1	446	31	0	0	28
PT3	1,079	121	0	0	86	11,844	1,985	1	0	1,950
RAH	178	14	0	0	43	290	29	0	0	60
RPH	553	38	0	0	127	3,499	582	0	0	423
SCH	868	62	0	0	97	8,443	969	0	0	1,349
SCT	24	3	0	0	0	249	40	0	0	35
SIH	1,263	185	0	0	286	8,289	1,443	4	8	969
SNH	815	70	0	2	69	10,015	1,497	22	10	1,363
SRH	483	20	0	0	72	3,944	116	0	1	746
SSH	1,524	95	0	0	174	13,789	1,820	1	0	2,069
STH	228	22	0	0	21	2,939	426	0	0	463
SVH	1,183	105	1	5	88	16,593	3,061	98	65	1,685
<b>Total</b>	<b>22,541</b>	<b>2,158</b>	<b>37</b>	<b>25</b>	<b>3,050</b>	<b>213,973</b>	<b>29,105</b>	<b>834</b>	<b>505</b>	<b>30,645</b>

Note: BCH: Bangkok Chanthaburi Hospital, BCM: Bangkok Chiang Mai Hospital, BCT: Bangkok Hospital China Town, BHH: Bangkok Hatyai Hospital, BHN: Bangkok Hospital Hua-Hin, BHP: Bangkok Hospital Pakchong, BHQ: Bangkok Hospital Head Quarter, BKH: Bangkok Ratchasima Hospital, BKN: Bangkok Hospital Khon Kan, BNH: BNH Hospital, BPD: Bangkok Phrapradaeng Hospital, BPH: Bangkok Pattaya Hospital, BPK: Bangkok Phuket Hospital, BPL: Bangkok Pitsanulok Hospital, BRH: Bangkok Rayong Hospital, BSH: Bangkok Samui Hospital, BSN: Bangkok Sanamchan Hospital, BSR: Bangkok Hospital Surat, BTH: Bangkok Trat Hospital, BUD: Bangkok Udon Hospital, DBK: Deubk Hospital, MPH: Mueng Petch Hospital, NHS: N-Health services, RAH: Royal Angkor International Hospital, RPH: Royal Phnom Penh Hospital, RRH: Royal Rattanak Medical Service, SCH: Samitivej Chonburi Hospital, SIH: Siriroj International Hospital, SNH: Samitivej Srinakarın Hospital, SRH: Sri-Rayong Hospital, SSH: Samitivej Sriracha Hospital, STH: Samitivej Thonburi Hospital, SVH: Samitivej Hospital,

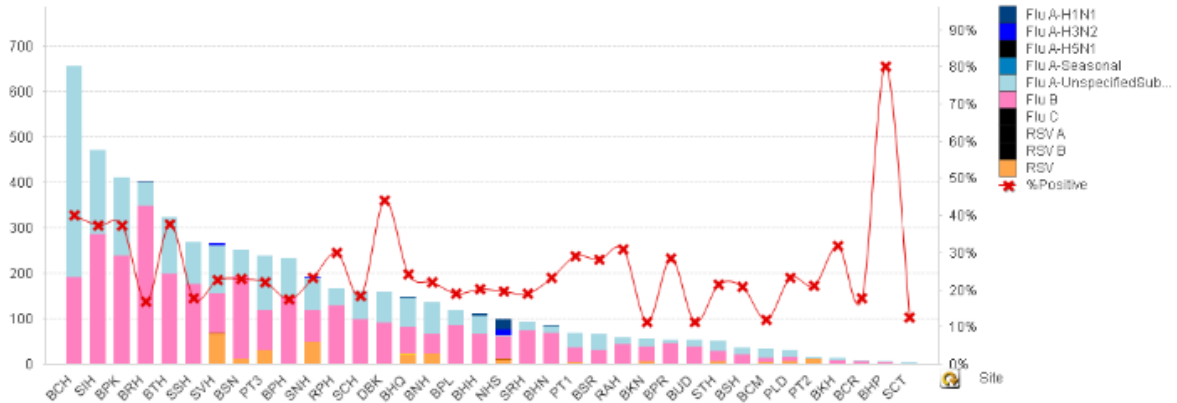


Figure 1 ผลการตรวจหาเชื้อไวรัสไข้หวัดใหญ่ จำแนกตามโรงพยาบาล จากการเฝ้าระวังทางห้องปฏิบัติการ 32 แห่ง จากกลุ่มตัวอย่างผู้ป่วย ILI ในแผนกผู้ป่วยนอก สัปดาห์ที่ 27<sup>th</sup> - 30<sup>th</sup> ระหว่าง 1 - 28 กรกฎาคม 2562

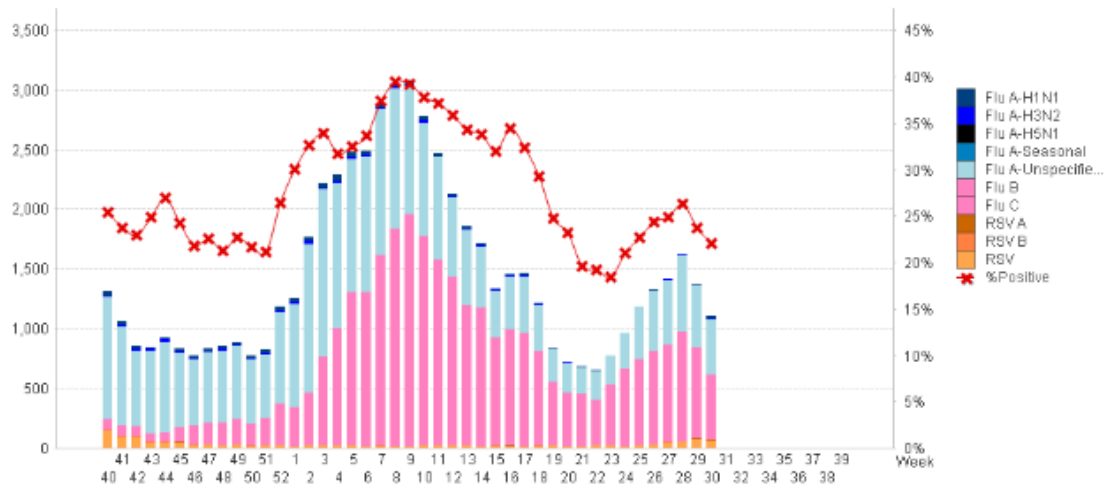


Figure 2 ผลการตรวจหาเชื้อไวรัสไข้หวัดใหญ่ จากการเฝ้าระวังทางห้องปฏิบัติการ 32 แห่ง จากกลุ่มตัวอย่างผู้ป่วย ILI ในแผนกผู้ป่วยนอก สัปดาห์ ตั้งแต่ 2 ตุลาคม 2560 - 30 กรกฎาคม 2562 (ปี 2560-2561 สัปดาห์ที่ 201740 - 201930)

แหล่งข้อมูล

- 1 <http://www.thainhnic.org/influenza/main.php>
- 2 <http://www.cdc.gov/flu/weekly/>
- 3 [http://www.who.int/influenza/gisrs\\_laboratory/flunet/en/](http://www.who.int/influenza/gisrs_laboratory/flunet/en/)
- 4 [http://www.who.int/influenza/gisrs\\_laboratory/updates/summaryreport/en/](http://www.who.int/influenza/gisrs_laboratory/updates/summaryreport/en/)

ที่ปรึกษา

1. นายแพทย์ ไพฑูรย์ บุญมา
2. แพทย์หญิง พรรณพิศ สุวรรณกุล
3. นายแพทย์ ชัยยศ คุณานุสนธิ์
4. นายแพทย์ ประวิศ ตัญญาสิทธิสุนทร
5. นายแพทย์ พันเลิศ ปิยะราช

ขอขอบคุณผู้อำนวยการโรงพยาบาลเครือข่ายทั้ง 32 โรงพยาบาล