

สถานการณ์การเฝ้าระวังทางห้องปฏิบัติการโรคไข้หวัดใหญ่

โรงพยาบาลในเครือ บริษัท กรุงเทพดุสิตเวชการ จำกัด (มหาชน)

Month 6th (Week 23 – Week 26) สัปดาห์ที่ 23rd – 26th ระหว่าง วันที่ 3 – 30 มิถุนายน 2562

หมายเหตุ ข้อมูลทั้งหมดเป็นข้อมูลเบื้องต้น จึงขอให้พิจารณาก่อนนำข้อมูลไปใช้

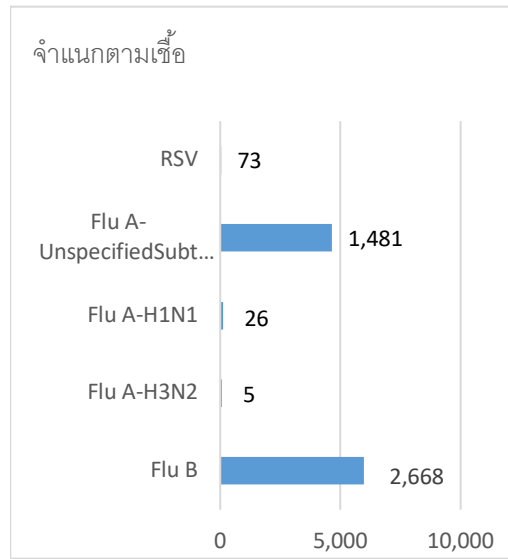
- ในสัปดาห์ที่ 23rd – 26th พ.ศ. 2562 ศูนย์วิจัยสุขภาพกรุงเทพ ได้รับข้อมูลผลตรวจทางห้องปฏิบัติการ ตัวอย่างสิ่งส่งตรวจ (Nasopharyngeal swab) จำนวน 19,380 ตัวอย่าง จากการเฝ้าระวังทางห้องปฏิบัติการในเครือ 32 แห่ง ผลการตรวจทางห้องปฏิบัติการ ตรวจพบเชื้อเป็นผลบวกจำนวน 4,253 ตัวอย่าง คิดเป็นร้อยละ 21.95 จากตัวอย่างส่งตรวจทั้งหมด
- โดยพบสารพันธุกรรมไข้หวัดใหญ่ชนิด

● Influenza A unspecified subtype	1,481	ตัวอย่าง
● Influenza A H1N1	26	ตัวอย่าง
● Influenza A H3N2	5	ตัวอย่าง
● Influenza B	2,668	ตัวอย่าง
● RSV	73	ตัวอย่าง
- การกระจายทางภูมิศาสตร์ : กระจาย
- แนวโน้ม: จำนวนผู้ติดเชื้อเพิ่มขึ้นเมื่อเทียบกับเดือนที่ผ่านมา (พฤษภาคม: 4,086/17,369(23.52%))
- ไข้หวัดใหญ่สายพันธุ์ที่พบมากที่สุด: Influenza A unspecified subtype
- คำแนะนำ: ศูนย์วิจัยสุขภาพกรุงเทพพยากรณ์ว่าในเดือนกันยายนจะมีแนวโน้มการติดเชื้อไข้หวัดเพิ่มขึ้น แนะนำให้ประชาชนดูแลสุขภาพให้แข็งแรง และฉีดวัคซีนป้องกันไข้หวัดใหญ่ชนิด 4 สายพันธุ์

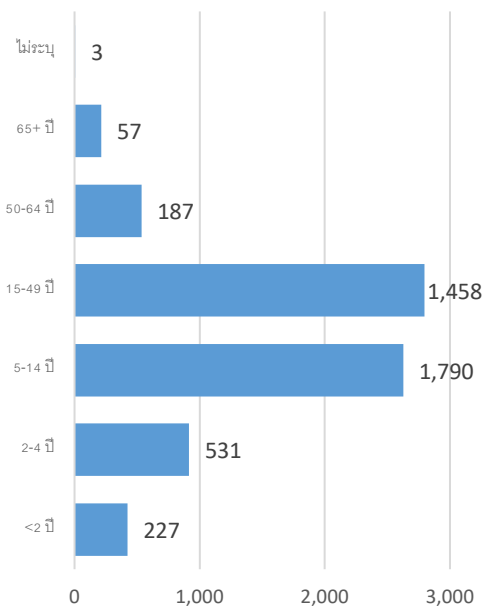
สรุป: ข้อมูลแสดงให้เห็นใช้วัดใหญ่ยังคงกระจายหมุนเวียนในประเทศไทย

2019		ข้อมูล รพ. ในเครือ บริษัท กรุงเทพดุสิตเวชการ จำกัด (มหาชน)			ข้อมูลศูนย์ใช้วัดใหญ่แห่งชาติ ¹		
สัปดาห์ที่	เดือน	Positive	Total # Tested	% Positive	Positive	Total # Tested	% Positive
1-4	January	7,514	23,228	32.35			
5-8	February	10,875	30,325	35.86			
9-13	March	12,278	33,000	37.21			
14-17	April	5,953	17,897	33.26			
18-22	May	4,086	17,369	23.52			
23-26	June	4,253	19,380	21.95			

ข้อมูลสัปดาห์ที่ 23rd – 26th ระหว่าง
วันที่ 3 - 30 มิถุนายน 2562



จำแนกตามอายุ

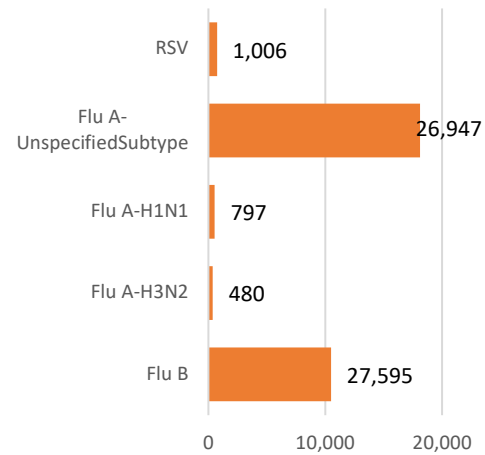


จำแนกตามเพศ

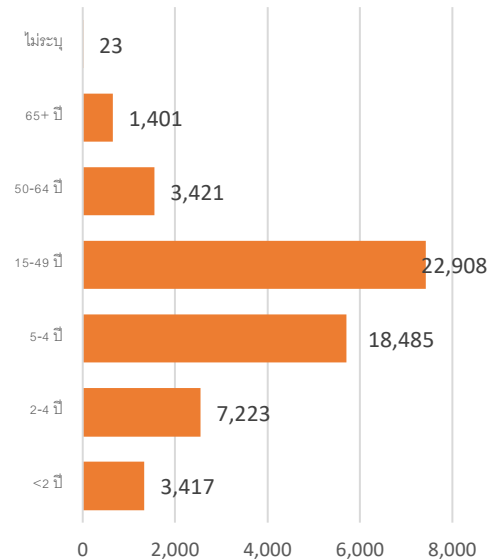
ชาย – 2,099 หญิง – 2,154

ข้อมูลสะสมตั้งแต่ 2 ตุลาคม 2560 – 30 มิถุนายน
2562 (ปี 2560-2561 สัปดาห์ที่ 201740 – 201926)

จำแนกตามเชื้อ



จำแนกตามอายุ



จำแนกตามเพศ

ชาย – 28,186 หญิง – 28,690

รายงานจำนวนตัวอย่างจากผู้ป่วย ILI ในแผนกผู้ป่วยนอกทั้งหมด

ที่ส่งตรวจ และผลการตรวจหาเชื้อไวรัสไข้หวัดใหญ่ประจำสัปดาห์ที่ 23rd - 26th ระหว่าง 3 - 30 มิถุนายน 2562

และ ข้อมูลสะสมสัปดาห์ที่ 201740 - 201926 ระหว่างวันที่ 2 ตุลาคม 2560 - 30 มิถุนายน 2562 จากการเฝ้าระวังทางห้องปฏิบัติการ 32 แห่ง

Hospital	Influenza positive week 201923 rd - 201926 th					Influenza positive week 201745 th - 201926 th				
	Tested	A unspecified	H1N1	H3N2	B	Tested	A unspecified	H1N1	H3N2	B
BCH	487	151	0	0	91	9,925	1333	0	0	2,363
BCM	72	5	0	0	1	4,261	754	0	0	512
BCT	0	0	0	0	0	0	0	0	0	0
BHH	144	7	1	1	16	5,473	937	85	62	677
BHN	53	1	0	0	7	3,016	511	11	12	220
BHP	4	1	0	0	3	89	47	0	0	40
BHQ	170	12	1	0	22	7,166	1,181	52	30	896
BKH	11	1	0	0	0	581	144	0	0	132
BKN	120	5	0	0	6	3,847	442	0	0	434
BNH	135	11	0	0	9	7,928	1,417	19	6	1,059
BPD	0	0	0	0	0	0	0	0	0	0
BPH	312	23	0	2	34	13,189	2,207	8	7	1,671
BPK	253	42	0	0	58	6,819	1,446	4	2	774
BPL	115	5	0	0	5	4,082	252	0	0	521
BPR	30	3	0	0	4	1,318	169	0	0	182
BRH	601	9	1	0	88	17,917	542	13	6	3,585
BSH	36	1	0	0	1	2,694	558	0	0	235
BSN	219	10	0	0	34	7,799	996	0	0	1,154
BSR	49	11	0	0	4	1,848	380	0	0	319
BTH	273	38	0	0	92	4,639	555	0	0	718
BUD	122	4	0	0	10	4,696	408	18	0	457
DBK	88	13	0	0	13	2,535	568	0	0	295
MPH	0	0	0	0	0	0	0	0	0	0
NHS	106	0	7	2	9	5,644	69	462	278	569
PLD	26	2	0	0	6	1,459	264	0	0	301
PT1	55	7	0	0	7	2,119	454	0	0	367

Hospital	Influenza positive week 201923 rd - 201926 th					Influenza positive week 201745 th - 201926 th				
	Tested	A unspecified	H1N1	H3N2	B	Tested	A unspecified	H1N1	H3N2	B
PT2	25	1	0	0	0	375	27	0	0	27
PT3	208	13	0	0	7	10,765	1,864	1	0	1,864
RAH	44	2	0	0	13	112	15	0	0	17
RPH	158	16	0	0	42	2,946	544	0	0	296
SCH	173	13	0	0	20	7,576	907	0	0	1,252
SCT	2	1	0	0	0	225	37	0	0	35
SIH	272	48	0	0	68	7,030	1,258	4	8	683
SNH	224	12	0	0	18	9,211	1,427	0	8	1,294
SRH	138	4	0	0	23	3,461	96	0	1	674
SSH	350	13	0	0	44	12,266	1,725	1	0	1,895
STH	44	3	0	0	2	2,711	404	0	0	442
SVH	306	15	1	0	26	15,411	2,956	97	60	1,597
Total	19,380	1,481	26	5	2,668	191,461	26,947	797	480	27,595

Note: BCH: Bangkok Chanthaburi Hospital, BCM: Bangkok Chiang Mai Hospital, BCT: Bangkok Hospital China Town, BHH: Bangkok Hatyai Hospital, BHN: Bangkok Hospital Hua-Hin, BHP: Bangkok Hospital Pakchong, BHQ: Bangkok Hospital Head Quarter, BKH: Bangkok Ratchasima Hospital, BKN: Bangkok Hospital Khon Kan, BNH: BNH Hospital, BPD: Bangkok Phrapradaeng Hospital, BPH: Bangkok Pattaya Hospital, BPK: Bangkok Phuket Hospital, BPL: Bangkok Pitsanulok Hospital, BRH: Bangkok Rayong Hospital, BSH: Bangkok Samui Hospital, BSN: Bangkok Sanamchan Hospital, BSR: Bangkok Hospital Surat, BTH: Bangkok Trat Hospital, BUD: Bangkok Udon Hospital, DBK: Deubk Hospital, MPH: Mueng Petch Hospital, NHS: N-Health services, RAH: Royal Angkor International Hospital, RPH: Royal Phnom Penh Hospital, RRH: Royal Rattanak Medical Service, SCH: Samitivej Chonburi Hospital, SIH: Siriroj International Hospital, SNH: Samitivej Srinakarın Hospital, SRH: Sri-Rayong Hospital, SSH: Samitivej Sriracha Hospital, STH: Samitivej Thonburi Hospital, SVH: Samitivej Hospital,

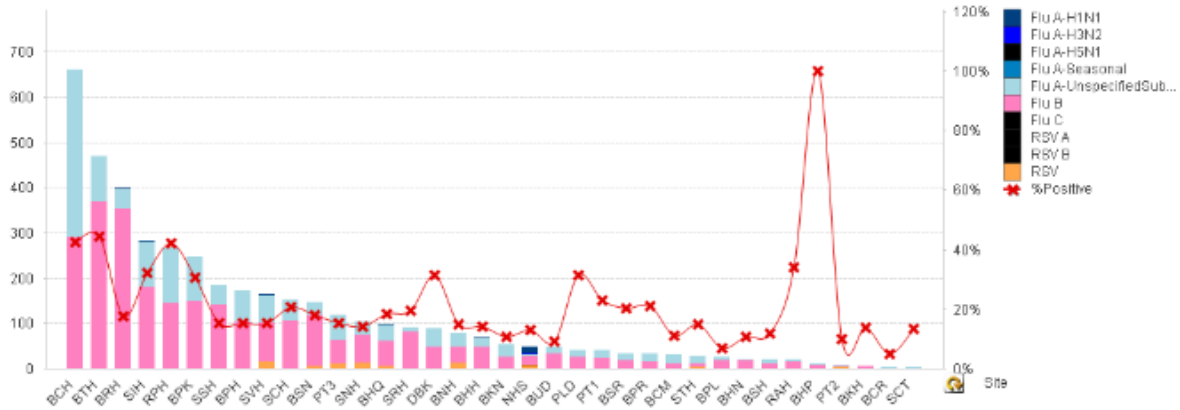


Figure 1 ผลการตรวจหาเชื้อไวรัสไข้หวัดใหญ่ จำแนกตามโรงพยาบาล จากการเฝ้าระวังทางห้องปฏิบัติการ 32 แห่ง จากกลุ่มตัวอย่างผู้ป่วย ILI ในแผนกผู้ป่วยนอก สัปดาห์ที่ 23rd – 26th ระหว่าง 3 – 30 มิถุนายน 2562

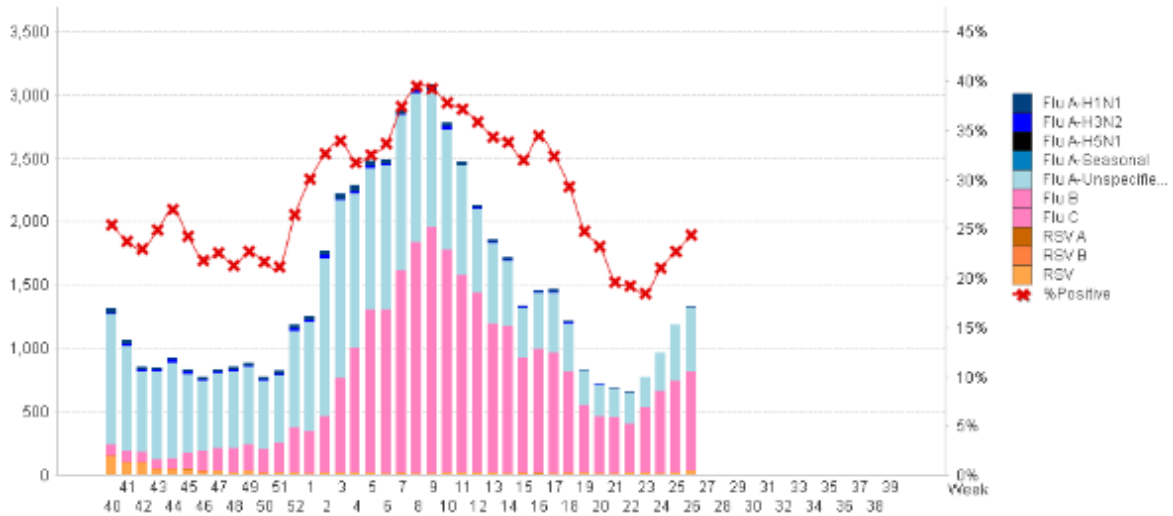


Figure 2 ผลการตรวจหาเชื้อไวรัสไข้หวัดใหญ่ จากการเฝ้าระวังทางห้องปฏิบัติการ 32 แห่ง จากกลุ่มตัวอย่างผู้ป่วย ILI ในแผนกผู้ป่วยนอก สะสม ตั้งแต่ 2 ตุลาคม 2560 – 30 มิถุนายน 2562 (ปี 2560-2561 สัปดาห์ที่ 201740 – 201926)

แหล่งข้อมูล

- 1 <http://www.thainihnc.org/influenza/main.php>
- 2 <http://www.cdc.gov/flu/weekly/>
- 3 http://www.who.int/influenza/gisrs_laboratory/flunet/en/
- 4 http://www.who.int/influenza/gisrs_laboratory/updates/summaryreport/en/

ที่ปรึกษา

1. นายแพทย์ ไพฑูริย์ บุญมา
2. แพทย์หญิง พรรณพิศ สุวรรณกุล
3. นายแพทย์ ชัยยศ คุณานุสนธิ์
4. นายแพทย์ ประวิช ตัญญาสิทธิสุนทร
5. นายแพทย์ พันเลิศ ปิยะราช

ขอขอบคุณผู้อำนวยการโรงพยาบาลเครือข่ายทั้ง 32 โรงพยาบาล