

## สถานการณ์การเฝ้าระวังทางห้องปฏิบัติการโรคไข้หวัดใหญ่

โรงพยาบาลในเครือ บริษัท กรุงเทพดุสิตเวชการ จำกัด (มหาชน)

Month 5<sup>th</sup> (Week 18 – Week 22) สัปดาห์ที่ 18<sup>th</sup> – 22<sup>nd</sup> ระหว่าง วันที่ 29 เมษายน – 2 มิถุนายน 2562

หมายเหตุ ข้อมูลทั้งหมดเป็นข้อมูลเบื้องต้น จึงขอให้พิจารณาก่อนนำข้อมูลไปใช้

- ในสัปดาห์ที่ 18<sup>th</sup> – 22<sup>nd</sup> พ.ศ. 2562 ศูนย์วิจัยสุขภาพกรุงเทพ ได้รับข้อมูลผลตรวจทางห้องปฏิบัติการ ตัวอย่างสิ่งส่งตรวจ (Nasopharyngeal swab) จำนวน 17,369 ตัวอย่าง จากการเฝ้าระวังทางห้องปฏิบัติการในเครือ 32 แห่ง ผลการตรวจทางห้องปฏิบัติการ ตรวจพบเชื้อเป็นผลบวกจำนวน 4,086 ตัวอย่าง คิดเป็นร้อยละ 23.52 จากตัวอย่างส่งตรวจทั้งหมด
- โดยพบสารพันธุกรรมไข้หวัดใหญ่ชนิด
 

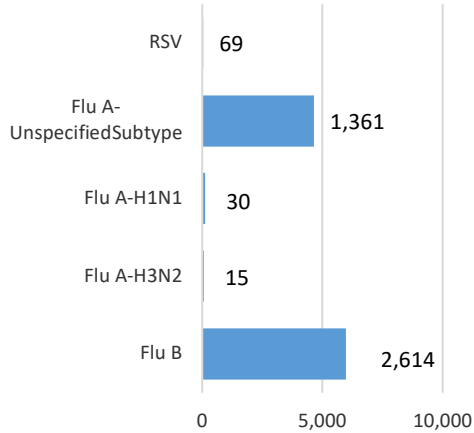
|                                   |       |          |
|-----------------------------------|-------|----------|
| ● Influenza A unspecified subtype | 1,361 | ตัวอย่าง |
| ● Influenza A H1N1                | 30    | ตัวอย่าง |
| ● Influenza A H3N2                | 16    | ตัวอย่าง |
| ● Influenza B                     | 2,614 | ตัวอย่าง |
| ● RSV                             | 69    | ตัวอย่าง |
- การกระจายทางภูมิศาสตร์ : กระจาย
- แนวโน้ม: จำนวนผู้ติดเชื้อลดลงเมื่อเทียบกับเดือนที่ผ่านมา (เมษายน: 5,953/17,895(23.52%))
- ไข้หวัดใหญ่สายพันธุ์ที่พบมากที่สุด: Influenza A unspecified subtype
- คำแนะนำ: ศูนย์วิจัยสุขภาพกรุงเทพพยากรณ์ว่าในเดือนกันยายนจะมีแนวโน้มการติดเชื้อไข้หวัดเพิ่มขึ้น แนะนำให้ประชาชนดูแลสุขภาพให้แข็งแรง และฉีดวัคซีนป้องกันไข้หวัดใหญ่ชนิด 4 สายพันธุ์

สรุป: ข้อมูลแสดงให้เห็นใช้วัดใหญ่ยังคงกระจายหมุนเวียนในประเทศไทย

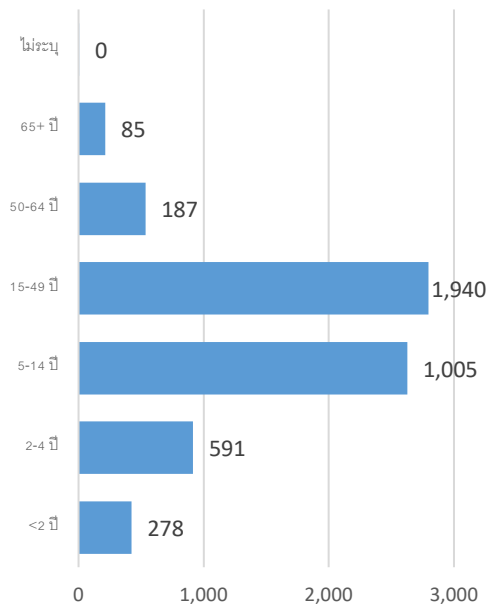
| 2019       |          | ข้อมูล รพ. ในเครือ บริษัท กรุงเทพดุสิตเวชการ จำกัด (มหาชน) |                |            | ข้อมูลศูนย์ใช้วัดใหญ่แห่งชาติ <sup>1</sup> |                |            |
|------------|----------|--|----------------|------------|--|----------------|------------|
| สัปดาห์ที่ | เดือน    | Positive   | Total # Tested | % Positive | Positive                                   | Total # Tested | % Positive |
| 1-4        | January  | 7,514  | 23,228         | 32.35      |  |                |            |
| 5-8        | February | 10,875   | 30,325         | 35.86      |  |                |            |
| 9-13       | March    | 12,278   | 33,000         | 37.21      |  |                |            |
| 14-17      | April    | 5,953  | 17,897         | 33.26      |  |                |            |
| 18-22      | May      | 4,086  | 17,369         | 23.52      |  |                |            |

ข้อมูลสัปดาห์ที่ 18<sup>th</sup> – 22<sup>nd</sup> ระหว่าง  
วันที่ 29 เมษายน - 2 มิถุนายน 2562

### จำแนกตามเชื้อ



### จำแนกตามอายุ

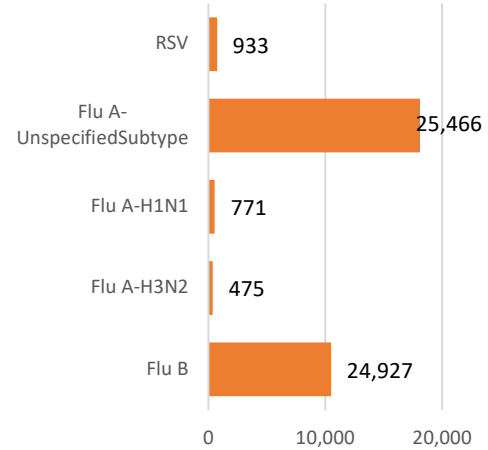


### จำแนกตามเพศ

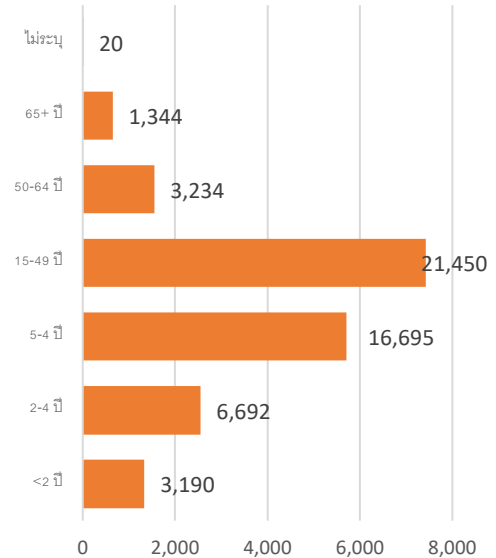
ชาย – 2,091      หญิง – 1,995

ข้อมูลสะสมตั้งแต่ 2 ตุลาคม 2560 – 2 มิถุนายน  
2562 (ปี 2560-2561 สัปดาห์ที่ 201740 – 201922)

### จำแนกตามเชื้อ



### จำแนกตามอายุ



### จำแนกตามเพศ

ชาย – 26,087      หญิง – 26,536

## รายงานจำนวนตัวอย่างจากผู้ป่วย ILI ในแผนกผู้ป่วยนอกทั้งหมด

ที่สุ่มส่งตรวจ และผลการตรวจหาเชื้อไวรัสไข้หวัดใหญ่ประจำสัปดาห์ที่ 18<sup>th</sup> - 22<sup>nd</sup> ระหว่าง 29 เมษายน - 2 มิถุนายน 2562 และ ข้อมูลสะสมสัปดาห์ที่ 201740 - 201922 ระหว่างวันที่ 2 ตุลาคม 2560 - 2 มิถุนายน 2562 จากการเฝ้าระวังทางห้องปฏิบัติการ 32 แห่ง

| Hospital | Influenza positive week 201918 <sup>th</sup> - 201922 <sup>nd</sup> |               |      |      |     | Influenza positive week 201745 <sup>th</sup> - 201922 <sup>nd</sup> |               |      |      |       |
|----------|---|---------------|------|------|-----|---|---------------|------|------|-------|
|          | Tested  | A unspecified | H1N1 | H3N2 | B   | Tested  | A unspecified | H1N1 | H3N2 | B     |
| BCH      | 1,155   | 113           | 0    | 0    | 276 | 8,373   | 964           | 0    | 0    | 2,071 |
| BCM      | 282   | 28            | 0    | 0    | 21  | 3,983   | 734           | 0    | 0    | 502   |
| BCT      | 0   | 0             | 0    | 0    | 0   | 0   | 0             | 0    | 0    | 0     |
| BHH      | 367   | 25            | 2    | 0    | 23  | 4,990   | 920           | 82   | 61   | 630   |
| BHN      | 241   | 15            | 0    | 1    | 30  | 2,823   | 507           | 11   | 12   | 203   |
| BHP      | 4   | 0             | 0    | 0    | 3   | 80  | 46            | 0    | 0    | 32    |
| BHQ      | 622   | 71            | 1    | 1    | 83  | 6,627   | 1,145         | 50   | 30   | 841   |
| BKH      | 49  | 4             | 0    | 0    | 9   | 538   | 142           | 0    | 0    | 128   |
| BKN      | 357   | 17            | 0    | 0    | 36  | 3,362   | 416           | 0    | 0    | 409   |
| BNH      | 647   | 54            | 1    | 0    | 84  | 7,402   | 1,386         | 19   | 6    | 1,024 |
| BPD      | 0   | 0             | 0    | 0    | 0   | 0   | 0             | 0    | 0    | 0     |
| BPH      | 1,218   | 97            | 0    | 2    | 216 | 12,071  | 2,140         | 8    | 7    | 1,567 |
| BPK      | 510   | 57            | 0    | 0    | 79  | 6,015   | 1,347         | 4    | 2    | 626   |
| BPL      | 268   | 6             | 0    | 0    | 27  | 3,713   | 245           | 0    | 0    | 503   |
| BPR      | 123   | 5             | 0    | 0    | 16  | 1,167   | 153           | 0    | 0    | 166   |
| BRH      | 1,746   | 47            | 4    | 1    | 329 | 15,669  | 498           | 11   | 6    | 3,233 |
| BSH      | 207   | 25            | 0    | 0    | 21  | 2,534   | 548           | 0    | 0    | 225   |
| BSN      | 612   | 30            | 0    | 0    | 106 | 6,982   | 967           | 0    | 0    | 1,041 |
| BSR      | 113   | 3             | 0    | 0    | 14  | 1,682   | 363           | 0    | 0    | 302   |
| BTH      | 556   | 89            | 0    | 0    | 90  | 3,585   | 454           | 0    | 0    | 349   |
| BUD      | 485   | 14            | 0    | 0    | 45  | 4,183   | 392           | 18   | 0    | 425   |
| DBK      | 205   | 8             | 0    | 0    | 42  | 2,256   | 529           | 0    | 0    | 246   |
| MPH      | 0   | 0             | 0    | 0    | 0   | 0   | 0             | 0    | 0    | 0     |
| NHS      | 452   | 3             | 18   | 8    | 50  | 5,266   | 67            | 446  | 275  | 548   |
| PLD      | 107   | 12            | 0    | 0    | 16  | 1,332   | 250           | 0    | 0    | 276   |
| PT1      | 186   | 21            | 0    | 0    | 32  | 1,945   | 437           | 0    | 0    | 345   |

| Hospital     | Influenza positive week 201918 <sup>th</sup> - 201922 <sup>nd</sup> |               |           |           |              | Influenza positive week 201745 <sup>th</sup> - 201922 <sup>nd</sup> |               |            |            |               |
|--------------|---|---------------|-----------|-----------|--------------|---|---------------|------------|------------|---------------|
|              | Tested  | A unspecified | H1N1      | H3N2      | B            | Tested  | A unspecified | H1N1       | H3N2       | B             |
| PT2          | 66  | 2             | 0         | 0         | 3            | 306   | 25            | 0          | 0          | 24            |
| PT3          | 859   | 67            | 0         | 0         | 139          | 9,988   | 1,809         | 1          | 0          | 1,811         |
| RAH          | 46  | 8             | 0         | 0         | 2            | 56  | 11            | 0          | 0          | 2             |
| RPH          | 422   | 116           | 0         | 0         | 76           | 2,316   | 420           | 0          | 0          | 152           |
| SCH          | 830   | 41            | 0         | 0         | 140          | 6,841   | 863           | 0          | 0          | 1,145         |
| SCT          | 26  | 1             | 0         | 0         | 5            | 210   | 35            | 0          | 0          | 35            |
| SIH          | 524   | 42            | 0         | 0         | 50           | 6,152   | 1,158         | 3          | 7          | 503           |
| SNH          | 823   | 59            | 0         | 1         | 103          | 8,485   | 1,397         | 22         | 8          | 1,233         |
| SRH          | 305   | 9             | 0         | 0         | 46           | 2,986   | 85            | 0          | 1          | 593           |
| SSH          | 1,134   | 71            | 0         | 0         | 200          | 11,046  | 1,680         | 1          | 0          | 1,755         |
| STH          | 265   | 24            | 0         | 0         | 32           | 2,517   | 385           | 0          | 0          | 434           |
| SVH          | 1,525   | 176           | 4         | 2         | 166          | 14,330  | 2,896         | 95         | 60         | 1,510         |
| <b>Total</b> | <b>17,369</b>   | <b>1,361</b>  | <b>30</b> | <b>16</b> | <b>2,614</b> | <b>172,100</b>  | <b>25,466</b> | <b>771</b> | <b>475</b> | <b>24,927</b> |

Note: BCH: Bangkok Chanthaburi Hospital, BCM: Bangkok Chiang Mai Hospital, BCT: Bangkok Hospital China Town, BHH: Bangkok Hatyai Hospital, BHN: Bangkok Hospital Hua-Hin, BHP: Bangkok Hospital Pakchong, BHQ: Bangkok Hospital Head Quarter, BKH: Bangkok Ratchasima Hospital, BKN: Bangkok Hospital Khon Kan, BNH: BNH Hospital, BPD: Bangkok Phrapradaeng Hospital, BPH: Bangkok Pattaya Hospital, BPK: Bangkok Phuket Hospital, BPL: Bangkok Pitsanulok Hospital, BRH: Bangkok Rayong Hospital, BSH: Bangkok Samui Hospital, BSN: Bangkok Sanamchan Hospital, BSR: Bangkok Hospital Surat, BTH: Bangkok Trat Hospital, BUD: Bangkok Udon Hospital, DBK: Deubk Hospital, MPH: Mueng Petch Hospital, NHS: N-Health services, RAH: Royal Angkor International Hospital, RPH: Royal Phnom Penh Hospital, RRH: Royal Rattanak Medical Service, SCH: Samitivej Chonburi Hospital, SIH: Siriroj International Hospital, SNH: Samitivej Srinakarın Hospital, SRH: Sri-Rayong Hospital, SSH: Samitivej Sriracha Hospital, STH: Samitivej Thonburi Hospital, SVH: Samitivej Hospital,

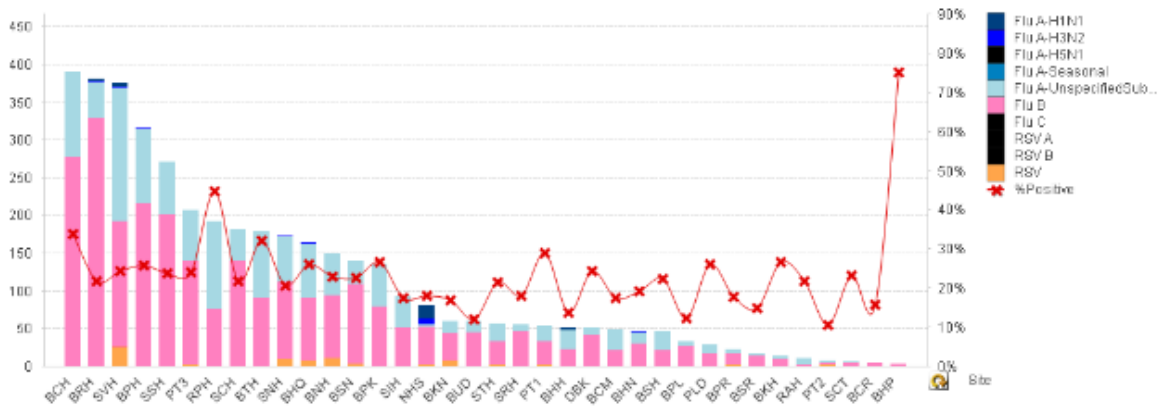


Figure 1 ผลการตรวจหาเชื้อไวรัสไข้หวัดใหญ่ จำแนกตามโรงพยาบาล จากการเฝ้าระวังทางห้องปฏิบัติการ 32 แห่ง จากกลุ่มตัวอย่างผู้ป่วย ILI ในแผนกผู้ป่วยนอก สัปดาห์ที่ 18<sup>th</sup> – 22<sup>nd</sup> ระหว่าง 29 เมษายน – 2 มิถุนายน 2562

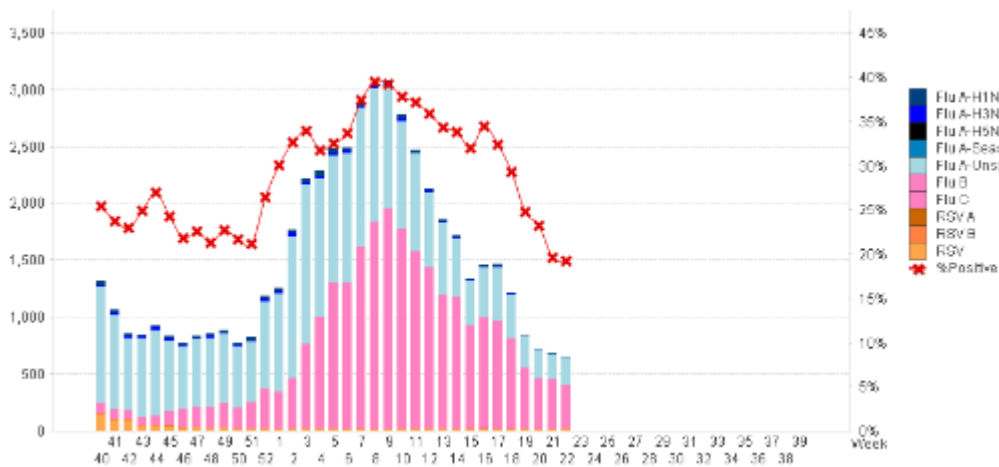


Figure 2 ผลการตรวจหาเชื้อไวรัสไข้หวัดใหญ่ จากกลุ่มตัวอย่างผู้ป่วย ILI ในแผนกผู้ป่วยนอก สะสมตั้งแต่ 2 ตุลาคม 2560 – 2 มิถุนายน 2562 (ปี 2560-2561 สัปดาห์ที่ 201740 – 201922)

#### แหล่งข้อมูล

- 1 <http://www.thainihnic.org/influenza/main.php>
- 2 <http://www.cdc.gov/flu/weekly/>
- 3 [http://www.who.int/influenza/gisrs\\_laboratory/flunet/en/](http://www.who.int/influenza/gisrs_laboratory/flunet/en/)
- 4 [http://www.who.int/influenza/gisrs\\_laboratory/updates/summaryreport/en/](http://www.who.int/influenza/gisrs_laboratory/updates/summaryreport/en/)

#### ที่ปรึกษา

1. นายแพทย์ ไพฑูรย์ บุญมา
2. แพทย์หญิง พรรณพิศ สุวรรณกุล
3. นายแพทย์ ชัยยศ คุณานุสนธิ์
4. นายแพทย์ ประวิช ตัญญูสิทธิสุนทร
5. นายแพทย์ พันเลิศ ปิยะราช

ขอขอบคุณผู้อำนวยการโรงพยาบาลเครือข่ายทั้ง 32 โรงพยาบาล