

สถานการณ์การเฝ้าระวังทางห้องปฏิบัติการโรคไข้หวัดใหญ่

โรงพยาบาลในเครือ บริษัท กรุงเทพดุสิตเวชการ จำกัด (มหาชน)

Month 4th (Week 14 – Week 17) สัปดาห์ที่ 14th – 17th ระหว่าง วันที่ 1 – 28 เมษายน 2562

หมายเหตุ ข้อมูลทั้งหมดเป็นข้อมูลเบื้องต้น จึงขอให้พิจารณาก่อนนำข้อมูลไปใช้

- ในสัปดาห์ที่ 14th – 17th พ.ศ. 2562 ศูนย์วิจัยสุขภาพกรุงเทพ ได้รับข้อมูลผลตรวจทางห้องปฏิบัติการ ตัวอย่างสิ่งส่งตรวจ (Nasopharyngeal swab) จำนวน 17,897 ตัวอย่าง จากการเฝ้าระวังทางห้องปฏิบัติการในเครือ 32 แห่ง ผลการตรวจทางห้องปฏิบัติการ ตรวจพบเชื้อเป็นผลบวกจำนวน 5,953 ตัวอย่าง คิดเป็นร้อยละ 33.26 จากตัวอย่างส่งตรวจทั้งหมด
- โดยพบสารพันธุกรรมไข้หวัดใหญ่ชนิด

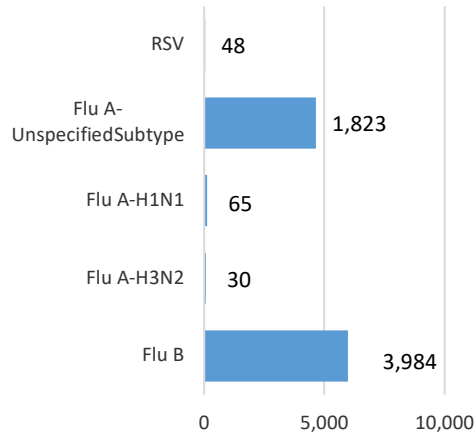
● Influenza A unspecified subtype	1,823	ตัวอย่าง
● Influenza A H1N1	65	ตัวอย่าง
● Influenza A H3N2	30	ตัวอย่าง
● Influenza B	3,984	ตัวอย่าง
● RSV	48	ตัวอย่าง
- การกระจายทางภูมิศาสตร์ : กระจาย
- แนวโน้ม: จำนวนผู้ติดเชื้อลดลงเมื่อเทียบกับเดือนที่ผ่านมา (มีนาคม: 12,278/33,000(37.21%))
- ไข้หวัดใหญ่สายพันธุ์ที่พบมากที่สุด: Influenza A unspecified subtype
- คำแนะนำ: ศูนย์วิจัยสุขภาพกรุงเทพพยากรณ์ว่าในเดือนกันยายนจะมีแนวโน้มการติดเชื้อไข้หวัดเพิ่มขึ้น แนะนำให้ประชาชนดูแลสุขภาพให้แข็งแรง และฉีดวัคซีนป้องกันไข้หวัดใหญ่ชนิด 4 สายพันธุ์

สรุป: ข้อมูลแสดงให้เห็นใช้วัดใหญ่ยังคงกระจายหมุนเวียนในประเทศไทย

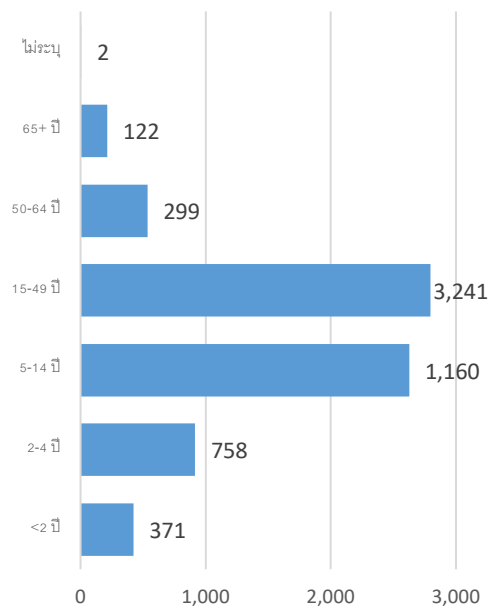
2019		ข้อมูล รพ. ในเครือ บริษัท กรุงเทพดุสิตเวชการ จำกัด (มหาชน)			ข้อมูลศูนย์ใช้วัดใหญ่แห่งชาติ ¹		
สัปดาห์ที่	เดือน	Positive	Total # Tested	% Positive	Positive	Total # Tested	% Positive
1-4	January	7,514	23,228	32.35			
5-8	February	10,875	30,325	35.86			
9-13	March	12,278	33,000	37.21			
14-17	April	5,953	17,897	33.26			

ข้อมูลสัปดาห์ที่ 14th – 17th ระหว่าง
วันที่ 1 เมษายน - 28 เมษายน 2562

จำแนกตามเชื้อ



จำแนกตามอายุ

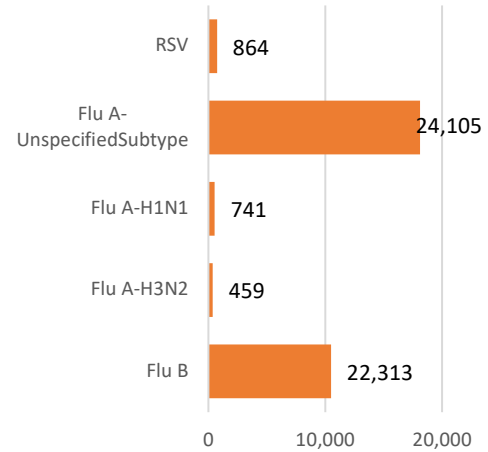


จำแนกตามเพศ

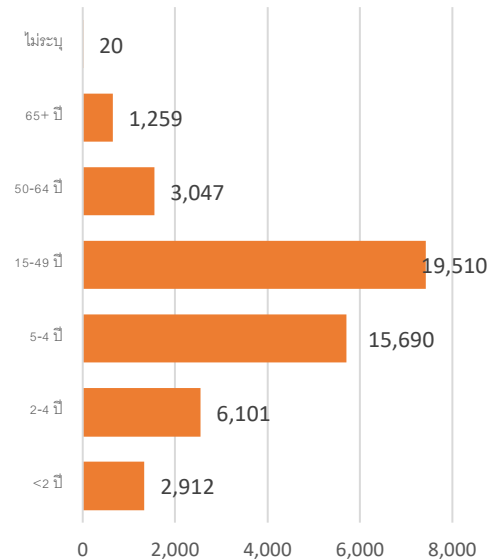
ชาย – 2,905 หญิง – 3,048

ข้อมูลสะสมตั้งแต่ 2 ตุลาคม 2560 – 28 เมษายน
2562 (ปี 2560-2561 สัปดาห์ที่ 201740 – 201917)

จำแนกตามเชื้อ



จำแนกตามอายุ



จำแนกตามเพศ

ชาย – 23,996 หญิง – 24,541

รายงานจำนวนตัวอย่างจากผู้ป่วย ILI ในแผนกผู้ป่วยนอกทั้งหมด

ที่สุ่มส่งตรวจ และผลการตรวจหาเชื้อไวรัสไข้หวัดใหญ่ประจำสัปดาห์ที่ 14th - 17th ระหว่าง 1 - 28 เมษายน 2562

และ ข้อมูลสะสมสัปดาห์ที่ 201740 - 201917 ระหว่างวันที่ 2 ตุลาคม 2560 - 28 เมษายน 2562 จากการเฝ้าระวังทางห้องปฏิบัติการ 32 แห่ง

Hospital	Influenza positive week 201914 th - 201917 th					Influenza positive week 201745 th - 201917 th				
	Tested	A unspecified	H1N1	H3N2	B	Tested	A unspecified	H1N1	H3N2	B
BCH	1,227	177	0	0	384	7,219	851	0	0	1,795
BCM	261	31	0	0	35	3,701	706	0	0	481
BCT	0	0	0	0	0	0	0	0	0	0
BHH	253	14	1	2	34	4,623	895	80	61	607
BHN	273	36	2	1	46	2,584	492	11	11	173
BHP	13	3	0	0	10	76	46	0	0	29
BHQ	655	81	3	1	136	6,005	1,074	49	29	758
BKH	53	5	0	0	18	489	138	0	0	119
BKN	363	33	0	0	54	3,005	399	0	0	373
BNH	756	80	1	0	160	6,755	1,332	18	6	940
BPD	0	0	0	0	0	0	0	0	0	0
BPH	1,213	131	0	0	291	10,853	2,043	8	5	1,351
BPK	502	68	0	0	90	5,505	1,290	4	2	547
BPL	360	23	0	0	59	3,445	239	0	0	476
BPR	131	12	0	0	30	1,044	148	0	0	150
BRH	1,764	50	1	1	495	13,927	451	7	5	2,904
BSH	196	12	0	0	35	2,328	523	0	0	204
BSN	779	99	0	0	178	6,370	937	0	0	935
BSR	94	7	0	0	18	1,569	360	0	0	288
BTH	501	40	0	0	127	3,030	365	0	0	259
BUD	447	26	3	0	62	3,699	378	18	0	380
DBK	159	9	0	0	45	2,051	521	0	0	204
MPH	0	0	0	0	0	0	0	0	0	0
NHS	524	2	41	21	95	4,814	64	428	267	498
PLD	138	23	0	0	29	1,225	238	0	0	260
PT1	45	3	0	0	3	1,759	416	0	0	313

Hospital	Influenza positive week 201914 th - 201917 th					Influenza positive week 201745 th - 201917 th				
	Tested	A unspecified	H1N1	H3N2	B	Tested	A unspecified	H1N1	H3N2	B
PT2	45	3	0	0	3	240	23	0	0	21
PT3	1,026	140	0	0	229	9,129	1,742	1	0	1,672
RAH	0	0	0	0	0	10	3	0	0	0
RPH	271	58	0	0	19	1,894	304	0	0	76
SCH	965	125	0	0	234	6,012	822	0	0	1,005
SCT	21	3	0	0	6	184	34	0	0	30
SIH	392	32	0	1	66	5,629	1,116	3	7	453
SNH	911	104	2	1	177	7,667	1,338	22	7	1,130
SRH	315	12	0	0	71	2,681	76	0	1	547
SSH	1,326	146	1	0	351	9,913	1,609	1	0	1,555
STH	291	32	0	0	66	2,252	361	0	0	402
SVH	1,410	169	10	2	256	12,806	2,720	91	58	1,344
Total	17,897	1,823	65	30	3,984	154,750	24,105	741	459	22,313

Note: BCH: Bangkok Chanthaburi Hospital, BCM: Bangkok Chiang Mai Hospital, BCT: Bangkok Hospital China Town, BHH: Bangkok Hatyai Hospital, BHN: Bangkok Hospital Hua-Hin, BHP: Bangkok Hospital Pakchong, BHQ: Bangkok Hospital Head Quarter, BKH: Bangkok Ratchasima Hospital, BKN: Bangkok Hospital Khon Kan, BNH: BNH Hospital, BPD: Bangkok Phrapradaeng Hospital, BPH: Bangkok Pattaya Hospital, BPK: Bangkok Phuket Hospital, BPL: Bangkok Pitsanulok Hospital, BRH: Bangkok Rayong Hospital, BSH: Bangkok Samui Hospital, BSN: Bangkok Sanamchan Hospital, BSR: Bangkok Hospital Surat, BTH: Bangkok Trat Hospital, BUD: Bangkok Udon Hospital, DBK: Deubk Hospital, MPH: Mueng Petch Hospital, NHS: N-Health services, RAH: Royal Angkor International Hospital, RPH: Royal Phnom Penh Hospital, RRH: Royal Rattanak Medical Service, SCH: Samitivej Chonburi Hospital, SIH: Siriroj International Hospital, SNH: Samitivej Srinakarın Hospital, SRH: Sri-Rayong Hospital, SSH: Samitivej Sriracha Hospital, STH: Samitivej Thonburi Hospital, SVH: Samitivej Hospital,

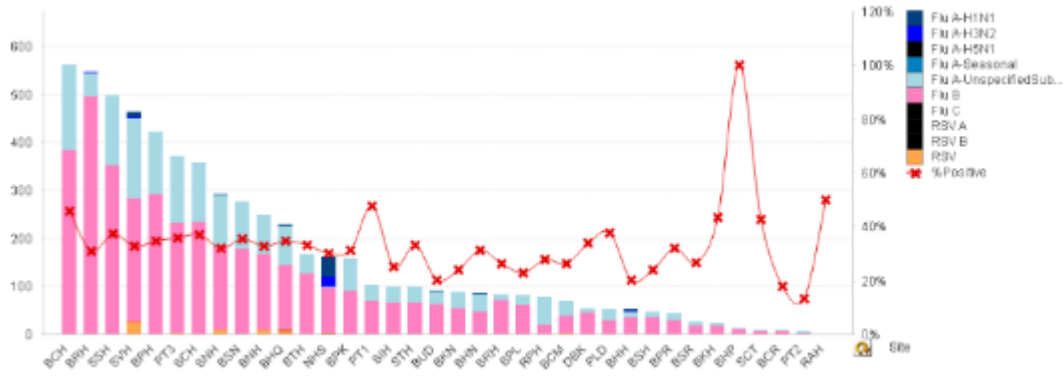


Figure 1 ผลการตรวจหาเชื้อไวรัสไข้หวัดใหญ่ จำแนกตามโรงพยาบาล จากการเฝ้าระวังทางห้องปฏิบัติการ 32 แห่ง จากกลุ่มตัวอย่างผู้ป่วย ILI ในแผนกผู้ป่วยนอก สัปดาห์ที่ 14th - 17th ระหว่าง 1 - 28 เมษายน 2562

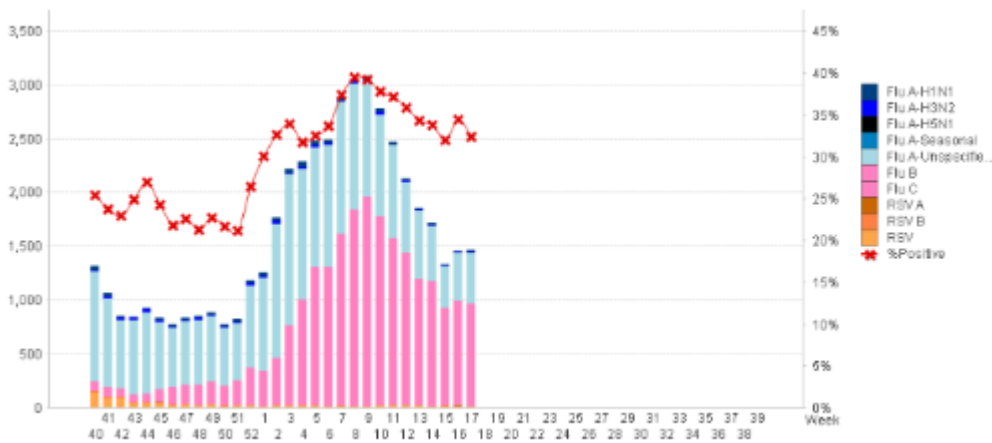


Figure 2 ผลการตรวจหาเชื้อไวรัสไข้หวัดใหญ่ จากการเฝ้าระวังทางห้องปฏิบัติการ 32 แห่ง จากกลุ่มตัวอย่างผู้ป่วย ILI ในแผนกผู้ป่วยนอก สัปดาห์ที่ 40 - 17 (ปี 2560-2561 สัปดาห์ที่ 201740 - 201917)

แหล่งข้อมูล

- 1 <http://www.thainihnc.org/influenza/main.php>
- 2 <http://www.cdc.gov/flu/weekly/>
- 3 http://www.who.int/influenza/gisrs_laboratory/flunet/en/
- 4 http://www.who.int/influenza/gisrs_laboratory/updates/summaryreport/en/

ที่ปรึกษา

- 1. นายแพทย์ ไพฑูริย์ บุญมา
- 2. แพทย์หญิง พรรณพิศ สุวรรณกุล
- 3. นายแพทย์ ชัยยศ คุณานุสนธิ์
- 4. นายแพทย์ ประวิศ ตัญญาสิทธิสุนทร
- 5. นายแพทย์ พันเลิศ ปิยะราช

ขอขอบคุณผู้อำนวยการโรงพยาบาลเครือข่ายทั้ง 32 โรงพยาบาล