

สถานการณ์การเฝ้าระวังทางห้องปฏิบัติการโรคไข้หวัดใหญ่

โรงพยาบาลในเครือ บริษัท กรุงเทพดุสิตเวชการ จำกัด (มหาชน)

Month 3rd (Week 9 – Week 13) สัปดาห์ที่ 9th – 13th ระหว่าง วันที่ 25 กุมภาพันธ์ – 31 มีนาคม 2562

หมายเหตุ ข้อมูลทั้งหมดเป็นข้อมูลเบื้องต้น จึงขอให้พิจารณาก่อนนำข้อมูลไปใช้

- ในสัปดาห์ที่ 9th – 13th พ.ศ. 2562 ศูนย์วิจัยสุขภาพกรุงเทพ ได้รับข้อมูลผลตรวจทางห้องปฏิบัติการ ตัวอย่างส่งตรวจ (Nasopharyngeal swab) จำนวน 33,000 ตัวอย่าง จากการเฝ้าระวังทางห้องปฏิบัติการในเครือ 32 แห่ง ผลการตรวจทางห้องปฏิบัติการ ตรวจพบเชื้อเป็นผลบวกจำนวน 12,278 ตัวอย่าง คิดเป็นร้อยละ 37.21 จากตัวอย่างส่งตรวจทั้งหมด
- โดยพบสารพันธุกรรมไข้หวัดใหญ่ชนิด

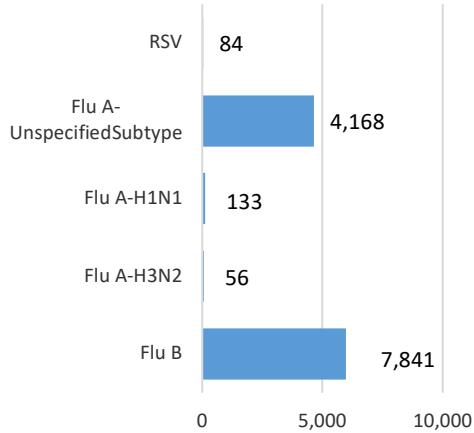
● Influenza A unspecified subtype	4,168	ตัวอย่าง
● Influenza A H1N1	133	ตัวอย่าง
● Influenza A H3N2	56	ตัวอย่าง
● Influenza B	7,641	ตัวอย่าง
● RSV	84	ตัวอย่าง
- การกระจายทางภูมิศาสตร์ : กระจาย
- แนวโน้ม: จำนวนผู้ติดเชื้อ**เพิ่มขึ้น**เมื่อเทียบกับเดือนที่ผ่านมา (กุมภาพันธ์: 10,875/30,325(35.86%))
- ไข้หวัดใหญ่สายพันธุ์ที่พบมากที่สุด: Influenza A unspecified subtype
- คำแนะนำ: ศูนย์วิจัยสุขภาพกรุงเทพพยากรณ์ว่าในเดือนกันยายนจะมีแนวโน้มการติดเชื้อไข้หวัดเพิ่มขึ้น แนะนำให้ประชาชนดูแลสุขภาพให้แข็งแรง และฉีดวัคซีนป้องกันไข้หวัดใหญ่ชนิด 4 สายพันธุ์

สรุป: ข้อมูลแสดงให้เห็นใช้วัดใหญ่ยังคงกระจายหมุนเวียนในประเทศไทย

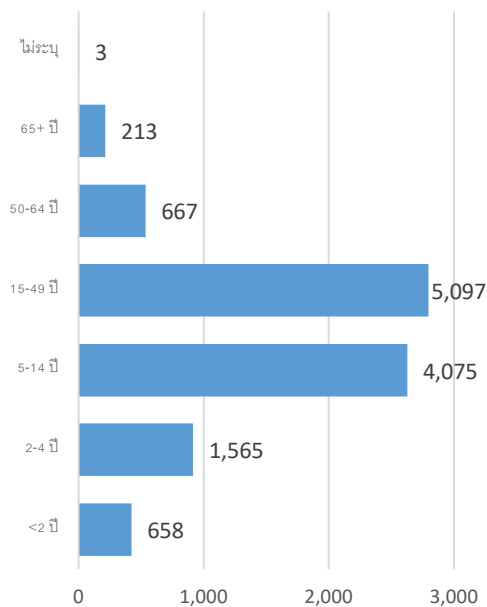
2019		ข้อมูล รพ. ในเครือ บริษัท กรุงเทพดุสิตเวชการ จำกัด (มหาชน)			ข้อมูลศูนย์ใช้วัดใหญ่แห่งชาติ ¹		
สัปดาห์ที่	เดือน	Positive	Total # Tested	% Positive	Positive	Total # Tested	% Positive
1-4	January	7,514	23,228	32.35			
5-8	February	10,875	30,325	35.86			
9-13	March	12,278	33,000	37.21			

ข้อมูลสัปดาห์ที่ 9th – 13th ระหว่าง
วันที่ 25 กุมภาพันธ์ – 31 มีนาคม 2562

จำแนกตามเชื้อ



จำแนกตามอายุ

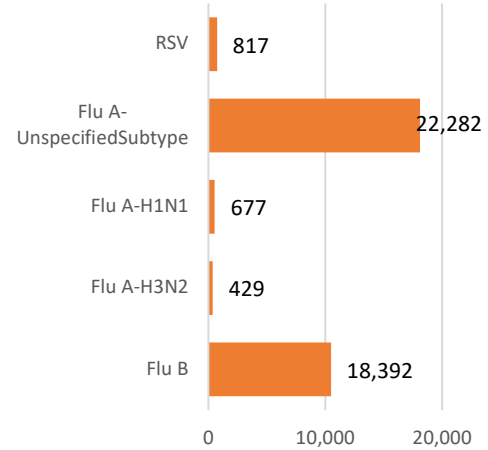


จำแนกตามเพศ

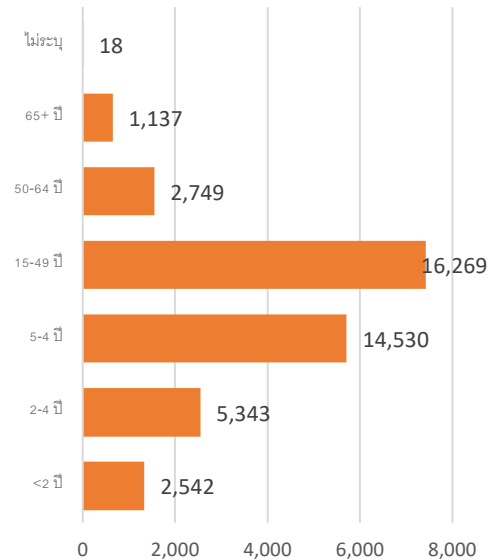
ชาย – 6,105 หญิง – 6,173

ข้อมูลสะสมตั้งแต่ 2 ตุลาคม 2560 – 31 มีนาคม 2562 (ปี 2560-2561 สัปดาห์ที่ 201740 – 201913)

จำแนกตามเชื้อ



จำแนกตามอายุ



จำแนกตามเพศ

ชาย – 21,092 หญิง – 21,494

รายงานจำนวนตัวอย่างจากผู้ป่วย ILI ในแผนกผู้ป่วยนอกทั้งหมด

ที่สุ่มส่งตรวจ และผลการตรวจหาเชื้อไวรัสไข้หวัดใหญ่ประจำสัปดาห์ที่ 9th - 13th ระหว่าง 25 กุมภาพันธ์ - 31 มีนาคม 2562 และ ข้อมูลสะสมสัปดาห์ที่ 201740 - 201913 ระหว่างวันที่ 2 ตุลาคม 2560 - 31 มีนาคม 2562 จากการเฝ้าระวังทางห้องปฏิบัติการ 32 แห่ง

Hospital	Influenza positive week 201909 th - 201913 th					Influenza positive week 201745 th - 201913 th				
	Tested	A unspecified	H1N1	H3N2	B	Tested	A unspecified	H1N1	H3N2	B
BCH	1,967	223	0	0	790	5,993	674	0	0	1,411
BCM	652	83	0	0	150	3,441	675	0	0	446
BCT	0	0	0	0	0	0	0	0	0	0
BHH	444	37	4	1	44	4,370	881	79	59	573
BHN	474	62	1	0	62	2,311	456	9	10	127
BHP	17	10	0	0	6	63	43	0	0	19
BHQ	1,191	201	15	2	237	5,352	993	46	28	622
BKH	140	34	0	0	47	436	133	0	0	101
BKN	705	100	0	0	135	2,642	366	0	0	319
BNH	1,278	194	2	0	300	5,999	1,252	17	6	780
BPD	0	0	0	0	0	0	0	0	0	0
BPH	2,262	372	2	0	508	9,640	1,912	8	5	1,060
BPK	869	106	0	0	157	5,004	1,222	4	2	457
BPL	949	79	0	0	231	3,086	216	0	0	417
BPR	245	26	0	0	66	914	136	0	0	120
BRH	3,731	145	5	1	1,143	12,164	401	6	4	2,409
BSH	407	59	0	0	44	2,132	511	0	0	169
BSN	1,420	200	0	0	377	5,591	838	0	0	757
BSR	244	19	0	0	64	1,476	353	0	0	270
BTH	639	106	0	0	70	2,530	325	0	0	132
BUD	798	52	2	0	118	3,252	352	15	0	318
DBK	338	38	0	0	66	1,892	512	0	0	159
MPH	0	0	0	0	0	0	0	0	0	0
NHS	955	7	83	38	186	4,290	62	387	246	403
PLD	333	56	0	0	127	1,087	215	0	0	231
PT1	302	56	0	0	75	1,544	381	0	0	245

Hospital	Influenza positive week 201909 th - 201913 th					Influenza positive week 201745 th - 201913 th				
	Tested	A unspecified	H1N1	H3N2	B	Tested	A unspecified	H1N1	H3N2	B
PT2	90	9	0	0	11	195	20	0	0	18
PT3	1,843	302	0	0	517	8,103	1,602	1	0	1,443
RAH	0	0	0	0	0	7	2	0	0	0
RPH	303	53	0	0	7	1,623	246	0	0	57
SCH	1,457	173	0	0	461	5,047	697	0	0	771
SCT	42	6	0	0	10	163	31	0	0	24
SIH	835	71	0	1	129	5,238	1,084	3	6	387
SNH	1,634	275	5	3	335	6,762	1,234	20	6	953
SRH	735	22	0	0	211	2,366	64	0	1	476
SSH	2,480	427	0	0	589	8,588	1,463	0	0	615
STH	493	58	0	0	136	1,961	329	0	0	336
SVH	2,655	500	14	10	421	11,401	2,551	82	56	1,088
Total	33,000	4,168	133	56	7,841	136,876	22,282	677	429	18,329

Note: BCH: Bangkok Chanthaburi Hospital, BCM: Bangkok Chiang Mai Hospital, BCT: Bangkok Hospital China Town, BHH: Bangkok Hatyai Hospital, BHN: Bangkok Hospital Hua-Hin, BHP: Bangkok Hospital Pakchong, BHQ: Bangkok Hospital Head Quarter, BKH: Bangkok Ratchasima Hospital, BKN: Bangkok Hospital Khon Kan, BNH: BNH Hospital, BPD: Bangkok Phrapradaeng Hospital, BPH: Bangkok Pattaya Hospital, BPK: Bangkok Phuket Hospital, BPL: Bangkok Pitsanulok Hospital, BRH: Bangkok Rayong Hospital, BSH: Bangkok Samui Hospital, BSN: Bangkok Sanamchan Hospital, BSR: Bangkok Hospital Surat, BTH: Bangkok Trat Hospital, BUD: Bangkok Udon Hospital, DBK: Deubk Hospital, MPH: Mueng Petch Hospital, NHS: N-Health services, RAH: Royal Angkor International Hospital, RPH: Royal Phnom Penh Hospital, RRH: Royal Rattanak Medical Service, SCH: Samitivej Chonburi Hospital, SIH: Siriroj International Hospital, SNH: Samitivej Srinakarın Hospital, SRH: Sri-Rayong Hospital, SSH: Samitivej Sriracha Hospital, STH: Samitivej Thonburi Hospital, SVH: Samitivej Hospital,

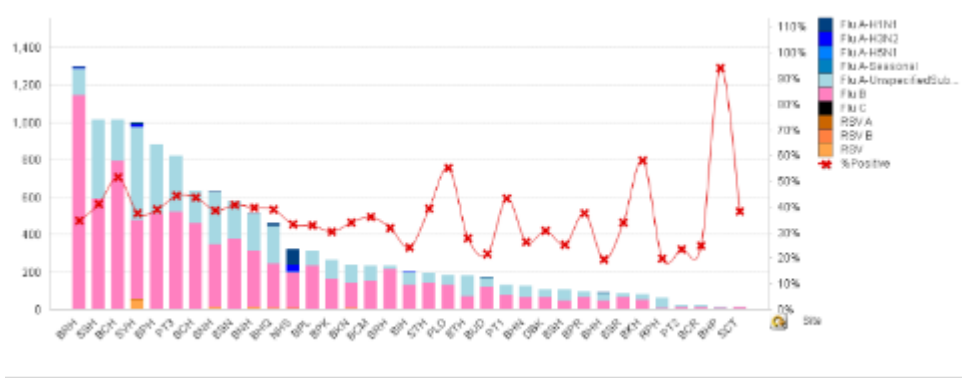


Figure 1 ผลการตรวจหาเชื้อไวรัสไข้หวัดใหญ่ จำแนกตามโรงพยาบาล จากการเฝ้าระวังทางห้องปฏิบัติการ 32 แห่ง จากกลุ่มตัวอย่างผู้ป่วย ILI ในแผนกผู้ป่วยนอก สัปดาห์ที่ 9th - 13th ระหว่าง 25 กุมภาพันธ์ - 31 มีนาคม 2562

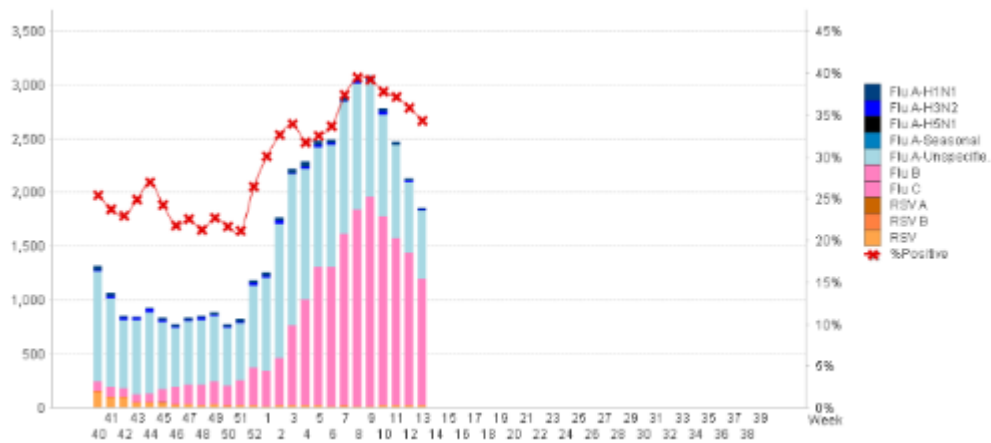


Figure 2 ผลการตรวจหาเชื้อไวรัสไข้หวัดใหญ่ จากการเฝ้าระวังทางห้องปฏิบัติการ 32 แห่ง จากกลุ่มตัวอย่างผู้ป่วย ILI ในแผนกผู้ป่วยนอก สะสมตั้งแต่ 2 ตุลาคม 2560 - 31 มีนาคม 2562 (ปี 2560-2561 สัปดาห์ที่ 201740 - 201913)

แหล่งข้อมูล

- 1 <http://www.thainhnic.org/influenza/main.php>
- 2 <http://www.cdc.gov/flu/weekly/>
- 3 http://www.who.int/influenza/gisrs_laboratory/flunet/en/
- 4 http://www.who.int/influenza/gisrs_laboratory/updates/summaryreport/en/

ที่ปรึกษา

1. นายแพทย์ ไพฑูรย์ บุญมา
2. แพทย์หญิง พรรณพิศ สุวรรณกุล
3. นายแพทย์ ชัยยศ คุณานุสนธิ์
4. นายแพทย์ ประวิช ตัญญุสิทธิสุนทร
5. นายแพทย์ พันเลิศ ปิยะราช

ขอขอบคุณผู้อำนวยการโรงพยาบาลเครือข่ายทั้ง 32 โรงพยาบาล