

สถานการณ์การเฝ้าระวังทางห้องปฏิบัติการโรคไข้หวัดใหญ่

โรงพยาบาลในเครือ บริษัท กรุงเทพดุสิตเวชการ จำกัด (มหาชน)

Month 2nd (Week 5 – Week 8) สัปดาห์ที่ 5th – 8th ระหว่าง วันที่ 28 มกราคม - 24 กุมภาพันธ์ 2562

หมายเหตุ ข้อมูลทั้งหมดเป็นข้อมูลเบื้องต้น จึงขอให้พิจารณาก่อนนำข้อมูลไปใช้

- ในสัปดาห์ที่ 5th – 8th พ.ศ. 2562 ศูนย์วิจัยสุขภาพกรุงเทพ ได้รับข้อมูลผลตรวจทางห้องปฏิบัติการ ตัวอย่างส่งตรวจ (Nasopharyngeal swab) จำนวน 30,325 ตัวอย่าง จากการเฝ้าระวังทางห้องปฏิบัติการในเครือ 32 แห่ง ผลการตรวจทางห้องปฏิบัติการ ตรวจพบเชื้อเป็นผลบวกจำนวน 10,875 ตัวอย่าง คิดเป็นร้อยละ 35.86 จากตัวอย่างส่งตรวจทั้งหมด
- โดยพบสารพันธุกรรมไข้หวัดใหญ่ชนิด

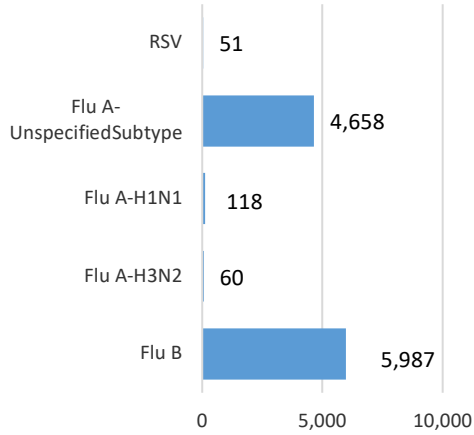
● Influenza A unspecified subtype	4,658	ตัวอย่าง
● Influenza A H1N1	118	ตัวอย่าง
● Influenza A H3N2	60	ตัวอย่าง
● Influenza B	5,987	ตัวอย่าง
● RSV	51	ตัวอย่าง
- การกระจายทางภูมิศาสตร์ : กระจาย
- แนวโน้ม: จำนวนผู้ติดเชื้อ**เพิ่มขึ้น**เมื่อเทียบกับเดือนที่ผ่านมา (ธันวาคม: 7,514/23,228(32.35%))
- ไข้หวัดใหญ่สายพันธุ์ที่พบมากที่สุด: Influenza A unspecified subtype
- คำแนะนำ: ศูนย์วิจัยสุขภาพกรุงเทพพยากรณ์ว่าในเดือนกันยายนจะมีแนวโน้มการติดเชื้อไข้หวัดเพิ่มขึ้น แนะนำให้ประชาชนดูแลสุขภาพให้แข็งแรง และฉีดวัคซีนป้องกันไข้หวัดใหญ่ชนิด 4 สายพันธุ์

สรุป: ข้อมูลแสดงให้เห็นใช้วัดใหญ่ยังคงกระจายหมุนเวียนในประเทศไทย

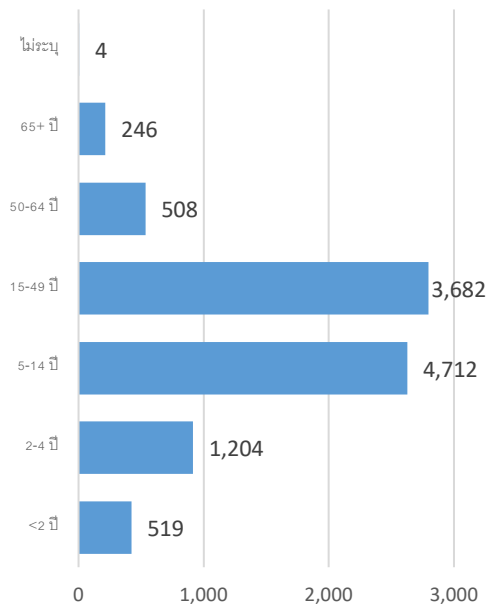
2019		ข้อมูล รพ. ในเครือ บริษัท กรุงเทพดุสิตเวชการ จำกัด (มหาชน)			ข้อมูลศูนย์ใช้วัดใหญ่แห่งชาติ ¹		
สัปดาห์ที่	เดือน	Positive	Total # Tested	% Positive	Positive	Total # Tested	% Positive
1-4	January	7,514	23,228	32.35			
5-8	February	10,875	30,325	35.86			

ข้อมูลสัปดาห์ที่ 5th – 8th ระหว่าง
วันที่ 28 มกราคม – 24 กุมภาพันธ์ 2562

จำแนกตามเชื้อ



จำแนกตามอายุ

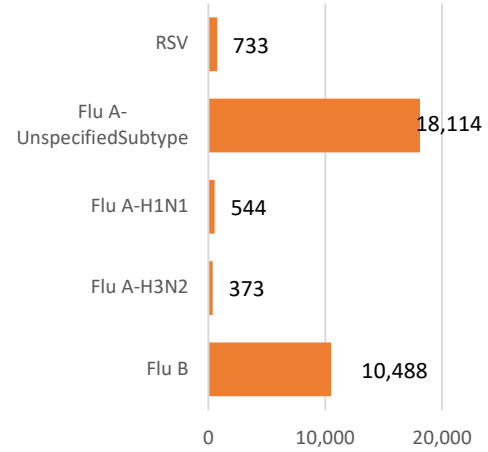


จำแนกตามเพศ

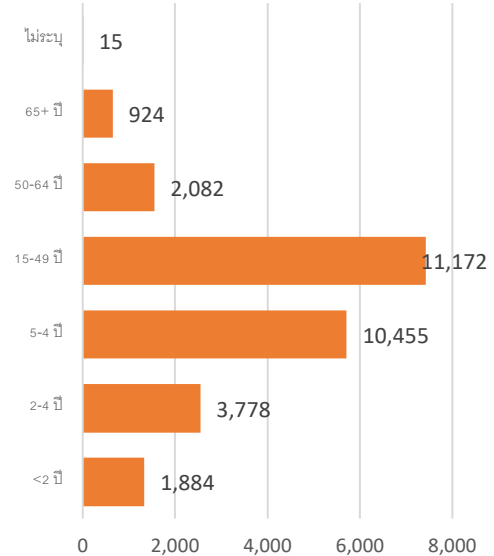
ชาย – 5,417 หญิง – 5,456

ข้อมูลสะสมตั้งแต่ 2 ตุลาคม 2560 – 24 กุมภาพันธ์ 2562 (ปี 2560-2561 สัปดาห์ที่ 201740 – 201908)

จำแนกตามเชื้อ



จำแนกตามอายุ



จำแนกตามเพศ

ชาย – 14,987 หญิง – 15,321

รายงานจำนวนตัวอย่างจากผู้ป่วย ILI ในแผนกผู้ป่วยนอกทั้งหมด

ที่ส่งตรวจ และผลการตรวจหาเชื้อไวรัสไข้หวัดใหญ่ประจำสัปดาห์ที่ 5th - 8th ระหว่าง 28 มกราคม - 24 กุมภาพันธ์ 2562 และ ข้อมูลสะสมสัปดาห์ที่ 201740 - 201908 ระหว่างวันที่ 2 ตุลาคม 2560 - 24 กุมภาพันธ์ 2562 จากการเฝ้าระวังทางห้องปฏิบัติการ 32 แห่ง

Hospital	Influenza positive week 201905 th - 201908 th					Influenza positive week 201745 th - 201908 th				
	Tested	A unspecified	H1N1	H3N2	B	Tested	A unspecified	H1N1	H3N2	B
BCH	1,397	96	0	0	470	4,029	451	0	0	621
BCM	943	156	0	0	189	2,789	592	0	0	296
BCT	0	0	0	0	0	0	0	0	0	0
BHH	487	34	4	1	78	3,926	844	75	58	529
BHN	534	122	4	3	1	1,837	394	8	10	65
BHP	20	13	0	0	7	46	33	0	0	13
BHQ	1,104	217	8	4	0	4,164	792	31	26	385
BKH	123	30	0	0	42	296	99	0	0	54
BKN	600	89	0	0	105	1,937	266	0	0	184
BNH	1,263	242	7	0	0	4,721	1,058	15	6	1
BPD	0	0	0	0	0	0	0	0	0	0
BPH	2,421	567	0	2	0	7,378	1,540	6	5	552
BPK	1,011	258	1	2	0	4,135	1,116	4	2	300
BPL	884	57	0	0	169	2,137	137	0	0	186
BPR	200	20	0	0	44	669	110	0	0	54
BRH	3,204	106	0	0	925	8,436	256	1	3	1,266
BSH	591	142	0	0	63	1,725	425	0	0	125
BSN	1,039	141	0	0	207	4,173	638	0	0	380
BSR	269	19	0	0	97	1,232	334	0	0	206
BTH	506	98	0	0	18	1,892	219	0	0	62
BUD	698	73	4	0	130	2,454	300	13	0	200
DBK	375	108	0	0	31	1,554	474	0	0	93
MPH	0	0	0	0	0	0	0	0	0	0
NHS	792	12	72	35	99	3,335	55	304	208	217
PLD	245	57	0	0	69	754	159	0	0	104
PT1	360	92	0	0	96	1,243	325	0	0	170

Hospital	Influenza positive week 201905 th - 201908 th					Influenza positive week 201745 th - 201908 th				
	Tested	A unspecified	H1N1	H3N2	B	Tested	A unspecified	H1N1	H3N2	B
PT2	73	7	0	0	7	105	11	0	0	7
PT3	1,879	332	0	0	526	6,261	1,300	1	0	926
RAH	0	0	0	0	0	7	2	0	0	0
RPH	265	31	0	0	8	1,320	193	0	0	50
SCH	1,039	156	0	0	175	3,592	524	0	0	310
SCT	36	8	0	0	8	121	25	0	0	14
SIH	1,051	228	1	1	86	4,404	1,013	3	5	258
SNH	1,591	267	3	1	350	5,136	959	15	3	618
SRH	720	16	0	0	227	1,631	42	0	1	265
SSH	1,081	287	0	0	342	6,111	1,036	0	0	615
STH	407	62	0	0	109	1,468	271	0	0	200
SVH	2,254	484	14	11	0	8,750	2,051	68	46	667
Total	30,325	4,658	118	60	5,987	103,908	18,114	544	373	10,488

Note: BCH: Bangkok Chanthaburi Hospital, BCM: Bangkok Chiang Mai Hospital, BCT: Bangkok Hospital China Town, BHH: Bangkok Hatyai Hospital, BHN: Bangkok Hospital Hua-Hin, BHP: Bangkok Hospital Pakchong, BHQ: Bangkok Hospital Head Quarter, BKH: Bangkok Ratchasima Hospital, BKN: Bangkok Hospital Khon Kan, BNH: BNH Hospital, BPD: Bangkok Phrapradaeng Hospital, BPH: Bangkok Pattaya Hospital, BPK: Bangkok Phuket Hospital, BPL: Bangkok Pitsanulok Hospital, BRH: Bangkok Rayong Hospital, BSH: Bangkok Samui Hospital, BSN: Bangkok Sanamchan Hospital, BSR: Bangkok Hospital Surat, BTH: Bangkok Trat Hospital, BUD: Bangkok Udon Hospital, DBK: Deubk Hospital, MPH: Mueng Petch Hospital, NHS: N-Health services, RAH: Royal Angkor International Hospital, RPH: Royal Phnom Penh Hospital, RRH: Royal Rattanak Medical Service, SCH: Samitivej Chonburi Hospital, SIH: Siriroj International Hospital, SNH: Samitivej Srinakarın Hospital, SRH: Sri-Rayong Hospital, SSH: Samitivej Sriracha Hospital, STH: Samitivej Thonburi Hospital, SVH: Samitivej Hospital,

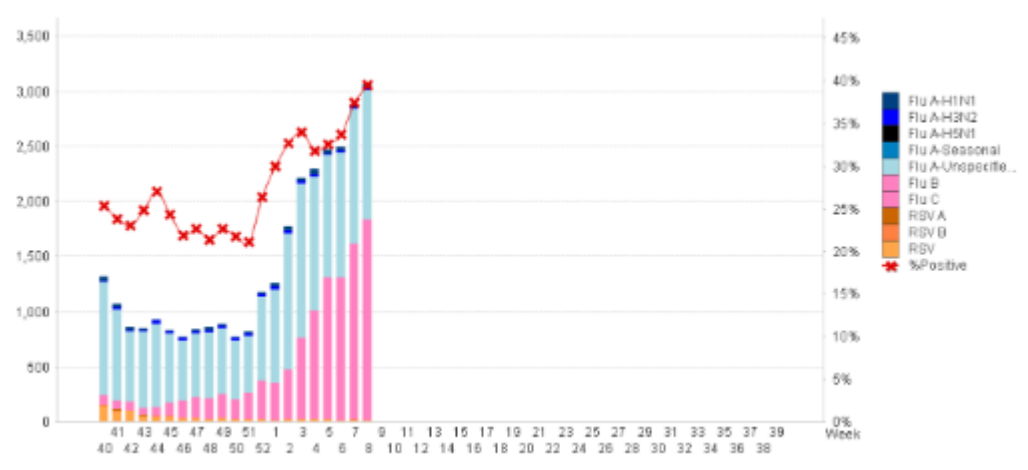


Figure 1 ผลการตรวจหาเชื้อไวรัสไข้หวัดใหญ่ จำแนกตามโรงพยาบาล จากการเฝ้าระวังทางห้องปฏิบัติการ 32 แห่ง จากกลุ่มตัวอย่างผู้ป่วย ILI ในแผนกผู้ป่วยนอก สัปดาห์ที่ 5th – 8th ระหว่าง 28 มกราคม – 24 กุมภาพันธ์ 2562

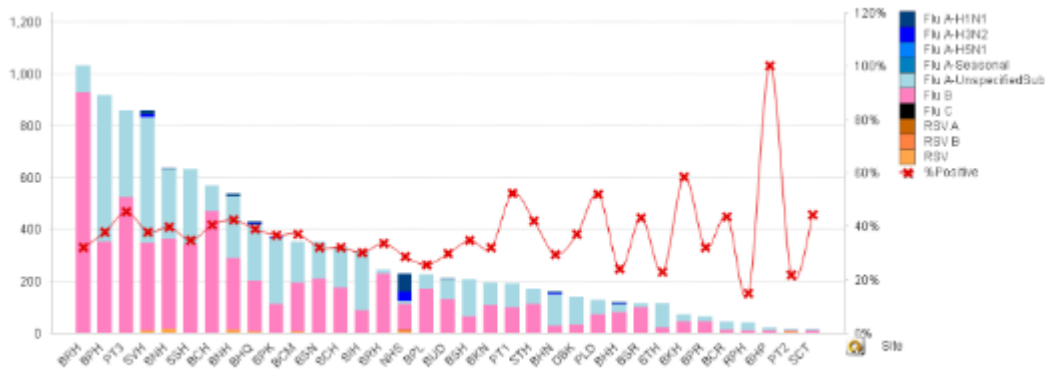


Figure 2 ผลการตรวจหาเชื้อไวรัสไข้หวัดใหญ่ จากการเฝ้าระวังทางห้องปฏิบัติการ 32 แห่ง จากกลุ่มตัวอย่างผู้ป่วย ILI ในแผนกผู้ป่วยนอก สะสม ตั้งแต่ 2 ตุลาคม 2560 – 24 กุมภาพันธ์ 2562 (ปี 2560-2561 สัปดาห์ที่ 201740 – 201908)

แหล่งข้อมูล

- 1 <http://www.thainihnic.org/influenza/main.php>
- 2 <http://www.cdc.gov/flu/weekly/>
- 3 http://www.who.int/influenza/gisrs_laboratory/flunet/en/
- 4 http://www.who.int/influenza/gisrs_laboratory/updates/summaryreport/en/

ที่ปรึกษา

1. นายแพทย์ ไพฑูริย์ บุญมา
2. แพทย์หญิง พรรณพิศ สุวรรณกุล
3. นายแพทย์ ชัยยศ คุณานุสนธิ์
4. นายแพทย์ ประวิช ตัญญาสิทธิสุนทร
5. นายแพทย์ พันเลิศ ปิยะราช

ขอขอบคุณผู้อำนวยการโรงพยาบาลเครือข่ายทั้ง 32 โรงพยาบาล