

## สถานการณ์การเฝ้าระวังทางห้องปฏิบัติการโรคไข้หวัดใหญ่

โรงพยาบาลในเครือ บริษัท กรุงเทพดุสิตเวชการ จำกัด (มหาชน)

Month 12<sup>th</sup> (Week 49 – Week 52) สัปดาห์ที่ 49<sup>th</sup> – 52<sup>nd</sup> ระหว่าง วันที่ 2 – 31 ธันวาคม 2562

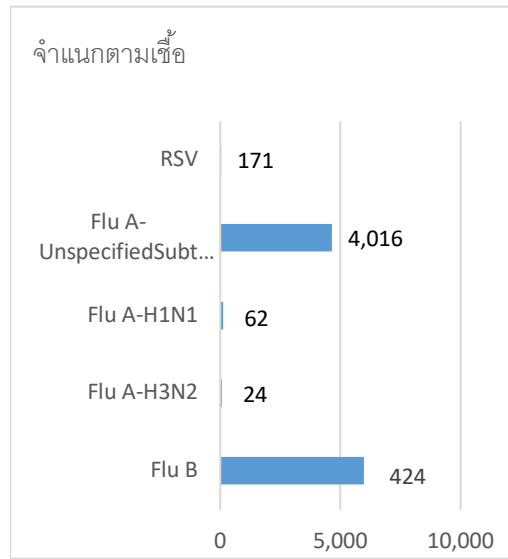
หมายเหตุ ข้อมูลทั้งหมดเป็นข้อมูลเบื้องต้น จึงขอให้พิจารณาก่อนนำข้อมูลไปใช้

- ในสัปดาห์ที่ 49<sup>th</sup> – 52<sup>nd</sup> พ.ศ. 2562 ศูนย์วิจัยสุขภาพกรุงเทพ ได้รับข้อมูลผลตรวจทางห้องปฏิบัติการ ตัวอย่างสิ่งส่งตรวจ (Nasopharyngeal swab) จำนวน 20,042 ตัวอย่าง จากการเฝ้าระวังทางห้องปฏิบัติการในเครือ 32 แห่ง ผลการตรวจทางห้องปฏิบัติการ ตรวจพบเชื้อเป็นผลบวกจำนวน 4,692 ตัวอย่าง คิดเป็นร้อยละ 23.41 จากตัวอย่างส่งตรวจทั้งหมด
- โดยพบสารพันธุกรรมไข้หวัดใหญ่ชนิด
  - Influenza A unspecified subtype 4,016 ตัวอย่าง
  - Influenza A H1N1 62 ตัวอย่าง
  - Influenza A H3N2 24 ตัวอย่าง
  - Influenza B 424 ตัวอย่าง
  - RSV 171 ตัวอย่าง
- การกระจายทางภูมิศาสตร์ : กระจาย
- แนวโน้ม: จำนวนผู้ติดเชื้อลดลงเมื่อเทียบกับเดือนที่ผ่านมา (พฤศจิกายน: 6,062/25,068(24.18%)
- ไข้หวัดใหญ่สายพันธุ์ที่พบมากที่สุด: Influenza A unspecified subtype
- คำแนะนำ: ศูนย์วิจัยสุขภาพกรุงเทพพยากรณ์ว่าในเดือนกันยายนจะมีแนวโน้มการติดเชื้อไข้หวัดเพิ่มขึ้น แนะนำให้ประชาชนดูแลสุขภาพให้แข็งแรง และฉีดวัคซีนป้องกันไข้หวัดใหญ่ชนิด 4 สายพันธุ์

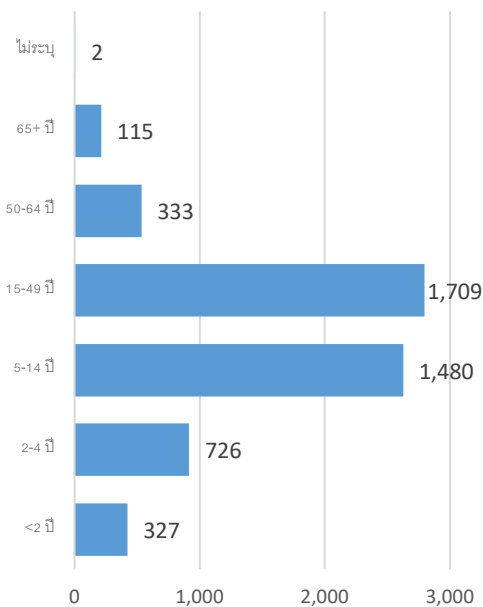
สรุป: ข้อมูลแสดงให้เห็นใช้หวัดใหญ่ยังคงกระจายหมุนเวียนในประเทศไทย

2019		ข้อมูล รพ. ในเครือ บริษัท กรุงเทพดุสิตเวชการ จำกัด (มหาชน)			ข้อมูลศูนย์ใช้หวัดใหญ่แห่งชาติ <sup>1</sup>		
สัปดาห์ที่	เดือน	Positive	Total # Tested	% Positive	Positive	Total # Tested	% Positive
23-26	June	4,253	19,380	21.95			
27-30	July	5,505	22,541	24.42			
31-35	August	5,427	24,876	21.82			
36-39	September	8,884	28,636	31.02			
40-43	October	6,721	24,082	27.91			
44-48	November	6,062	25,068	24.18			
49-52	December	4,692	20,042	23.41			

ข้อมูลสัปดาห์ที่ 49<sup>th</sup> – 52<sup>nd</sup> ระหว่าง  
วันที่ 2 – 31 ธันวาคม 2562



จำแนกตามอายุ

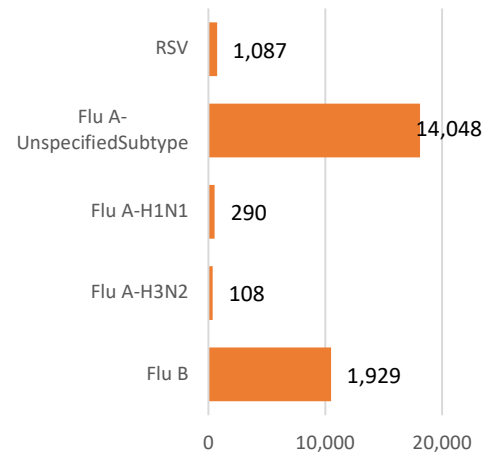


จำแนกตามเพศ

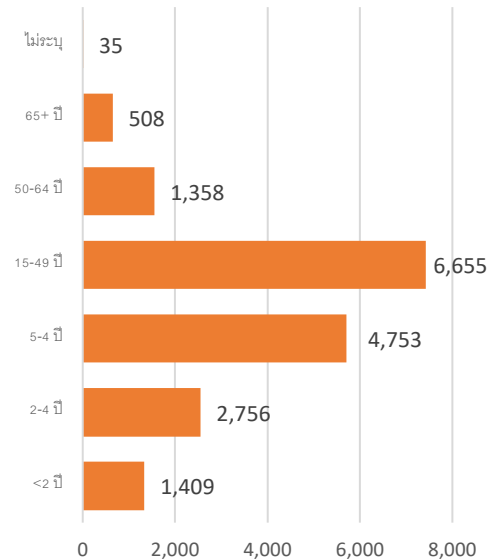
ชาย – 2,285      หญิง – 2,407

ข้อมูลสะสมตั้งแต่ 2 ตุลาคม 2560 – 31 ธันวาคม  
2562 (ปี 2560-2561 สัปดาห์ที่ 201740 – 201952)

จำแนกตามเชื้อ



จำแนกตามอายุ



จำแนกตามเพศ

ชาย – 8,569      หญิง – 8,902

## รายงานจำนวนตัวอย่างจากผู้ป่วย ILI ในแผนกผู้ป่วยนอกทั้งหมด

ที่ส่งตรวจ และผลการตรวจหาเชื้อไวรัสไข้หวัดใหญ่ประจำสัปดาห์ที่ 49<sup>th</sup> - 52<sup>nd</sup> ระหว่าง 2 - 31 ธันวาคม 2562

และ ข้อมูลสะสมสัปดาห์ที่ 201740 - 201952 ระหว่างวันที่ 2 ตุลาคม 2560 - 31 ธันวาคม 2562 จากการเฝ้าระวังทางห้องปฏิบัติการ 32 แห่ง

Hospital	Influenza positive week 201949 <sup>th</sup> - 201952 <sup>nd</sup>					Influenza positive week 201749 <sup>th</sup> - 201952 <sup>nd</sup>				
	Tested	A unspecified	H1N1	H3N2	B	Tested	A unspecified	H1N1	H3N2	B
BCH	672	96	0	0	4	2,379	424	0	0	54
BCM	851	310	0	0	18	2,285	588	0	0	70
BCT	0	0	0	0	0	0	0	0	0	0
BHH	607	175	6	3	20	1,970	578	11	10	81
BHN	391	73	0	0	14	1,043	183	2	4	27
BHP	11	11	0	0	0	25	25	0	0	0
BHQ	841	236	1	0	21	2,583	675	5	3	63
BKH	45	25	0	0	0	160	68	0	0	11
BKN	475	73	0	0	5	1,450	275	0	0	29
BNH	861	231	1	0	18	3,025	703	12	0	73
BPD	0	0	0	0	0	0	0	0	0	0
BPH	1,201	255	1	1	17	4,062	886	8	4	82
BPK	686	125	0	0	40	2,200	496	0	0	119
BPL	419	61	0	0	6	1,728	297	0	0	71
BPR	172	28	0	0	1	566	94	0	0	5
BRH	1,573	54	4	0	35	6,800	223	7	1	185
BSH	311	54	0	0	9	899	158	0	0	45
BSN	835	162	0	0	4	3,199	798	0	0	43
BSR	209	30	0	0	3	923	254	0	0	48
BTH	406	36	0	0	6	1,113	117	0	0	15
BUD	569	127	1	0	17	1,963	410	13	0	76
DBK	263	43	0	0	25	793	189	0	0	52
MPH	0	0	0	0	0	0	0	0	0	0
NHS	413	13	38	16	3	1,640	25	184	67	25
PLD	141	27	0	0	0	544	144	0	0	11
PT1	254	78	0	0	5	881	261	0	0	19

Hospital	Influenza positive week 201949 <sup>th</sup> - 201952 <sup>nd</sup>					Influenza positive week 201749 <sup>th</sup> - 201952 <sup>nd</sup>				
	Tested	A unspecified	H1N1	H3N2	B	Tested	A unspecified	H1N1	H3N2	B
PT2	69	8	0	0	0	269	42	0	0	2
PT3	1,057	251	0	0	17	3,614	918	0	0	85
RAH	145	38	0	0	4	373	77	0	0	11
RPH	472	123	0	0	6	1,202	265	0	0	35
SCH	864	240	0	0	29	3,029	886	0	0	117
SCT	24	4	0	0	0	93	17	0	0	3
SIH	0	0	0	0	0	36	11	0	0	5
SNH	1,000	272	2	2	24	3,322	799	10	4	87
SRH	437	25	0	0	10	1,613	87	0	0	48
SSH	1,160	204	0	1	19	4,546	1,092	0	1	80
STH	229	45	0	0	3	897	180	0	0	18
SVH	1,552	328	8	1	15	5,511	1,269	38	14	151
<b>Total</b>	<b>20,042</b>	<b>4,016</b>	<b>62</b>	<b>24</b>	<b>424</b>	<b>69,162</b>	<b>14,048</b>	<b>290</b>	<b>108</b>	<b>1,929</b>

Note: BCH: Bangkok Chanthaburi Hospital, BCM: Bangkok Chiang Mai Hospital, BCT: Bangkok Hospital China Town, BHH: Bangkok Hatyai Hospital, BHN: Bangkok Hospital Hua-Hin, BHP: Bangkok Hospital Pakchong, BHQ: Bangkok Hospital Head Quarter, BKH: Bangkok Ratchasima Hospital, BKN: Bangkok Hospital Khon Kan, BNH: BNH Hospital, BPD: Bangkok Phrapradaeng Hospital, BPH: Bangkok Pattaya Hospital, BPK: Bangkok Phuket Hospital, BPL: Bangkok Pitsanulok Hospital, BRH: Bangkok Rayong Hospital, BSH: Bangkok Samui Hospital, BSN: Bangkok Sanamchan Hospital, BSR: Bangkok Hospital Surat, BTH: Bangkok Trat Hospital, BUD: Bangkok Udon Hospital, DBK: Deubk Hospital, MPH: Mueng Petch Hospital, NHS: N-Health services, RAH: Royal Angkor International Hospital, RPH: Royal Phnom Penh Hospital, RRH: Royal Rattanak Medical Service, SCH: Samitivej Chonburi Hospital, SIH: Siriroj International Hospital, SNH: Samitivej Srinakarın Hospital, SRH: Sri-Rayong Hospital, SSH: Samitivej Sriracha Hospital, STH: Samitivej Thonburi Hospital, SVH: Samitivej Hospital,

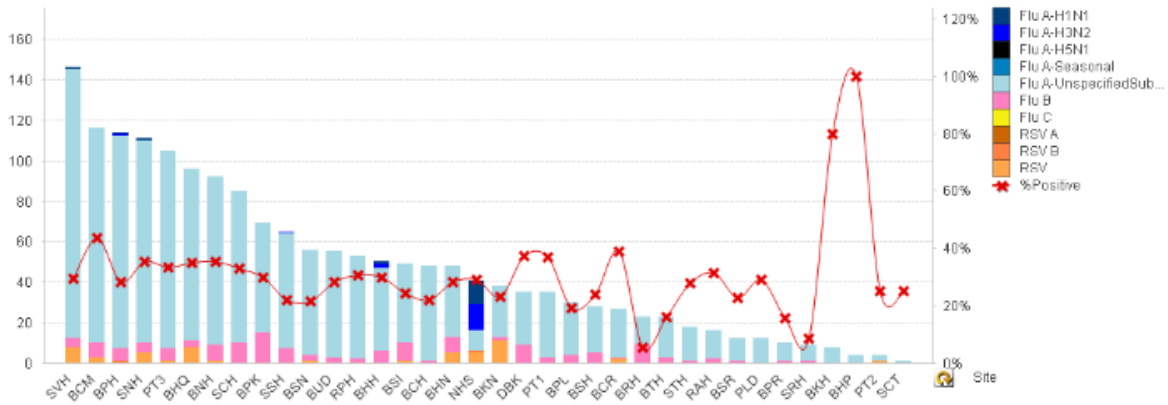


Figure 1 ผลการตรวจหาเชื้อไวรัสไข้หวัดใหญ่ จำแนกตามโรงพยาบาล จากการเฝ้าระวังทางห้องปฏิบัติการ 32 แห่ง จากกลุ่มตัวอย่างผู้ป่วย ILI ในแผนกผู้ป่วยนอก สัปดาห์ที่ 49<sup>th</sup> – 52<sup>nd</sup> ระหว่าง 2 – 31 ธันวาคม 2562

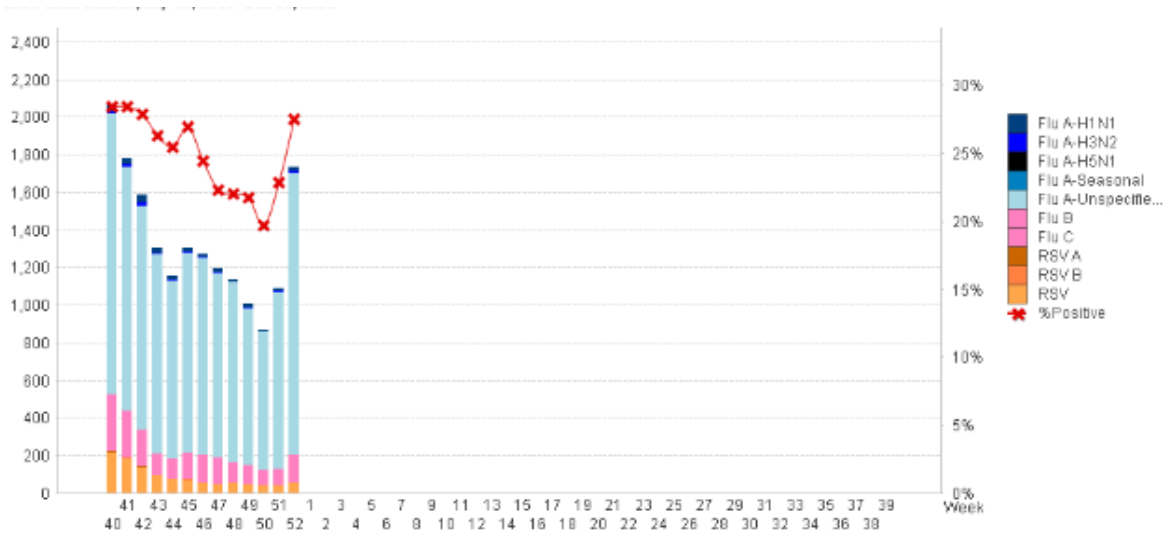


Figure 2 ผลการตรวจหาเชื้อไวรัสไข้หวัดใหญ่ จากการเฝ้าระวังทางห้องปฏิบัติการ 32 แห่ง จากกลุ่มตัวอย่างผู้ป่วย ILI ในแผนกผู้ป่วยนอก สะสม ตั้งแต่ 2 ตุลาคม 2560 – 31 ธันวาคม 2562 (ปี 2560-2561 สัปดาห์ที่ 201740 – 201952)

#### แหล่งข้อมูล

- 1 <http://www.thainihnc.org/influenza/main.php>
- 2 <http://www.cdc.gov/flu/weekly/>
- 3 [http://www.who.int/influenza/gisrs\\_laboratory/flunet/en/](http://www.who.int/influenza/gisrs_laboratory/flunet/en/)
- 4 [http://www.who.int/influenza/gisrs\\_laboratory/updates/summaryreport/en/](http://www.who.int/influenza/gisrs_laboratory/updates/summaryreport/en/)

#### ที่ปรึกษา

1. นายแพทย์ ไพฑูริย์ บุญมา
2. แพทย์หญิง พรรณพิศ สุวรรณกุล
3. นายแพทย์ ชัยยศ คุณานุสนธิ์
4. นายแพทย์ ประวิช ตัญญาสิทธิสุนทร
5. นายแพทย์ พันเลิศ ปิยะราช

ขอขอบคุณผู้อำนวยการโรงพยาบาลเครือข่ายทั้ง 32 โรงพยาบาล