

สถานการณ์การเฝ้าระวังทางห้องปฏิบัติการโรคไข้หวัดใหญ่

โรงพยาบาลในเครือ บริษัท กรุงเทพดุสิตเวชการ จำกัด (มหาชน)

Month 11st (Week 44 – Week 48) สัปดาห์ที่ 44th – 48th ระหว่าง วันที่ 28 ตุลาคม – 1 ธันวาคม 2562

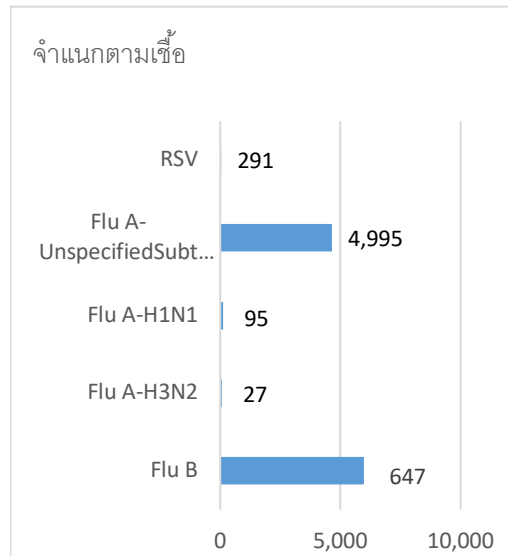
หมายเหตุ ข้อมูลทั้งหมดเป็นข้อมูลเบื้องต้น จึงขอให้พิจารณาก่อนนำข้อมูลไปใช้

- ในสัปดาห์ที่ 44th – 48th พ.ศ. 2562 ศูนย์วิจัยสุขภาพกรุงเทพ ได้รับข้อมูลผลตรวจทางห้องปฏิบัติการ ตัวอย่างส่งตรวจ (Nasopharyngeal swab) จำนวน 25,068 ตัวอย่าง จากการเฝ้าระวังทางห้องปฏิบัติการในเครือ 32 แห่ง ผลการตรวจทางห้องปฏิบัติการ ตรวจพบเชื้อเป็นผลบวกจำนวน 6,062 ตัวอย่าง คิดเป็นร้อยละ 24.18 จากตัวอย่างส่งตรวจทั้งหมด
- โดยพบสารพันธุกรรมไข้หวัดใหญ่ชนิด
 - Influenza A unspecified subtype 4,995 ตัวอย่าง
 - Influenza A H1N1 95 ตัวอย่าง
 - Influenza A H3N2 27 ตัวอย่าง
 - Influenza B 647 ตัวอย่าง
 - RSV 291 ตัวอย่าง
- การกระจายทางภูมิศาสตร์ : กระจาย
- แนวโน้ม: จำนวนผู้ติดเชื้อ**เพิ่มขึ้น**เมื่อเทียบกับเดือนที่ผ่านมา (ตุลาคม: 6,721/24,082(27.91%)
- ไข้หวัดใหญ่สายพันธุ์ที่พบมากที่สุด: Influenza A unspecified subtype
- คำแนะนำ: ศูนย์วิจัยสุขภาพกรุงเทพพยากรณ์ว่าในเดือนกันยายนจะมีแนวโน้มการติดเชื้อไข้หวัดเพิ่มขึ้น แนะนำให้ประชาชนดูแลสุขภาพให้แข็งแรง และฉีดวัคซีนป้องกันไข้หวัดใหญ่ชนิด 4 สายพันธุ์

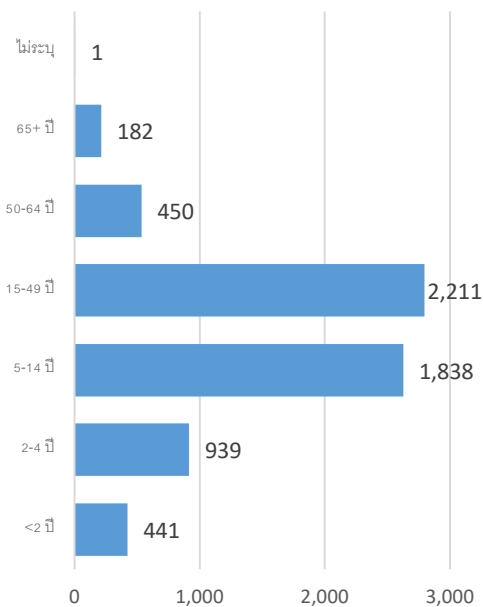
สรุป: ข้อมูลแสดงให้เห็นใช้หวัดใหญ่ยังคงกระจายหมุนเวียนในประเทศไทย

2019		ข้อมูล รพ. ในเครือ บริษัท กรุงเทพดุสิตเวชการ จำกัด (มหาชน)			ข้อมูลศูนย์ใช้หวัดใหญ่แห่งชาติ ¹		
สัปดาห์ที่	เดือน	Positive	Total # Tested	% Positive	Positive	Total # Tested	% Positive
18-22	May	4,086	17,369	23.52			
23-26	June	4,253	19,380	21.95			
27-30	July	5,505	22,541	24.42			
31-35	August	5,427	24,876	21.82			
36-39	September	8,884	28,636	31.02			
40-43	October	6,721	24,082	27.91			
44-48	November	6,062	25,068	24.18			

ข้อมูลสัปดาห์ที่ 44th – 48th ระหว่าง
วันที่ 28 ตุลาคม – 1 ธันวาคม 2562



จำแนกตามอายุ

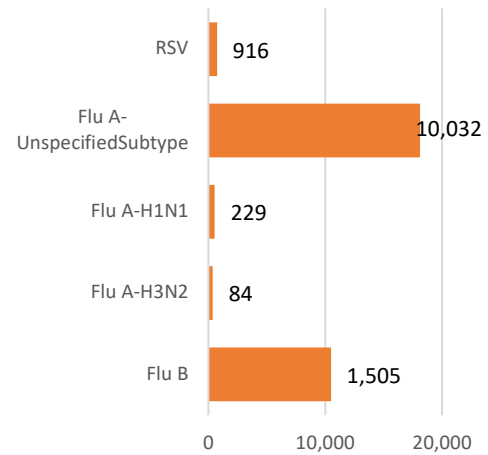


จำแนกตามเพศ

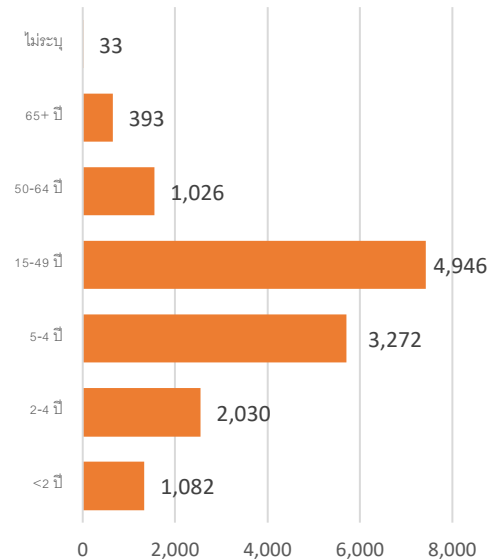
ชาย – 3,061 หญิง – 3,001

ข้อมูลสะสมตั้งแต่ 2 ตุลาคม 2560 – 1 ธันวาคม
2562 (ปี 2560-2561 สัปดาห์ที่ 201740 – 201948)

จำแนกตามเชื้อ



จำแนกตามอายุ



จำแนกตามเพศ

ชาย – 6,285 หญิง – 6,495

รายงานจำนวนตัวอย่างจากผู้ป่วย ILI ในแผนกผู้ป่วยนอกทั้งหมด

ที่สุ่มส่งตรวจ และผลการตรวจหาเชื้อไวรัสไข้หวัดใหญ่ประจำสัปดาห์ที่ 44th - 48th ระหว่าง 28 ตุลาคม - 1 ธันวาคม 2562 และ ข้อมูลสะสมสัปดาห์ที่ 201740 - 201948 ระหว่างวันที่ 2 ตุลาคม 2560 - 1 ธันวาคม 2562 จากการเฝ้าระวังทางห้องปฏิบัติการ 32 แห่ง

Hospital	Influenza positive week 201944 th - 201948 th					Influenza positive week 201745 th - 201948 th				
	Tested	A unspecified	H1N1	H3N2	B	Tested	A unspecified	H1N1	H3N2	B
BCH	869	163	0	0	16	1,708	328	0	0	50
BCM	847	201	0	0	31	1,434	278	0	0	52
BCT	0	0	0	0	0	0	0	0	0	0
BHH	667	201	2	2	0	1,363	403	5	7	61
BHN	305	57	0	0	6	652	110	2	4	13
BHP	10	10	0	0	0	14	0	0	0	14
BHQ	835	209	2	1	24	1,745	439	4	3	42
BKH	59	25	0	0	4	115	43	0	0	11
BKN	485	99	0	0	5	975	202	0	0	24
BNH	1,007	186	5	0	18	2,164	472	11	0	55
BPD	0	0	0	0	0	0	0	0	0	0
BPH	1,519	334	4	2	20	2,861	631	7	3	65
BPK	769	167	0	0	28	1,514	371	0	0	79
BPL	600	112	0	0	14	1,309	236	0	0	65
BPR	210	37	0	0	1	394	66	0	0	4
BRH	2,878	105	2	0	93	5,228	169	3	1	150
BSH	298	52	0	0	15	588	104	0	0	36
BSN	1,159	288	0	0	12	2,364	636	0	0	39
BSR	382	120	0	0	23	714	224	0	0	45
BTH	389	48	0	0	4	707	81	0	0	9
BUD	685	143	9	0	23	1,395	283	12	0	59
DBK	284	59	0	0	13	530	146	0	0	27
MPH	0	0	0	0	0	0	0	0	0	0
NHS	513	5	51	16	9	1,227	12	146	51	22
PLD	178	38	0	0	1	403	117	0	0	11
PT1	311	82	0	0	7	627	183	0	0	14

Hospital	Influenza positive week 201944 th - 201948 th					Influenza positive week 201745 th - 201948 th				
	Tested	A unspecified	H1N1	H3N2	B	Tested	A unspecified	H1N1	H3N2	B
PT2	81	10	0	0	1	200	34	0	0	2
PT3	1,272	311	0	0	31	2,557	667	0	0	68
RAH	121	24	0	0	2	228	39	0	0	7
RPH	433	82	0	0	14	730	142	0	0	29
SCH	1,143	350	0	0	38	2,165	646	0	0	88
SCT	37	6	0	0	1	69	13	0	0	3
SIH	0	0	0	0	0	36	11	0	0	5
SNH	1,142	273	4	1	21	2,325	527	8	2	63
SRH	679	37	0	0	24	1,176	62	0	0	38
SSH	1,759	465	0	0	24	3,388	888	0	0	61
STH	318	53	0	0	2	668	135	0	0	15
SVH	1,914	429	16	5	70	3,962	941	31	13	136
Total	25,068	4,995	95	27	647	49,135	10,032	229	84	1,505

Note: BCH: Bangkok Chanthaburi Hospital, BCM: Bangkok Chiang Mai Hospital, BCT: Bangkok Hospital China Town, BHH: Bangkok Hatyai Hospital, BHN: Bangkok Hospital Hua-Hin, BHP: Bangkok Hospital Pakchong, BHQ: Bangkok Hospital Head Quarter, BKH: Bangkok Ratchasima Hospital, BKN: Bangkok Hospital Khon Kan, BNH: BNH Hospital, BPD: Bangkok Phrapradaeng Hospital, BPH: Bangkok Pattaya Hospital, BPK: Bangkok Phuket Hospital, BPL: Bangkok Pitsanulok Hospital, BRH: Bangkok Rayong Hospital, BSH: Bangkok Samui Hospital, BSN: Bangkok Sanamchan Hospital, BSR: Bangkok Hospital Surat, BTH: Bangkok Trat Hospital, BUD: Bangkok Udon Hospital, DBK: Deubk Hospital, MPH: Mueng Petch Hospital, NHS: N-Health services, RAH: Royal Angkor International Hospital, RPH: Royal Phnom Penh Hospital, RRH: Royal Rattanak Medical Service, SCH: Samitivej Chonburi Hospital, SIH: Siriroj International Hospital, SNH: Samitivej Srinakarın Hospital, SRH: Sri-Rayong Hospital, SSH: Samitivej Sriracha Hospital, STH: Samitivej Thonburi Hospital, SVH: Samitivej Hospital,

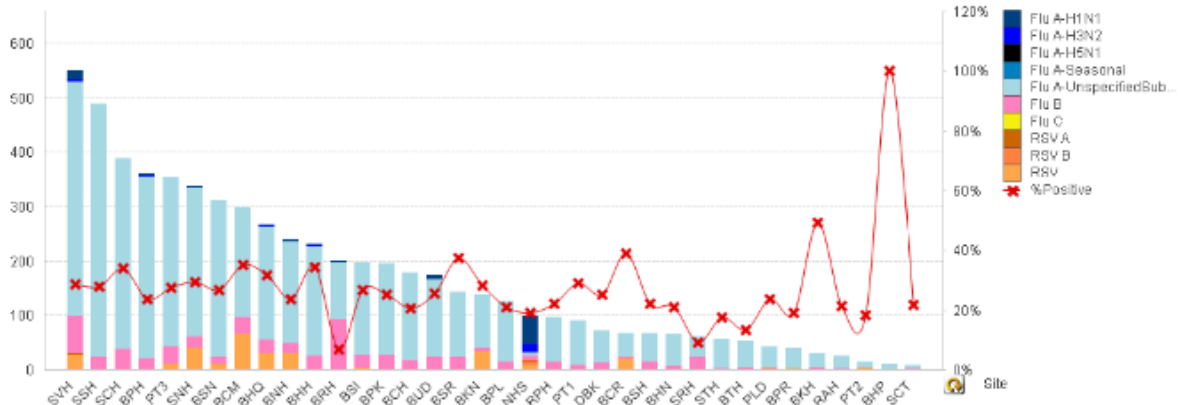


Figure 1 ผลการตรวจหาเชื้อไวรัสไข้หวัดใหญ่ จำแนกตามโรงพยาบาล จากการเฝ้าระวังทางห้องปฏิบัติการ 32 แห่ง จากกลุ่มตัวอย่างผู้ป่วย ILI ในแผนกผู้ป่วยนอก สัปดาห์ที่ 44th - 48th ระหว่าง 28 ตุลาคม - 1 ธันวาคม 2562

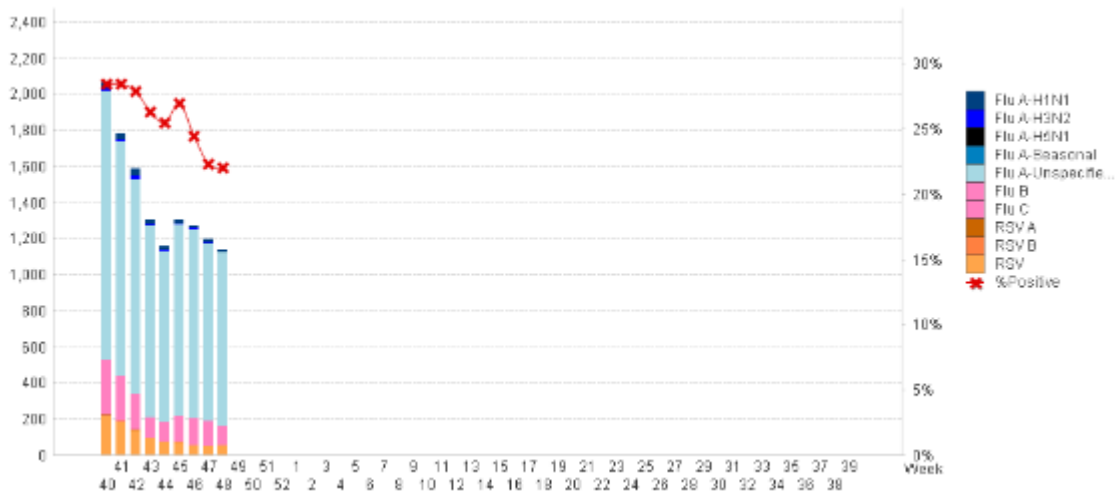


Figure 2 ผลการตรวจหาเชื้อไวรัสไข้หวัดใหญ่ จากการเฝ้าระวังทางห้องปฏิบัติการ 32 แห่ง จากกลุ่มตัวอย่างผู้ป่วย ILI ในแผนกผู้ป่วยนอก สะสม ตั้งแต่ 2 ตุลาคม 2560 - 1 ธันวาคม 2562 (ปี 2560-2561 สัปดาห์ที่ 201740 - 201948)

แหล่งข้อมูล

- 1 <http://www.thainhnic.org/influenza/main.php>
- 2 <http://www.cdc.gov/flu/weekly/>
- 3 http://www.who.int/influenza/gisrs_laboratory/flunet/en/
- 4 http://www.who.int/influenza/gisrs_laboratory/updates/summaryreport/en/

ที่ปรึกษา

1. นายแพทย์ ไพฑูริย์ บุญมา
2. แพทย์หญิง พรรณพิศ สุวรรณกุล
3. นายแพทย์ ชัยยศ คุณานันสนธิ์
4. นายแพทย์ ประวิช ตัญญุสิทธิสุนทร
5. นายแพทย์ พันเลิศ ปิยะราช

ขอขอบคุณผู้อำนวยการโรงพยาบาลเครือข่ายทั้ง 32 โรงพยาบาล