

สถานการณ์การเฝ้าระวังทางห้องปฏิบัติการโรคไข้หวัดใหญ่

โรงพยาบาลในเครือ บริษัท กรุงเทพดุสิตเวชการ จำกัด (มหาชน)

Month 10th (Week 40 – Week 43) สัปดาห์ที่ 40th – 43rd ระหว่าง วันที่ 30 กันยายน – 27 ตุลาคม 2562

หมายเหตุ ข้อมูลทั้งหมดเป็นข้อมูลเบื้องต้น จึงขอให้พิจารณาก่อนนำข้อมูลไปใช้

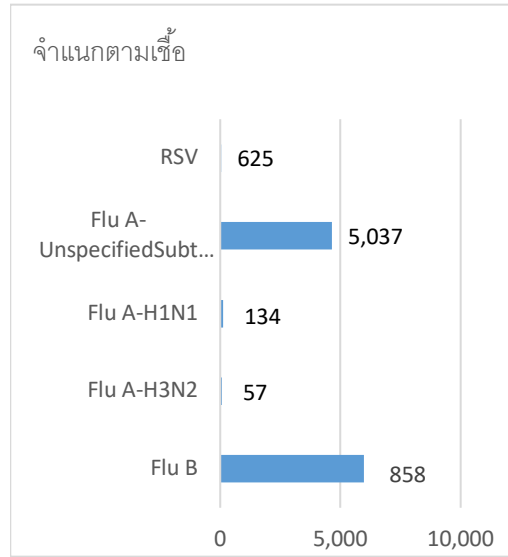
- ในสัปดาห์ที่ 40th – 43rd พ.ศ. 2562 ศูนย์วิจัยสุขภาพกรุงเทพ ได้รับข้อมูลผลตรวจทางห้องปฏิบัติการ ตัวอย่างส่งตรวจ (Nasopharyngeal swab) จำนวน 24,082 ตัวอย่าง จากการเฝ้าระวังทางห้องปฏิบัติการในเครือ 32 แห่ง ผลการตรวจทางห้องปฏิบัติการ ตรวจพบเชื้อเป็นผลบวกจำนวน 6,721 ตัวอย่าง คิดเป็นร้อยละ 27.91 จากตัวอย่างส่งตรวจทั้งหมด
- โดยพบสารพันธุกรรมไข้หวัดใหญ่ชนิด

• Influenza A unspecified subtype	5,037	ตัวอย่าง
• Influenza A H1N1	134	ตัวอย่าง
• Influenza A H3N2	57	ตัวอย่าง
• Influenza B	858	ตัวอย่าง
• RSV	625	ตัวอย่าง
- การกระจายทางภูมิศาสตร์ : กระจาย
- แนวโน้ม: จำนวนผู้ติดเชื้อลดลงเมื่อเทียบกับเดือนที่ผ่านมา (กันยายน: 8,884/28,636(31.02%)
- ไข้หวัดใหญ่สายพันธุ์ที่พบมากที่สุด: Influenza A unspecified subtype
- คำแนะนำ: ศูนย์วิจัยสุขภาพกรุงเทพพยากรณ์ว่าในเดือนกันยายนจะมีแนวโน้มการติดเชื้อไข้หวัดเพิ่มขึ้น แนะนำให้ประชาชนดูแลสุขภาพให้แข็งแรง และฉีดวัคซีนป้องกันไข้หวัดใหญ่ชนิด 4 สายพันธุ์

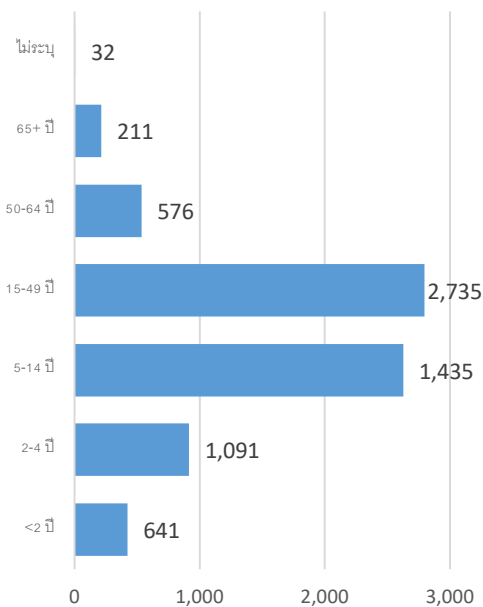
สรุป: ข้อมูลแสดงให้เห็นใช้หวัดใหญ่ยังคงกระจายหมุนเวียนในประเทศไทย

2019		ข้อมูล รพ. ในเครือ บริษัท กรุงเทพดุสิตเวชการ จำกัด (มหาชน)			ข้อมูลศูนย์ใช้หวัดใหญ่แห่งชาติ ¹		
สัปดาห์ที่	เดือน	Positive	Total # Tested	% Positive	Positive	Total # Tested	% Positive
18-22	May	4,086	17,369	23.52			
23-26	June	4,253	19,380	21.95			
27-30	July	5,505	22,541	24.42			
31-35	August	5,427	24,876	21.82			
36-39	September	8,884	28,636	31.02			
40-43	October	6,721	24,082	27.91			

ข้อมูลสัปดาห์ที่ 40th – 43rd ระหว่าง
วันที่ 30 กันยายน – 27 ตุลาคม 2562



จำแนกตามอายุ

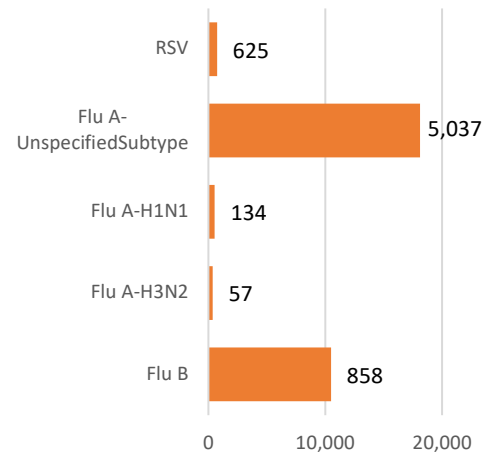


จำแนกตามเพศ

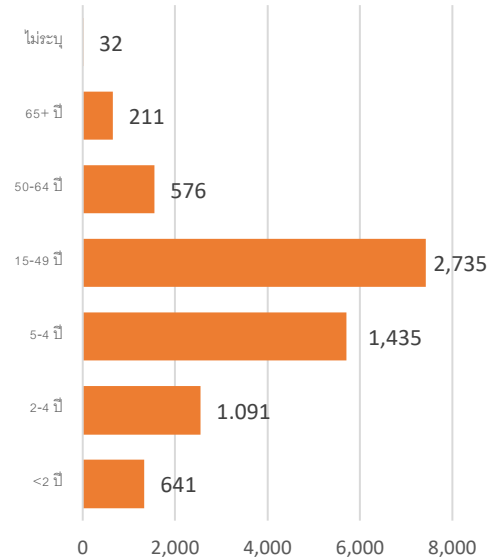
ชาย – 3,284 หญิง – 3,434

ข้อมูลสะสมตั้งแต่ 2 ตุลาคม 2560 – 27 ตุลาคม
2562 (ปี 2560-2561 สัปดาห์ที่ 201740 – 201943)

จำแนกตามเชื้อ



จำแนกตามอายุ



จำแนกตามเพศ

ชาย – 3,284 หญิง – 3,434

รายงานจำนวนตัวอย่างจากผู้ป่วย ILI ในแผนกผู้ป่วยนอกทั้งหมด

ที่สุ่มส่งตรวจ และผลการตรวจหาเชื้อไวรัสไข้หวัดใหญ่ประจำสัปดาห์ที่ 40th - 43rd ระหว่าง 30 กันยายน - 27 ตุลาคม 2562 และ ข้อมูลสะสมสัปดาห์ที่ 201740 - 201943 ระหว่างวันที่ 2 ตุลาคม 2560 - 27 ตุลาคม 2562 จากการเฝ้าระวังทางห้องปฏิบัติการ 32 แห่ง

Hospital	Influenza positive week 201940 th - 201943 rd					Influenza positive week 201745 th - 201943 rd				
	Tested	A unspecified	H1N1	H3N2	B	Tested	A unspecified	H1N1	H3N2	B
BCH	839	165	0	0	34	839	165	0	0	34
BCM	587	77	0	0	21	587	77	0	0	21
BCT	0	0	0	0	0	0	0	0	0	0
BHH	696	202	3	5	36	696	202	3	5	36
BHN	348	53	2	4	7	348	53	2	4	7
BHP	4	4	0	0	0	4	4	0	0	0
BHQ	914	230	2	2	18	914	230	2	2	18
BKH	56	18	0	0	7	56	18	0	0	7
BKN	490	103	0	0	19	490	103	0	0	19
BNH	1,158	286	6	0	37	1,158	286	6	0	37
BPD	0	0	0	0	0	0	0	0	0	0
BPH	1,342	297	3	1	45	1,342	297	3	1	45
BPK	745	204	0	0	51	745	204	0	0	51
BPL	709	124	0	0	51	709	124	0	0	51
BPR	185	29	0	0	3	185	29	0	0	3
BRH	2,350	64	1	1	57	2,350	64	1	1	57
BSH	290	52	0	0	21	290	52	0	0	21
BSN	1,205	348	0	0	27	1,205	348	0	0	27
BSR	332	104	0	0	22	332	104	0	0	22
BTH	318	33	0	0	5	318	33	0	0	5
BUD	711	140	3	0	36	711	140	3	0	36
DBK	246	87	0	0	14	246	87	0	0	14
MPH	0	0	0	0	0	0	0	0	0	0
NHS	714	7	95	35	13	714	7	95	35	13
PLD	225	79	0	0	10	225	79	0	0	10
PT1	317	101	0	0	7	317	101	0	0	7

Hospital	Influenza positive week 201940 th - 201943 rd					Influenza positive week 201745 th - 201943 rd				
	Tested	A unspecified	H1N1	H3N2	B	Tested	A unspecified	H1N1	H3N2	B
PT2	119	24	0	0	1	119	24	0	0	1
PT3	1,285	356	0	0	37	1,285	356	0	0	37
RAH	107	15	0	0	5	107	15	0	0	5
RPH	297	60	0	0	15	297	60	0	0	15
SCH	1,023	296	0	0	50	1,023	296	0	0	50
SCT	32	7	0	0	2	32	7	0	0	2
SIH	36	11	0	0	5	36	11	0	0	5
SNH	1,184	254	4	1	42	1,184	254	4	1	42
SRH	497	25	0	0	14	497	25	0	0	14
SSH	1,630	423	0	0	37	1,630	423	0	0	37
STH	350	82	0	0	13	350	82	0	0	13
SVH	2,050	512	15	8	66	2,050	512	15	8	66
Total	24,082	5,037	134	57	858	24,082	5,037	134	57	858

Note: BCH: Bangkok Chanthaburi Hospital, BCM: Bangkok Chiang Mai Hospital, BCT: Bangkok Hospital China Town, BHH: Bangkok Hatyai Hospital, BHN: Bangkok Hospital Hua-Hin, BHP: Bangkok Hospital Pakchong, BHQ: Bangkok Hospital Head Quarter, BKH: Bangkok Ratchasima Hospital, BKN: Bangkok Hospital Khon Kan, BNH: BNH Hospital, BPD: Bangkok Phrapradaeng Hospital, BPH: Bangkok Pattaya Hospital, BPK: Bangkok Phuket Hospital, BPL: Bangkok Pitsanulok Hospital, BRH: Bangkok Rayong Hospital, BSH: Bangkok Samui Hospital, BSN: Bangkok Sanamchan Hospital, BSR: Bangkok Hospital Surat, BTH: Bangkok Trat Hospital, BUD: Bangkok Udon Hospital, DBK: Deubk Hospital, MPH: Mueng Petch Hospital, NHS: N-Health services, RAH: Royal Angkor International Hospital, RPH: Royal Phnom Penh Hospital, RRH: Royal Rattanak Medical Service, SCH: Samitivej Chonburi Hospital, SIH: Siriroj International Hospital, SNH: Samitivej Srinakarın Hospital, SRH: Sri-Rayong Hospital, SSH: Samitivej Sriracha Hospital, STH: Samitivej Thonburi Hospital, SVH: Samitivej Hospital,

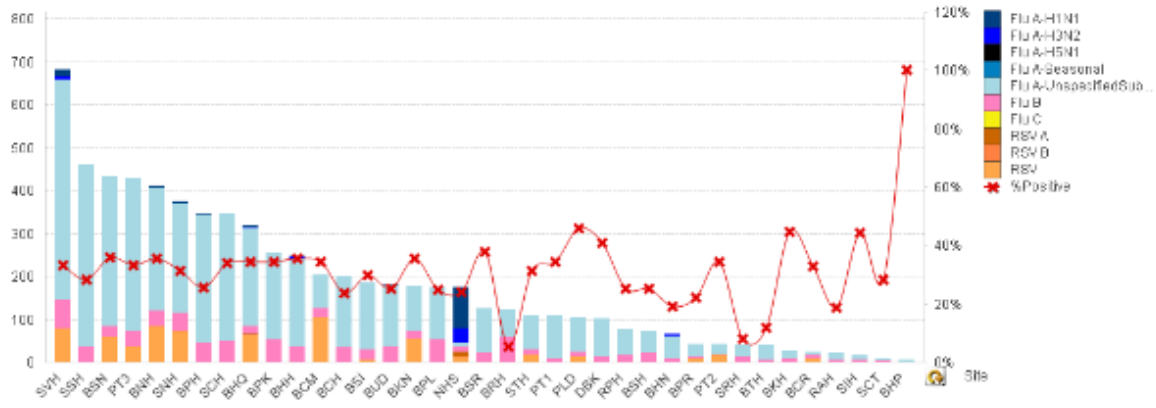


Figure 1 ผลการตรวจหาเชื้อไวรัสไข้หวัดใหญ่ จำแนกตามโรงพยาบาล จากการเฝ้าระวังทางห้องปฏิบัติการ 32 แห่ง จากกลุ่มตัวอย่างผู้ป่วย ILI ในแผนกผู้ป่วยนอก สัปดาห์ที่ 40th – 43rd ระหว่าง 30 กันยายน – 27 ตุลาคม 2562

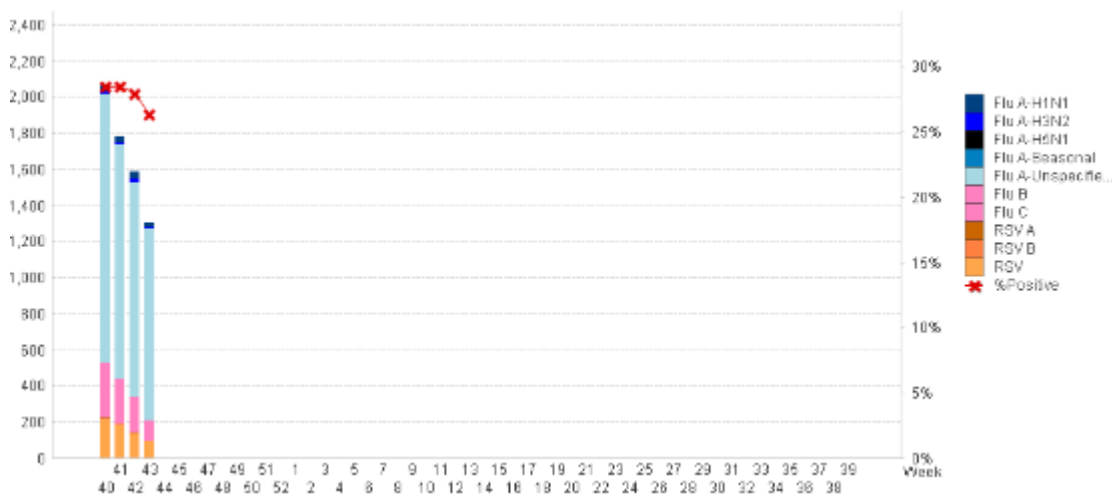


Figure 2 ผลการตรวจหาเชื้อไวรัสไข้หวัดใหญ่ จากการเฝ้าระวังทางห้องปฏิบัติการ 32 แห่ง จากกลุ่มตัวอย่างผู้ป่วย ILI ในแผนกผู้ป่วยนอก สัปดาห์ตั้งแต่ 2 ตุลาคม 2560 – 27 ตุลาคม 2562 (ปี 2560-2561 สัปดาห์ที่ 201740 – 201943)

แหล่งข้อมูล

- 1 <http://www.thainihnc.org/influenza/main.php>
- 2 <http://www.cdc.gov/flu/weekly/>
- 3 http://www.who.int/influenza/gisrs_laboratory/flunet/en/
- 4 http://www.who.int/influenza/gisrs_laboratory/updates/summaryreport/en/

ที่ปรึกษา

1. นายแพทย์ ไพฑูริย์ บุญมา
2. แพทย์หญิง พรรณพิศ สุวรรณกุล
3. นายแพทย์ ชัยยศ คุณานุสนธิ์
4. นายแพทย์ ประวิศ ตัญญาสิทธิสุนทร
5. นายแพทย์ พันเลิศ ปิยะราช

ขอขอบคุณผู้อำนวยการโรงพยาบาลเครือข่ายทั้ง 32 โรงพยาบาล