

สถานการณ์การเฝ้าระวังทางห้องปฏิบัติการโรคไข้หวัดใหญ่

โรงพยาบาลในเครือ บริษัทกรุงเทพดุสิตเวชการ จำกัด(มหาชน) สัปดาห์ที่ 19

ระหว่าง วันที่ 8 – 14 พฤษภาคม 2560

หมายเหตุ ข้อมูลทั้งหมดเป็นข้อมูลเบื้องต้น จึงขอให้พิจารณาก่อนนำข้อมูลไปใช้

- ในสัปดาห์ที่ 19 พ.ศ. 2560 ศูนย์วิจัยสุขภาพกรุงเทพ ได้รับข้อมูลผลตรวจทางห้องปฏิบัติการ ตัวอย่างสิ่งส่งตรวจ (Nasopharyngeal swab) จำนวน 808 ตัวอย่าง จากการเฝ้าระวังทางห้องปฏิบัติการในเครือ 20 แห่ง ผลการตรวจทางห้องปฏิบัติการ ตรวจพบเชื้อเป็นผลบวกจำนวน 59 ตัวอย่าง คิดเป็นร้อยละ 5.60%
- โดยพบสารพันธุกรรมไข้หวัดใหญ่ชนิด
 - Influenza A unspecified subtype 5 ตัวอย่าง
 - Influenza A H3N2 0 ตัวอย่าง
 - Influenza A H1N1 2 ตัวอย่าง
 - Influenza B 52 ตัวอย่าง
- การกระจายทางภูมิศาสตร์ : กระจาย
- แนวโน้ม: จำนวนผู้ติดเชื้อลดลงเมื่อเทียบกับสัปดาห์ที่ผ่านมา
- ไข้หวัดใหญ่สายพันธุ์ที่พบมากที่สุด: Influenza B
- คำแนะนำ: ศูนย์วิจัยสุขภาพกรุงเทพ คาดการณ์ว่าสัปดาห์หน้าจะมีแนวโน้มจำนวนผู้ป่วยเพิ่มขึ้น เนื่องจากเข้าสู่หน้าฝน แนะนำให้ฉีดวัคซีนชนิดสี่สายพันธุ์เพื่อป้องกันไข้หวัดใหญ่ และผู้ป่วยเป็นไข้หวัดควรป้องกันการแพร่กระจายไปสู่ผู้อื่น

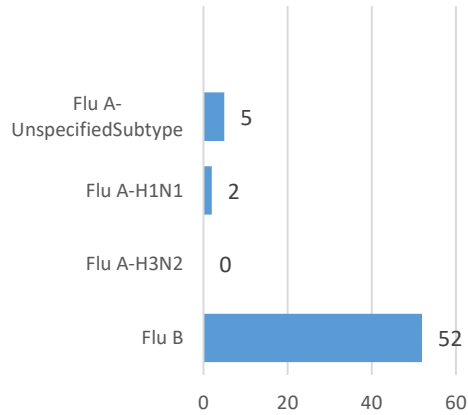
สรุป: ข้อมูลแสดงให้เห็นไข้หวัดใหญ่อยังคงกระจายหมุนเวียนในประเทศไทย

สัปดาห์ที่	ข้อมูล รพ. ในเครือ บริษัท กรุงเทพดุสิตเวชการ จำกัด (มหาชน)			ข้อมูลประเทศไทย		
	Positive	Total # Tested	% Positive	Positive	Total # Tested	% Positive
201714	115	12	10.43	7	188	3.7
201715	99	8	8.08	7	193	3.6
201716	81	1,015	7.98	13	202	6.4
201717	74	869	8.52	16	208	7.7
201718	62	897	5.48	5	17	29.41
201719	59	808	5.60	2	10	20.00

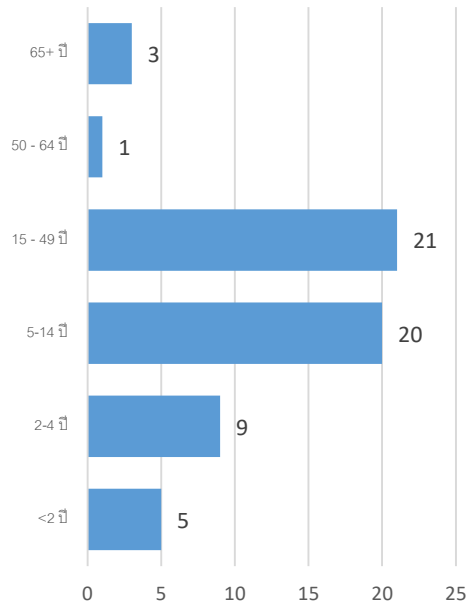
ข้อมูลสัปดาห์ที่ 19 ระหว่างวันที่

8 – 14 พฤษภาคม 2560

จำแนกตามเชื้อ



จำแนกตามอายุ



จำแนกตามเพศ

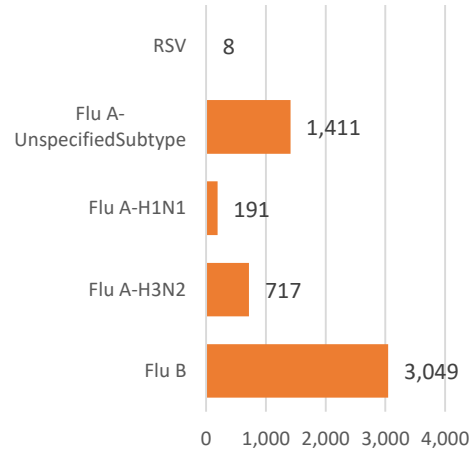
ชาย – 35

หญิง – 24

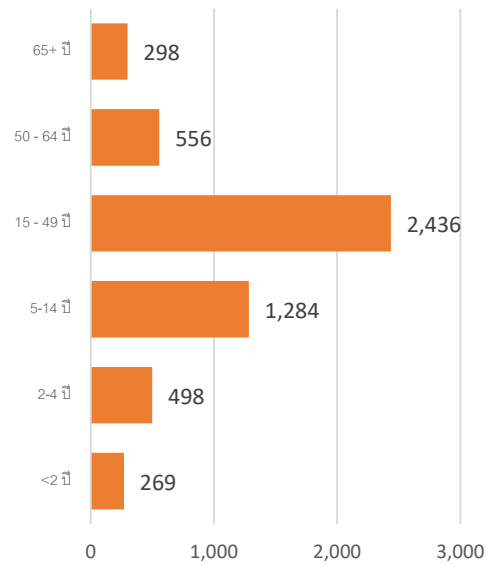
ข้อมูลสะสมตั้งแต่ 3 ตุลาคม 2559 - 14 พฤษภาคม

2560 (ปี 2559-2560 สัปดาห์ที่ 201640 – 201719)

จำแนกตามเชื้อ



จำแนกตามอายุ



จำแนกตามเพศ

ชาย – 2,600

หญิง – 2,774

รายงานจำนวนตัวอย่างจากผู้ป่วย ILI ในแผนกผู้ป่วยนอกทั้งหมด

ที่สุ่มส่งตรวจ และผลการตรวจหาเชื้อไวรัสไข้หวัดใหญ่ประจำสัปดาห์ที่ 19 ระหว่าง วันที่ 8 – 14 พฤษภาคม 2560 และ ข้อมูลสะสมสัปดาห์ที่ 201640 – 201719 ระหว่างวันที่ 3 ตุลาคม 2559 – 14 พฤษภาคม 2560 จากการเฝ้าระวังทาง ห้องปฏิบัติการ 20 แห่ง

Hospital	Influenza positive week 201712 nd						Influenza positive week 201640 th – 201712 nd					
	Tested	A unspecified	H1N1	H3N2	B	RSV	Tested	A unspecified	H1N1	H3N2	B	RSV
BCH	87	0	0	0	1	0	3,875	0	0	0	238	0
BHH	60	0	1	0	7	0	3,402	0	45	135	263	0
BHN	23	2	0	0	1	0	1,811	297	2	13	96	0
BHP	0	0	0	0	0	0	24	18	0	0	1	0
BHQ	76	0	0	0	5	0	4,741	15	14	49	227	1
BKH	3	0	0	0	0	0	685	145	6	24	49	1
BNH	0	0	0	0	0	0	3,940	46	2	9	171	0
BPD	12	0	0	0	0	0	795	0	0	0	52	0
BPH	0	0	0	0	0	0	0	0	0	0	0	0
BPK	50	0	0	0	4	0	3,776	0	0	0	259	0
BRH	132	1	0	0	3	0	8,822	513	3	9	603	0
BSH	17	0	0	0	3	0	1,699	15	0	0	93	0
BTH	0	0	0	0	0	0	1,900	1	0	2	79	0
BUD	46	2	0	0	1	0	2,167	288	9	0	98	0
NHS	0	0	0	0	0	0	2,279	10	94	426	118	6
RAH	2	0	0	0	0	0	369	57	0	0	22	0
RRH	0	0	0	0	0	0	0	0	0	0	0	0
SNH	114	0	1	0	11	0	4,568	4	3	12	269	0
SSH	0	0	0	0	0	0	12	0	0	0	0	0
SVH	186	0	0	0	16	0	8,153	2	13	38	411	0
Total	808	5	2	0	52	0	53,018	1,411	191	717	3,049	8

Note: SNH: SamitivejSrinakarin Hospital, BRH: Bangkok Rayong Hospital, SSH: SamitivejSriracha Hospital, SVH: Samitivej Hospital, BPH: Bangkok Pattaya Hospital, BCH: Bangkok Chanthaburi Hospital, BTH: Bangkok Trat Hospital, NHS: , BHN: Bangkok Hospital Hua-Hin, BSH: Bangkok Samui Hospital, BHQ: Bangkok Hospital Head Quarter, BNH: BNH Hospital, BPD: Bangkok Phrapradaeng Hospital, BKH: Bangkok Ratchasima Hospital, BHP: Bangkok Hospital Pakchong, BPK: Bangkok Phuket Hospital, BHH: Bangkok Hatyai Hospital, BUD: Bangkok Udon Hospital, RRH: Royal Rattanak Medical Service, RAH: Royal Angkor International Hospital

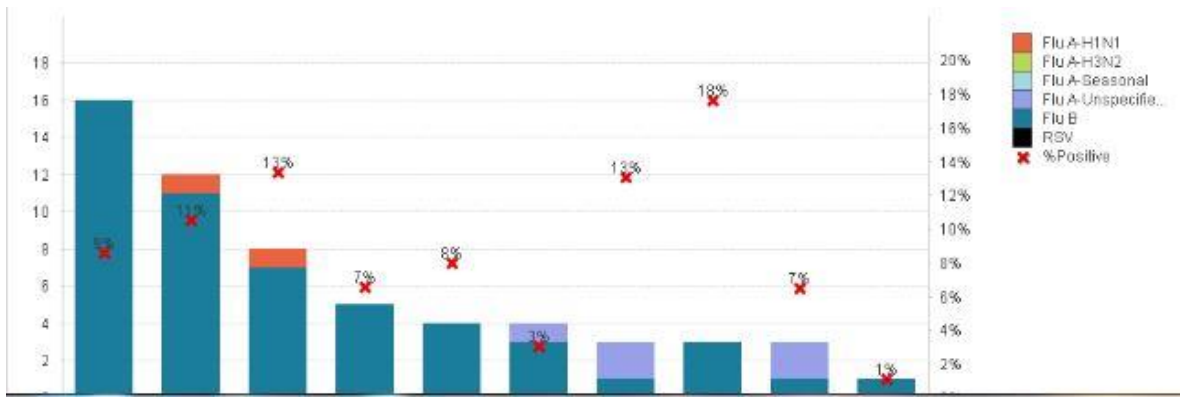


Figure 1 ผลการตรวจหาเชื้อไวรัสไข้หวัดใหญ่ จำแนกตามโรงพยาบาล จากการเฝ้าระวังทางห้องปฏิบัติการ 20 แห่ง จากกลุ่มตัวอย่างผู้ป่วย ILI ในแผนกผู้ป่วยนอกสัปดาห์ที่ 19 ระหว่างวันที่ 8-14 พฤษภาคม 2560



Figure 2 ผลการตรวจหาเชื้อไวรัสไข้หวัดใหญ่ จากการเฝ้าระวังทางห้องปฏิบัติการ 20 แห่ง จากกลุ่มตัวอย่างผู้ป่วย ILI ในแผนกผู้ป่วยนอก สหสม ตั้งแต่ 8-14 พฤษภาคม 2560 (ปี 2559-2560 สัปดาห์ที่ 201640 – 201719)

แหล่งข้อมูล

- 1 <http://www.thainihnic.org/influenza/main.php>
- 2 <http://www.cdc.gov/flu/weekly/>
- 3 http://www.who.int/influenza/gisrs_laboratory/flunet/en/
- 4 http://www.who.int/influenza/gisrs_laboratory/updates/summaryreport/en/

ที่ปรึกษา

1. นายแพทย์ ไพฑูริย์ บุญมา
2. แพทย์หญิง พรรณพิศ สุวรรณกุล
3. นายแพทย์ ชัยยศ คุณมานุสนธิ์
4. นายแพทย์ ประวิศ ตัญญาสิทธิสุนทร
5. นายแพทย์ พันเลิศ ปิยะธำ

ขอขอบคุณผู้อำนวยการโรงพยาบาลเครือข่ายทั้ง 20 โรงพยาบาล