

## สถานการณ์การเฝ้าระวังทางห้องปฏิบัติการโรคไข้หวัดใหญ่

โรงพยาบาลในเครือ บริษัทกรุงเทพดุสิตเวชการ จำกัด(มหาชน) สัปดาห์ที่ 16

ระหว่าง วันที่ 17 – 23 เมษายน 2560

หมายเหตุ ข้อมูลทั้งหมดเป็นข้อมูลเบื้องต้น จึงขอให้พิจารณาก่อนนำข้อมูลไปใช้

- ในสัปดาห์ที่ 16 พ.ศ. 2560 ศูนย์วิจัยสุขภาพกรุงเทพ ได้รับข้อมูลผลตรวจทางห้องปฏิบัติการ ตัวอย่างส่งตรวจ (Nasopharyngeal swab) จำนวน 1,015 ตัวอย่าง จากการเฝ้าระวังทางห้องปฏิบัติการในเครือ 20 แห่ง ผลการตรวจทางห้องปฏิบัติการ ตรวจพบเชื้อเป็นผลบวกจำนวน 81 ตัวอย่าง คิดเป็นร้อยละ 7.98%
- โดยพบสารพันธุกรรมไข้หวัดใหญ่ชนิด
  - Influenza A unspecified subtype 7 ตัวอย่าง
  - Influenza A H3N2 3 ตัวอย่าง
  - Influenza A H1N1 4 ตัวอย่าง
  - Influenza B 67 ตัวอย่าง
- การกระจายทางภูมิศาสตร์ : กระจาย
- แนวโน้ม: จำนวนผู้ติดเชื้อลดลงเมื่อเทียบกับสัปดาห์ที่ผ่านมา
- ไข้หวัดใหญ่สายพันธุ์ที่พบมากที่สุด: Influenza B
- คำแนะนำ: ศูนย์วิจัยสุขภาพกรุงเทพ คาดการณ์ว่าสัปดาห์หน้าจะมีแนวโน้มจำนวนผู้ป่วยเพิ่มขึ้น เนื่องจากเข้าสู่หน้าฝน แนะนำให้ฉีดวัคซีนชนิดสี่สายพันธุ์เพื่อป้องกันไข้หวัดใหญ่ และผู้ป่วยเป็นไข้หวัดควรป้องกันการแพร่กระจายไปสู่ผู้อื่น

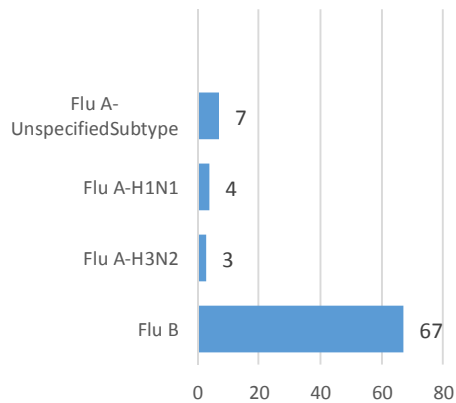
สรุป: ข้อมูลแสดงให้เห็นไข้หวัดใหญ่ยังคงกระจายหมุนเวียนในประเทศไทย

สัปดาห์ที่	ข้อมูล รพ. ในเครือ บริษัท กรุงเทพดุสิตเวชการ จำกัด (มหาชน)			ข้อมูลประเทศไทย		
	Positive	Total # Tested	% Positive	Positive	Total # Tested	% Positive
201711	77	925	8.32	5	161	3.1
201712	24	274	8.76	5	172	2.9
201713	125	13	10.40	6	177	3.4
201714	115	12	10.43	7	188	3.7
201715	99	8	8.08	7	193	3.6
201716	81	1,015	7.98	13	202	6.4

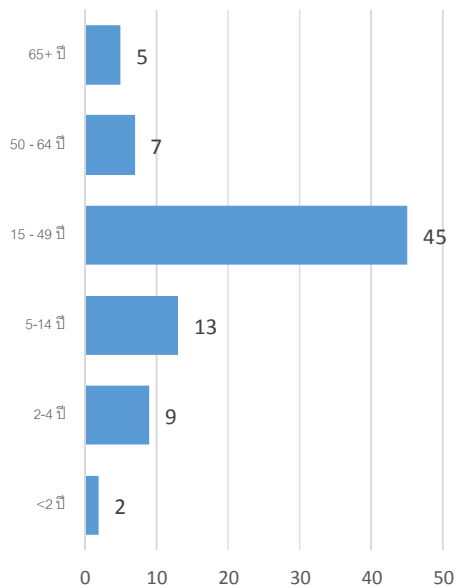
## ข้อมูลสัปดาห์ที่ 16 ระหว่างวันที่

17 – 23 เมษายน 2560

## จำแนกตามเชื้อ



## จำแนกตามอายุ



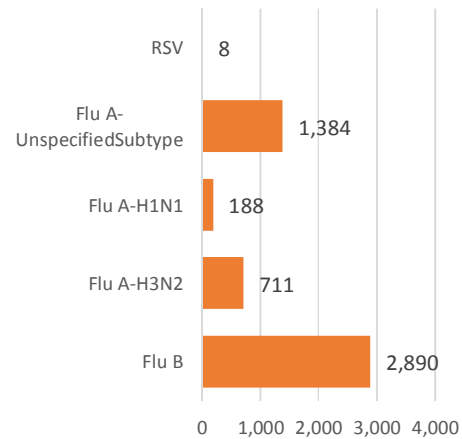
## จำแนกตามเพศ

ชาย – 34      หญิง – 47

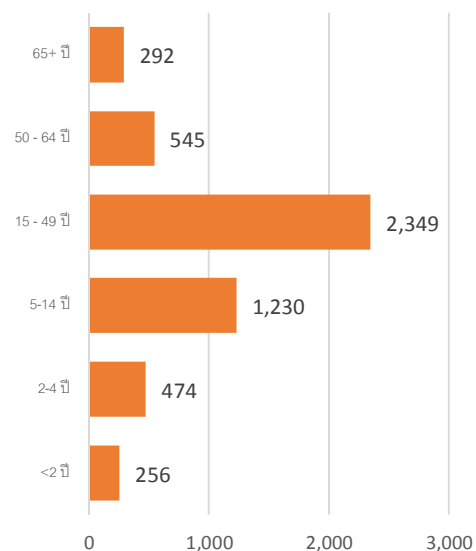
## ข้อมูลสะสมตั้งแต่ 3 ตุลาคม 2559 - 23 เมษายน

2560 (ปี 2559-2560 สัปดาห์ที่ 201640 – 201716)

## จำแนกตามเชื้อ



## จำแนกตามอายุ



## จำแนกตามเพศ

ชาย – 2,506      หญิง – 2,673

## รายงานจำนวนตัวอย่างจากผู้ป่วย ILI ในแผนกผู้ป่วยนอกทั้งหมด

ที่ส่งตรวจ และผลการตรวจหาเชื้อไวรัสไข้หวัดใหญ่ประจำสัปดาห์ที่ 16 ระหว่าง วันที่ 17 – 23 เมษายน 2560 และ ข้อมูลสะสมสัปดาห์ที่ 201640 – 201716 ระหว่างวันที่ 3 ตุลาคม 2559 – 23 เมษายน 2560 จากการเฝ้าระวังทางห้องปฏิบัติการ 20 แห่ง

Hospital	Influenza positive week 201712 <sup>nd</sup>						Influenza positive week 201640 <sup>th</sup> – 201712 <sup>nd</sup>					
	Tested	A unspecified	H1N1	H3N2	B	RSV	Tested	A unspecified	H1N1	H3N2	B	RSV
BCH	112	0	0	0	0	0	3,601	0	0	0	235	0
BHH	66	0	0	2	4	0	3,190	0	44	130	236	0
BHN	26	3	0	0	2	0	1,731	290	2	13	91	0
BHP	1	1	0	0	0	0	24	18	0	0	1	0
BHQ	113	0	2	0	3	0	4,486	15	13	48	203	1
BKH	9	0	0	0	2	0	663	144	6	24	48	1
BNH	0	0	0	0	0	0	3,940	46	2	9	171	0
BPD	13	0	0	0	0	0	757	0	0	0	50	0
BPH	0	0	0	0	0	0	0	0	0	0	0	0
BPK	71	0	0	0	7	0	3,619	0	0	0	252	0
BRH	135	0	0	0	14	0	8,423	508	3	9	591	0
BSH	31	0	0	0	0	0	1,623	15	0	0	89	0
BTH	69	0	0	0	3	0	1,848	1	0	2	77	0
BUD	57	2	0	0	1	0	2,007	274	9	0	97	0
NHS	0	0	0	0	0	0	2,279	10	94	426	118	6
RAH	13	1	0	0	0	0	362	57	0	0	22	0
RRH	0	0	0	0	0	0	0	0	0	0	0	0
SNH	91	0	0	0	11	0	4,256	4	2	12	242	0
SSH	1	0	0	0	0	0	12	0	0	0	0	0
SVH	207	0	2	1	20	0	7,627	2	13	38	367	0
<b>Total</b>	<b>1,015</b>	<b>7</b>	<b>4</b>	<b>3</b>	<b>67</b>	<b>0</b>	<b>50,448</b>	<b>1,384</b>	<b>188</b>	<b>711</b>	<b>2,890</b>	<b>8</b>

Note: SNH: Samitivej Srinakarin Hospital, BRH: Bangkok Rayong Hospital, SSH: Samitivej Sriracha Hospital, SVH: Samitivej Hospital, BPH: Bangkok Pattaya Hospital, BCH: Bangkok Chanthaburi Hospital, BTH: Bangkok Trat Hospital, NHS: , BHN: Bangkok Hospital Hua-Hin, BSH: Bangkok Samui Hospital, BHQ: Bangkok Hospital Head Quarter, BNH: BNH Hospital, BPD: Bangkok Phrapradaeng Hospital, BKH: Bangkok Ratchasima Hospital, BHP: Bangkok Hospital Pakchong, BPK: Bangkok Phuket Hospital, BHH: Bangkok Hatyai Hospital, BUD: Bangkok Udon Hospital, RRH: Royal Rattanak Medical Service, RAH: Royal Angkor International Hospital

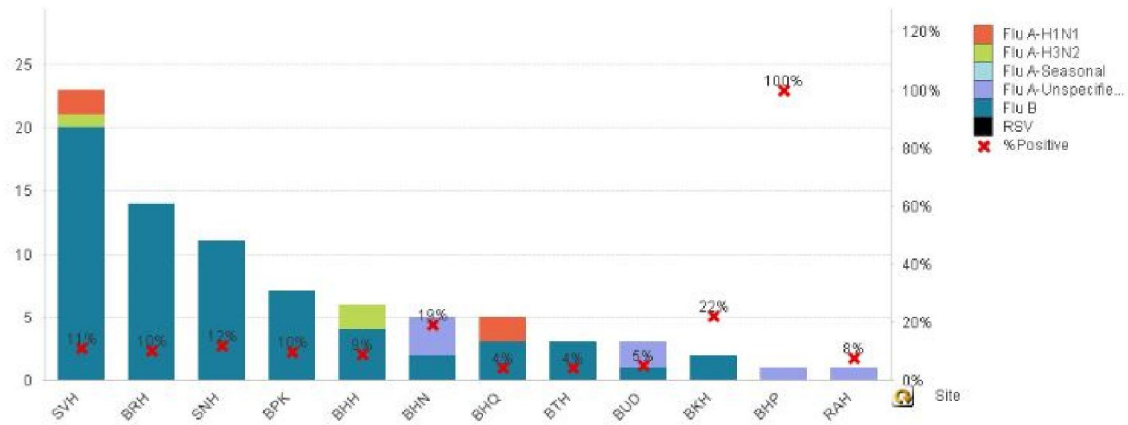


Figure 1 ผลการตรวจหาเชื้อไวรัสไข้หวัดใหญ่ จำแนกตามโรงพยาบาล จากการเฝ้าระวังทางห้องปฏิบัติการ 20 แห่ง จากกลุ่มตัวอย่างผู้ป่วย ILI ในแผนกผู้ป่วยนอกสัปดาห์ที่ 16 ระหว่างวันที่ 17 – 23 เมษายน 2560

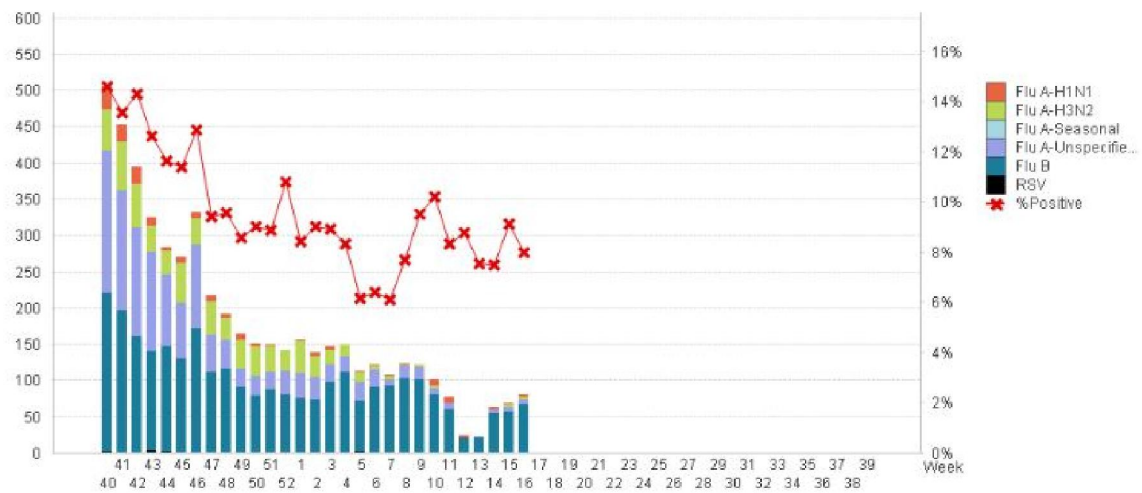


Figure 2 ผลการตรวจหาเชื้อไวรัสไข้หวัดใหญ่ จากการเฝ้าระวังทางห้องปฏิบัติการ 20 แห่ง จากกลุ่มตัวอย่างผู้ป่วย ILI ในแผนกผู้ป่วยนอก สัปดาห์ ตั้งแต่ 17 – 23 เมษายน 2560 (ปี 2559-2560 สัปดาห์ที่ 201640 – 201716)

#### แหล่งข้อมูล

- 1 <http://www.thainihnic.org/influenza/main.php>
- 2 <http://www.cdc.gov/flu/weekly/>
- 3 [http://www.who.int/influenza/gisrs\\_laboratory/flunet/en/](http://www.who.int/influenza/gisrs_laboratory/flunet/en/)
- 4 [http://www.who.int/influenza/gisrs\\_laboratory/updates/summaryreport/en/](http://www.who.int/influenza/gisrs_laboratory/updates/summaryreport/en/)

#### ที่ปรึกษา

1. นายแพทย์ ไพฑูริย์ บุญมา
2. แพทย์หญิง พรรณพิศ สุวรรณกุล
3. นายแพทย์ ชัยยศ คุณานุสนธิ์
4. นายแพทย์ ประวิศ ตัญญาสิทธิสุนทร
5. นายแพทย์ พันเลิศ ปิยะราช

ขอขอบคุณผู้อำนวยการโรงพยาบาลเครือข่ายทั้ง 20 โรงพยาบาล