

## สถานการณ์การเฝ้าระวังทางห้องปฏิบัติการโรคไข้หวัดใหญ่

โรงพยาบาลในเครือ บริษัทกรุงเทพดุสิตเวชการ จำกัด(มหาชน) สัปดาห์ที่ 13

ระหว่าง วันที่ 27 มีนาคม – 2 เมษายน 2560

หมายเหตุ ข้อมูลทั้งหมดเป็นข้อมูลเบื้องต้น จึงขอให้พิจารณาก่อนนำข้อมูลไปใช้

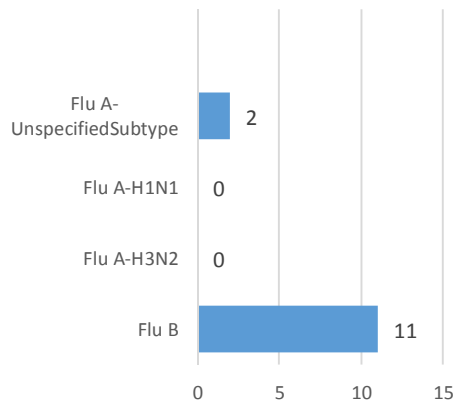
- ในสัปดาห์ที่ 13 พ.ศ. 2560 ศูนย์วิจัยสุขภาพกรุงเทพ ได้รับข้อมูลผลตรวจทางห้องปฏิบัติการ ตัวอย่างส่งตรวจ (Nasopharyngeal swab) จำนวน 125 ตัวอย่าง จากการเฝ้าระวังทางห้องปฏิบัติการในเครือ 20 แห่ง ผลการตรวจทางห้องปฏิบัติการ ตรวจพบเชื้อเป็นผลบวกจำนวน 13 ตัวอย่าง คิดเป็นร้อยละ 10.40
- โดยพบสารพันธุกรรมไข้หวัดใหญ่ชนิด
  - Influenza A unspecified subtype 2 ตัวอย่าง
  - Influenza A H3N2 0 ตัวอย่าง
  - Influenza A H1N1 0 ตัวอย่าง
  - Influenza B 11 ตัวอย่าง
- การกระจายทางภูมิศาสตร์ : กระจาย
- แนวโน้ม: จำนวนผู้ติดเชื้อลดลงเมื่อเทียบกับสัปดาห์ที่ผ่านมา
- ไข้หวัดใหญ่สายพันธุ์ที่พบมากที่สุด: Influenza B
- คำแนะนำ: ศูนย์วิจัยสุขภาพกรุงเทพ คาดการณ์ว่าสัปดาห์หน้าจะมีแนวโน้มจำนวนผู้ป่วยเพิ่มขึ้น เนื่องจากเข้าสู่หน้าฝน แนะนำให้ฉีดวัคซีนชนิดสี่สายพันธุ์เพื่อป้องกันไข้หวัดใหญ่ และผู้ป่วยเป็นไข้หวัดควรป้องกันการแพร่กระจายไปสู่ผู้อื่น

สรุป: ข้อมูลแสดงให้เห็นไข้หวัดใหญ่ยังคงกระจายหมุนเวียนในประเทศไทย

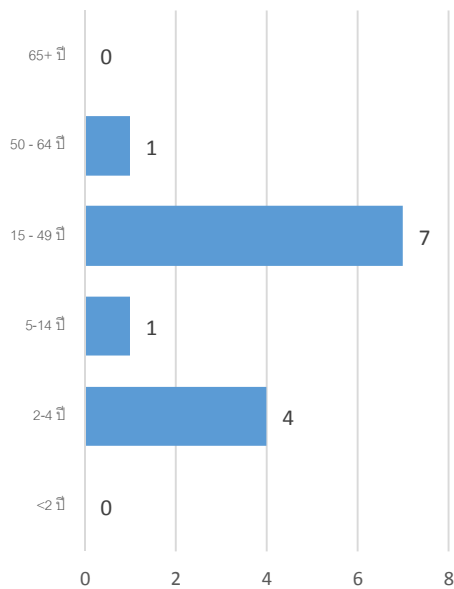
สัปดาห์ที่	ข้อมูล รพ. ในเครือ บริษัท กรุงเทพดุสิตเวชการ จำกัด (มหาชน)			ข้อมูลประเทศไทย		
	Positive	Total # Tested	% Positive	Positive	Total # Tested	% Positive
201708	123	1,599	7.69	0	24	0.00
201709	143	1,527	9.36	0	12	0.00
201710	125	1,328	9.41	0	20	0.00
201711	77	925	8.32			
201712	24	274	8.76			
201713	125	13	10.40			

ข้อมูลสัปดาห์ที่ 13 ระหว่างวันที่  
27 มีนาคม – 2 เมษายน 2560

จำแนกตามเชื้อ



จำแนกตามอายุ

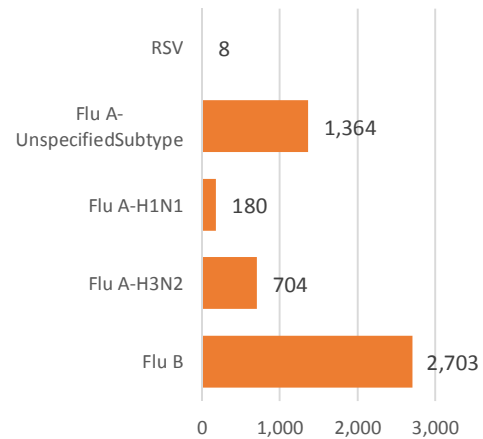


จำแนกตามเพศ

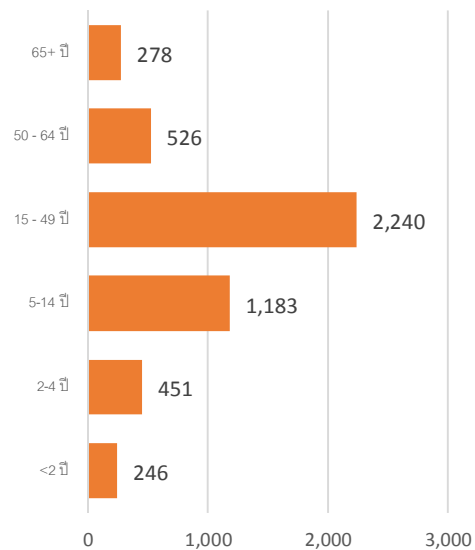
ชาย – 5      หญิง – 8

ข้อมูลสะสมตั้งแต่ 3 ตุลาคม 2559 - 2 เมษายน  
2560 (ปี 2559-2560 สัปดาห์ที่ 201640 – 201713)

จำแนกตามเชื้อ



จำแนกตามอายุ



จำแนกตามเพศ

ชาย – 2,390      หญิง – 2,567

## รายงานจำนวนตัวอย่างจากผู้ป่วย ILI ในแผนกผู้ป่วยนอกทั้งหมด

ที่ส่งตรวจ และผลการตรวจหาเชื้อไวรัสไข้หวัดใหญ่ประจำสัปดาห์ที่ 13 ระหว่าง วันที่ 27 มีนาคม – 2 เมษายน 2560 และ ข้อมูลสะสมสัปดาห์ที่ 201640 – 201713 ระหว่างวันที่ 3 ตุลาคม 2559 – 2 เมษายน 2560 จากการเฝ้าระวังทางห้องปฏิบัติการ 20 แห่ง

Hospital	Influenza positive week 201712 <sup>nd</sup>						Influenza positive week 201640 <sup>th</sup> – 201712 <sup>nd</sup>					
	Tested	A unspecified	H1N1	H3N2	B	RSV	Tested	A unspecified	H1N1	H3N2	B	RSV
BCH	0	0	0	0	0	0	3,312	0	0	0	232	0
BHH	23	0	0	0	6	0	3,015	0	43	125	220	0
BHN	15	1	0	0	1	0	1,635	286	2	13	84	0
BHP	0	0	0	0	0	0	23	17	0	0	1	0
BHQ	87	1	0	0	4	0	4,230	15	9	47	189	1
BKH	0	0	0	0	0	0	637	142	6	24	45	1
BNH	0	0	0	0	0	0	3,940	46	2	9	171	0
BPD	0	0	0	0	0	0	727	0	0	0	50	0
BPH	0	0	0	0	0	0	0	0	0	0	0	0
BPK	0	0	0	0	0	0	3,399	0	0	0	232	0
BRH	0	0	0	0	0	0	7,975	502	3	9	551	0
BSH	0	0	0	0	0	0	1,540	15	0	0	84	0
BTH	0	0	0	0	0	0	1,695	1	0	2	71	0
BUD	0	0	0	0	0	0	1,858	269	9	0	94	0
NHS	0	0	0	0	0	0	2,279	10	94	426	118	6
RAH	0	0	0	0	0	0	346	55	0	0	22	0
RRH	0	0	0	0	0	0	0	0	0	0	0	0
SNH	0	0	0	0	0	0	3,956	4	2	12	220	0
SSH	0	0	0	0	0	0	11	0	0	0	0	0
SVH	0	0	0	0	0	0	7,093	2	10	37	319	0
<b>Total</b>	<b>125</b>	<b>2</b>	<b>0</b>	<b>0</b>	<b>11</b>	<b>0</b>	<b>47,671</b>	<b>1,364</b>	<b>180</b>	<b>704</b>	<b>2,703</b>	<b>8</b>

Note: SNH: SamitivejSrinakarin Hospital, BRH: Bangkok Rayong Hospital, SSH: SamitivejSriracha Hospital, SVH: Samitivej Hospital, BPH: Bangkok Pattaya Hospital, BCH: Bangkok Chanthaburi Hospital, BTH: Bangkok Trat Hospital, NHS: , BHN: Bangkok Hospital Hua-Hin, BSH: Bangkok Samui Hospital, BHQ: Bangkok Hospital Head Quarter, BNH: BNH Hospital, BPD: Bangkok Phrapradaeng Hospital, BKH: Bangkok Ratchasima Hospital, BHP: Bangkok Hospital Pakchong, BPK: Bangkok Phuket Hospital, BHH: Bangkok Hatyai Hospital, BUD: Bangkok Udon Hospital, RRH: Royal Rattanak Medical Service, RAH: Royal Angkor International Hospital

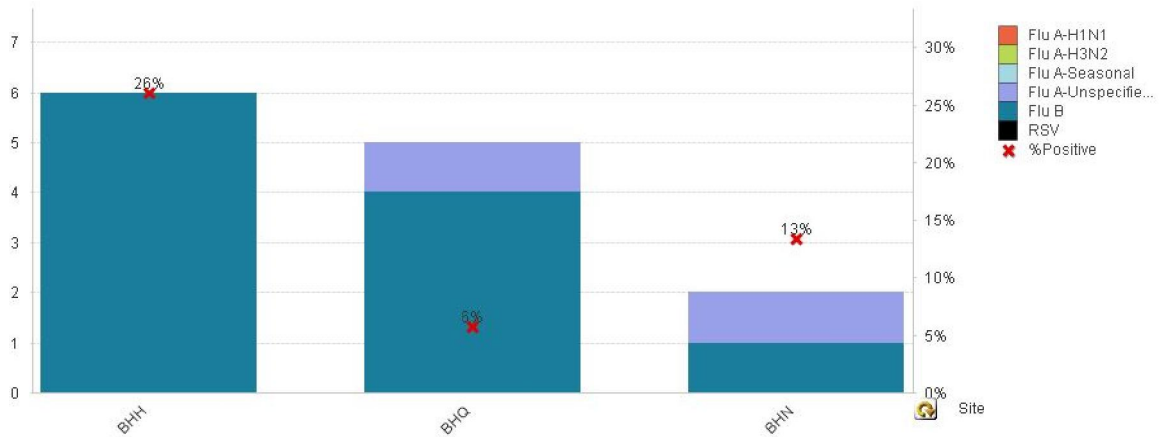


Figure 1 ผลการตรวจหาเชื้อไวรัสไข้หวัดใหญ่ จำแนกตามโรงพยาบาล จากการเฝ้าระวังทางห้องปฏิบัติการ 20 แห่ง จากกลุ่มตัวอย่างผู้ป่วย ILI ในแผนกผู้ป่วยนอกสัปดาห์ที่ 13 ระหว่างวันที่ 27 มีนาคม – 2 เมษายน 2560

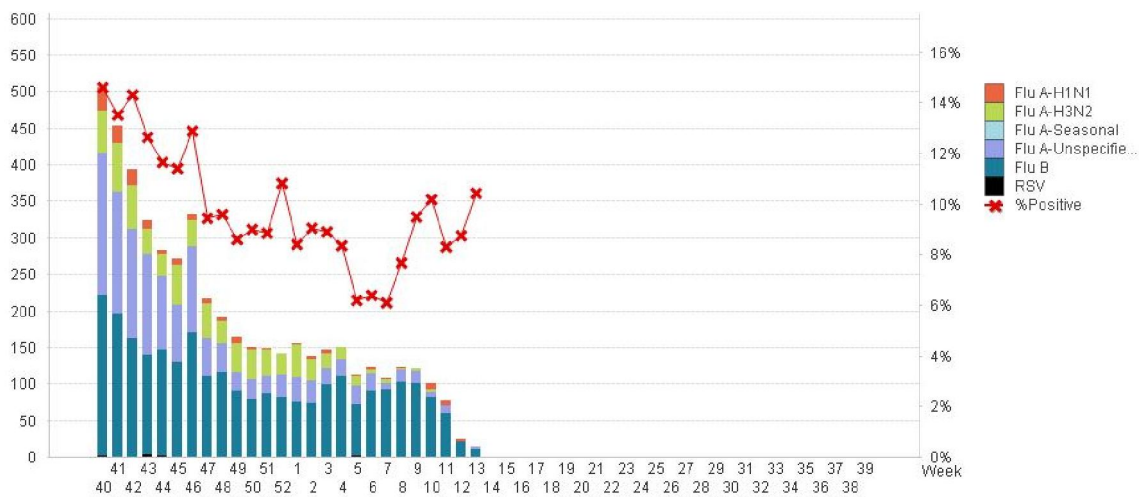


Figure 2 ผลการตรวจหาเชื้อไวรัสไข้หวัดใหญ่ จากการเฝ้าระวังทางห้องปฏิบัติการ 20 แห่ง จากกลุ่มตัวอย่างผู้ป่วย ILI ในแผนกผู้ป่วยนอก สัปดาห์ที่ 13 ตั้งแต่ 3 ตุลาคม 2559 – 2 เมษายน 2560 (ปี 2559-2560 สัปดาห์ที่ 201640 – 201713)

#### แหล่งข้อมูล

- 1 <http://www.thainihnc.org/influenza/main.php>
- 2 <http://www.cdc.gov/flu/weekly/>
- 3 [http://www.who.int/influenza/gisrs\\_laboratory/flunet/en/](http://www.who.int/influenza/gisrs_laboratory/flunet/en/)
- 4 [http://www.who.int/influenza/gisrs\\_laboratory/updates/summaryreport/en/](http://www.who.int/influenza/gisrs_laboratory/updates/summaryreport/en/)

#### ที่ปรึกษา

1. นายแพทย์ ไพฑูริย์ บุญมา
2. แพทย์หญิง พรรณพิศ สุวรรณกุล
3. นายแพทย์ ชัยยศ คุณานุสนธิ์
4. นายแพทย์ ประวิช ตัญญาสิทธิสุนทร

ขอขอบคุณผู้อำนวยการโรงพยาบาลเครือข่ายทั้ง 20 โรงพยาบาล