

สถานการณ์การเฝ้าระวังทางห้องปฏิบัติการโรคไข้หวัดใหญ่

โรงพยาบาลในเครือ บริษัทกรุงเทพดุสิตเวชการ จำกัด(มหาชน) สัปดาห์ที่ 09

ระหว่าง วันที่ 27 กุมภาพันธ์ – 5 มีนาคม 2560

หมายเหตุ ข้อมูลทั้งหมดเป็นข้อมูลเบื้องต้น จึงขอให้พิจารณาก่อนนำข้อมูลไปใช้

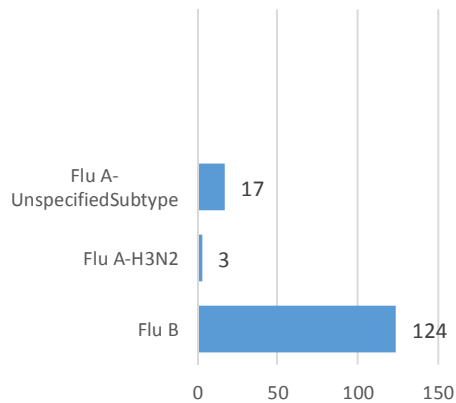
- ในสัปดาห์ที่ 09 พ.ศ. 2560 ศูนย์วิจัยสุขภาพกรุงเทพ ได้รับข้อมูลผลตรวจทางห้องปฏิบัติการ ตัวอย่างสิ่งส่งตรวจ (Nasopharyngeal swab) จำนวน 1,527 ตัวอย่าง จากการเฝ้าระวังทางห้องปฏิบัติการในเครือ 20 แห่ง ผลการตรวจทางห้องปฏิบัติการ ตรวจพบเชื้อเป็นผลบวกจำนวน 143 ตัวอย่าง คิดเป็นร้อยละ 9.36
- โดยพบสารพันธุกรรมไข้หวัดใหญ่ชนิด
 - Influenza A unspecified subtype 17 ตัวอย่าง
 - Influenza A H3N2 3 ตัวอย่าง
 - Influenza B 124 ตัวอย่าง
- การกระจายทางภูมิศาสตร์ : กระจาย
- แนวโน้ม: จำนวนผู้ติดเชื้อเพิ่มขึ้นเมื่อเทียบกับสัปดาห์ที่ผ่านมา
- ไข้หวัดใหญ่สายพันธุ์ที่พบมากที่สุด: Influenza B
- คำแนะนำ: ศูนย์วิจัยสุขภาพกรุงเทพ คาดการณ์ว่าสัปดาห์หน้าจะมีแนวโน้มจำนวนผู้ป่วยเพิ่มขึ้น เนื่องจากเข้าสู่หน้าฝน แนะนำให้ฉีดวัคซีนชนิดสี่สายพันธุ์เพื่อป้องกันไข้หวัดใหญ่ และผู้ป่วยเป็นไข้หวัดควรป้องกันการแพร่กระจายไปสู่ผู้อื่น

สรุป: ข้อมูลแสดงให้เห็นไข้หวัดใหญ่ยังคงกระจายหมุนเวียนในประเทศไทย

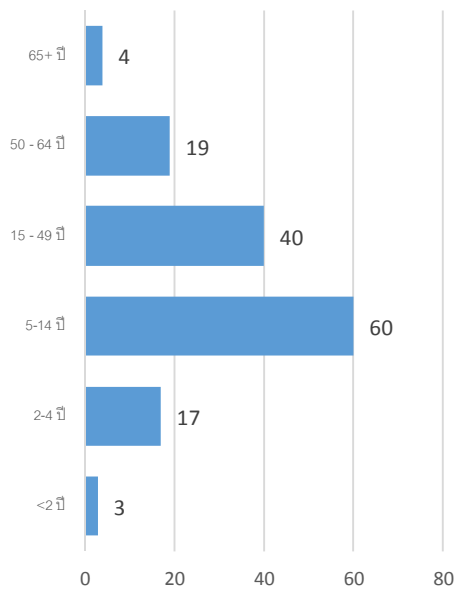
สัปดาห์ที่	ข้อมูล รพ. ในเครือ บริษัท กรุงเทพดุสิตเวชการ จำกัด (มหาชน)			ข้อมูลประเทศไทย		
	Positive	Total # Tested	% Positive	Positive	Total # Tested	% Positive
201705	112	1,813	6.18	2	16	12.50
201706	122	1,903	6.41	0	21	0.00
201707	107	1,749	6.12	0	9	0.00
201708	123	1,599	7.69	0	24	0.00
201709	143	1,527	9.36	0	12	0.00

ข้อมูลสัปดาห์ที่ 09 ระหว่างวันที่
27 กุมภาพันธ์ – 5 มีนาคม 2560

จำแนกตามเชื้อ



จำแนกตามอายุ

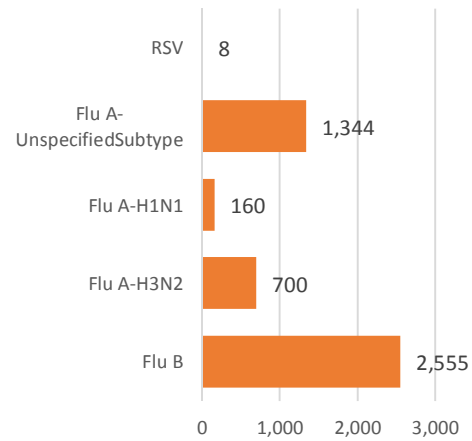


จำแนกตามเพศ

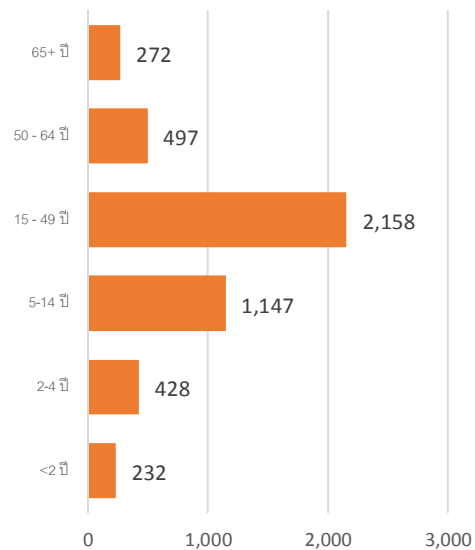
ชาย – 73 หญิง – 70

ข้อมูลสะสมตั้งแต่ 3 ตุลาคม 2559 - 5 มีนาคม
2560 (ปี 2559-2560 สัปดาห์ที่ 201640 - 201709)

จำแนกตามเชื้อ



จำแนกตามอายุ



จำแนกตามเพศ

ชาย – 2,291 หญิง – 2,474

รายงานจำนวนตัวอย่างจากผู้ป่วย ILI ในแผนกผู้ป่วยนอกทั้งหมด

ที่ส่งตรวจ และผลการตรวจหาเชื้อไวรัสไข้หวัดใหญ่ประจำสัปดาห์ที่ 09 ระหว่าง วันที่ 27 กุมภาพันธ์ – 5 มีนาคม 2560 และ ข้อมูลสะสมสัปดาห์ที่ 201640 – 201709 ระหว่างวันที่ 3 ตุลาคม 2559 – 5 มีนาคม 2560 จากการเฝ้าระวังทางห้องปฏิบัติการ 20 แห่ง

Hospital	Influenza positive week 201709 th						Influenza positive week 201640 th – 201709 th					
	Tested	A unspecified	H1N1	H3N2	B	RSV	Tested	A unspecified	H1N1	H3N2	B	RSV
BCH	99	0	0	0	1	0	3,159	0	0	0	230	0
BHH	70	0	0	0	6	0	2,747	0	35	125	183	0
BHN	50	4	0	0	3	0	1,497	278	2	13	78	0
BHP	1	1	0	0	0	0	23	17	0	0	1	0
BHQ	132	1	0	1	7	0	3,899	13	9	47	167	1
BKH	16	2	0	0	1	0	615	141	6	24	41	1
BNH	105	0	0	0	7	0	3,746	46	2	9	162	0
BPD	24	0	0	0	2	0	688	0	0	0	48	0
BPH	0	0	0	0	0	0	0	0	0	0	0	0
BPK	82	0	0	0	9	0	3,216	0	0	0	222	0
BRH	290	8	0	0	36	0	7,462	496	3	8	503	0
BSH	74	0	0	0	6	0	1,405	15	0	0	71	0
BTH	52	0	0	0	2	0	1,596	1	0	2	71	0
BUD	47	1	0	0	3	0	1,753	265	9	0	90	0
NHS	56	0	0	2	3	0	2,151	10	82	423	104	6
RAH	2	0	0	0	0	0	345	55	0	0	22	0
RRH	0	0	0	0	0	0	0	0	0	0	0	0
SNH	159	0	0	0	6	0	4,051	4	2	12	224	0
SSH	0	0	0	0	0	0	9	0	0	0	0	0
SVH	268	0	0	0	32	0	7,261	2	10	37	338	0
Total	1,527	17	0	3	124	0	45,623	1,344	160	700	2,555	8

Note: SNH: SamitivejSrinakarin Hospital, BRH: Bangkok Rayong Hospital, SSH: SamitivejSriracha Hospital, SVH: Samitivej Hospital, BPH: Bangkok Pattaya Hospital, BCH: Bangkok Chanthaburi Hospital, BTH: Bangkok Trat Hospital, NHS: , BHN: Bangkok Hospital Hua-Hin, BSH: Bangkok Samui Hospital, BHQ: Bangkok Hospital Head Quarter, BNH: BNH Hospital, BPD: Bangkok Phrapradaeng Hospital, BKH: Bangkok Ratchasima Hospital, BHP: Bangkok Hospital Pakchong, BPK: Bangkok Phuket Hospital, BHH: Bangkok Hatyai Hospital, BUD: Bangkok Udon Hospital, RRH: Royal Rattanak Medical Service, RAH: Royal Angkor International Hospital

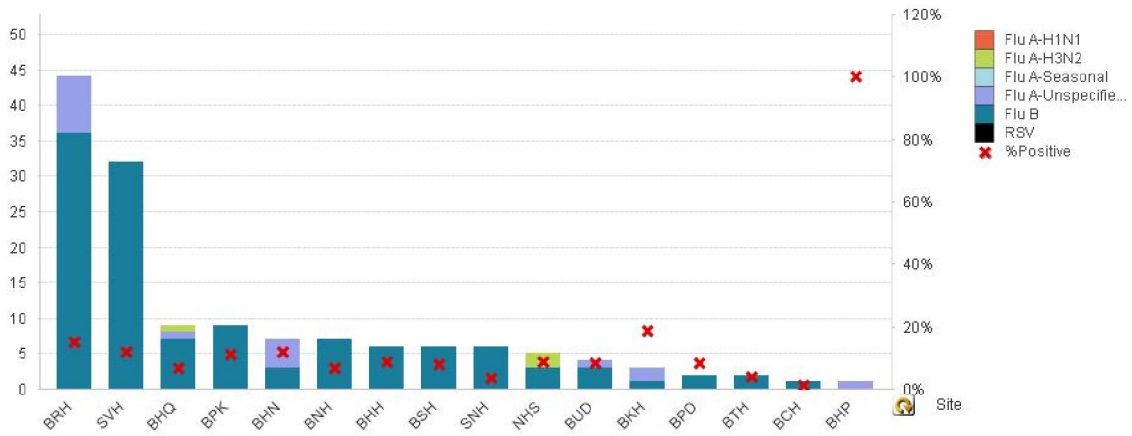


Figure 1 ผลการตรวจหาเชื้อไวรัสไข้หวัดใหญ่ จำแนกตามโรงพยาบาล จากการเฝ้าระวังทางห้องปฏิบัติการ 20 แห่ง จากกลุ่มตัวอย่างผู้ป่วย ILI ในแผนกผู้ป่วยนอกสัปดาห์ที่ 09 ระหว่างวันที่ 27 กุมภาพันธ์ – 5 มีนาคม 2560

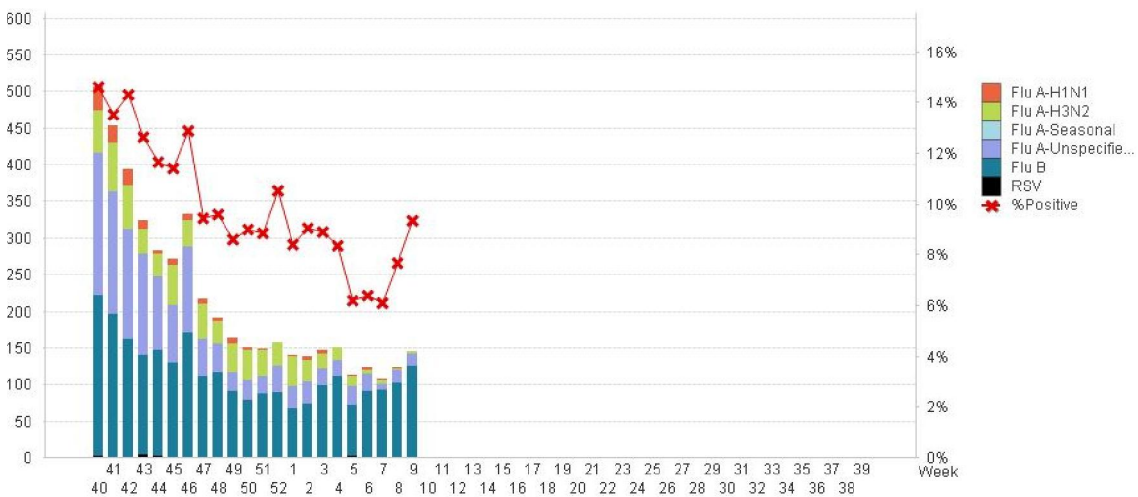


Figure 2 ผลการตรวจหาเชื้อไวรัสไข้หวัดใหญ่ จากการเฝ้าระวังทางห้องปฏิบัติการ 20 แห่ง จากกลุ่มตัวอย่างผู้ป่วย ILI ในแผนกผู้ป่วยนอก สัปดาห์ ตั้งแต่ 3 ตุลาคม 2559 – 5 มีนาคม 2560 (ปี 2559-2560 สัปดาห์ที่ 201640 – 201709)

แหล่งข้อมูล

- <http://www.thainihnic.org/influenza/main.php>
- <http://www.cdc.gov/flu/weekly/>
- http://www.who.int/influenza/gisrs_laboratory/flu-net/en/
- http://www.who.int/influenza/gisrs_laboratory/updates/summaryreport/en/

ที่ปรึกษา

- นายแพทย์ ไพฑูรย์ บุญมา
- แพทย์หญิง พรรณพิศ สุวรรณกุล
- นายแพทย์ ชัยยศ คุณานุสนธิ์
- นายแพทย์ ประวีช ตัญญาสิทธิสุนทร

ขอขอบคุณผู้อำนวยการโรงพยาบาลเครือข่ายทั้ง 20 โรงพยาบาล