

สถานการณ์การเฝ้าระวังทางห้องปฏิบัติการโรคไข้หวัดใหญ่

โรงพยาบาลในเครือ บริษัท กรุงเทพดุสิตเวชการ จำกัด (มหาชน)

Month 9th (Week 36 - 39) สัปดาห์ที่ 36th – 39th ระหว่าง วันที่ 4 กันยายน – 1 ตุลาคม 2560

หมายเหตุ ข้อมูลทั้งหมดเป็นข้อมูลเบื้องต้น จึงขอให้พิจารณาก่อนนำข้อมูลไปใช้

- ในสัปดาห์ที่ 36th – 39th พ.ศ. 2560 ศูนย์วิจัยสุขภาพกรุงเทพ ได้รับข้อมูลผลตรวจทางห้องปฏิบัติการ ตัวอย่างสิ่งส่งตรวจ (Nasopharyngeal swab) จำนวน 23,621 ตัวอย่าง จากการเฝ้าระวังทางห้องปฏิบัติการในเครือ 32 แห่ง ผลการตรวจทางห้องปฏิบัติการ ตรวจพบเชื้อเป็นผลบวกจำนวน 4,264 ตัวอย่าง คิดเป็นร้อยละ 18.05 จากตัวอย่างส่งตรวจทั้งหมด
- โดยพบสารพันธุกรรมไข้หวัดใหญ่ชนิด

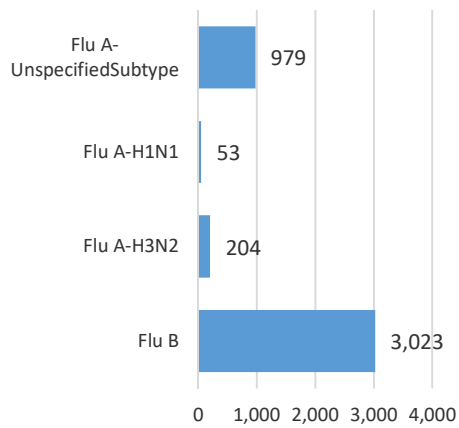
• Influenza A unspecified subtype	979	ตัวอย่าง
• Influenza A H1N1	53	ตัวอย่าง
• Influenza A H3N2	204	ตัวอย่าง
• Influenza B	3,023	ตัวอย่าง
- การกระจายทางภูมิศาสตร์: กระจาย
- แนวโน้ม: จำนวนผู้ติดเชื้อ **น้อยลง** เมื่อเทียบกับเดือนที่ผ่านมา (สิงหาคม: 5,436/28,613 (10.73%))
- ไข้หวัดใหญ่สายพันธุ์ที่พบมากที่สุด: Influenza B
- คำแนะนำ: ศูนย์วิจัยสุขภาพกรุงเทพพยากรณ์ว่าในเดือนกันยายนจะมีแนวโน้มการติดเชื้อไข้หวัดเพิ่มขึ้น แนะนำให้ประชาชนดูแลสุขภาพให้แข็งแรง และฉีดวัคซีนป้องกันไข้หวัดใหญ่ชนิด 4 สายพันธุ์

สรุป: ข้อมูลแสดงให้เห็นไข้หวัดใหญ่ยังคงกระจายหมุนเวียนในประเทศไทย

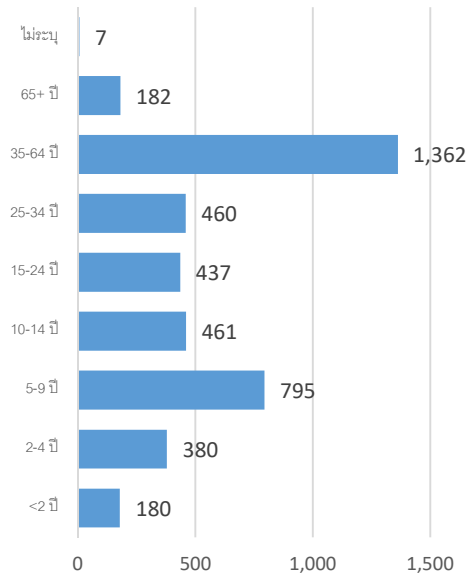
2016 - 2017		ข้อมูล รพ. ในเครือ บริษัท กรุงเทพดุสิตเวชการ จำกัด (มหาชน)			ข้อมูลศูนย์ไข้หวัดใหญ่แห่งชาติ ¹		
สัปดาห์ที่	เดือน	Positive	Total # Tested	% Positive	Positive	Total # Tested	% Positive
40-43	October	3,070	18,036	17.02	51	135	37.78
44-47	November	2,059	15,115	13.62	31	102	30.39
48-52	December	1,006	10,827	9.29	8	73	10.96
1-4	January	939	10,894	8.62	3	45	6.67
5-8	February	739	10,575	6.99	2	70	2.86
9-13	March	620	7,864	7.88	1	62	1.61
14-17	April	479	5,996	7.99	10	31	32.25
18-22	May	458	7,203	6.36	10	72	13.89
22-26	June	1,561	14,349	10.88	35	161	21.87
27-30	July	3,024	19,177	10.73	39	107	36.45
31-35	August	5,436	28,613	19.00	117	274	42.70
36-39	September	4,264	23,621	18.05	66	199	33.17

ข้อมูลสัปดาห์ที่ 36th – 39th ระหว่าง
วันที่ 4 กันยายน – 1 ตุลาคม 2560

จำแนกตามเชื้อ



จำแนกตามอายุ

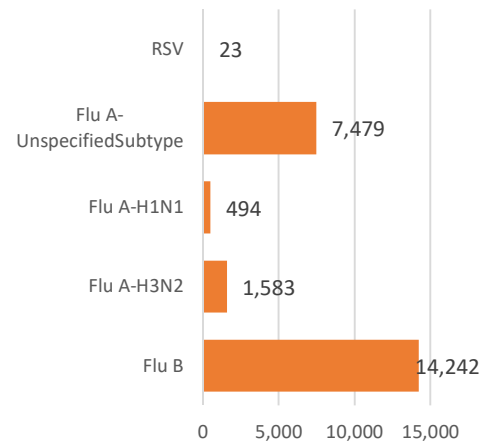


จำแนกตามเพศ

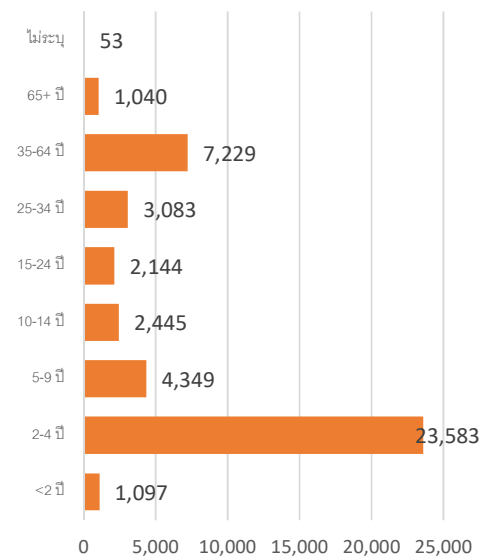
ชาย – 2,099 หญิง – 2,160

ข้อมูลสะสมตั้งแต่ 3 ตุลาคม 2559 – 1 ตุลาคม
2560 (ปี 2559-2560 สัปดาห์ที่ 201640 - 201739)

จำแนกตามเชื้อ



จำแนกตามอายุ



จำแนกตามเพศ

ชาย – 11,616 หญิง – 12,175

รายงานจำนวนตัวอย่างจากผู้ป่วย ILI ในแผนกผู้ป่วยนอกทั้งหมด

ที่สุ่มส่งตรวจ และผลการตรวจหาเชื้อไวรัสไข้หวัดใหญ่ประจำสัปดาห์ที่ 36th - 39th ระหว่าง 31 กรกฎาคม - 1 ตุลาคม 2560 และ ข้อมูลสะสมสัปดาห์ที่ 201640 - 201739 ระหว่างวันที่ 3 ตุลาคม 2559 - 1 ตุลาคม 2560 จากกรณีสำรวจทางห้องปฏิบัติการ 32 แห่ง

Hospital	Influenza positive week 201736 th - 201739 th					Influenza positive week 201640 th - 201739 th				
	Tested	A unspecified	H1N1	H3N2	B	Tested	A unspecified	H1N1	H3N2	B
BCH	1,439	0	1	1	273	9,830	0	2	1	1,240
BCM	600	97	0	0	19	3,595	510	0	0	236
BCT	0	0	0	0	0	82	1	0	0	2
BHH	720	0	9	18	75	6,261	1	69	220	457
BHN	253	44	1	0	23	2,908	512	7	17	171
BHP	14	9	0	0	5	65	43	0	0	17
BHQ	1,295	0	2	13	169	9,446	26	32	105	728
BKH	181	27	1	8	39	1,342	280	12	40	150
BKN	619	52	0	0	90	4,205	742	0	0	262
BNH	1,343	4	1	2	148	9,066	80	7	21	603
BPD	263	0	0	0	34	1,905	1	0	0	208
BPH	1,596	1	1	1	246	13,802	8	5	19	1,311
BPK	731	0	0	0	66	6,898	0	0	0	464
BPL	876	95	0	0	50	5,162	575	0	0	270
BRH	2,444	95	0	2	363	21,757	1,268	10	28	2,311
BSH	237	3	0	0	14	2,768	28	0	1	140
BSN	1,507	253	0	1	169	9,361	1,616	0	1	828
BSR	244	0	0	0	18	665	0	0	0	49
BTH	548	0	0	0	96	4,682	3	0	3	292
BUD	864	95	1	0	103	5,363	852	14	0	337
DBK	207	0	0	0	23	1,503	0	0	0	100
MPH	156	22	0	0	14	908	155	0	0	66
NHS	922	13	32	136	119	6,624	46	282	973	568
RAH	47	7	0	0	0	439	66	0	0	22
RPH	336	128	0	0	2	1,959	392	0	2	93

Hospital	Influenza positive week 201736 th - 201739 th					Influenza positive week 201640 th - 201739 th				
	Tested	A unspecified	H1N1	H3N2	B	Tested	A unspecified	H1N1	H3N2	B
SCH	2	0	0	0	1	52	10	0	0	2
SCT	27	0	0	0	3	152	11	0	1	11
SIH	733	0	1	1	48	6,936	0	1	1	285
SNH	1,697	0	2	5	193	11,082	6	14	31	902
SRH	388	26	0	0	66	3,206	211	1	0	366
SSH	7	1	0	0	1	45	4	1	3	5
STH	434	6	0	0	49	2,780	40	0	0	269
SVH	2,891	1	2	17	504	18,447	3	37	116	1,481
Total	23,621	979	53	204	3,023	173,234	7,479	494	1,583	14,242

Note: BCH: Bangkok Chanthaburi Hospital, BCM: Bangkok Chiang Mai Hospital, BCT: Bangkok Hospital China Town, BHH: Bangkok Hatyai Hospital, BHN: Bangkok Hospital Hua-Hin, BHP: Bangkok Hospital Pakchong, BHQ: Bangkok Hospital Head Quarter, BKH: Bangkok Ratchasima Hospital, BKN: Bangkok Hospital Khon Kan, BNH: BNH Hospital, BPD: Bangkok Phrapradaeng Hospital, BPH: Bangkok Pattaya Hospital, BPK: Bangkok Phuket Hospital, BPL: Bangkok Pitsanulok Hospital, BRH: Bangkok Rayong Hospital, BSH: Bangkok Samui Hospital, BSN: Bangkok Sanamchan Hospital, BSR: Bangkok Hospital Surat, BTH: Bangkok Trat Hospital, BUD: Bangkok Udon Hospital, DBK: Deubk Hospital, MPH: Mueng Petch Hospital, NHS: N-Health services, RAH: Royal Angkor International Hospital, RPH: Royal Phnom Penh Hospital, RRH: Royal Rattanak Medical Service, SCH: Samitivej Chonburi Hospital, SIH: Siroj International Hospital, SNH: Samitivej Srinakarin Hospital, SRH: Sri-Rayong Hospital, SSH: Samitivej Sriracha Hospital, STH: Samitivej Thonburi Hospital, SVH: Samitivej Hospital,

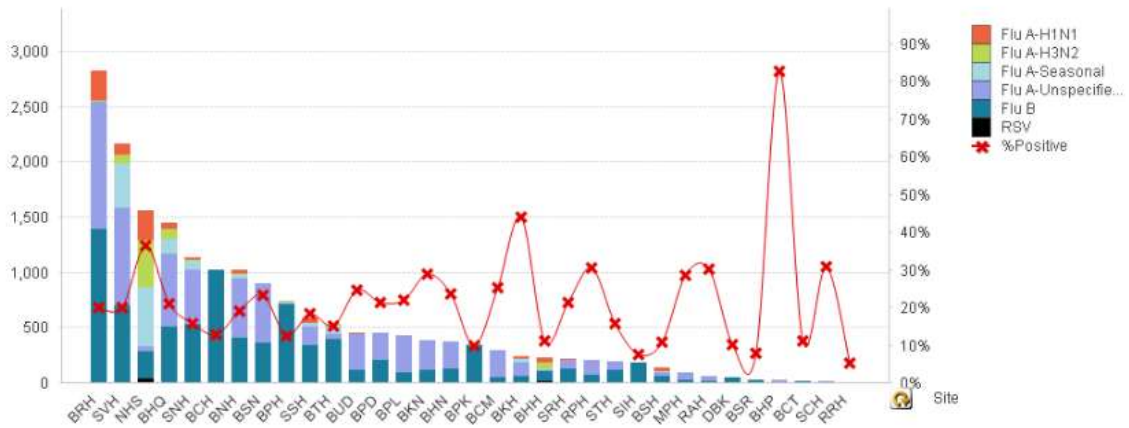


Figure 1 ผลการตรวจหาเชื้อไวรัสไข้หวัดใหญ่ จำแนกตามโรงพยาบาล จากการเฝ้าระวังทางห้องปฏิบัติการ 32 แห่ง จากกลุ่มตัวอย่างผู้ป่วย ILI ในแผนกผู้ป่วยนอก สัปดาห์ที่ 36th – 39th ระหว่าง 31 กรกฎาคม – 1 ตุลาคม 2560

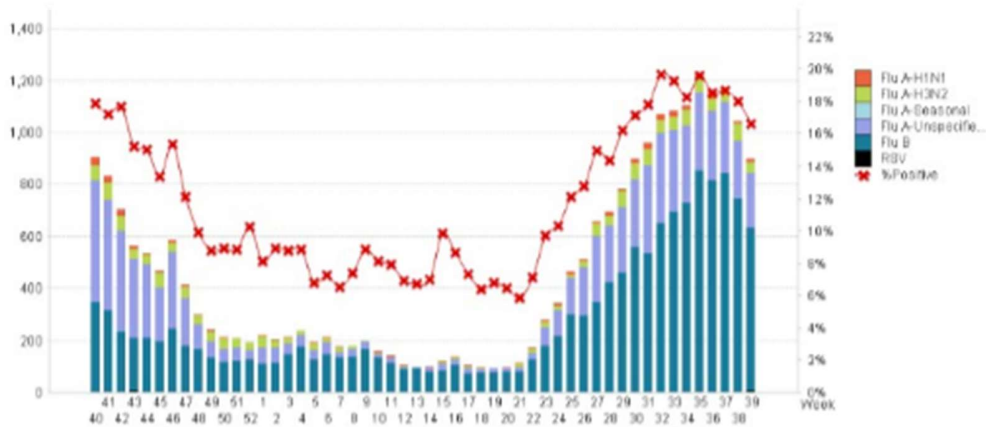


Figure 2 ผลการตรวจหาเชื้อไวรัสไข้หวัดใหญ่ จากการเฝ้าระวังทางห้องปฏิบัติการ 32 แห่ง จากกลุ่มตัวอย่างผู้ป่วย ILI ในแผนกผู้ป่วยนอก สะสม ตั้งแต่ 3 ตุลาคม 2559 – 1 ตุลาคม 2560 (ปี 2559-2560 สัปดาห์ที่ 201640 – 201739)

แหล่งข้อมูล

- 1 <http://www.thainihnc.org/influenza/main.php>
- 2 <http://www.cdc.gov/flu/weekly/>
- 3 http://www.who.int/influenza/gisrs_laboratory/flunet/en/
- 4 http://www.who.int/influenza/gisrs_laboratory/updates/summaryreport/en/

ที่ปรึกษา

1. นายแพทย์ ไพฑูริย์ บุญมา
2. แพทย์หญิง พรรณพิศ สุวรรณกุล
3. นายแพทย์ ชัยยศ คุณานุสนธิ์
4. นายแพทย์ ประวิช ตัญญาสิทธิสุนทร
5. นายแพทย์ พันเลิศ ปิยะราช

ขอขอบคุณผู้อำนวยการโรงพยาบาลเครือข่ายทั้ง 32 โรงพยาบาล