

สถานการณ์การเฝ้าระวังทางห้องปฏิบัติการโรคไข้หวัดใหญ่

โรงพยาบาลในเครือ บริษัท กรุงเทพดุสิตเวชการ จำกัด (มหาชน)

Month 12nd (Week 48 - 52) สัปดาห์ที่ 48th – 52nd ระหว่าง วันที่ 27 พฤศจิกายน – 31 ธันวาคม 2560

หมายเหตุ ข้อมูลทั้งหมดเป็นข้อมูลเบื้องต้น จึงขอให้พิจารณาก่อนนำข้อมูลไปใช้

- ในสัปดาห์ที่ 48th – 52nd พ.ศ. 2560 ศูนย์วิจัยสุขภาพกรุงเทพ ได้รับข้อมูลผลตรวจทางห้องปฏิบัติการ ตัวอย่างสิ่งส่งตรวจ (Nasopharyngeal swab) จำนวน 17,768 ตัวอย่าง จากการเฝ้าระวังทางห้องปฏิบัติการในเครือ 32 แห่ง ผลการตรวจทางห้องปฏิบัติการ ตรวจพบเชื้อเป็นผลบวกจำนวน 3,042 ตัวอย่าง คิดเป็นร้อยละ 17.11 จากตัวอย่างส่งตรวจทั้งหมด
- โดยพบสารพันธุกรรมไข้หวัดใหญ่ชนิด

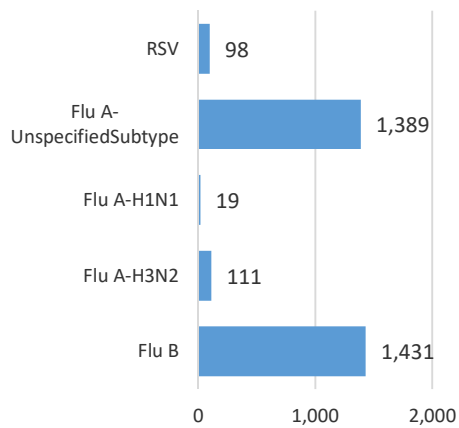
• Influenza A unspecified subtype	1,389	ตัวอย่าง
• Influenza A H1N1	19	ตัวอย่าง
• Influenza A H3N2	111	ตัวอย่าง
• Influenza B	1,431	ตัวอย่าง
• RSV	95	ตัวอย่าง
- การกระจายทางภูมิศาสตร์ : กระจาย
- แนวโน้ม: จำนวนผู้ติดเชื้อลดลงเมื่อเทียบกับเดือนที่ผ่านมา (พฤศจิกายน: 5,263/17,886 (29.43%))
- ไข้หวัดใหญ่สายพันธุ์ที่พบมากที่สุด: Influenza A unspecified subtype
- คำแนะนำ: ศูนย์วิจัยสุขภาพกรุงเทพพยากรณ์ว่าในเดือนกันยายนจะมีแนวโน้มการติดเชื้อไข้หวัดเพิ่มขึ้น แนะนำให้ประชาชนดูแลสุขภาพให้แข็งแรง และฉีดวัคซีนป้องกันไข้หวัดใหญ่ชนิด 4 สายพันธุ์

สรุป: ข้อมูลแสดงให้เห็นไข้หวัดใหญ่ยังคงกระจายหมุนเวียนในประเทศไทย

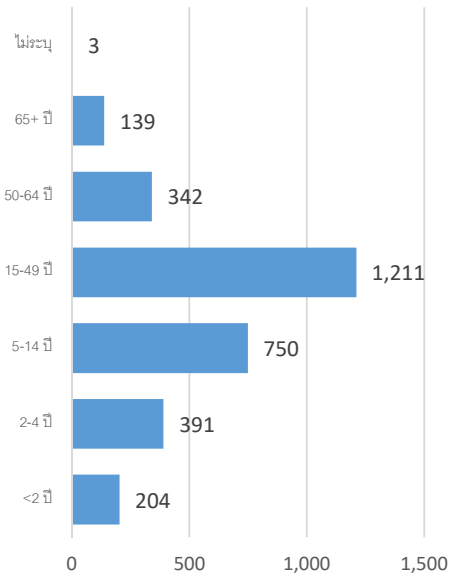
2017		ข้อมูล รพ. ในเครือ บริษัท กรุงเทพดุสิตเวชการ จำกัด (มหาชน)			ข้อมูลศูนย์ไข้หวัดใหญ่แห่งชาติ ¹		
สัปดาห์ที่	เดือน	Positive	Total # Tested	% Positive	Positive	Total # Tested	% Positive
1-4	January	939	10,894	8.62	3	45	6.67
5-8	February	739	10,575	6.99	2	70	2.86
9-13	March	620	7,864	7.88	1	62	1.61
14-17	April	479	5,996	7.99	10	31	32.25
18-22	May	458	7,203	6.36	10	72	13.89
22-26	June	1,561	14,349	10.88	35	161	21.87
27-30	July	3,024	19,177	10.73	39	107	36.45
31-35	August	5,436	28,613	19.00	117	274	42.70
36-39	September	4,264	23,621	18.05	66	199	33.17
40-43	October	6,897	21,491	32.09	31	114	27.19
44-47	November	5,263	17,886	29.43	10	39	25.64
48-52	December	3,040	17,768	17.11	4	39	10.26

ข้อมูลสัปดาห์ที่ 48th – 52nd ระหว่าง
วันที่ 27 พฤศจิกายน – 31 ธันวาคม 2560

จำแนกตามเชื้อ



จำแนกตามอายุ



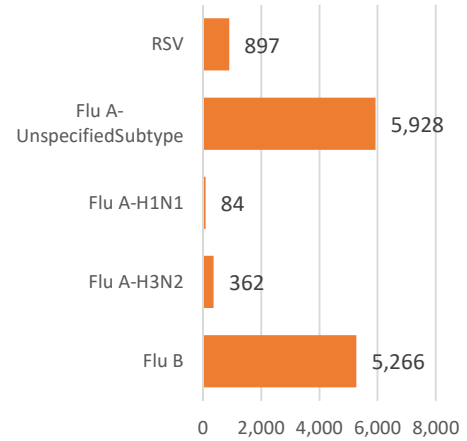
จำแนกตามเพศ

ชาย – 1,451 หญิง – 1,586

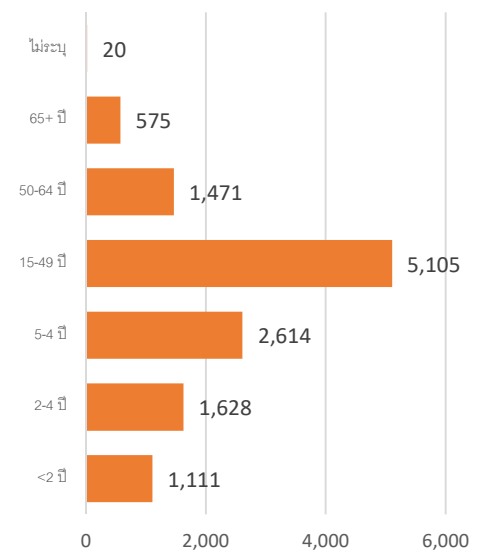
เดือนที่ 12 ปี 2560

ข้อมูลสะสมตั้งแต่ 2 ตุลาคม – 31 ธันวาคม 2560 (ปี
2560-2561 สัปดาห์ที่ 201740 – 201752)

จำแนกตามเชื้อ



จำแนกตามอายุ



จำแนกตามเพศ

ชาย – 6,064 หญิง – 6,451

รายงานจำนวนตัวอย่างจากผู้ป่วย ILI ในแผนกผู้ป่วยนอกทั้งหมด

ที่สุ่มส่งตรวจ และผลการตรวจหาเชื้อไวรัสไข้หวัดใหญ่ประจำสัปดาห์ที่ 48th – 52nd ระหว่าง 27 พฤศจิกายน – 31

ธันวาคม 2560 และ ข้อมูลสะสมสัปดาห์ที่ 201748 – 201752 ระหว่างวันที่ 2 ตุลาคม – 31 ธันวาคม 2560 จาก

การเฝ้าระวังทางห้องปฏิบัติการ 32 แห่ง

Hospital	Influenza positive week 201748 th - 201752 nd					Influenza positive week 201748 th - 201752 nd				
	Tested	A unspecified	H1N1	H3N2	B	Tested	A unspecified	H1N1	H3N2	B
BCH	627	29	0	0	33	2,349	472	0	0	194
BCM	462	62	0	0	38	1,367	242	0	0	91
BCT	0	0	0	0	0	0	0	0	0	0
BHH	808	162	7	40	92	1,866	311	22	77	181
BHN	329	26	0	0	33	789	86	0	1	86
BHP	3	1	0	0	2	21	13	0	0	8
BHQ	739	61	1	4	62	2,270	290	4	19	242
BKH	78	11	0	0	15	318	51	0	2	78
BKN	324	11	0	0	13	1,119	66	0	0	133
BNH	734	58	0	0	64	2,287	234	1	4	233
BPD	134	4	0	0	4	492	69	0	0	52
BPH	1,397	125	0	0	120	3,678	423	0	0	469
BPK	834	111	0	0	104	1,925	276	0	0	266
BPL	319	6	0	0	11	1,181	99	0	0	58
BRH	1,458	17	0	2	130	4,392	130	0	7	581
BSH	353	35	0	0	63	722	76	0	0	107
BSN	708	60	0	0	59	2,417	427	0	0	208
BSR	0	0	0	0	0	0	0	0	0	0
BTH	381	16	0	0	12	1,185	84	0	2	136
BUD	453	15	0	0	42	1,478	70	0	2	170
DBK	270	39	0	0	40	615	74	0	0	98
MPH	19	2	0	0	3	202	40	0	0	26
NHS	575	5	10	58	48	1,962	19	51	221	210
PT1	1,085	63	0	0	78	1,085	63	0	0	78
PT2	1,085	63	0	0	78	1,085	63	0	0	78

Hospital	Influenza positive week 201748 th - 201752 nd					Influenza positive week 201748 th - 201752 nd				
	Tested	A unspecified	H1N1	H3N2	B	Tested	A unspecified	H1N1	H3N2	B
PT3	1,086	63	0	0	78	1,086	63	2	0	78
RAH	125	11	0	0	12	141	15	0	0	12
RPH	230	7	0	0	23	725	160	0	0	47
SCH	607	65	0	0	26	1,922	308	0	0	158
SCT	23	1	0	0	3	58	10	0	0	8
SIH	769	77	1	0	70	2,135	237	1	0	249
SNH	815	69	0	1	60	2,626	291	0	7	225
SRH	199	6	0	0	9	735	59	1	0	89
SSH	974	62	0	0	41	3,098	372	0	0	257
STH	192	9	0	0	9	695	75	0	0	49
SVH	1,526	137	0	6	90	5,117	724	3	24	404
Total	17,768	1,389	19	111	1,431	51,464	5,928	84	362	5,266

Note: BCH: Bangkok Chanthaburi Hospital, BCM: Bangkok Chiang Mai Hospital, BCT: Bangkok Hospital China Town, BHH: Bangkok Hatyai Hospital, BHN: Bangkok Hospital Hua-Hin, BHP: Bangkok Hospital Pakchong, BHQ: Bangkok Hospital Head Quarter, BKH: Bangkok Ratchasima Hospital, BKN: Bangkok Hospital Khon Kan, BNH: BNH Hospital, BPD: Bangkok Phrapradaeng Hospital, BPH: Bangkok Pattaya Hospital, BPK: Bangkok Phuket Hospital, BPL: Bangkok Pitsanulok Hospital, BRH: Bangkok Rayong Hospital, BSH: Bangkok Samui Hospital, BSN: Bangkok Sanamchan Hospital, BSR: Bangkok Hospital Surat, BTH: Bangkok Trat Hospital, BUD: Bangkok Udon Hospital, DBK: Deubk Hospital, MPH: Mueng Petch Hospital, NHS: N-Health services, RAH: Royal Angkor International Hospital, RPH: Royal Phnom Penh Hospital, RRH: Royal Rattanak Medical Service, SCH: Samitivej Chonburi Hospital, SIH: Siriroj International Hospital, SNH: Samitivej Srinakarin Hospital, SRH: Sri-Rayong Hospital, SSH: Samitivej Sriracha Hospital, STH: Samitivej Thonburi Hospital, SVH: Samitivej Hospital,

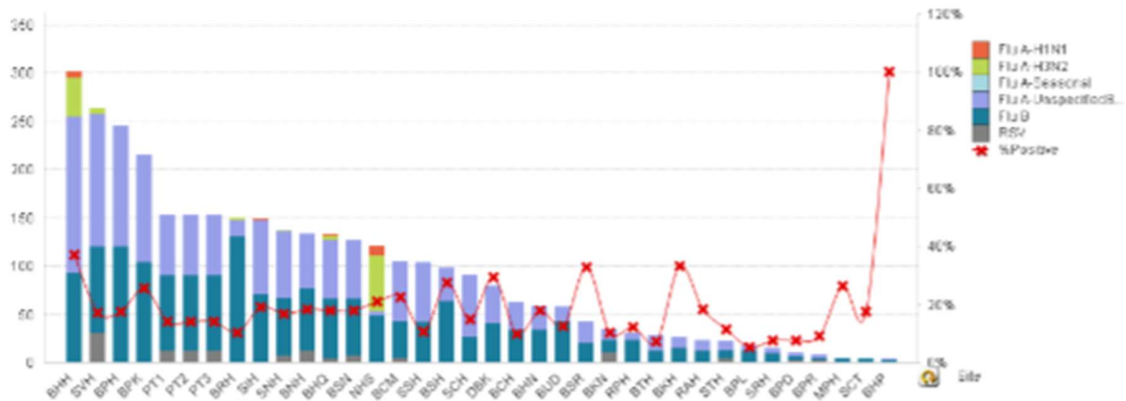


Figure 1 ผลการตรวจหาเชื้อไวรัสไข้หวัดใหญ่ จำแนกตามโรงพยาบาล จากการเฝ้าระวังทางห้องปฏิบัติการ 32 แห่ง จากกลุ่มตัวอย่างผู้ป่วย ILI ในแผนกผู้ป่วยนอก สัปดาห์ที่ 48th – 52nd ระหว่าง 27 พฤศจิกายน – 31 ธันวาคม 2560

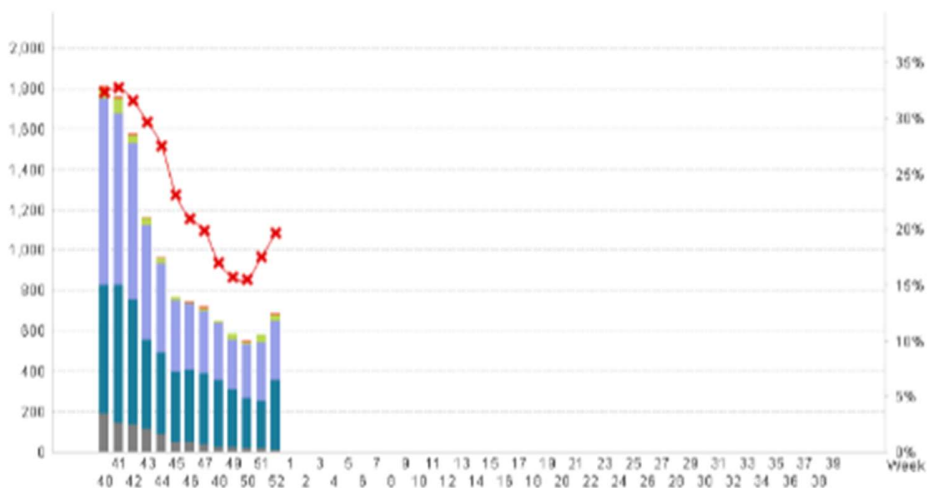


Figure 2 ผลการตรวจหาเชื้อไวรัสไข้หวัดใหญ่ จากการเฝ้าระวังทางห้องปฏิบัติการ 32 แห่ง จากกลุ่มตัวอย่างผู้ป่วย ILI ในแผนกผู้ป่วยนอก สะสมตั้งแต่ 2 ตุลาคม – 31 ธันวาคม 2560 (ปี 2560-2561 สัปดาห์ที่ 201740 – 201752)

แหล่งข้อมูล

- 1 <http://www.thainihnc.org/influenza/main.php>
- 2 <http://www.cdc.gov/flu/weekly/>
- 3 http://www.who.int/influenza/gisrs_laboratory/flunet/en/
- 4 http://www.who.int/influenza/gisrs_laboratory/updates/summaryreport/en/

ที่ปรึกษา

1. นายแพทย์ ไพฑูริย์ บุญมา
2. แพทย์หญิง พรรณพิศ สุวรรณกุล
3. นายแพทย์ ชัยยศ คุณานุสนธิ์
4. นายแพทย์ ประวิช ตัญญูสิทธิสุนทร
5. นายแพทย์ พันเลิศ ปิยะราช

ขอขอบคุณผู้อำนวยการโรงพยาบาลเครือข่ายทั้ง 32 โรงพยาบาล
