

สถานการณ์การเฝ้าระวังทางห้องปฏิบัติการโรคไข้หวัดใหญ่

โรงพยาบาลในเครือ บริษัทกรุงเทพดุสิตเวชการ จำกัด(มหาชน) สัปดาห์ที่ 44

ระหว่าง วันที่ 31 ตุลาคม – 6 พฤศจิกายน 2559

หมายเหตุ ข้อมูลทั้งหมดเป็นข้อมูลเบื้องต้น จึงขอให้พิจารณาก่อนนำข้อมูลไปใช้

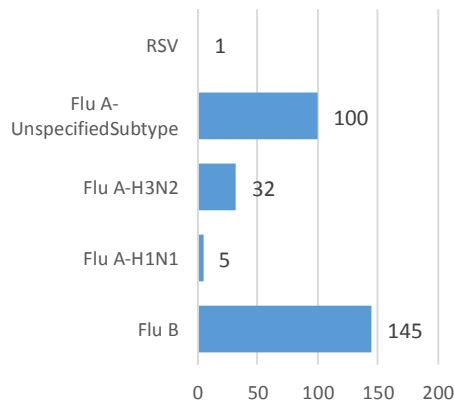
- ในสัปดาห์ที่ 44 พ.ศ. 2559 ศูนย์วิจัยสุขภาพกรุงเทพ ได้รับข้อมูลผลตรวจทางห้องปฏิบัติการ ตัวอย่างส่งตรวจ (Nasopharyngeal swab) จำนวน 2,432 ตัวอย่าง จากการเฝ้าระวังทางห้องปฏิบัติการในเครือ 20 แห่ง ผลการตรวจทางห้องปฏิบัติการ ตรวจพบเชื้อเป็นผลบวกจำนวน 283 ตัวอย่าง คิดเป็นร้อยละ 11.64
- โดยพบสารพันธุกรรมไข้หวัดใหญ่ชนิด
 - Influenza A unspecified subtype 100 ตัวอย่าง
 - Influenza A H1N1 5 ตัวอย่าง
 - Influenza A H3N2 32 ตัวอย่าง
 - Influenza B 145 ตัวอย่าง
 - RSV 1 ตัวอย่าง
- การกระจายทางภูมิศาสตร์ : กระจาย
- แนวโน้ม: จำนวนผู้ติดเชื้อลดลงเมื่อเทียบกับสัปดาห์ที่ผ่านมา
- ไข้หวัดใหญ่สายพันธุ์ที่พบมากที่สุด: Influenza B
- คำแนะนำ: ศูนย์วิจัยสุขภาพกรุงเทพ คาดการณ์ว่าสัปดาห์หน้าจะมีแนวโน้มจำนวนผู้ป่วยเพิ่มขึ้น เนื่องจากเข้าสู่หน้าฝน แนะนำให้ฉีดวัคซีนชนิดสี่สายพันธุ์เพื่อป้องกันไข้หวัดใหญ่ และผู้ป่วยเป็นไข้หวัดควรป้องกันการแพร่กระจายไปสู่ผู้อื่น

สรุป: ข้อมูลแสดงให้เห็นไข้หวัดใหญ่ยังคงกระจายหมุนเวียนในประเทศไทย

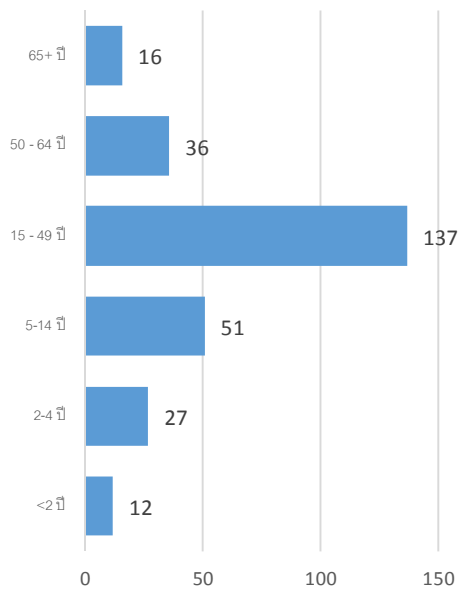
สัปดาห์ที่	ข้อมูล รพ. ในเครือ บริษัท กรุงเทพดุสิตเวชการ จำกัด (มหาชน)			ข้อมูลประเทศไทย		
	Positive	Total # Tested	% Positive	Positive	Total # Tested	% Positive
201640	505	3,462	14.59	17	52	32.69
201641	453	3,345	13.54	16	38	42.11
201642	394	2,756	14.30	14	26	53.85
201643	323	2,554	12.65	4	19	21.05
201644	283	2,432	11.64	7	28	25.00

ข้อมูลสัปดาห์ที่ 44 ระหว่างวันที่
31 ตุลาคม – 6 พฤศจิกายน 2559

จำแนกตามเชื้อ



จำแนกตามอายุ

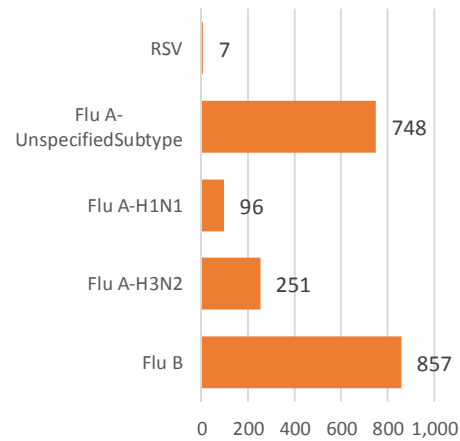


จำแนกตามเพศ

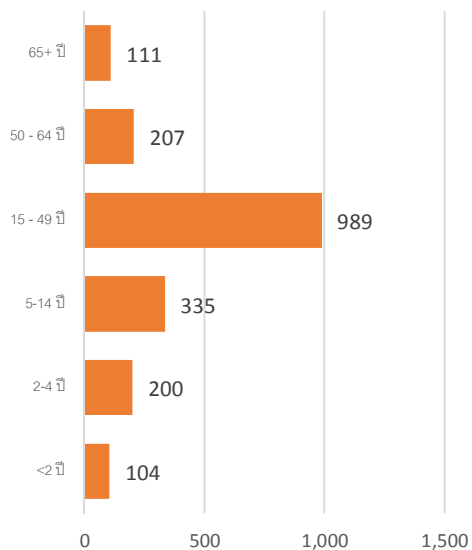
ชาย – 120 หญิง – 163

ข้อมูลสะสมตั้งแต่ 3 ตุลาคม 2559 – 6 พฤศจิกายน
2559 (ปี 2559-2560 สัปดาห์ที่ 201640 - 201644)

จำแนกตามเชื้อ



จำแนกตามอายุ



จำแนกตามเพศ

ชาย – 882 หญิง – 1,076

รายงานจำนวนตัวอย่างจากผู้ป่วย ILI ในแผนกผู้ป่วยนอกทั้งหมด

ที่ส่งตรวจ และผลการตรวจหาเชื้อไวรัสไข้หวัดใหญ่ประจำสัปดาห์ที่ 44 ระหว่าง วันที่ 31 ตุลาคม – 6 พฤศจิกายน 2559 และ ข้อมูลสะสมสัปดาห์ที่ 201640 – 201644 ระหว่างวันที่ 3 ตุลาคม 2559 – 6 พฤศจิกายน 2559 จากการเฝ้าระวังทางห้องปฏิบัติการ 20 แห่ง

Hospital	Influenza positive week 201644 th						Influenza positive week 201640 th – 201644 th					
	Tested	A unspecified	H1N1	H3N2	B	RSV	Tested	A unspecified	H1N1	H3N2	B	RSV
BCH	134	0	0	0	14	0	1,014	0	0	0	137	0
BHH	64	0	0	0	1	0	553	0	12	10	18	0
BHN	57	18	1	0	1	0	334	106	1	0	15	0
BHP	0	0	0	0	0	0	16	15	0	0	1	0
BHQ	252	0	0	5	14	1	1,299	6	4	24	62	1
BKH	42	12	0	0	3	0	300	97	6	18	16	1
BNH	212	3	0	1	10	0	1,226	16	1	3	61	0
BPD	50	0	0	0	4	0	250	0	0	0	17	0
BPH	0	0	0	0	0	0	0	0	0	0	0	0
BPK	153	0	0	0	16	0	958	0	0	0	105	0
BRH	440	43	0	1	28	0	2,497	304	3	4	123	0
BSH	34	0	0	0	1	0	220	2	0	0	5	0
BTH	88	0	0	0	9	0	498	0	0	2	44	0
BUD	91	18	0	0	2	0	645	164	7	0	24	0
NHS	117	0	3	23	10	0	743	6	53	171	39	5
RAH	27	6	0	0	7	0	133	29	0	0	19	0
RRH	0	0	0	0	0	0	0	0	0	0	0	0
SNH	233	0	0	1	8	0	1,305	3	2	5	68	0
SSH	0	0	0	0	0	0	0	0	0	0	0	0
SVH	438	0	1	1	17	0	2,532	0	7	14	103	0
Total	2,432	100	5	32	145	1	14,523	748	96	251	857	7

Note: SNH: Samitivej Srinakarin Hospital, BRH: Bangkok Rayong Hospital, SSH: Samitivej Sriracha Hospital, SVH: Samitivej Hospital, BPH: Bangkok Pattaya Hospital, BCH: Bangkok Chanthaburi Hospital, BTH: Bangkok Trat Hospital, NHS: , BHN: Bangkok Hospital Hua-Hin, BSH: Bangkok Samui Hospital, BHQ: Bangkok Hospital Head Quarter, BNH: BNH Hospital, BPD: Bangkok Phrapradaeng Hospital, BKH: Bangkok Ratchasima Hospital, BHP: Bangkok Hospital Pakchong, BPK: Bangkok Phuket Hospital, BHH: Bangkok Hatyai Hospital, BUD: Bangkok Udon Hospital, RRH: Royal Rattanak Medical Service, RAH: Royal Angkor International Hospital

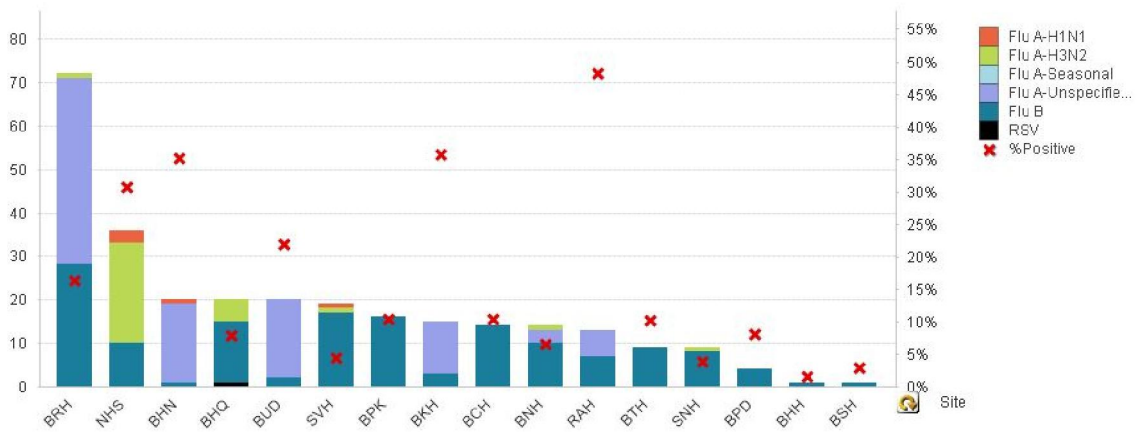


Figure 1 ผลการตรวจหาเชื้อไวรัสไข้หวัดใหญ่ จำแนกตามโรงพยาบาล จากการเฝ้าระวังทางห้องปฏิบัติการ 20 แห่ง จากกลุ่มตัวอย่างผู้ป่วย ILI ในแผนกผู้ป่วยนอกสัปดาห์ที่ 44 ระหว่างวันที่ 31 ตุลาคม - 6 พฤศจิกายน 2559

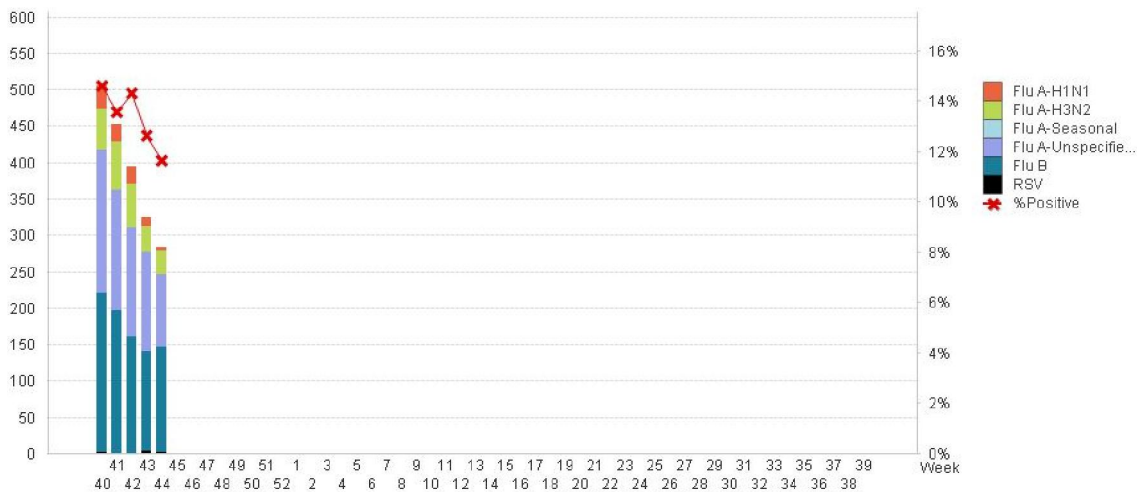


Figure 2 ผลการตรวจหาเชื้อไวรัสไข้หวัดใหญ่ จากการเฝ้าระวังทางห้องปฏิบัติการ 20 แห่ง จากกลุ่มตัวอย่างผู้ป่วย ILI ในแผนกผู้ป่วยนอก สัปดาห์ตั้งแต่ 3 ตุลาคม 2559 - 6 พฤศจิกายน 2559 (ปี 2559-2560 สัปดาห์ที่ 201640 - 201644)

แหล่งข้อมูล

- 1 <http://www.thainihnc.org/influenza/main.php>
- 2 <http://www.cdc.gov/flu/weekly/>
- 3 http://www.who.int/influenza/gisrs_laboratory/flunet/en/
- 4 http://www.who.int/influenza/gisrs_laboratory/updates/summaryreport/en/

ที่ปรึกษา

1. นายแพทย์ ไพฑูริย์ บุญมา
2. แพทย์หญิง พรรณพิศ สุวรรณกุล
3. นายแพทย์ ชัยยศ คุณานุสนธิ์
4. นายแพทย์ ประวิช ตัญญาสิทธิสุนทร

ขอขอบคุณผู้อำนวยการโรงพยาบาลเครือข่ายทั้ง 20 โรงพยาบาล