

สถานการณ์การเฝ้าระวังทางห้องปฏิบัติการโรคไข้หวัดใหญ่

โรงพยาบาลในเครือ บริษัท กรุงเทพดุสิตเวชการ จำกัด (มหาชน)

Month 06th (Week 22-26) สัปดาห์ที่ 22nd – 26th ระหว่าง วันที่ 30 พฤษภาคม – 3 กรกฎาคม 2559

หมายเหตุ ข้อมูลทั้งหมดเป็นข้อมูลเบื้องต้น จึงขอให้พิจารณาก่อนนำข้อมูลไปใช้

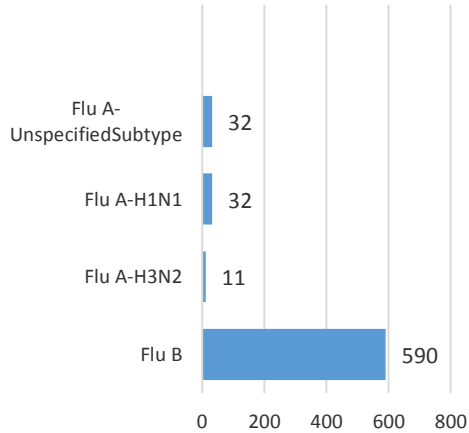
- ในสัปดาห์ที่ 22nd – 26th พ.ศ. 2559 ศูนย์วิจัยสุขภาพกรุงเทพ ได้รับข้อมูลผลตรวจทางห้องปฏิบัติการ ตัวอย่างสิ่งส่งตรวจ (Nasopharyngeal swab) จำนวน 7,391 ตัวอย่าง จากการเฝ้าระวังทางห้องปฏิบัติการในเครือ 20 แห่ง ผลการตรวจทางห้องปฏิบัติการ ตรวจพบเชื้อเป็นผลบวกจำนวน 665 ตัวอย่าง คิดเป็นร้อยละ 9.00 จากตัวอย่างส่งตรวจทั้งหมด
- โดยพบสารพันธุกรรมไข้หวัดใหญ่ชนิด
 - Influenza A unspecified subtype 32 ตัวอย่าง
 - Influenza A H1N1 32 ตัวอย่าง
 - Influenza A H3N2 11 ตัวอย่าง
 - Influenza B 590 ตัวอย่าง
- การกระจายทางภูมิศาสตร์ : กระจาย
- แนวโน้ม: จำนวนผู้ติดเชื้อลดลงเมื่อเทียบกับเดือนที่ผ่านมา (พฤษภาคม: 426/4,220 (10.09%))
- ไข้หวัดใหญ่สายพันธุ์ที่พบมากที่สุด: Influenza B
- คำแนะนำ: ศูนย์วิจัยสุขภาพกรุงเทพพยากรณ์ว่าในเดือนมีนาคมจะมีแนวโน้มการติดเชื้อไข้หวัดใหญ่คงที่ แนะนำให้ประชาชนดูแลสุขภาพให้แข็งแรง และฉีดวัคซีนป้องกันไข้หวัดใหญ่ชนิด 4 สายพันธุ์

สรุป: ข้อมูลแสดงให้เห็นไข้หวัดใหญ่มัคงกระจายหมุนเวียนในประเทศไทย

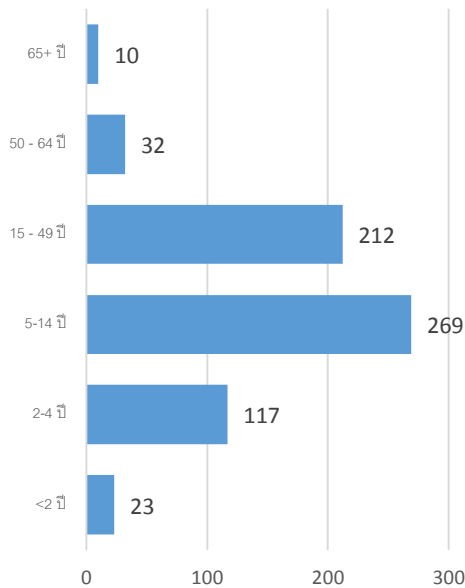
2016		ข้อมูล รพ. ในเครือ บริษัท กรุงเทพดุสิตเวชการ จำกัด (มหาชน)			ข้อมูลศูนย์ไข้หวัดใหญ่แห่งชาติ ¹			ข้อมูลสหรัฐอเมริกา US CDC ²		
สัปดาห์ ที่	เดือน	Positive	Total # Tested	% Positive	Positive	Total # Tested	% Positive	Positive	Total # Tested	% Positive
01-04	January	1,227	8,828	13.90	10	63	15.87	N/A	N/A	N/A
05-08	February	2,873	14,149	20.31	32	101	31.68	N/A	N/A	N/A
09-13	March	2,753	12,819	21.48	53	141	37.59	N/A	N/A	N/A
14-17	April	868	5,093	17.04	7	49	14.29	N/A	N/A	N/A
18-21	May	426	4,220	10.09	11	36	30.56	N/A	N/A	N/A
22-26	June	665	7,391	9.00	29	109	26.61	N/A	N/A	N/A

ข้อมูลสัปดาห์ที่ 22nd – 26th ระหว่าง
วันที่ 30 พฤษภาคม – 3 กรกฎาคม 2559

จำแนกตามเชื้อ



จำแนกตามอายุ

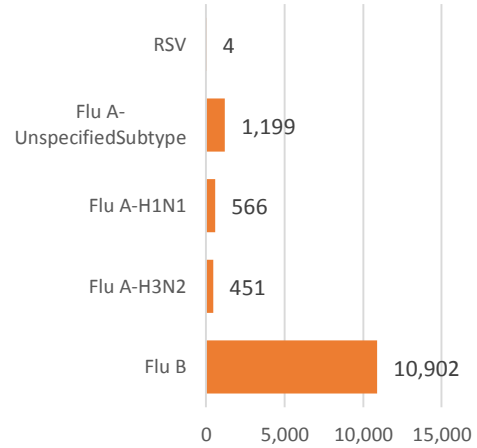


จำแนกตามเพศ

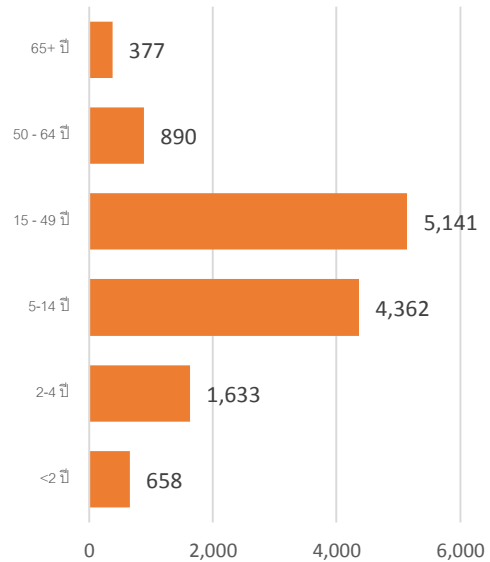
ชาย – 329 หญิง – 336

ข้อมูลสะสมตั้งแต่ 28 กันยายน 2558 - 3
กรกฎาคม 2559 (ปี 2558-2559 สัปดาห์ที่ 201540 - 201626)

จำแนกตามเชื้อ



จำแนกตามอายุ



จำแนกตามเพศ

ชาย – 6,387 หญิง – 6,729

รายงานจำนวนตัวอย่างจากผู้ป่วย IA ในแผนกผู้ป่วยนอกทั้งหมด

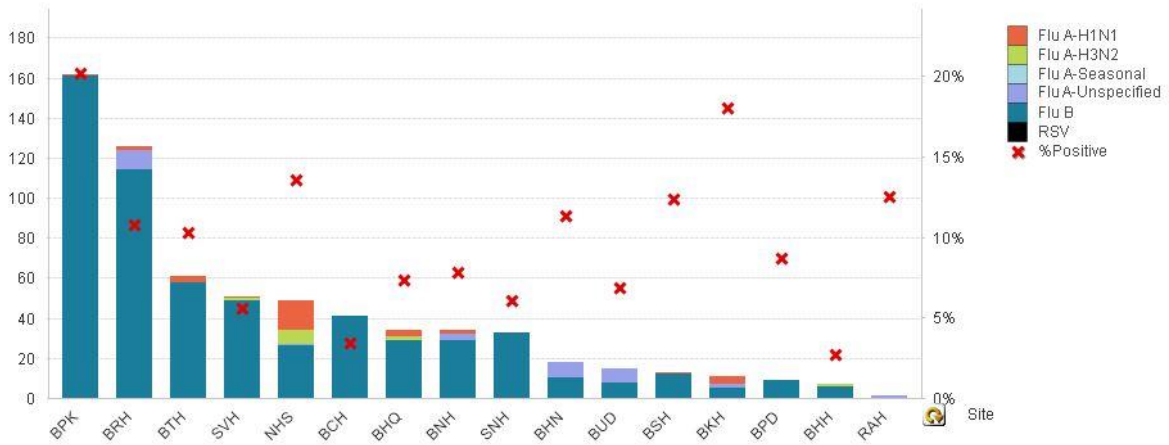
ที่สุ่มส่งตรวจ และผลการตรวจหาเชื้อไวรัสไข้หวัดใหญ่ประจำสัปดาห์ที่ 22nd – 26th ระหว่าง 30 พฤษภาคม – 3

กรกฎาคม 2559 และ ข้อมูลสะสมสัปดาห์ที่ 201540 – 201626 ระหว่างวันที่ 28 กันยายน 2558 – 3 กรกฎาคม 2559

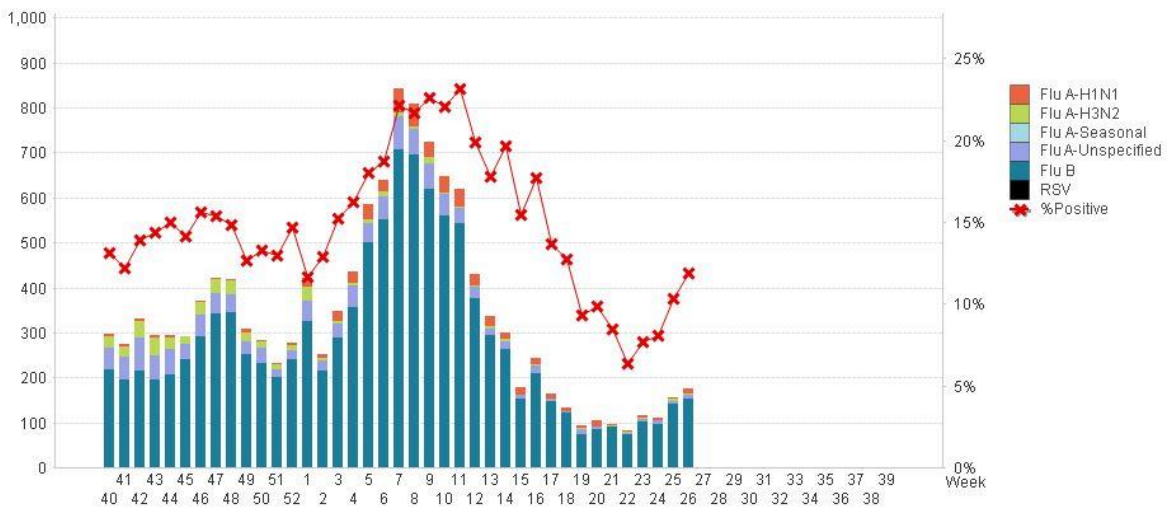
จากการเฝ้าระวังทางห้องปฏิบัติการ 20 แห่ง

Hospital	Influenza positive week 201622 nd – 201626 th					Influenza positive week 201540 th – 201626 th				
	Tested	A unspecified	H1N1	H3N2	B	Tested	A unspecified	H1N1	H3N2	B
BCH	1,184	0	0	0	41	7,351	0	0	0	1,172
BHH	261	0	0	1	6	2,391	0	7	22	398
BHN	159	8	0	0	10	2,693	318	1	2	228
BHP	0	0	0	0	0	3	2	0	0	0
BHQ	465	0	3	2	29	6,996	22	47	35	903
BKH	61	2	4	0	5	1,252	126	25	8	140
BNH	434	3	2	0	29	5,981	152	37	12	786
BPD	103	0	0	0	9	1,368	0	0	0	205
BPH	0	0	0	0	0	6,826	1	10	5	683
BPK	804	0	1	0	161	5,099	0	0	0	819
BRH	1,169	10	2	0	114	12,293	323	28	1	1,854
BSH	105	0	1	0	12	1,456	11	4	0	152
BTH	593	0	3	0	58	2,688	0	3	0	185
BUD	218	7	0	0	8	2,531	172	19	0	363
NHS	362	1	15	7	26	4,287	37	307	302	579
RAH	8	1	0	0	0	250	14	0	0	17
RRH	0	0	0	0	0	0	0	0	0	0
SNH	545	0	0	0	33	7,148	1	14	13	872
SSH	3	0	0	0	0	48	8	0	0	3
SVH	917	0	1	1	49	12,400	12	64	51	1,543
Total	7,391	32	32	11	590	83,061	1,199	566	451	10,902

Note: SNH: SamitivejSrinakarin Hospital, BRH: Bangkok Rayong Hospital, SSH: SamitivejSriracha Hospital, SVH: Samitivej Hospital, BPH: Bangkok Pattaya Hospital, BCH: Bangkok Chanthaburi Hospital, BTH: Bangkok Trat Hospital, NHS: , BHN: Bangkok Hospital Hua-Hin, BSH: Bangkok Samui Hospital, BHQ: Bangkok Hospital Head Quarter, BNH: BNH Hospital, BPD: Bangkok Phrapradaeng Hospital, BKH: Bangkok Ratchasima Hospital, BHP: Bangkok Hospital Pakchong, BPK: Bangkok Phuket Hospital, BHH: Bangkok Hatyai Hospital, BUD: Bangkok Udon Hospital, RRH: Royal Rattanak Medical Service, RAH: Royal Angkor International Hospital



ผลการตรวจหาเชื้อไวรัสไข้หวัดใหญ่ จำแนกตามโรงพยาบาล จากการเฝ้าระวังทางห้องปฏิบัติการ 20 แห่ง จากกลุ่มตัวอย่างผู้ป่วย ILI ในแผนกผู้ป่วยนอก สัปดาห์ที่ 22nd - 26th ระหว่าง 30 พฤษภาคม - 3 กรกฎาคม 2559



ผลการตรวจหาเชื้อไวรัสไข้หวัดใหญ่ จากการเฝ้าระวังทางห้องปฏิบัติการ 20 แห่ง จากกลุ่มตัวอย่างผู้ป่วย ILI ในแผนกผู้ป่วยนอก สะสมตั้งแต่ 28 กันยายน 2558 - 3 กรกฎาคม 2559 (ปี 2558-2559 สัปดาห์ที่ 201540 - 201626)

แหล่งข้อมูล

- <http://www.thainihnic.org/influenza/main.php>
- <http://www.cdc.gov/flu/weekly/>
- http://www.who.int/influenza/gisrs_laboratory/flunet/en/
- http://www.who.int/influenza/gisrs_laboratory/updates/summaryreport/en/

ที่ปรึกษา

- นายแพทย์ ไพฑูริย์ บุญมา
- แพทย์หญิง พรรณพิศ สุวรรณกุล
- นายแพทย์ ชัยยศ คุณมานุสนธิ์
- นายแพทย์ ประวิช ตัญญาสิทธิสุนทร

ขอขอบคุณผู้อำนวยการโรงพยาบาลเครือข่ายทั้ง 20 โรงพยาบาล