

สถานการณ์การเฝ้าระวังทางห้องปฏิบัติการ โรคไข้เลือดออกเดงกี

โรงพยาบาลในเครือ บริษัทกรุงเทพดุสิตเวชการ จำกัด(มหาชน)

ประจำเดือน กุมภาพันธ์ 2560

หมายเหตุ ข้อมูลทั้งหมดเป็นข้อมูลเบื้องต้น จึงขอให้พิจารณาก่อนนำข้อมูลไปใช้

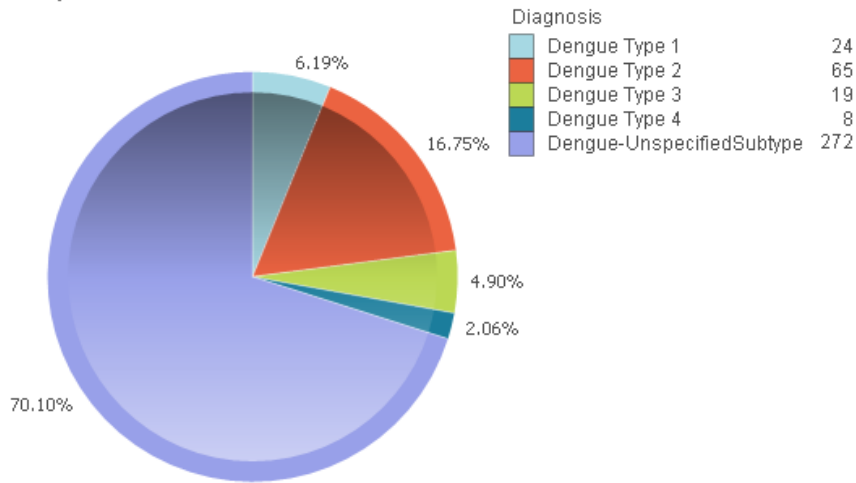
	2560	2559	2558	2557	2556	2555
ผู้ป่วยยืนยันการตรวจพบเชื้อไข้เลือดออกเดงกี	960	7,359	13,558	7,699	13,018	9,961
ผู้ป่วยอาการคล้ายไข้เลือดออกเดงกี	7,389	63,774	66,206	42,578	58,093	41,995
อัตราการป่วย (%)	12.99%	11.54%	20.48%	18.08%	22.41%	23.72%

- สถานการณ์การตรวจพบเชื้อไข้เลือดออกเดงกี ในปี 2560 (ข้อมูลจากศูนย์วิจัยสุขภาพกรุงเทพ ณ วันที่ 28 กุมภาพันธ์ 2560)
- มีรายงานผู้ป่วยอาการคล้ายไข้เลือดออกเดงกีจำนวน 3,193 ราย
- ตรวจพบเชื้อไข้เลือดออกเดงกีจำนวน 388 ตัวอย่าง
 - Dengue type 1 จำนวน 24 ตัวอย่าง
 - Dengue type 2 จำนวน 65 ตัวอย่าง
 - Dengue type 3 จำนวน 19 ตัวอย่าง
 - Dengue type 4 จำนวน 8 ตัวอย่าง
 - Dengue unspecified subtype จำนวน 272 ตัวอย่าง
- อัตราการตรวจพบเชื้อไข้เลือดออกเดงกี 12.15%
- มีอัตราการตรวจพบเชื้อไข้เลือดออกเดงกี ณ ช่วงเวลาเดียวกัน ปี 2560 (12.15%) มากกว่าปี 2559 (8.13%) เพิ่มขึ้นเป็นจำนวน 49.45%

ไข้เลือดออกเดงกี เดือนที่ 02 ปี 2560

การกระจายของโรคจำแนกตามสายพันธุ์ ตั้งแต่วันที่ 1 กุมภาพันธ์ 2560 ถึงวันที่ 28 กุมภาพันธ์ 2560

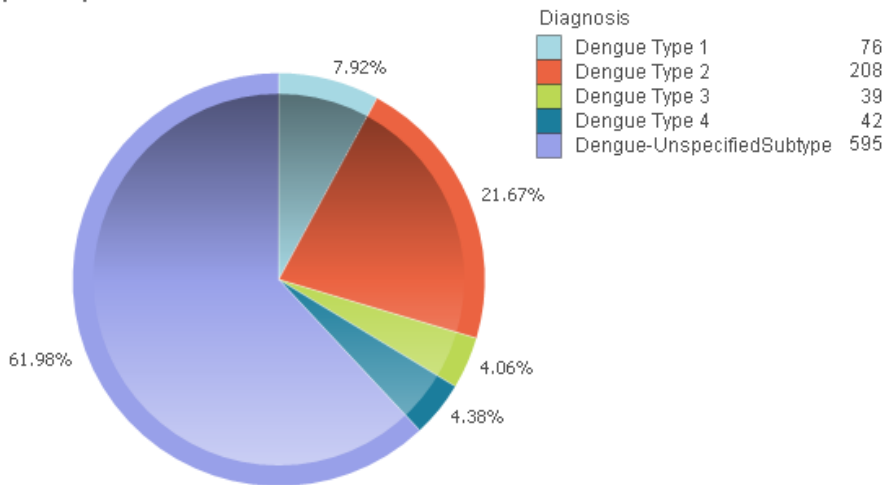
Laboratory-Confirmed Dengue Cases,
2017-2017 Season, Feb 01, 2017- Feb 28, 2017
Reported by BHRC



ศูนย์วิจัยสุขภาพกรุงเทพ
BANGKOK HEALTH RESEARCH CENTER
BANGKOK HOSPITAL GROUP

การกระจายของโรคจำแนกตามสายพันธุ์ ตั้งแต่วันที่ 1 มกราคม 2560 ถึงวันที่ 28 กุมภาพันธ์ 2560

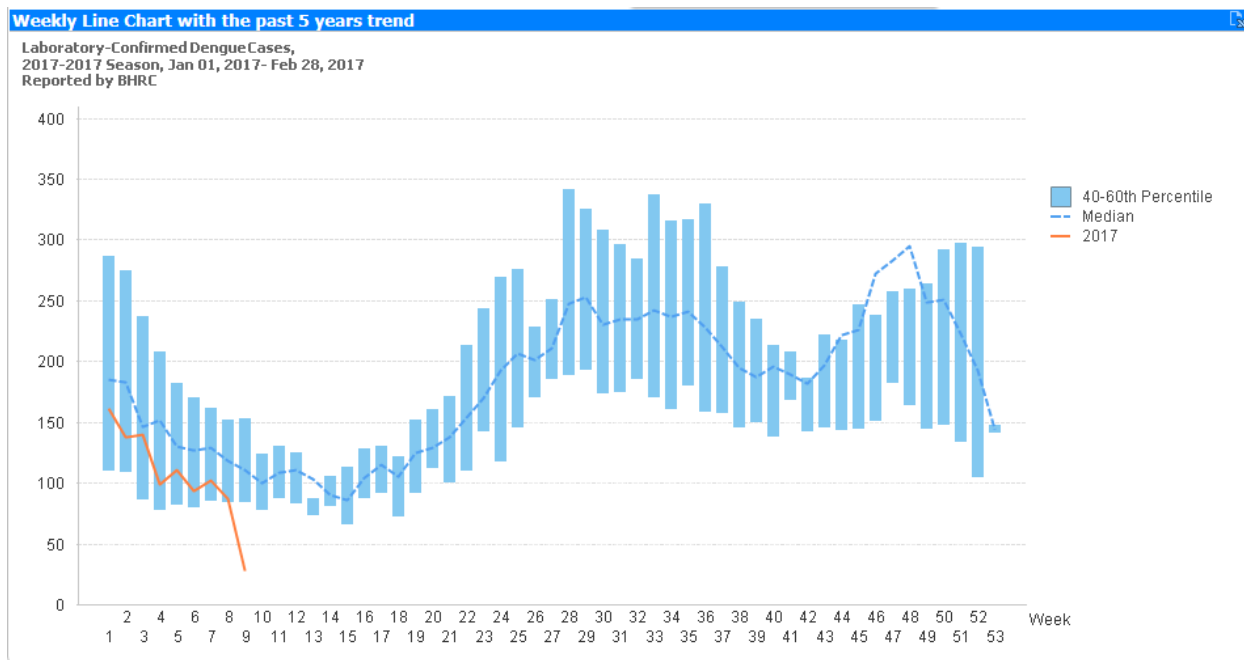
Laboratory-Confirmed Dengue Cases,
2017-2017 Season, Jan 01, 2017- Feb 28, 2017
Reported by BHRC



ศูนย์วิจัยสุขภาพกรุงเทพ
BANGKOK HEALTH RESEARCH CENTER
BANGKOK HOSPITAL GROUP

การกระจายของโรคจำแนกตามรายสัปดาห์

- เดือนกุมภาพันธ์ มีอัตราการตรวจพบเชื้อไข้เลือดออกเดงกี จำนวนต่ำกว่าค่าเฉลี่ย 5 ปี ย้อนหลัง ณ ช่วงเวลาเดียวกัน



การกระจายของโรคจำแนกตามภูมิภาค

ตาราง 1 สถานการณ์ไข้เลือดออกเดงกีจำแนกรายภาค จากสถานพยาบาลเฝ้าระวังเฉพาะพื้นที่ จากกลุ่มตัวอย่างอาการคล้ายไข้เลือดออกเดงกีในแผนกผู้ป่วยนอก ข้อมูลประจำเดือน กุมภาพันธ์ 2560

ภูมิภาค	ข้อมูลประจำเดือน กุมภาพันธ์ 2560			ข้อมูลสะสม ตั้งแต่ 1 มกราคม - 28 กุมภาพันธ์ 2560		
	จำนวนผู้มีอาการคล้ายไข้เลือดออกเดงกี	ตรวจพบเชื้อไข้เลือดออกเดงกี	อัตราตรวจพบเชื้อไข้เลือดออกเดงกี (%)	จำนวนผู้มีอาการคล้ายไข้เลือดออกเดงกี	ตรวจพบเชื้อไข้เลือดออกเดงกี	อัตราตรวจพบเชื้อไข้เลือดออกเดงกี (%)
ตะวันออก	963	118	12.25	1,917	270	14.08
กลาง	963	30	4.33	1,543	73	4.73
ใต้	1,017	208	20.45	2,257	402	17.81
ตะวันออกเฉียงเหนือ	450	21	4.67	905	61	6.74
ไม่ระบุ	70	11	15.71	767	154	20.99
รวม	3,193	388	12.15	7,389	960	12.99

ไข้เลือดออกเดงกี เดือนที่ 02 ปี 2560

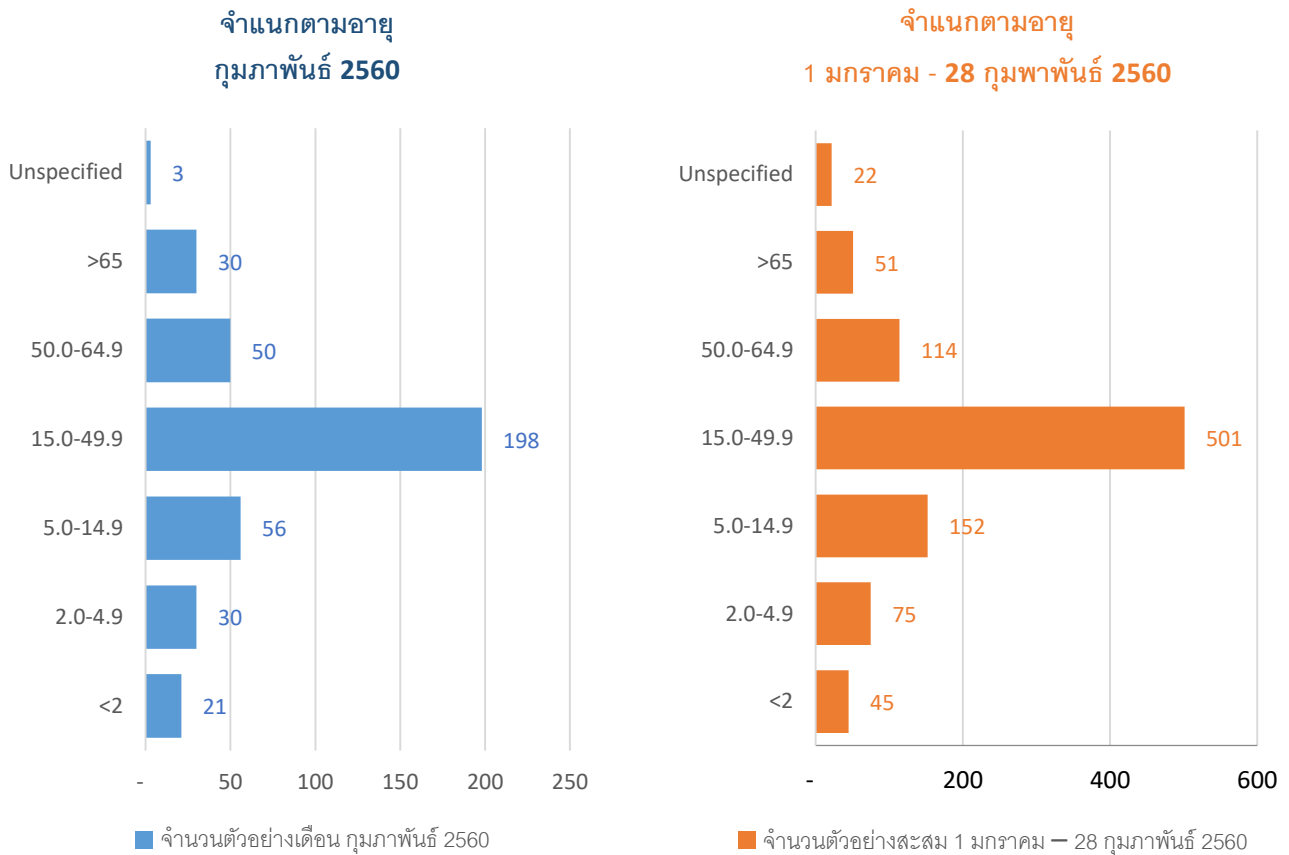


Figure 4 การกระจายของการตรวจพบเชื้อไข้เลือดออกเดงกีเดือน กุมภาพันธ์ 2560 และสะสมตั้งแต่วันที่ 1 มกราคม 2560 – 28 กุมภาพันธ์ 2560 จำแนกตาม กลุ่มอายุ

- ในเดือน กุมภาพันธ์ 2560 **ส่วนใหญ่พบในกลุ่มอายุ 15 – 49 ปี** มีการตรวจพบเชื้อไข้เดงกีสูงสุดจำนวน **198 ราย**

จำแนกตามเพศ

จำนวนตัวอย่างเดือน กุมภาพันธ์ 2560

หญิง 175 ชาย 213

จำนวนตัวอย่างสะสม 1 มกราคม - 28 กุมภาพันธ์ 2560

หญิง 444 ชาย 515 ไม่ระบุ 1

ไข้เลือดออกเดงกี เดือนที่ 02 ปี 2560

Table 2 อัตราตรวจพบเชื้อไข้เลือดออกเดงกี ในช่วง 1 มกราคม – 28 กุมภาพันธ์ 2560 10 อันดับ

อันดับ	โรงพยาบาล	จำนวนผู้มีอาการคล้าย ไข้เลือดออกเดงกี (ราย)	ตรวจพบเชื้อ ไข้เลือดออกเดงกี (ราย)	อัตราตรวจพบเชื้อ ไข้เลือดออกเดงกี (%)
1	Samitivej Sriracha Hospital (SSH)	258	220	85.27
2	Bangkok Hatyai Hospital (BHH)	1,035	157	15.17
3	Bangkok Samui Hospital (BSH)	555	155	27.93
4	N-Health service (NHS)	667	152	22.79
5	Bangkok Phuket Hospital (BPK)	667	90	13.49
6	Bangkok Udon Hospital (BUD)	245	48	19.59
7	Samitivej Hospital (SVH)	476	24	5.04
8	Bangkok Rayong Hospital (BRH)	763	21	2.75
9	Bangkok Hospital Head Quarter (BHQ)	328	18	5.49
10	Bangkok Hospital Hau-Hin (BHN)	285	17	5.96

Table 3 อัตราตรวจพบเชื้อไข้เลือดออกเดงกี ในช่วง 1 – 28 กุมภาพันธ์ 2560 10 อันดับ

อันดับ	โรงพยาบาล	จำนวนผู้มีอาการคล้าย ไข้เลือดออกเดงกี (ราย)	ตรวจพบเชื้อ ไข้เลือดออกเดงกี (ราย)	อัตราตรวจพบเชื้อ ไข้เลือดออกเดงกี (%)
1	Samitivej Sriracha Hospital (SSH)	115	99	86.09
2	Bangkok Samui Hospital (BSH)	286	91	31.82
3	Bangkok Hatyai Hospital (BHH)	453	68	15.01
4	Bangkok Phuket Hospital (BPK)	278	49	17.63
5	Bangkok Udon Hospital (BUD)	112	16	14.29
6	Samitivej Hospital (SVH)	225	12	5.33
7	Bangkok Rayong Hospital (BRH)	398	9	2.26
8	N-Health service (NHS)	21	9	42.86
9	Bangkok Hospital Head Quarter (BHQ)	131	8	6.11
10	Bangkok Hospital Hau-Hin (BHN)	144	7	4.90

ที่ปรึกษา

1. นายแพทย์ ไพฑูริย์ บุญมา 2. แพทย์หญิง พรรณพิศ สุวรรณกุล 3. นายแพทย์ ชัยยศ คุณานุสนธิ
4. นายแพทย์ พันเลิศ ปิยะราช

ขอขอบคุณผู้อำนวยการโรงพยาบาลเครือข่ายทั้ง 20 แห่ง

ผู้จัดทำรายงาน: แผนกข้อมูลสุขภาพ ศูนย์วิจัยสุขภาพกรุงเทพ