

สถานการณ์การเฝ้าระวังทางห้องปฏิบัติการ โรคไข้เลือดออกเดงกี

โรงพยาบาลในเครือ บริษัทกรุงเทพดุสิตเวชการ จำกัด(มหาชน)

ประจำเดือน มกราคม 2560

หมายเหตุ ข้อมูลทั้งหมดเป็นข้อมูลเบื้องต้น จึงขอให้พิจารณาก่อนนำข้อมูลไปใช้

	2560	2559	2558	2557	2556
ผู้ป่วยยืนยันการตรวจพบเชื้อไข้เลือดออกเดงกี	572	7,359	13,558	7,699	13,018
ผู้ป่วยอาการคล้ายไข้เลือดออกเดงกี	4,214	63,774	66,206	42,578	58,093
อัตราการป่วย (%)	13.57%	11.54%	20.48%	18.08%	22.41%

- สถานการณ์การตรวจพบเชื้อไข้เลือดออกเดงกี ในปี 2560 (ข้อมูลจากศูนย์วิจัยสุขภาพกรุงเทพ ณ วันที่ 31 มกราคม 2560)
- มีรายงานผู้ป่วยอาการคล้ายไข้เลือดออกเดงกีจำนวน 4,214 ราย
- ตรวจพบเชื้อไข้เลือดออกเดงกีจำนวน 572 ตัวอย่าง
- อัตราการตรวจพบเชื้อไข้เลือดออกเดงกี 13.57%
- มีอัตราการตรวจพบเชื้อไข้เลือดออกเดงกี ณ ช่วงเวลาเดียวกัน ปี 2559 (13.57%) น้อยกว่าปี 2559 (14.71%) ลดลงเป็นจำนวน 38.97%

ไข้เลือดออกเดงกี เดือนที่ 01 ปี 2560

การกระจายของโรคจำแนกตามภูมิภาค

ภูมิภาค	ข้อมูลประจำเดือน มกราคม 2560		
	จำนวนผู้มีอาการคล้ายไข้เลือดออกเดงกี	ตรวจพบเชื้อไข้เลือดออกเดงกี	อัตราตรวจพบเชื้อไข้เลือดออกเดงกี (%)
ตะวันออก	963	152	15.78
กลาง	852	43	5.05
ใต้	1,246	194	15.57
ตะวันออก เฉียงเหนือ	456	40	8.77
ไม่ระบุ	697	143	20.52

Table 1 สถานการณ์ไข้เลือดออกเดงกีจำแนกรายภาค จากสถานพยาบาลเฝ้าระวังเฉพาะพื้นที่ จากกลุ่มตัวอย่างอาการคล้ายไข้เลือดออกเดงกีในแผนกผู้ป่วยนอก ข้อมูลประจำเดือน มกราคม 2560

จำแนกตามอายุ มกราคม 2560

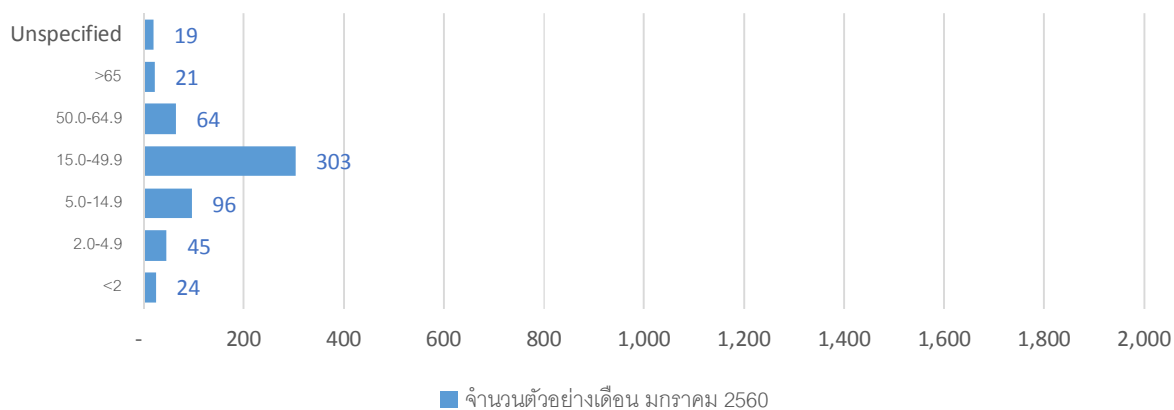


Figure 4 การกระจายของการตรวจพบเชื้อไข้เลือดออกเดงกีเดือน มกราคม 2560 จำแนกตาม กลุ่มอายุ

- ในเดือน มกราคม 2560 ส่วนใหญ่พบในกลุ่มอายุ 15 – 49 ปี มีการตรวจพบเชื้อไข้เดงกีสูงสุดจำนวน 303 ราย

จำแนกตามเพศ

จำนวนตัวอย่างเดือน มกราคม 2560

หญิง 269 ชาย 302

ไข้เลือดออกเดงกี เดือนที่ 01 ปี 2560

Table 2 อัตราตรวจพบเชื้อไข้เลือดออกเดงกี ในช่วง 1 – 31 มกราคม 2560 10 อันดับ

อันดับ	โรงพยาบาล	จำนวนผู้มีอาการคล้าย ไข้เลือดออกเดงกี (ราย)	ตรวจพบเชื้อ ไข้เลือดออกเดงกี (ราย)	อัตราตรวจพบเชื้อ ไข้เลือดออกเดงกี (%)
1	N-Health service (NHS)	646	143	22.14
2	Samitivej Sriracha Hospital (SSH)	143	121	84.62
3	Bangkok Hatyai Hospital (BHH)	584	89	15.24
4	Bangkok Samui Hospital (BSH)	273	64	23.44
5	Bangkok Phuket Hospital (BPK)	389	41	10.54
6	Bangkok Udon Hospital (BUD)	134	32	23.88
7	Bangkok Ratchasima Hospital (BKH)	369	12	3.25
8	Bangkok Rayong Hospital (BRH)	251	12	4.78
9	Samitivej Hospital (SVH)	144	10	6.94
10	Bangkok Hospital Head Quarter (BHQ)	197	10	5.08

ที่ปรึกษา

1. นายแพทย์ ไพฑูริย์ บุญมา 2. แพทย์หญิง พรรณพิศ สุวรรณกุล 3. นายแพทย์ ชัยยศ คุณานัฐสนธิ์

ขอขอบคุณผู้อำนวยการโรงพยาบาลเครือข่ายทั้ง 20 แห่ง

ผู้จัดทำรายงาน: แผนกข้อมูลสุขภาพ ศูนย์วิจัยสุขภาพกรุงเทพ