

สถานการณ์การเฝ้าระวังทางห้องปฏิบัติการ โรคไข้เลือดออกเดงกี

โรงพยาบาลในเครือ บริษัทกรุงเทพดุสิตเวชการ จำกัด(มหาชน)

ประจำเดือน มิถุนายน 2559

หมายเหตุ ข้อมูลทั้งหมดเป็นข้อมูลเบื้องต้น จึงขอให้พิจารณาก่อนนำข้อมูลไปใช้

	2559	2558	2557	2556	2555
ผู้ป่วยยืนยันการตรวจพบเชื้อไข้เลือดออกเดงกี	3,426	13,558	7,699	13,018	9,961
ผู้ป่วยอาการคล้ายไข้เลือดออกเดงกี	34,081	66,206	42,578	58,093	41,995
อัตราการป่วย (%)	10.05%	20.48%	18.08%	22.41%	23.72%

- สถานการณ์การตรวจพบเชื้อไข้เลือดออกเดงกี ในปี 2559 (ข้อมูลจากศูนย์วิจัยสุขภาพกรุงเทพ ณ วันที่ 30 มิถุนายน 2559)
- มีรายงานผู้ป่วยอาการคล้ายไข้เลือดออกเดงกีจำนวน 34,081 ราย
- ตรวจพบเชื้อไข้เลือดออกเดงกีจำนวน 3,426 ตัวอย่าง
- อัตราการตรวจพบเชื้อไข้เลือดออกเดงกี 10.05%
- มีอัตราการตรวจพบเชื้อไข้เลือดออกเดงกี ณ ช่วงเวลาเดียวกัน ปี 2559 (10.05%) น้อยกว่าปี 2558 (17.37%) น้อยลงเป็นจำนวน 38.97%

การกระจายของโรคจำแนกตามรายสัปดาห์

- เดือนมิถุนายน มีอัตราการตรวจพบเชื้อไข้เลือดออกเดงกี จำนวนต่ำกว่าค่าเฉลี่ย 5 ปี ย้อนหลัง ณ ช่วงเวลาเดียวกัน

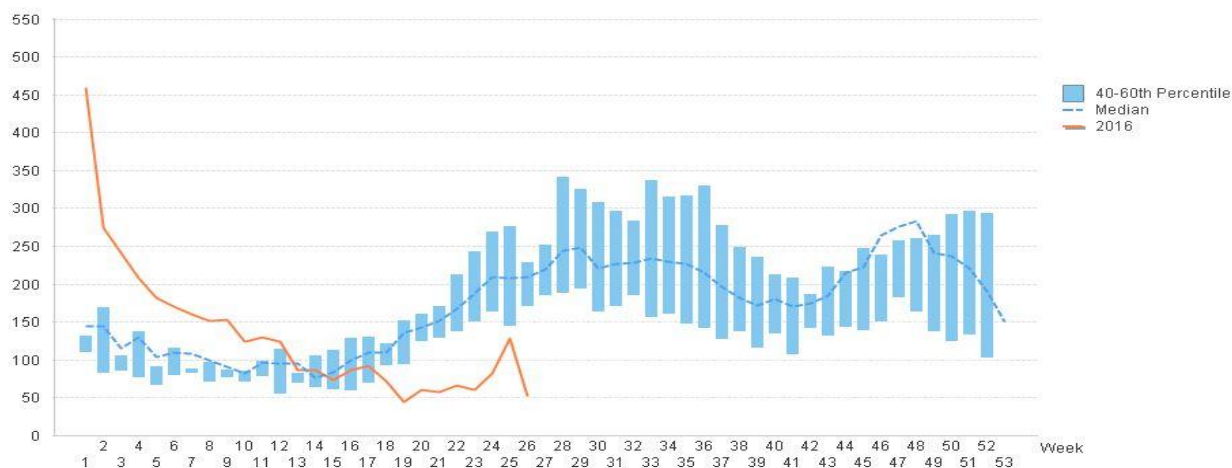


Figure 1 ผลการตรวจหาเชื้อไข้เลือดออกเดงกีสะสมจำแนกรายสัปดาห์ จากสถานพยาบาลเฝ้าระวังเฉพาะพื้นที่ จากกลุ่มตัวอย่างอาการคล้ายไข้เลือดออกเดงกีในแผนกผู้ป่วยนอก สะสมตั้งแต่ 1 มกราคม 2559 – 30 มิถุนายน 2559

การกระจายของโรคจำแนกตามภูมิภาค

ภูมิภาค	ข้อมูลประจำเดือน มิถุนายน 2559			ข้อมูลสะสม ตั้งแต่ 1 มกราคม - 30 มิถุนายน 2559		
	จำนวนผู้มีอาการคล้าย ไข้เลือดออกเดงกี	ตรวจพบเชื้อ ไข้เลือดออกเดงกี	อัตราตรวจพบเชื้อ ไข้เลือดออกเดงกี (%)	จำนวนผู้มีอาการคล้าย ไข้เลือดออกเดงกี	ตรวจพบเชื้อ ไข้เลือดออกเดงกี	อัตราตรวจพบเชื้อ ไข้เลือดออกเดงกี (%)
ตะวันออกเฉียงเหนือ	1,390	209	15.04	11,369	1,742	15.32
กลาง	641	14	2.18	6,945	401	5.77
ใต้	701	44	6.28	4,253	313	7.36
ตะวันออก	702	31	4.42	4,135	178	4.30
ไม่ระบุ	910	72	7.91	7,379	792	10.73

Table 1 สถานการณ์ไข้เลือดออกเดงกีจำแนกรายภาค จากสถานพยาบาลเฝ้าระวังเฉพาะพื้นที่ จากกลุ่มตัวอย่างอาการคล้ายไข้เลือดออกเดงกีในแผนกผู้ป่วยนอก ข้อมูลประจำเดือน มิถุนายน และข้อมูลสะสมตั้งแต่ 1 มกราคม 2559 – 30 มิถุนายน 2559

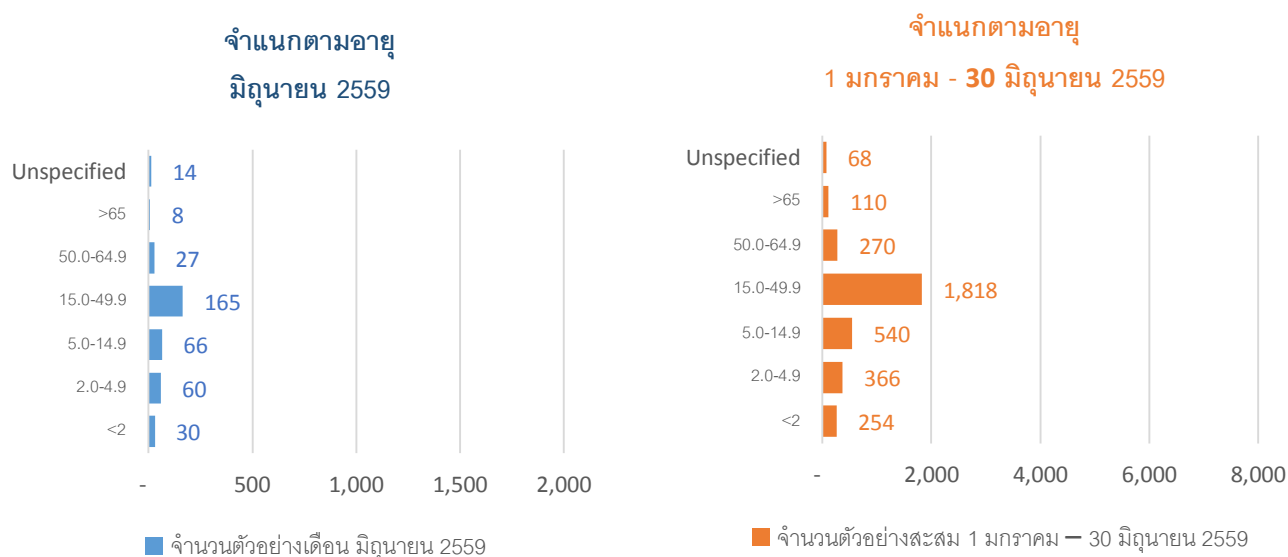


Figure 4 การกระจายของการตรวจพบเชื้อไข้เลือดออกเดงกีเดือน มิถุนายน และสะสมตั้งแต่วันที่ 1 มกราคม 2559 – 30 มิถุนายน 2559 จำแนกตาม กลุ่มอายุ

- ในเดือน มิถุนายน 2559 ส่วนใหญ่พบในกลุ่มอายุ 15 – 49 ปี มีการตรวจพบเชื้อไข้เดงกีสูงสุดจำนวน 165 ราย

จำแนกตามเพศ

จำนวนตัวอย่างเดือน มิถุนายน 2559
หญิง 167 ชาย 203

จำนวนตัวอย่างสะสม 1 มกราคม – 30 มิถุนายน 2559
หญิง 1,636 ชาย 1,788 ไม่ระบุ 2

ไข้เลือดออกเดงกี เดือนที่ 06 ปี 2559

Table 2 อัตราตรวจพบเชื้อไข้เลือดออกเดงกี สะสม ตั้งแต่วันที่ 1 มกราคม – 30 มิถุนายน 2559 10 อันดับ

อันดับ	โรงพยาบาล	จำนวนผู้มีอาการคล้าย ไข้เลือดออกเดงกี (ราย)	ตรวจพบเชื้อ ไข้เลือดออกเดงกี (ราย)	อัตราตรวจพบเชื้อ ไข้เลือดออกเดงกี (%)
1	Samitivej Sriracha Hospital (SSH)	1,588	1,391	87.59
2	N-Health service (NHS)	7,086	759	10.71
3	Bangkok Phuket Hospital (BPK)	2,262	191	8.44
4	Bangkok Rayong Hospital (BRH)	3,682	130	3.53
5	Bangkok Hospital Head Quarter (BHQ)	1,879	121	6.44
6	Bangkok Pattaya Hospital (BPH)	2,121	121	5.70
7	Samitivej Hospital (SVH)	1,856	103	5.55
8	Bangkok Udon Hospital (BUD)	1,022	100	9.78
9	BNH Hospital (BNH)	1,318	91	6.90
10	Bangkok Samui Hospital (BSH)	628	76	12.10

Table 3 อัตราตรวจพบเชื้อไข้เลือดออกเดงกี ในช่วง 1 – 30 มิถุนายน 2559 10 อันดับ

อันดับ	โรงพยาบาล	จำนวนผู้มีอาการคล้าย ไข้เลือดออกเดงกี (ราย)	ตรวจพบเชื้อ ไข้เลือดออกเดงกี (ราย)	อัตราตรวจพบเชื้อ ไข้เลือดออกเดงกี (%)
1	Samitivej Sriracha Hospital (SSH)	207	176	85.02
2	N-Health service (NHS)	867	66	7.61
3	Bangkok Udon Hospital (BUD)	235	27	11.49
4	Bangkok Phuket Hospital (BPK)	312	26	8.33
5	Bangkok Hatyai Hospital (BHH)	310	14	4.52
6	Bangkok Chanthaburi Hospital (BCH)	328	13	3.96
7	Bangkok Rayong Hospital (BRH)	450	10	2.22
8	Bangkok Trat Hospital (BTH)	323	10	3.10
9	BNH Hospital (BNH)	137	7	5.11
10	Royal Angkor International (RAH)	43	6	13.95

ที่ปรึกษา

1. นายแพทย์ ไพฑูริย์ บุญมา 2. แพทย์หญิง พรรณพิศ สุวรรณกุล 3. นายแพทย์ ชัยยศ คุณานุสนธิ์

ขอขอบคุณผู้อำนวยการโรงพยาบาลเครือข่ายทั้ง 20 แห่ง

ผู้จัดทำรายงาน: แผนกข้อมูลสุขภาพ ศูนย์วิจัยสุขภาพกรุงเทพ