

สถานการณ์การเฝ้าระวังโรคไข้หวัดใหญ่ เครือโรงพยาบาลกรุงเทพ

สัปดาห์ที่ 29 ระหว่าง วันที่ 13 กรกฎาคม 2558 ถึงวันที่ 19 กรกฎาคม 2558

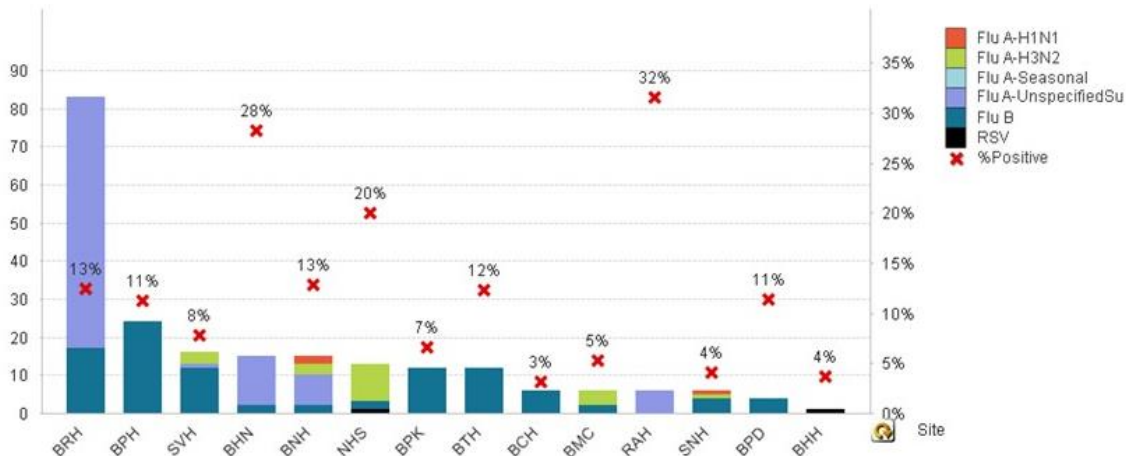
หมายเหตุ ข้อมูลทั้งหมดเป็นข้อมูลเบื้องต้น จึงขอให้พิจารณาก่อนนำข้อมูลไปใช้

- ในสัปดาห์ที่ 29 พ.ศ. 2558 ศูนย์วิจัยสุขภาพกรุงเทพ ได้รับข้อมูลตัวอย่างผู้ป่วยอาการคล้ายไข้หวัดใหญ่ในแผนกผู้ป่วยนอกจำนวน 2,152 ตัวอย่าง จากโรงพยาบาลเฝ้าระวังเฉพาะพื้นที่ 20 แห่ง ผลการตรวจทางห้องปฏิบัติการตรวจพบเชื้อเป็นผลบวกจำนวน 219 ตัวอย่าง คิดเป็นร้อยละ 10.2
- โดยพบสารพันธุกรรมไข้หวัดใหญ่ชนิด

• Influenza A unspecified subtype	94	ตัวอย่าง
• Influenza A H1N1	3	ตัวอย่าง
• Influenza A H3N2	21	ตัวอย่าง
• Influenza B	99	ตัวอย่าง
• RSV	2	ตัวอย่าง
- การกระจายทางภูมิศาสตร์ : กระจาย
- แนวโน้ม: เพิ่มขึ้นเล็กน้อยเมื่อเทียบกับสัปดาห์ที่ผ่านมา
- กรุงเทพฯจะมีจำนวนเคสไข้หวัดใหญ่สูงมากกว่าปกติต่อเนื่องเป็นเวลา 4 สัปดาห์ติดต่อกัน แนะนำให้เจ้าหน้าที่และประชาชนสวมหน้ากากอนามัย ล้างมือ กินร้อน ช้อนกลาง พร้อมกับฉีดวัคซีนป้องกันไข้หวัดใหญ่
- ไข้หวัดใหญ่สายพันธุ์ที่พบมากที่สุด: Influenza B

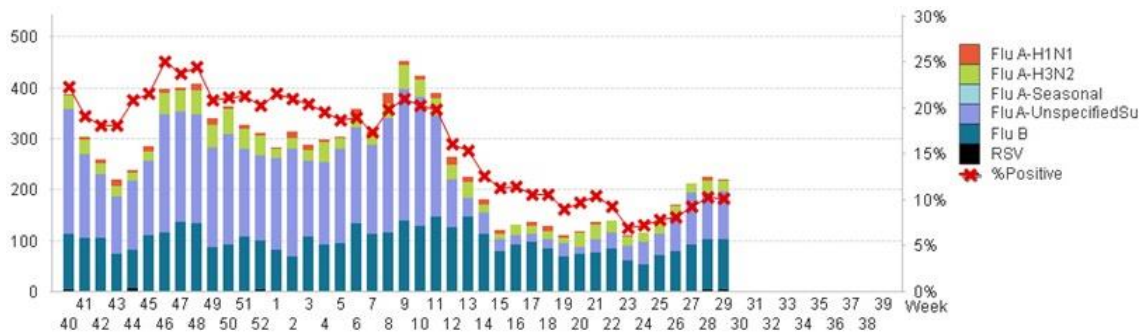
สรุป: ข้อมูลแสดงให้เห็นไข้หวัดใหญ่ยังคงกระจายหมุนเวียนในประเทศไทย

สัปดาห์ที่	ข้อมูลเครือข่ายโรงพยาบาลกรุงเทพ			ข้อมูลประเทศไทย			ข้อมูลประเทศสหรัฐอเมริกา		
	Positive	Total # Tested	% Positive	Positive	Total # Tested	% Positive	Positive	Total # Tested	% Positive
201526	170	2,115	8.04	3	34	8.82	59	3,661	1.61
201527	211	2,260	9.34	3	33	9.09	98	4,255	2.30
201528	221	2,182	10.13	4	32	12.50	48	3,176	1.51



201529	219	2,152	10.18	N/A	N/A	N/A	N/A	N/A	N/A
--------	-----	-------	-------	-----	-----	-----	-----	-----	-----

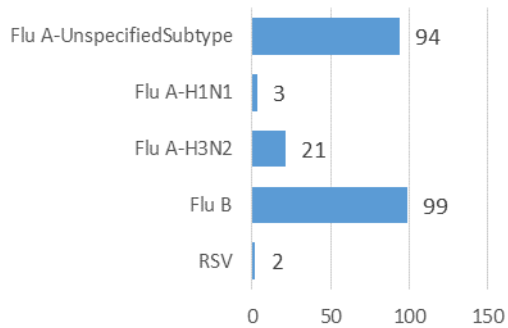
ผลการตรวจหาเชื้อไวรัสไข้หวัดใหญ่ จำแนกตามโรงพยาบาล จากสถานพยาบาลเฝ้าระวังเฉพาะพื้นที่ จากกลุ่มตัวอย่างผู้ป่วย ILI ในแผนกผู้ป่วยนอกสัปดาห์ที่ 29 ระหว่างวันที่ 13 กรกฎาคม 2558 ถึงวันที่ 19 กรกฎาคม 2558



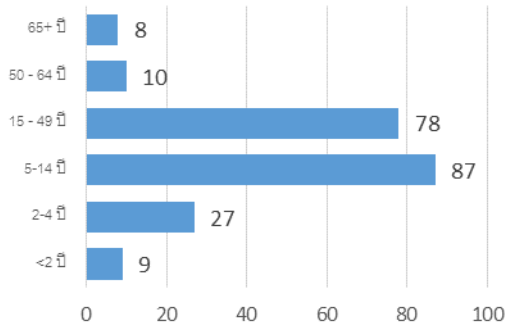
ผลการตรวจหาเชื้อไวรัสไข้หวัดใหญ่ จากสถานพยาบาลเฝ้าระวังเฉพาะพื้นที่ จากกลุ่มตัวอย่างผู้ป่วย ILI ในแผนกผู้ป่วยนอก สะสมตั้งแต่ 29 กันยายน 2557 – 19 กรกฎาคม 2558 (ปี 2557-2558 สัปดาห์ที่ 201440 – 201529)

ข้อมูลสัปดาห์ที่ 29 ระหว่างวันที่
13 กรกฎาคม 2558 ถึงวันที่ 19 กรกฎาคม 2558

จำแนกตามเชื้อ



จำแนกตามอายุ

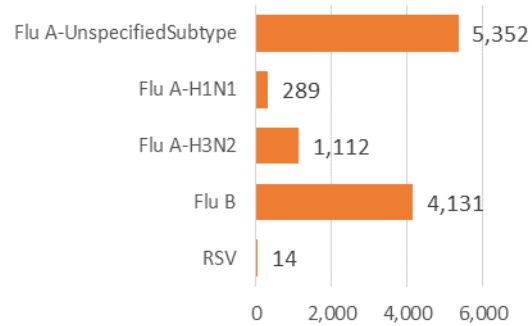


จำแนกตามเพศ

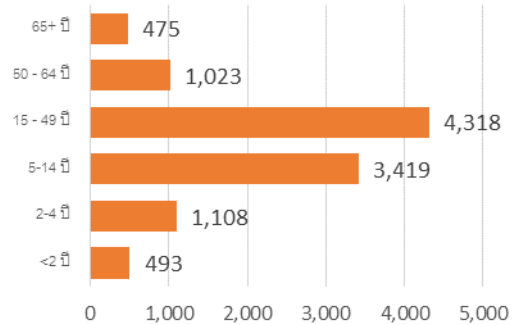
ชาย – 107 หญิง – 112

ข้อมูลสะสมตั้งแต่ 29 กันยายน 2557 -
19 กรกฎาคม 2558 (ปี 2557-2558-สัปดาห์ที่ 201440 -
201529)

จำแนกตามเชื้อ



จำแนกตามอายุ



จำแนกตามเพศ

ชาย – 5,445 หญิง – 5,435

รายงานจำนวนตัวอย่างจากผู้ป่วย ILI ในแผนกผู้ป่วยนอกทั้งหมด

ที่ส่งตรวจ และผลการตรวจหาเชื้อไวรัสไข้หวัดใหญ่ประจำสัปดาห์ที่ 29 ระหว่าง วันที่ 13 กรกฎาคม 2558 ถึงวันที่ 19 กรกฎาคม 2558 และ ข้อมูลสะสมสัปดาห์ที่ 201440 – 201529 ระหว่างวันที่ 29 กันยายน 2557 – 19 กรกฎาคม 2558 จากสถานพยาบาลเฝ้าระวังเฉพาะพื้นที่

Hospital	Influenza positive week 28 th					Influenza positive week 1 st – 28 th				
	Tested	A unspecified	H1N1	H3N2	B	Tested	A unspecified	H1N1	H3N2	B
BCH	188	0	0	0	6	0	6,459	0	0	1
BHH	27	0	0	0	0	1	1,295	44	23	97
BHN	53	13	0	0	2	0	2,024	307	1	1
BHP	1	0	0	0	0	0	13	4	0	0
BKH	6	0	0	0	0	0	658	121	10	29
BMC	113	0	0	4	2	0	5,919	780	18	107
BNH	117	8	2	3	2	0	4,776	698	38	26
BPD	35	0	0	0	4	0	1,125	125	0	0
BPH	213	0	0	0	24	0	5,783	1	1	12
BPK	180	0	0	0	12	0	3,219	0	0	0
BRH	662	66	0	0	17	0	11,702	941	40	1
BSH	10	0	0	0	0	0	1,172	15	4	0
BTH	97	0	0	0	12	0	2,420	0	2	15
BUD	13	0	0	0	0	0	1,031	92	27	0
NHS	65	0	0	10	2	1	3,458	14	106	694
RAH	19	6	0	0	0	0	343	47	0	0
RRH	0	0	0	0	0	0	2	0	0	0
SNH	148	0	1	1	4	0	5,516	837	4	9
SSH	0	0	0	0	0	0	43	10	1	0
SVH	205	1	0	3	12	0	9,919	1,316	14	120
Total	2152	94	3	21	99	2	66877	5352	289	1112

Note: SNH: SamitivejSrinakarin Hospital, BRH: Bangkok Rayong Hospital, SSH: SamitivejSriracha Hospital, SVH: Samitivej Hospital, BPH: Bangkok Pattaya Hospital, BCH: Bangkok Chanthaburi Hospital, BTH: Bangkok Trat Hospital, NHS: , BHN: Bangkok Hospital Hua-Hin, BSH: Bangkok Samui Hospital, BMC: Bangkok Hospital Medical Center, BNH: BNH Hospital, BPD: Bangkok Phrapradaeng Hospital, BKH: Bangkok Ratchasima Hospital, BHP: Bangkok Hospital Pakchong, BPK: Bangkok Phuket Hospital, BHH: Bangkok Hatyai Hospital, BUD: Bangkok Udon Hospital, RRH: Royal Rattanak Medical Service, RAH: Royal Angkor International Hospital

แหล่งข้อมูล

- <http://www.thainihnc.org/influenza/main.php>
- <http://www.cdc.gov/flu/weekly/>
- http://www.who.int/influenza/gisrs_laboratory/flunet/en/
- http://www.who.int/influenza/gisrs_laboratory/updates/summaryreport/en/

ที่ปรึกษา

- นายแพทย์ไพฑูริย์ บุญมา
- แพทย์หญิงพรรณพิศ สุวรรณกุล
- นายแพทย์ชัยยศ คุณาภรณ์

ขอขอบคุณผู้อำนวยการโรงพยาบาลเครือข่ายทั้ง 20 โรงพยาบาล