

## สถานการณ์การเฝ้าระวังทางห้องปฏิบัติการโรคไข้หวัดใหญ่

โรงพยาบาลในเครือ บริษัทกรุงเทพดุสิตเวชการ จำกัด(มหาชน) สัปดาห์ที่ 21

ระหว่าง วันที่ 23 - 29 พฤษภาคม 2559

หมายเหตุ ข้อมูลทั้งหมดเป็นข้อมูลเบื้องต้น จึงขอให้พิจารณาก่อนนำข้อมูลไปใช้

- ในสัปดาห์ที่ 21 พ.ศ. 2559 ศูนย์วิจัยสุขภาพกรุงเทพ ได้รับข้อมูลผลตรวจทางห้องปฏิบัติการ ตัวอย่างสิ่งส่งตรวจ (Nasopharyngeal swab) จำนวน 1,146 ตัวอย่าง จากการเฝ้าระวังทางห้องปฏิบัติการในเครือ 20 แห่ง ผลการตรวจทางห้องปฏิบัติการ ตรวจพบเชื้อเป็นผลบวกจำนวน 97 ตัวอย่าง คิดเป็นร้อยละ 8.46
- โดยพบสารพันธุกรรมไข้หวัดใหญ่ชนิด
  - Influenza A unspecified subtype 1 ตัวอย่าง
  - Influenza A H3N2 3 ตัวอย่าง
  - Influenza A H1N1 3 ตัวอย่าง
  - Influenza B 90 ตัวอย่าง
- การกระจายทางภูมิศาสตร์ : กระจาย
- แนวโน้ม: จำนวนผู้ติดเชื้อลดลงเล็กน้อยเมื่อเทียบกับสัปดาห์ที่ผ่านมา
- ไข้หวัดใหญ่สายพันธุ์ที่พบมากที่สุด: Influenza B
- คำแนะนำ: ศูนย์วิจัยสุขภาพกรุงเทพ คาดการณ์ว่าสัปดาห์หน้าจะมีแนวโน้มจำนวนผู้ป่วยเพิ่มขึ้น แนะนำให้ฉีดวัคซีนชนิดสี่สายพันธุ์เพื่อป้องกันไข้หวัดใหญ่ และผู้ป่วยเป็นไข้หวัดควรป้องกันการแพร่กระจายไปสู่ผู้อื่น

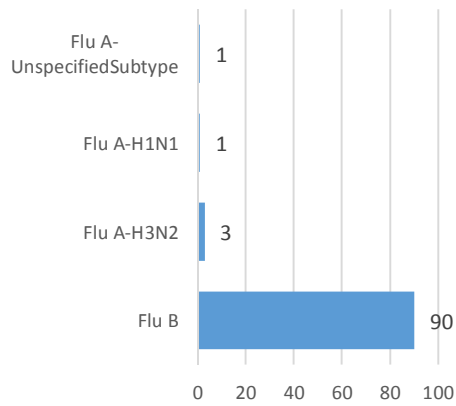
สรุป: ข้อมูลแสดงให้เห็นไข้หวัดใหญ่ยังคงกระจายหมุนเวียนในประเทศไทย

สัปดาห์ที่	ข้อมูล รพ. ในเครือ บริษัท กรุงเทพดุสิตเวชการ จำกัด (มหาชน)			ข้อมูลประเทศไทย			ข้อมูลประเทศสหรัฐอเมริกา		
	Positive	Total # Tested	% Positive	Positive	Total # Tested	% Positive	Positive	Total # Tested	% Positive
201617	147	1,049	14.01	N/A	N/A	N/A	N/A	N/A	N/A
201618	133	1,045	12.73	N/A	N/A	N/A	N/A	N/A	N/A
201619	92	984	9.35	N/A	N/A	N/A	N/A	N/A	N/A
201620	104	1,054	9.87	N/A	N/A	N/A	N/A	N/A	N/A
201621	97	1,146	8.46	N/A	N/A	N/A	N/A	N/A	N/A

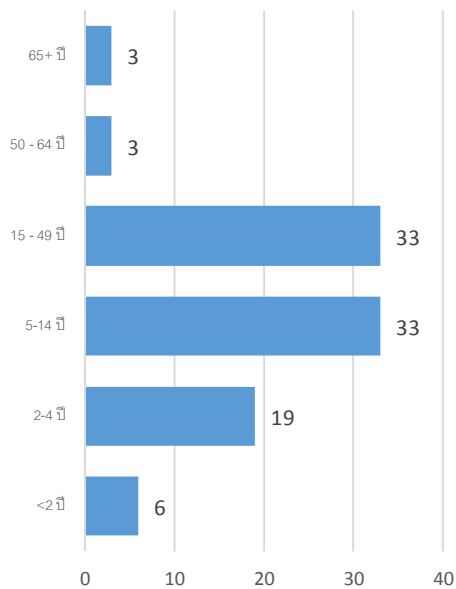
## ข้อมูลสัปดาห์ที่ 21 ระหว่างวันที่

23 - 29 พฤษภาคม 2559

## จำแนกตามเชื้อ



## จำแนกตามอายุ



## จำแนกตามเพศ

ชาย - 42

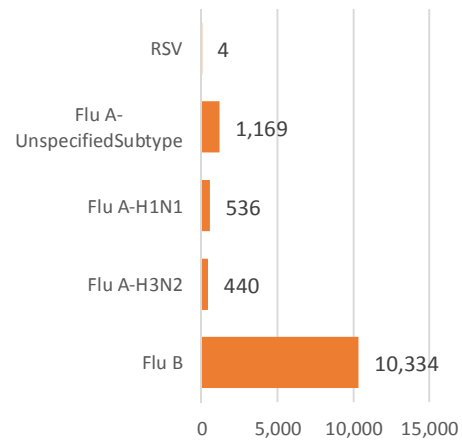
หญิง - 55

## ข้อมูลสะสมตั้งแต่ 28 กันยายน 2558 - 29

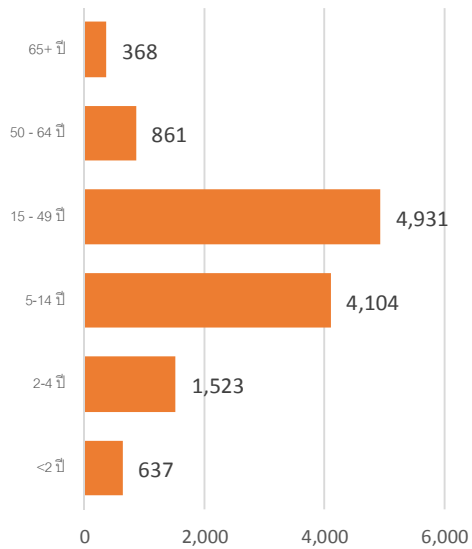
พฤษภาคม 2559 (ปี 2558-2559 สัปดาห์ที่ 201540 -

201621)

## จำแนกตามเชื้อ



## จำแนกตามอายุ



## จำแนกตามเพศ

ชาย - 6,078

หญิง - 6,399

## รายงานจำนวนตัวอย่างจากผู้ป่วย ILI ในแผนกผู้ป่วยนอกทั้งหมด

ที่ส่งตรวจ และผลการตรวจหาเชื้อไวรัสไข้หวัดใหญ่ประจำสัปดาห์ที่ 21 ระหว่าง วันที่ 23 - 29 พฤษภาคม 2559 และ ข้อมูลสะสมสัปดาห์ที่ 201540 – 201621 ระหว่างวันที่ 28 กันยายน 2558 – 29 พฤษภาคม 2559 จากกาารเฝ้าระวังทางห้องปฏิบัติการ 20 แห่ง

Hospital	Influenza positive week 201621 <sup>st</sup>						Influenza positive week 201540 <sup>th</sup> – 201621 <sup>st</sup>					
	Tested	A unspecified	H1N1	H3N2	B	RSV	Tested	A unspecified	H1N1	H3N2	B	RSV
BCH	143	0	0	0	4	0	6,216	0	0	0	1,136	0
BHH	25	0	0	0	3	0	2,143	0	7	21	392	0
BHN	22	0	0	0	1	0	2,541	311	1	2	218	0
BHP	0	0	0	0	0	0	3	2	0	0	0	0
BHQ	102	0	0	0	5	0	6,547	22	44	33	875	1
BKH	14	0	0	0	0	0	1,196	124	21	8	136	0
BNH	88	0	0	0	8	0	5,562	149	35	12	757	0
BPD	20	0	0	0	0	0	1,268	0	0	0	196	0
BPH	0	0	0	0	0	0	6,826	1	10	5	683	0
BPK	97	0	0	0	22	0	4,320	0	0	0	660	0
BRH	164	1	0	0	17	0	11,166	314	26	1	1,751	0
BSH	16	0	0	0	1	0	1,359	11	3	0	140	0
BTH	36	0	0	0	1	0	2,131	0	0	0	129	0
BUD	26	0	0	0	0	0	2,317	165	19	0	355	0
NHS	73	0	2	3	2	0	3,932	36	293	295	553	2
RAH	1	0	0	0	0	0	242	13	0	0	17	0
RRH	0	0	0	0	0	0	0	0	0	0	0	0
SNH	109	0	0	0	11	0	6,616	1	14	13	839	1
SSH	1	0	0	0	0	0	46	8	0	0	3	0
SVH	209	0	1	0	15	0	11,513	12	63	50	1,494	0
<b>Total</b>	<b>1,146</b>	<b>1</b>	<b>3</b>	<b>3</b>	<b>90</b>	<b>0</b>	<b>75,944</b>	<b>1,169</b>	<b>536</b>	<b>440</b>	<b>10,334</b>	<b>4</b>

Note: SNH: SamitivejSrinakarin Hospital, BRH: Bangkok Rayong Hospital, SSH: SamitivejSriracha Hospital, SVH: Samitivej Hospital, BPH: Bangkok Pattaya Hospital, BCH: Bangkok Chanthaburi Hospital, BTH: Bangkok Trat Hospital, NHS: , BHN: Bangkok Hospital Hua-Hin, BSH: Bangkok Samui Hospital, BHQ: Bangkok Hospital Head Quarter, BNH: BNH Hospital, BPD: Bangkok Phrapradaeng Hospital, BKH: Bangkok Ratchasima Hospital, BHP: Bangkok Hospital Pakchong, BPK: Bangkok Phuket Hospital, BHH: Bangkok Hatyai Hospital, BUD: Bangkok Udon Hospital, RRH: Royal Rattanak Medical Service, RAH: Royal Angkor International Hospital

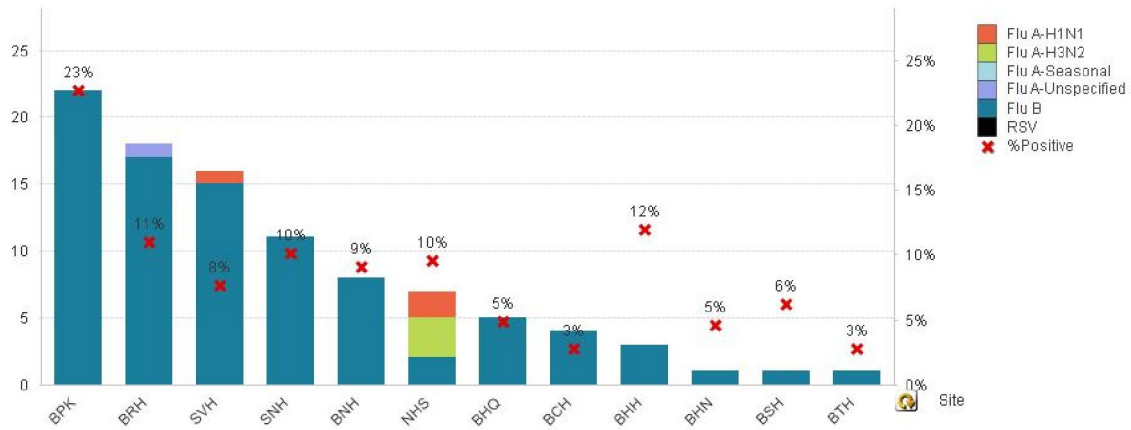


Figure 1 ผลการตรวจหาเชื้อไวรัสไข้หวัดใหญ่ จำแนกตามโรงพยาบาล จากการเฝ้าระวังทางห้องปฏิบัติการ 20 แห่ง จากกลุ่มตัวอย่างผู้ป่วย ILI ในแผนกผู้ป่วยนอกสัปดาห์ที่ 21 ระหว่างวันที่ 23 - 29 พฤษภาคม 2559

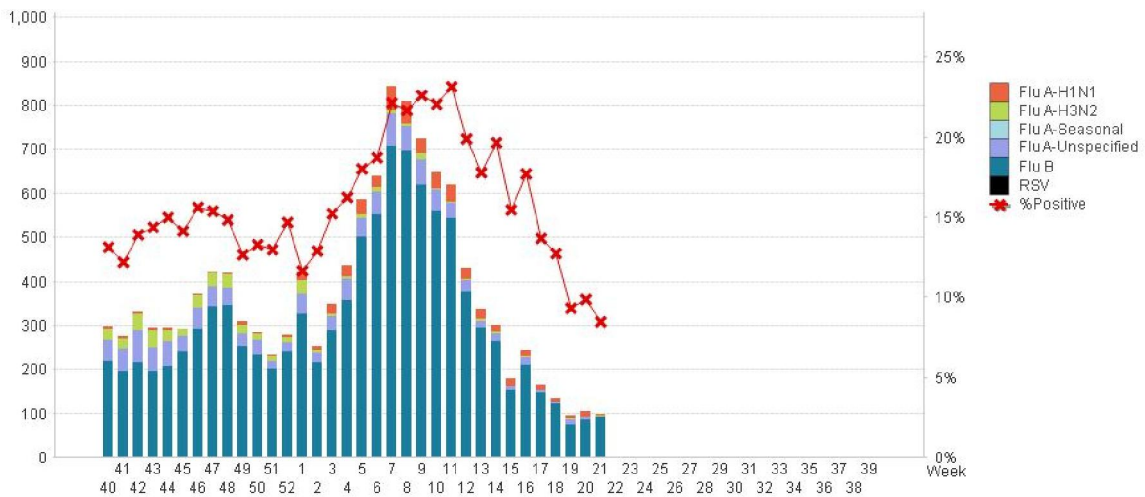


Figure 2 ผลการตรวจหาเชื้อไวรัสไข้หวัดใหญ่ จากการเฝ้าระวังทางห้องปฏิบัติการ 20 แห่ง จากกลุ่มตัวอย่างผู้ป่วย ILI ในแผนกผู้ป่วยนอก สัปดาห์ตั้งแต่ 28 กันยายน 2558 - 29 พฤษภาคม 2559 (ปี 2558-2559 สัปดาห์ที่ 201540 - 201621)

#### แหล่งข้อมูล

- 1 <http://www.thainihnic.org/influenza/main.php>
- 2 <http://www.cdc.gov/flu/weekly/>
- 3 [http://www.who.int/influenza/gisrs\\_laboratory/flunet/en/](http://www.who.int/influenza/gisrs_laboratory/flunet/en/)
- 4 [http://www.who.int/influenza/gisrs\\_laboratory/updates/summaryreport/en/](http://www.who.int/influenza/gisrs_laboratory/updates/summaryreport/en/)

#### ที่ปรึกษา

1. นายแพทย์ ไพฑูริย์ บุญมา
2. แพทย์หญิง พรรณพิศ สุวรรณกุล
3. นายแพทย์ ชัยยศ คุณานุสนธิ์
4. นายแพทย์ ประวิศ ตัญญาสิทธิสุนทร

ขอขอบคุณผู้อำนวยการโรงพยาบาลเครือข่ายทั้ง 20 โรงพยาบาล