



กรมควบคุมโรค  
สถาบันป้องกันควบคุมโรคเขตเมือง

# แนวทางการสอบสวนโรคทางระบาดวิทยา

กรณีโรคปอดอักเสบจากเชื้อไวรัสโคโรนาสายพันธุ์ใหม่ 2019  
ในพื้นที่ กทม.

นายแพทย์เอนก มุ่งอ้อมกลาง  
ผู้อำนวยการสถาบันป้องกันควบคุมโรคเขตเมือง

**N UDC P** 2020  
National Urban Disease Control Program

# นิยามผู้ป่วยที่ดำเนินการสอบสวนโรค

(Patients under investigated: PUI)

2020



ไข้ > 38°C



อาการของระบบทางเดินหายใจอย่างหนึ่งอาการ



ไอ



มีน้ำมูก



เจ็บคอ



หายใจเหนื่อย/ลำบาก

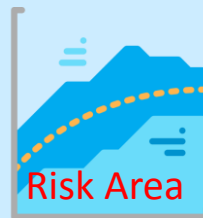


มี ประวัติ ในช่วงเวลา 14 วันก่อน เริ่มป่วย ใดๆอย่างหนึ่ง



เดินทางมาจากพื้นที่ระบาด

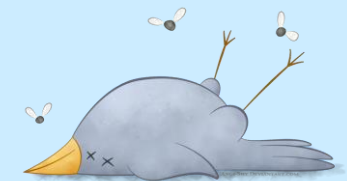
เมืองอู่ฮั่น (Wuhan) มณฑลหูเป่ย์ (Hubei) ประเทศจีน



อาศัยในพื้นที่เสี่ยง



สัมผัสใกล้ชิดผู้ป่วย



สัมผัสสัตว์แหล่งรังโรค

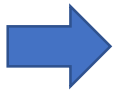
# แนวปฏิบัติของทีม Operation กรณีโรคปอดอักเสบจากเชื้อไวรัสโคโรนาสายพันธุ์ใหม่ 2019



คัดกรองผู้ป่วย



PUI



admit ห้องแยกโรค AIRR



โทรแจ้ง SAT กรมควบคุมโรค  
(061-6639101)



เก็บตัวอย่าง เพื่อการสอบสวนโรค  
และการยืนยันการวินิจฉัยโรค



ผู้ป่วยเข้าข่าย ผลแลป Family coronavirus  
และไม่พบ เชื้อก่อโรคไวรัสตัวอื่น



ผู้ป่วยยืนยัน มี ผล Real-time PCR  
หรือ Sequencing หรือ  
Serology 4-fold rising  
หรือเพาะเชื้อ novel coronavirus



อาการเข้าได้  
กับนิยาม

อาการระบบทาง  
ระบบทางเดินหายใจ  
ไม่มีอาการ

ผู้สัมผัสเสี่ยงสูง

Case contact



ติดตาม

ผู้สัมผัสเสี่ยงต่ำ

ติดตามอาการ/แนะนำ

-Throat swab/NP  
-ใส่ UTM/VTM  
1 Tube ส่ง Lab รพ.จุฬา (24 ชม.)

ติดตาม 14 วัน

# การเก็บส่งตรวจเพื่อยืนยันการวินิจฉัยโรค

- โรคปอดอักเสบจากเชื้อไวรัสโคโรนาสายพันธุ์ใหม่ 2019 (Novel Coronavirus 2019)



## แบบเก็บข้อมูล

1. แบบรายงาน Novelcorona 1
2. แบบสอบสวนโรค Novelcorona 2
3. ใบนำส่ง ที่มีเลขนำส่ง/code case

# การดำเนินการเก็บตัวอย่างเพื่อส่งยืนยันเมื่อ PUI admit รพ.

กรณีผู้ป่วย**ไม่มีอาการ**ปอดอักเสบ

เก็บ Nasopharyngeal swab + Throat swab/oropharyngeal swab  
ใส่ใน UTM หลอดเดียวกัน จำนวน 2 ชุด



เก็บตัวอย่างส่งตรวจ

เก็บ Clot blood 3-5 ml อย่างน้อย 1 หลอด  
ในวันแรกและวันจำหน่าย

ประสาน SAT กรม คร.

061-6639101



ส่งสถาบันบำราศนราดูร



NIH



โรงพยาบาลจุฬาลงกรณ์

TRC-EID



# กรณีผู้ป่วยมีอาการปวดอักเสบ ไม่ใส่ท่อช่วยหายใจ

เก็บเสมหะใส่ภาชนะปลอดเชื้อ  
(sterile container) 2 หลอด



ผู้ที่ไม่สามารถเก็บเสมหะได้ หรือเด็กอายุ < 5 ปี

ให้เก็บ Nasopharyngeal swab + Throat swab /  
oropharyngeal swab หรือ suction ใส่ในหลอด  
UTM เดียวกัน 2 ชุด



เก็บ Clot blood 3-5 ml อย่างน้อย 1 หลอด  
ในวันแรกและวันจำหน่าย

# กรณีผู้ป่วยมีอาการปอดอักเสบ ใส่ท่อช่วยหายใจ



เก็บ Tracheal suction ใส่ภาชนะปลอดเชื้อ (sterile container)  
จำนวน 2 หลอด



เก็บ Clot blood 3-5 ml  
อย่างน้อย 1 หลอด ในวันแรกและวันจำหน่าย

หมายเหตุ : กรณีอาการไม่ดีขึ้น ให้พิจารณาเก็บตัวอย่างทางเดินหายใจเพิ่มเติมตามความเหมาะสม

# การจัดกลุ่มผู้สัมผัสใกล้ชิด ตามระดับความเสี่ยง ต่อการรับเชื้อ



## High risk closed contact



สมาชิกในครอบครัว ญาติ และผู้ดูแลผู้ป่วย



บุคลากรทางการแพทย์ และผู้มาเยี่ยมที่ไม่ได้ใส่ PPE ตามมาตรฐาน



ผู้ป่วยรายอื่น ๆ ที่เข้ารับการรักษาในช่วงเวลาเดียวกัน ในห้องเดียวกัน และผู้ที่มาเยี่ยมผู้ป่วยรายอื่น ๆ ที่ไม่ได้รับการรักษาในห้องแยกโรค



เจ้าหน้าที่ทางห้องปฏิบัติการ ที่เกี่ยวข้อง กับสิ่งส่งตรวจ และไม่ได้ใส่ PPE ตามมาตรฐาน



ผู้ที่อาศัยอยู่ในบ้านเดียวกับผู้ป่วย



โดยสารเครื่องบิน

- ผู้ร่วมเดินทางโดยเครื่องบินกับผู้ป่วย
- ผู้โดยสารที่นั่งใกล้ในแถวเดียวกันและ **ในระยะ 2 แถวหน้า 2 แถวหลัง**
- พนักงานบริการบนเครื่องบินทุกรายในโซนเดียวกับผู้ป่วย



พาหนะอื่น

- ผู้ร่วมเดินทางกับผู้ป่วย
- ผู้โดยสารหรือพนักงานที่สัมผัสสารคัดหลั่งจากทางเดินหายใจ หรือโดนไอ จาม จากผู้ป่วย
- ผู้โดยสารที่อยู่ **ในระยะห่าง 1 เมตร**



นักเรียน/เพื่อนร่วมงาน เพื่อนสนิทและพบปะกับผู้ป่วย / ผู้สัมผัสสารคัดหลั่ง



ผู้ที่อยู่ในชุมชนเดียวกับผู้ป่วย/ชุมชนอื่นๆ ที่สัมผัสสารคัดหลั่งจากผู้ป่วย



## Low risk closed contact



บุคลากรในโรงพยาบาล เจ้าหน้าที่ห้องปฏิบัติการ และผู้มาเยี่ยมที่ใส่ PPE ตามมาตรฐาน



ผู้โดยสารทุกรายในยานพาหนะเดียวกันที่ไม่เข้าเกณฑ์ผู้สัมผัสเสี่ยงสูง

\*\*กรณียานพาหนะขนาดใหญ่ เช่น รถไฟ รถทัวร์ 2 ชั้น เรือเฟอร์รี่ จำกัดเฉพาะผู้อยู่ในตู้/ห้องโดยสารเดียวกัน



ผู้ที่เรียน/ทำงาน อยู่ในชั้น/ห้อง/แผนก เดียวกับผู้ป่วย  
ผู้ที่อยู่ในชุมชนเดียวกับผู้ป่วย/ชุมชนอื่น ๆ ที่อยู่ในระยะห่างไม่เกิน 1 เมตรจากผู้ป่วย



ขอบคุณครับ

ติดตามแนวทางได้ตาม link

<https://ddc.moph.go.th/viralpneumonia/guidelines.html>

