

สถานการณ์การเฝ้าระวังทางห้องปฏิบัติการโรคไข้หวัดใหญ่

โรงพยาบาลในเครือ บริษัทกรุงเทพดุสิตเวชการ จำกัด(มหาชน) สัปดาห์ที่ 7

ระหว่าง วันที่ 12 – 18 กุมภาพันธ์ 2561

หมายเหตุ ข้อมูลทั้งหมดเป็นข้อมูลเบื้องต้น จึงขอให้พิจารณาก่อนนำข้อมูลไปใช้

- ในสัปดาห์ที่ 7 พ.ศ. 2561 ศูนย์วิจัยสุขภาพกรุงเทพ ได้รับข้อมูลผลตรวจทางห้องปฏิบัติการ ตัวอย่างสิ่งส่งตรวจ (Nasopharyngeal swab) จำนวน 4,988 ตัวอย่าง จากการเฝ้าระวังทางห้องปฏิบัติการในเครือ 33 แห่ง ผลการตรวจทางห้องปฏิบัติการ ตรวจพบเชื้อเป็นผลบวกจำนวน 1,160 ตัวอย่าง คิดเป็นร้อยละ 23.26 %
- โดยพบสารพันธุกรรมไข้หวัดใหญ่ชนิด
 - Influenza A unspecified subtype 617 ตัวอย่าง
 - Influenza A H3N2 11 ตัวอย่าง
 - Influenza A H1N1 6 ตัวอย่าง
 - Influenza B 511 ตัวอย่าง
 - RSV 15 ตัวอย่าง
- การกระจายทางภูมิศาสตร์ : กระจาย
- แนวโน้ม: จำนวนผู้ติดเชื้อเพิ่มขึ้นเมื่อเทียบกับสัปดาห์ที่ผ่านมา
- ไข้หวัดใหญ่สายพันธุ์ที่พบมากที่สุด: Influenza A unspecified subtype
- คำแนะนำ: ศูนย์วิจัยสุขภาพกรุงเทพ คาดการณ์ว่าสัปดาห์หน้าจะมีแนวโน้มจำนวนผู้ป่วยเพิ่มขึ้น เนื่องจากเข้าสู่หน้าฝน แนะนำให้ฉีดวัคซีนชนิดสี่สายพันธุ์เพื่อป้องกันไข้หวัดใหญ่ และผู้ป่วยเป็นไข้หวัดควรป้องกันการแพร่กระจายไปสู่ผู้อื่น

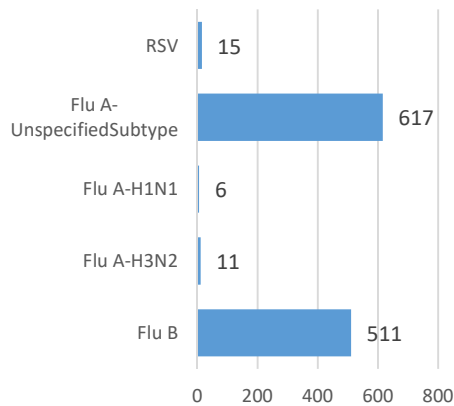
สรุป: ข้อมูลแสดงให้เห็นไข้หวัดใหญ่ยังคงกระจายหมุนเวียนในประเทศไทย

สัปดาห์ที่	ข้อมูล รพ. ในเครือ บริษัท กรุงเทพดุสิตเวชการ จำกัด (มหาชน)			ข้อมูลประเทศไทย		
	Positive	Total # Tested	% Positive	Positive	Total # Tested	% Positive
201803	1,253	4,935	25.39			
201804	1,120	4,731	23.67			
201805	1,194	4,774	25.01			
201806	1,179	5,373	21.94			
201807	1,160	4,988	23.26			

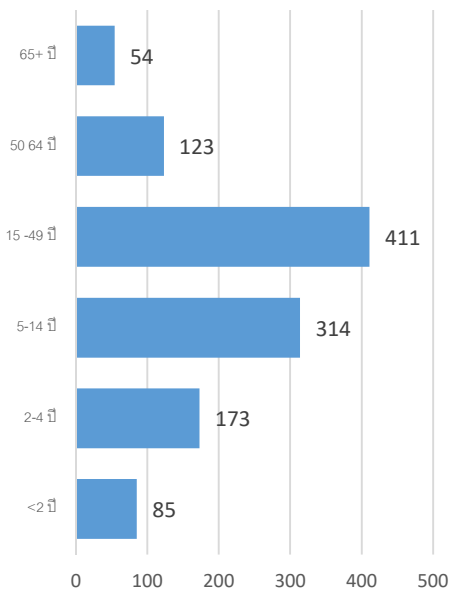
ข้อมูลสัปดาห์ที่ 7 ระหว่างวันที่

12 – 18 กุมภาพันธ์ 2561

จำแนกตามเชื้อ



จำแนกตามอายุ



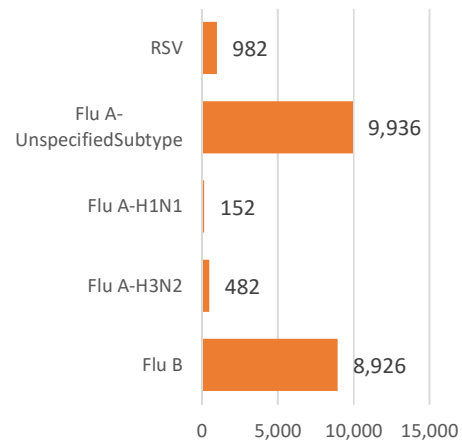
จำแนกตามเพศ

ชาย – 589 หญิง – 571

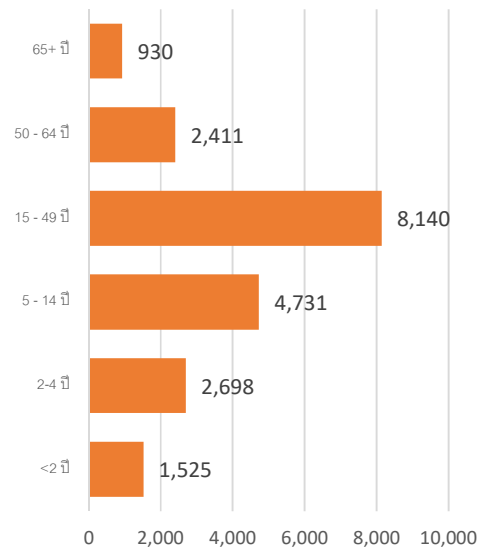
ข้อมูลสะสมตั้งแต่ 2 ตุลาคม 2560 – 18 กุมภาพันธ์

2561 (ปี 2560-2561 สัปดาห์ที่ 201740 – 201807)

จำแนกตามเชื้อ



จำแนกตามอายุ



จำแนกตามเพศ

ชาย – 9,977 หญิง – 10,473

รายงานจำนวนตัวอย่างจากผู้ป่วย ILI ในแผนกผู้ป่วยนอกทั้งหมด

ที่ส่งตรวจ และผลการตรวจหาเชื้อไวรัสไข้หวัดใหญ่ประจำสัปดาห์ที่ 7 ระหว่าง วันที่ 12 – 18 กุมภาพันธ์ 2561 และ ข้อมูลสะสมสัปดาห์ที่ 201740 – 201807 ระหว่างวันที่ 2 ตุลาคม – 18 กุมภาพันธ์ 2561 จากการเฝ้าระวังทาง ห้องปฏิบัติการ 33 แห่ง

Hospital	Influenza positive week 201807 th						Influenza positive week 201740 th – 201807 th					
	Tested	A unspecified	H1N1	H3N2	B	RSV	Tested	A unspecified	H1N1	H3N2	B	RSV
BCH	139	4	0	0	4	0	3,251	501	0	0	228	0
BCM	167	28	0	0	28	0	2,273	387	0	0	207	111
BCT	0	0	0	0	0	0	0	0	0	0	0	0
BHH	142	13	0	1	22	0	3,004	465	30	102	348	0
BHN	135	13	0	1	22	0	1,498	165	0	2	201	0
BHP	0	0	0	0	0	0	27	15	0	0	11	0
BHQ	184	19	0	0	24	1	3,520	419	10	26	469	69
BKH	16	3	0	0	1	0	429	71	0	4	93	0
BKN	106	13	0	0	3	0	1,811	118	0	0	180	97
BNH	212	24	0	0	29	3	3,725	462	2	5	409	146
BPD	0	0	0	0	0	0	492	69	0	0	52	16
BPH	449	70	1	0	52	0	6,475	835	1	2	779	0
BPK	252	40	0	1	44	0	3,626	565	1	1	568	0
BPL	98	5	0	0	5	0	1,799	121	0	0	74	0
BPR	30	4	0	0	5	1	279	23	0	0	21	3
BRH	340	1	0	0	22	0	6,741	162	1	8	762	0
BSH	128	19	0	0	26	0	1,603	192	0	0	287	0
BSN	153	14	0	0	10	0	3,430	512	0	0	266	76
BSR	41	6	0	0	7	0	687	114	0	0	111	0
BTH	95	4	0	0	7	0	1,790	111	0	0	163	0
BUD	96	4	0	0	3	0	2,220	131	2	0	220	0
DBK	116	35	0	0	12	0	1,282	220	0	0	210	0
MPH	0	0	0	0	0	0	202	40	0	0	26	5
NHS	115	4	6	4	10	0	2,850	38	92	287	307	5
PLD	41	10	0	0	1	0	207	38	0	0	23	0
PT1	44	4	0	0	5	0	1,445	113	0	0	122	12

PT2	23	3	0	0	0	0	1,240	77	0	0	83	14
PT3	272	49	0	0	21	1	2,774	299	0	0	231	15
RAH	0	0	0	0	0	0	177	22	0	0	19	0
RPH	49	0	0	0	5	0	1,066	191	0	0	78	0
SCH	159	27	0	0	7	0	2,870	440	0	0	211	0
SCT	6	1	0	0	1	0	74	12	0	0	11	0
SIH	250	51	0	0	25	0	4,031	514	2	1	496	0
RRH	0	0	0	0	0	0	0	0	0	0	0	0
SNH	427	44	1	1	59	6	4,650	566	3	13	485	175
SRH	34	0	0	0	2	0	1,022	62	0	0	102	0
SSH	387	54	0	0	32	0	5,191	686	0	0	408	0
STH	55	10	0	0	3	0	1,038	128	0	0	80	28
SVH	427	44	1	1	59	6	8,243	1,167	7	35	905	240
Total	4,988	617	6	11	511	15	84,398	9,936	152	482	8,926	982

Note: BCH: Bangkok Chanthaburi Hospital, BCM: Bangkok Chiang Mai Hospital, BCT: Bangkok Hospital China Town, BHH: Bangkok Hatyai Hospital, BHN: Bangkok Hospital Hua-Hin, BHP: Bangkok Hospital Pakchong, BHQ: Bangkok Hospital Head Quarter, BKH: Bangkok Ratchasima Hospital, BKN: Bangkok Hospital Khon Kan, BNH: BNH Hospital, BPD: Bangkok Phrapradaeng Hospital, BPH: Bangkok Pattaya Hospital, BPK: Bangkok Phuket Hospital, BPL: Bangkok Pitsanulok Hospital, BRH: Bangkok Rayong Hospital, BSH: Bangkok Samui Hospital, BSN: Bangkok Sanamchan Hospital, BSR: Bangkok Hospital Surat, BTH: Bangkok Trat Hospital, BUD: Bangkok Udon Hospital, DBK: Deubk Hospital, MPH: Mueng Petch Hospital, NHS: N-Health services, RAH: Royal Angkor International Hospital, RPH: Royal Phnom Penh Hospital, RRH: Royal Rattanak Medical Service, SCH: Samitivej Chonburi Hospital, SIH: Siroj International Hospital, SNH: Samitivej Srinakarin Hospital, SRH: Sri-Rayong Hospital, SSH: Samitivej Sriracha Hospital, STH: Samitivej Thonburi Hospital, SVH: Samitivej Hospital,

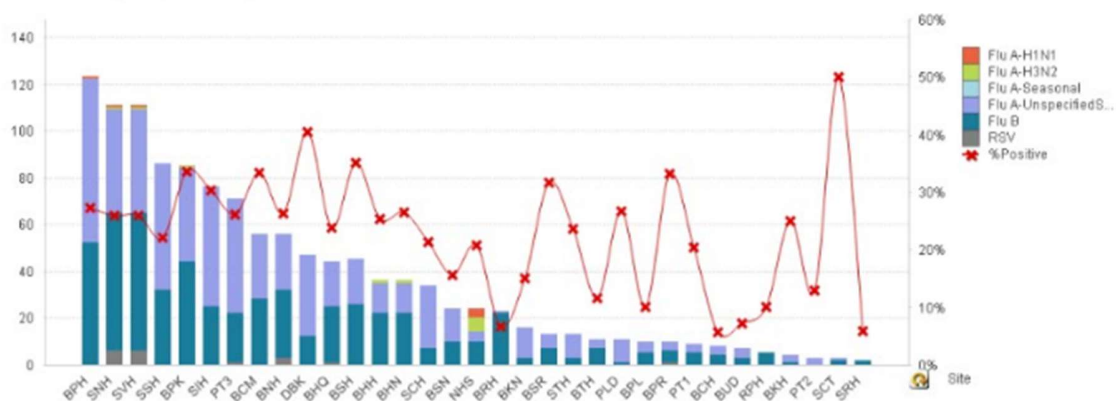


Figure 1 ผลการตรวจหาเชื้อไวรัสไข้หวัดใหญ่ จำแนกตามโรงพยาบาล จากการเฝ้าระวังทางห้องปฏิบัติการ 20 แห่ง จากกลุ่มตัวอย่างผู้ป่วย ILI ในแผนกผู้ป่วยนอกสัปดาห์ที่ 7 ระหว่างวันที่ 12 - 18 กุมภาพันธ์ 2561

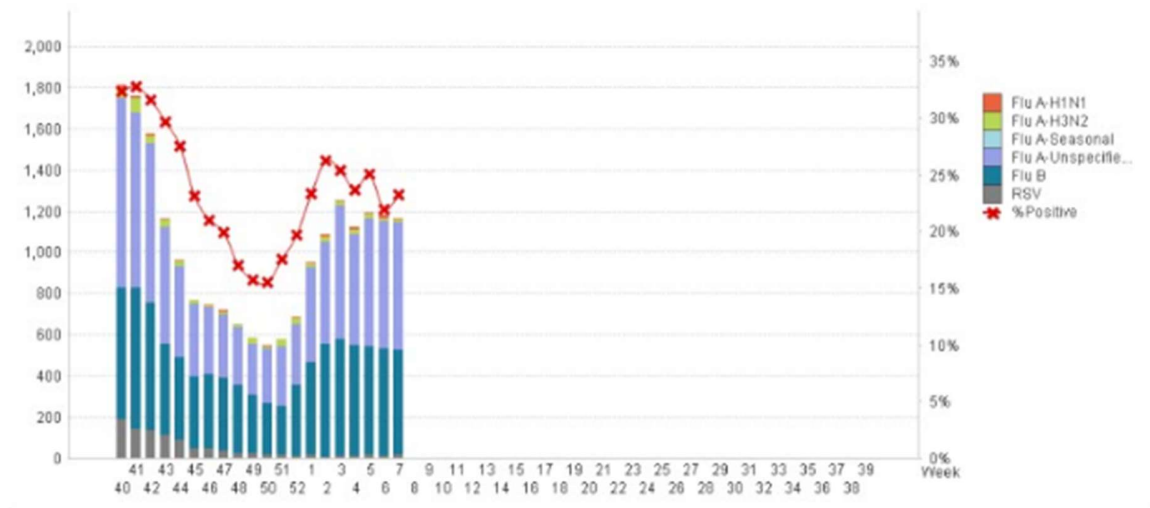


Figure 2 ผลการตรวจหาเชื้อไวรัสไข้หวัดใหญ่ จากการเฝ้าระวังทางห้องปฏิบัติการ 20 แห่ง จากกลุ่มตัวอย่างผู้ป่วย ILI ในแผนกผู้ป่วยนอก สะสม ตั้งแต่ วันที่ 2 ตุลาคม - 18 กุมภาพันธ์ 2561 (ปี 2560-2561 สัปดาห์ที่ 201740 – 201807)

แหล่งข้อมูล

1 <http://www.thainihnic.org/influenza/main.php>

2 <http://www.cdc.gov/flu/weekly/>

3 http://www.who.int/influenza/gisrs_laboratory/flunet/en/

4 http://www.who.int/influenza/gisrs_laboratory/updates/summaryreport/en/