

สถานการณ์การเฝ้าระวังทางห้องปฏิบัติการโรคไข้หวัดใหญ่

โรงพยาบาลในเครือ บริษัทกรุงเทพดุสิตเวชการ จำกัด(มหาชน) สัปดาห์ที่ 5

ระหว่าง วันที่ 29 มกราคม – 4 กุมภาพันธ์ 2561

หมายเหตุ ข้อมูลทั้งหมดเป็นข้อมูลเบื้องต้น จึงขอให้พิจารณาก่อนนำข้อมูลไปใช้

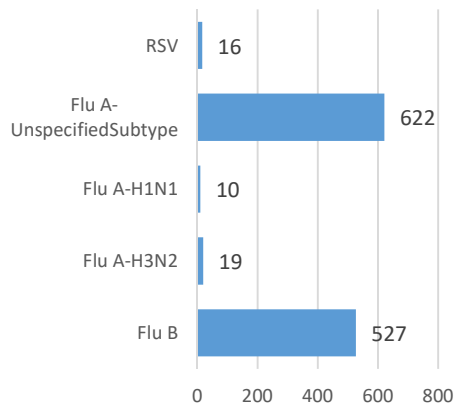
- ในสัปดาห์ที่ 5 พ.ศ. 2561 ศูนย์วิจัยสุขภาพกรุงเทพ ได้รับข้อมูลผลตรวจทางห้องปฏิบัติการ ตัวอย่างสิ่งส่งตรวจ (Nasopharyngeal swab) จำนวน 4,774 ตัวอย่าง จากการเฝ้าระวังทางห้องปฏิบัติการในเครือ 33 แห่ง ผลการตรวจทางห้องปฏิบัติการ ตรวจพบเชื้อเป็นผลบวกจำนวน 1,194 ตัวอย่าง คิดเป็นร้อยละ 25.01 %
- โดยพบสารพันธุกรรมไข้หวัดใหญ่ชนิด
 - Influenza A unspecified subtype 622 ตัวอย่าง
 - Influenza A H3N2 19 ตัวอย่าง
 - Influenza A H1N1 10 ตัวอย่าง
 - Influenza B 527 ตัวอย่าง
 - RSV 16 ตัวอย่าง
- การกระจายทางภูมิศาสตร์ : กระจาย
- แนวโน้ม: จำนวนผู้ติดเชื้อเพิ่มขึ้นเมื่อเทียบกับสัปดาห์ที่ผ่านมา
- ไข้หวัดใหญ่สายพันธุ์ที่พบมากที่สุด: Influenza A unspecified subtype
- คำแนะนำ: ศูนย์วิจัยสุขภาพกรุงเทพ คาดการณ์ว่าสัปดาห์หน้าจะมีแนวโน้มจำนวนผู้ป่วยเพิ่มขึ้น เนื่องจากเข้าสู่หน้าฝน แนะนำให้ฉีดวัคซีนชนิดสี่สายพันธุ์เพื่อป้องกันไข้หวัดใหญ่ และผู้ป่วยเป็นไข้หวัดควรป้องกันการแพร่กระจายไปสู่ผู้อื่น

สรุป: ข้อมูลแสดงให้เห็นไข้หวัดใหญ่ยังคงกระจายหมุนเวียนในประเทศไทย

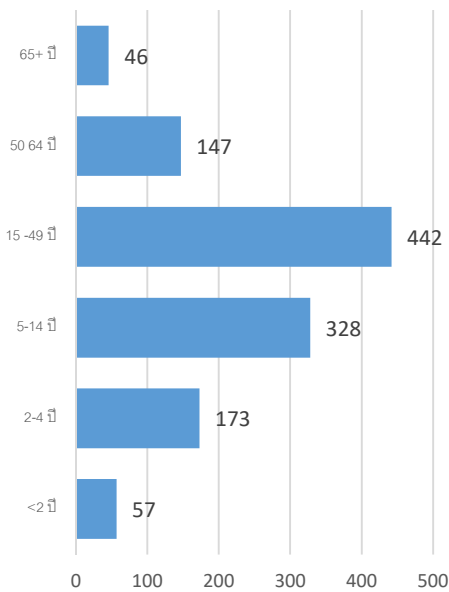
สัปดาห์ที่	ข้อมูล รพ. ในเครือ บริษัท กรุงเทพดุสิตเวชการ จำกัด (มหาชน)			ข้อมูลประเทศไทย		
	Positive	Total # Tested	% Positive	Positive	Total # Tested	% Positive
201801	950	4,068	23.35			
201802	1,083	4,136	26.18			
201803	1,253	4,935	25.39			
201804	1,120	4,731	23.67			
201805	1,194	4,774	25.01			

ข้อมูลสัปดาห์ที่ 5 ระหว่างวันที่
29 มกราคม – 4 กุมภาพันธ์ 2561

จำแนกตามเชื้อ



จำแนกตามอายุ

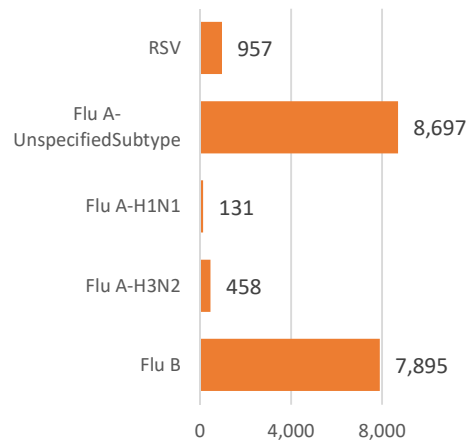


จำแนกตามเพศ

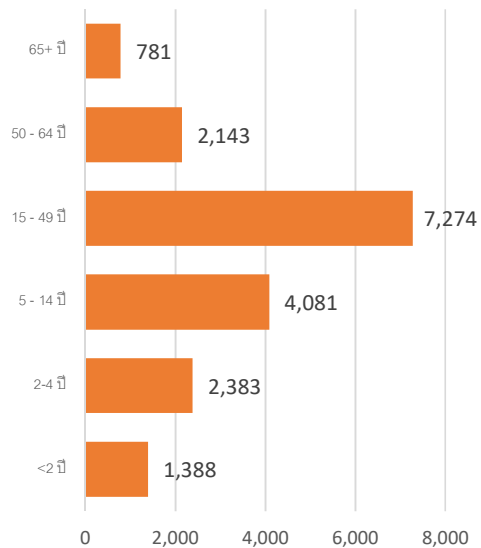
ชาย – 573 หญิง – 621

ข้อมูลสะสมตั้งแต่ 2 ตุลาคม 2560 – 4 กุมภาพันธ์
2561 (ปี 2560-256 สัปดาห์ที่ 201740 – 201805)

จำแนกตามเชื้อ



จำแนกตามอายุ



จำแนกตามเพศ

ชาย – 8,821 หญิง – 9,290

รายงานจำนวนตัวอย่างจากผู้ป่วย ILI ในแผนกผู้ป่วยนอกทั้งหมด

ที่ส่งตรวจ และผลการตรวจหาเชื้อไวรัสไข้หวัดใหญ่ประจำสัปดาห์ที่ 5 ระหว่าง วันที่ 29 มกราคม – 4 กุมภาพันธ์ 2561 และ ข้อมูลสะสมสัปดาห์ที่ 201740 – 201805 ระหว่างวันที่ 2 ตุลาคม – 4 กุมภาพันธ์ 2561 จากการเฝ้าระวังทางห้องปฏิบัติการ 33 แห่ง

Hospital	Influenza positive week 201805 th						Influenza positive week 201740 th – 201805 th					
	Tested	A unspecified	H1N1	H3N2	B	RSV	Tested	A unspecified	H1N1	H3N2	B	RSV
BCH	122	2	0	0	3	0	2,974	490	0	0	224	0
BCM	127	20	0	0	16	1	1,971	337	0	0	163	111
BCT	0	0	0	0	0	0	0	0	0	0	0	0
BHH	178	27	2	4	27	0	2,712	438	30	99	302	0
BHN	77	10	0	0	13	0	1,228	131	0	1	159	0
BHP	1	1	0	0	0	0	27	15	0	0	11	0
BHQ	164	31	0	0	24	2	3,153	431	9	26	366	68
BKH	8	1	0	1	1	0	392	63	0	4	89	0
BKN	80	5	0	0	9	0	1,584	101	0	0	172	97
BNH	210	24	1	1	26	3	3,295	403	2	5	357	140
BPD	0	0	0	0	0	0	492	69	0	0	52	16
BPH	416	67	0	0	46	0	5,605	707	0	2	680	0
BPK	244	50	0	0	40	0	3,085	488	1	0	472	0
BPL	83	7	0	0	3	0	1,593	112	0	0	66	0
BPR	29	3	0	0	1	0	216	15	0	0	13	2
BRH	348	5	0	0	40	0	6,001	152	0	8	718	0
BSH	130	16	0	0	27	0	1,320	152	0	0	235	0
BSN	154	14	0	0	5	0	3,101	484	0	0	243	76
BSR	47	10	0	0	8	0	600	103	0	0	97	0
BTH	77	4	0	0	2	0	1,590	104	0	0	150	0
BUD	111	17	0	0	7	0	1,988	109	2	0	209	0
DBK	107	24	0	0	25	0	1,068	164	0	0	184	0
MPH	0	0	0	0	0	0	202	40	0	0	26	5
NHS	129	3	6	12	14	0	2,585	31	76	269	283	5
PLD	28	6	0	0	3	0	114	14	0	0	18	0
PT1	44	18	0	0	5	0	1,328	97	0	0	109	12

PT2	20	1	0	0	0	0	1,328	97	0	0	109	12
PT3	256	34	0	0	19	2	2,221	206	0	0	193	14
RAH	1	0	0	0	0	0	174	21	0	0	19	0
RPH	40	3	0	0	5	0	968	188	0	0	68	0
SCH	161	21	0	0	4	0	2,575	394	0	0	195	0
SCT	8	2	0	0	1	0	93	20	0	0	10	0
SIH	286	46	0	0	35	0	3,451	430	2	0	430	0
RRH	0	0	0	0	0	0	0	0	0	0	0	0
SNH	234	31	1	1	29	1	3,662	441	3	11	342	162
SRH	38	0	0	0	3	0	930	61	0	0	0	97
SSH	321	54	0	0	28	0	4,461	579	0	0	362	0
STH	50	4	0	0	4	0	923	101	0	0	75	28
SVH	445	71	0	0	54	7	7,348	1,059	6	33	779	230
Total	4,774	622	10	19	527	16	69,301	8,075	121	439	7,369	941

Note: BCH: Bangkok Chanthaburi Hospital, BCM: Bangkok Chiang Mai Hospital, BCT: Bangkok Hospital China Town, BHH: Bangkok Hatyai Hospital, BHN: Bangkok Hospital Hua-Hin, BHP: Bangkok Hospital Pakchong, BHQ: Bangkok Hospital Head Quarter, BKH: Bangkok Ratchasima Hospital, BKN: Bangkok Hospital Khon Kan, BNH: BNH Hospital, BPD: Bangkok Phrapradaeng Hospital, BPH: Bangkok Pattaya Hospital, BPK: Bangkok Phuket Hospital, BPL: Bangkok Pitsanulok Hospital, BRH: Bangkok Rayong Hospital, BSH: Bangkok Samui Hospital, BSN: Bangkok Sanamchan Hospital, BSR: Bangkok Hospital Surat, BTH: Bangkok Trat Hospital, BUD: Bangkok Udon Hospital, DBK: Deubk Hospital, MPH: Mueng Petch Hospital, NHS: N-Health services, RAH: Royal Angkor International Hospital, RPH: Royal Phnom Penh Hospital, RRH: Royal Rattanak Medical Service, SCH: Samitivej Chonburi Hospital, SIH: Siroj International Hospital, SNH: Samitivej Srinakarin Hospital, SRH: Sri-Rayong Hospital, SSH: Samitivej Sriracha Hospital, STH: Samitivej Thonburi Hospital, SVH: Samitivej Hospital,

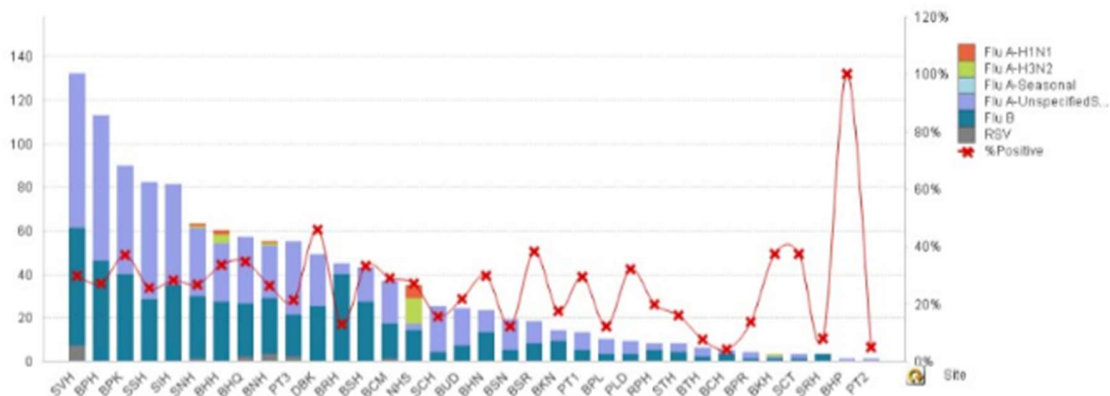


Figure 1 ผลการตรวจหาเชื้อไวรัสไข้หวัดใหญ่ จำแนกตามโรงพยาบาล จากการเฝ้าระวังทางห้องปฏิบัติการ 20 แห่ง จากกลุ่มตัวอย่างผู้ป่วย ILI ในแผนกผู้ป่วยนอกสัปดาห์ที่ 5 ระหว่างวันที่ 29 มกราคม – 4 กุมภาพันธ์ 2561

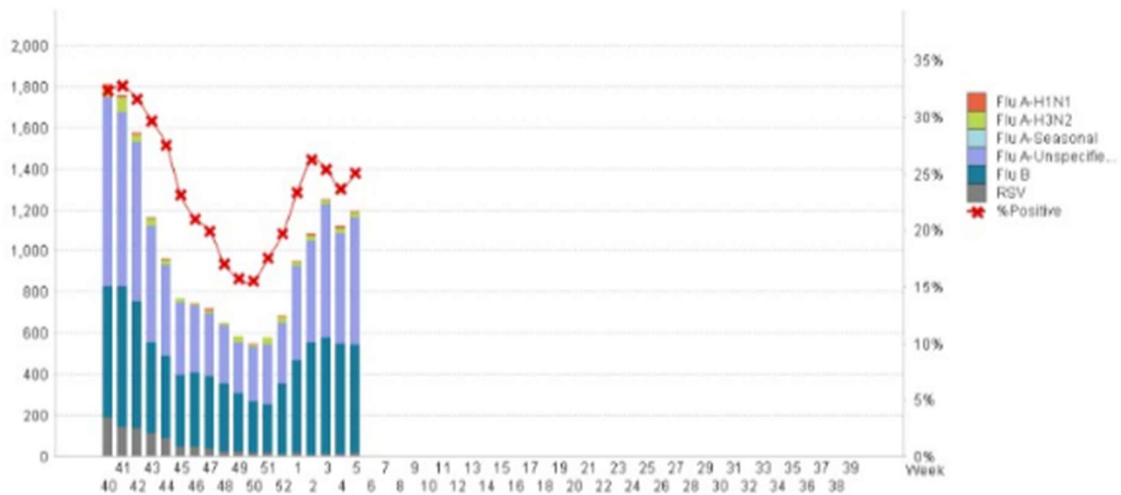


Figure 2 ผลการตรวจหาเชื้อไวรัสไข้หวัดใหญ่ จากการเฝ้าระวังทางห้องปฏิบัติการ 20 แห่ง จากกลุ่มตัวอย่างผู้ป่วย ILI ในแผนกผู้ป่วยนอก สะสม ตั้งแต่ วันที่ 2 ตุลาคม - 4 กุมภาพันธ์ 2561 (ปี 2560-2561 สัปดาห์ที่ 201740 - 201805)

แหล่งข้อมูล

- 1 <http://www.thainihnic.org/influenza/main.php>
- 2 <http://www.cdc.gov/flu/weekly/>
- 3 http://www.who.int/influenza/gisrs_laboratory/flunet/en/
- 4 http://www.who.int/influenza/gisrs_laboratory/updates/summaryreport/en/