

สถานการณ์การเฝ้าระวังทางห้องปฏิบัติการโรคไข้หวัดใหญ่

โรงพยาบาลในเครือ บริษัทกรุงเทพดุสิตเวชการ จำกัด(มหาชน) สัปดาห์ที่ 4

ระหว่าง วันที่ 22 มกราคม – 28 มกราคม 2561

หมายเหตุ ข้อมูลทั้งหมดเป็นข้อมูลเบื้องต้น จึงขอให้พิจารณาก่อนนำข้อมูลไปใช้

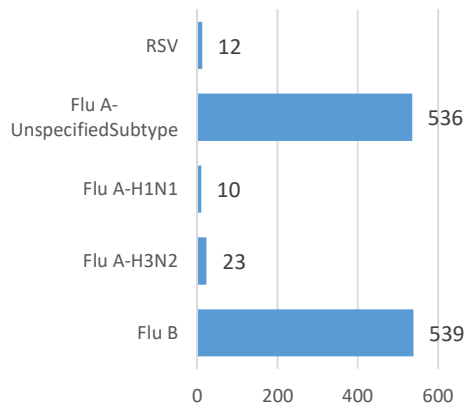
- ในสัปดาห์ที่ 4 พ.ศ. 2561 ศูนย์วิจัยสุขภาพกรุงเทพ ได้รับข้อมูลผลตรวจทางห้องปฏิบัติการ ตัวอย่างสิ่งส่งตรวจ (Nasopharyngeal swab) จำนวน 4,731 ตัวอย่าง จากการเฝ้าระวังทางห้องปฏิบัติการในเครือ 33 แห่ง ผลการตรวจทางห้องปฏิบัติการ ตรวจพบเชื้อเป็นผลบวกจำนวน 1,120 ตัวอย่าง คิดเป็นร้อยละ 23.67 %
- โดยพบสารพันธุกรรมไข้หวัดใหญ่ชนิด
 - Influenza A unspecified subtype 536 ตัวอย่าง
 - Influenza A H3N2 23 ตัวอย่าง
 - Influenza A H1N1 10 ตัวอย่าง
 - Influenza B 539 ตัวอย่าง
 - RSV 12 ตัวอย่าง
- การกระจายทางภูมิศาสตร์ : กระจาย
- แนวโน้ม: จำนวนผู้ติดเชื้อเพิ่มขึ้นเมื่อเทียบกับสัปดาห์ที่ผ่านมา
- ไข้หวัดใหญ่สายพันธุ์ที่พบมากที่สุด: Influenza A unspecified subtype
- คำแนะนำ: ศูนย์วิจัยสุขภาพกรุงเทพ คาดการณ์ว่าสัปดาห์หน้าจะมีแนวโน้มจำนวนผู้ป่วยเพิ่มขึ้น เนื่องจากเข้าสู่หน้าฝน แนะนำให้ฉีดวัคซีนชนิดสี่สายพันธุ์เพื่อป้องกันไข้หวัดใหญ่ และผู้ป่วยเป็นไข้หวัดควรป้องกันการแพร่กระจายไปสู่ผู้อื่น

สรุป: ข้อมูลแสดงให้เห็นไข้หวัดใหญ่ยังคงกระจายหมุนเวียนในประเทศไทย

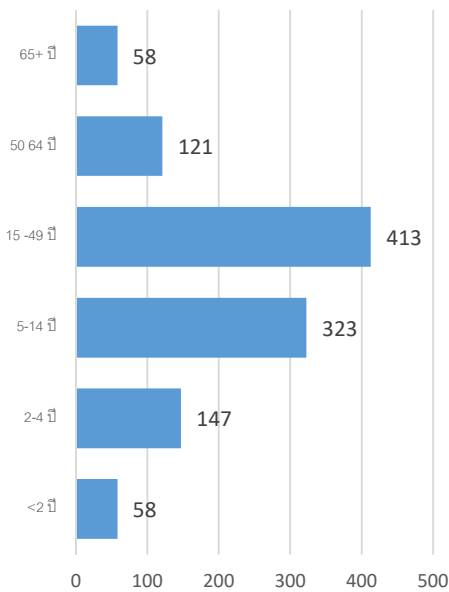
สัปดาห์ที่	ข้อมูล รพ. ในเครือ บริษัท กรุงเทพดุสิตเวชการ จำกัด (มหาชน)			ข้อมูลประเทศไทย		
	Positive	Total # Tested	% Positive	Positive	Total # Tested	% Positive
201752	683	3,472	19.67	1	2	50.00
201801	950	4,068	23.35			
201802	1,083	4,136	26.18			
201803	1,253	4,935	25.39			
201804	1,120	4,731	23.67			

ข้อมูลสัปดาห์ที่ 4 ระหว่างวันที่
22 มกราคม – 28 มกราคม 2561

จำแนกตามเชื้อ



จำแนกตามอายุ

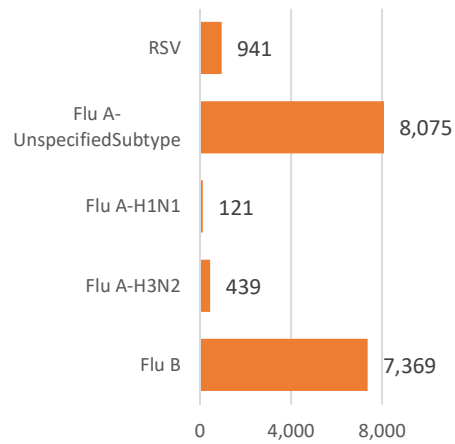


จำแนกตามเพศ

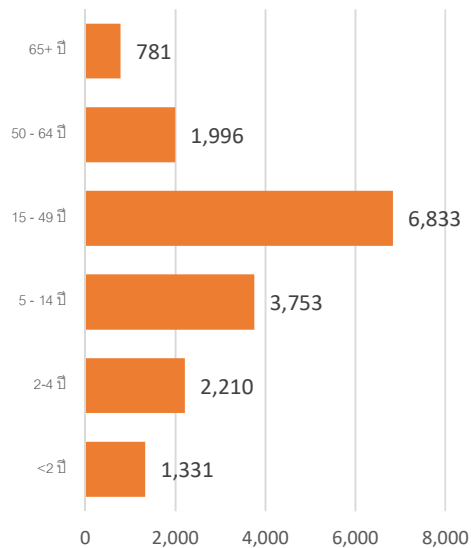
ชาย – 566 หญิง – 554

ข้อมูลสะสมตั้งแต่ 2 ตุลาคม 2560 – 28 มกราคม
2561 (ปี 2560-2561 สัปดาห์ที่ 201740 – 201804)

จำแนกตามเชื้อ



จำแนกตามอายุ



จำแนกตามเพศ

ชาย – 8,248 หญิง – 8,670

รายงานจำนวนตัวอย่างจากผู้ป่วย ILI ในแผนกผู้ป่วยนอกทั้งหมด

ที่ส่งตรวจ และผลการตรวจหาเชื้อไวรัสไข้หวัดใหญ่ประจำสัปดาห์ที่ 4 ระหว่าง วันที่ 22 มกราคม – 28 มกราคม

2561 และ ข้อมูลสะสมสัปดาห์ที่ 201740 – 201804 ระหว่างวันที่ 2 ตุลาคม – 28 มกราคม 2561 จากการเฝ้าระวังทางห้องปฏิบัติการ 33 แห่ง

Hospital	Influenza positive week 201804 th						Influenza positive week 201740 th – 201804 th					
	Tested	A unspecified	H1N1	H3N2	B	RSV	Tested	A unspecified	H1N1	H3N2	B	RSV
BCH	111	3	0	0	3	0	2,852	488	0	0	221	0
BCM	123	14	0	0	13	3	1,844	317	0	0	147	110
BCT	0	0	0	0	0	0	0	0	0	0	0	0
BHH	144	20	0	4	23	0	2,534	411	28	95	275	0
BHN	82	4	0	0	14	0	1,151	121	0	1	146	0
BHP	1	0	0	0	1	0	26	14	0	0	11	0
BHQ	177	20	2	3	27	0	2,990	400	9	26	343	66
BKH	14	2	0	1	3	0	384	62	0	3	88	0
BKN	97	7	0	0	12	0	1,504	96	0	0	163	97
BNH	206	36	0	0	15	0	3,085	379	1	4	331	137
BPD	0	0	0	0	0	0	492	69	0	0	52	16
BPH	392	57	0	0	41	0	5,189	640	0	2	634	0
BPK	250	42	0	0	49	0	2,842	438	1	0	432	0
BPL	88	1	0	0	2	0	1,510	105	0	0	63	0
BPR	41	4	0	0	1	0	188	12	0	0	12	2
BRH	368	7	0	1	30	0	5,654	147	0	8	678	0
BSH	127	12	0	0	28	0	1,190	136	0	0	208	0
BSN	134	7	0	0	10	0	2,948	470	0	0	238	76
BSR	42	8	0	0	5	0	553	93	0	0	89	0
BTH	90	4	0	0	4	0	1,513	100	0	0	148	0
BUD	114	10	0	0	9	0	1,878	92	2	0	202	0
DBK	92	21	0	0	12	0	961	140	0	0	159	0
MPH	0	0	0	0	0	0	202	40	0	0	26	5
NHS	116	0	6	11	17	0	2,456	28	70	257	269	5
PLD	31	3	0	0	4	0	86	8	0	0	15	0
PT1	50	10	0	0	7	0	1,284	89	0	0	104	12

PT2	25	2	0	0	1	0	1,181	72	0	0	83	14
PT3	214	23	0	0	21	0	1,965	172	0	0	174	12
RAH	1	0	0	0	0	0	173	21	0	0	19	0
RPH	60	2	0	0	4	0	928	185	0	0	63	0
SCH	125	26	0	0	6	0	2,419	373	0	0	191	0
SCT	7	1	0	0	1	0	85	18	0	0	9	0
SIH	307	46	1	0	53	0	3,165	384	2	0	395	0
RRH	0	0	0	0	0	0	0	0	0	0	0	0
SNH	215	35	1	0	21	1	3,428	410	2	10	313	162
SRH	44	0	0	0	2	0	892	61	0	0	94	0
SSH	328	53	0	0	22	0	4,141	525	0	0	334	0
STH	50	5	0	0	4	0	873	97	0	0	71	28
SVH	465	51	0	3	74	8	6,908	988	6	33	725	223
Total	4,731	536	10	23	539	12	69,301	8,075	121	439	7,369	941

Note: BCH: Bangkok Chanthaburi Hospital, BCM: Bangkok Chiang Mai Hospital, BCT: Bangkok Hospital China Town, BHH: Bangkok Hatyai Hospital, BHN: Bangkok Hospital Hua-Hin, BHP: Bangkok Hospital Pakchong, BHQ: Bangkok Hospital Head Quarter, BKH: Bangkok Ratchasima Hospital, BKN: Bangkok Hospital Khon Kan, BNH: BNH Hospital, BPD: Bangkok Phrapradaeng Hospital, BPH: Bangkok Pattaya Hospital, BPK: Bangkok Phuket Hospital, BPL: Bangkok Pitsanulok Hospital, BRH: Bangkok Rayong Hospital, BSH: Bangkok Samui Hospital, BSN: Bangkok Sanamchan Hospital, BSR: Bangkok Hospital Surat, BTH: Bangkok Trat Hospital, BUD: Bangkok Udon Hospital, DBK: Deubk Hospital, MPH: Mueng Petch Hospital, NHS: N-Health services, RAH: Royal Angkor International Hospital, RPH: Royal Phnom Penh Hospital, RRH: Royal Rattanak Medical Service, SCH: Samitivej Chonburi Hospital, SIH: Siroj International Hospital, SNH: Samitivej Srinakarin Hospital, SRH: Sri-Rayong Hospital, SSH: Samitivej Sriracha Hospital, STH: Samitivej Thonburi Hospital, SVH: Samitivej Hospital,

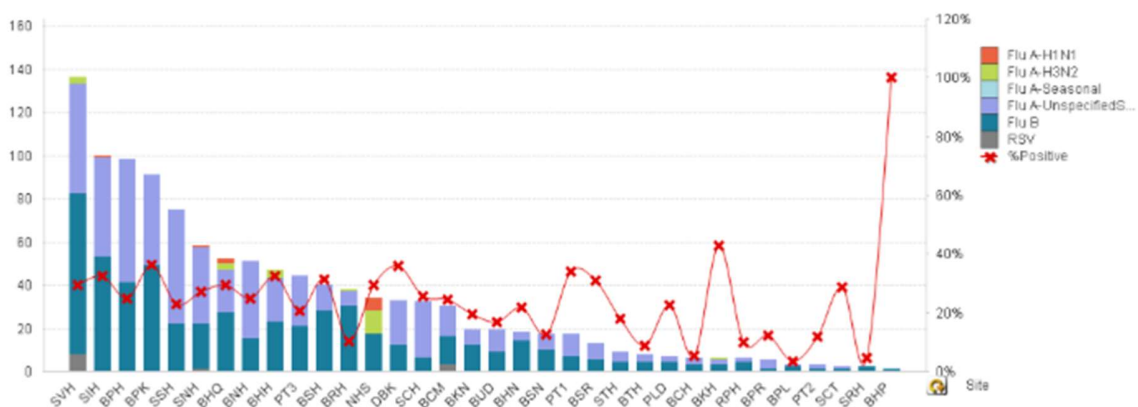


Figure 1 ผลการตรวจหาเชื้อไวรัสไข้หวัดใหญ่ จำแนกตามโรงพยาบาล จากการเฝ้าระวังทางห้องปฏิบัติการ 20 แห่ง จากกลุ่มตัวอย่างผู้ป่วย ILI ในแผนกผู้ป่วยนอกสัปดาห์ที่ 4 ระหว่างวันที่ 22 มกราคม – 28 มกราคม 2561

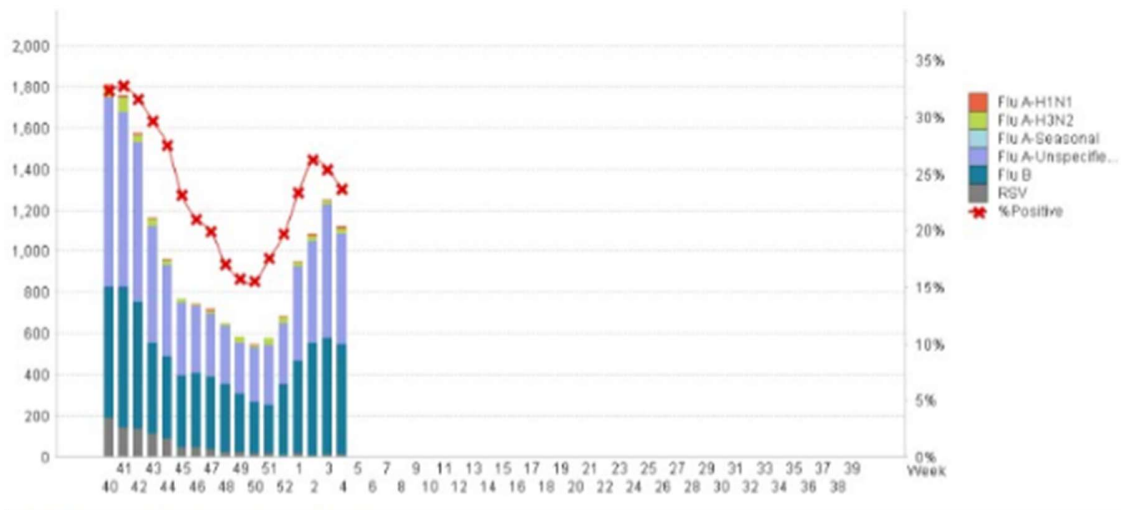


Figure 2 ผลการตรวจหาเชื้อไวรัสไข้หวัดใหญ่ จากการเฝ้าระวังทางห้องปฏิบัติการ 20 แห่ง จากกลุ่มตัวอย่างผู้ป่วย ILI ในแผนกผู้ป่วยนอก สะสม ตั้งแต่ วันที่ 2 ตุลาคม - 28 มกราคม 2561 (ปี 2560-2561 สัปดาห์ที่ 201740 - 201804)

แหล่งข้อมูล

- 1 <http://www.thainihnc.org/influenza/main.php>
- 2 <http://www.cdc.gov/flu/weekly/>
- 3 http://www.who.int/influenza/gisrs_laboratory/flunet/en/
- 4 http://www.who.int/influenza/gisrs_laboratory/updates/summaryreport/en/