

## สถานการณ์การเฝ้าระวังทางห้องปฏิบัติการโรคไข้หวัดใหญ่

โรงพยาบาลในเครือ บริษัท กรุงเทพดุสิตเวชการ จำกัด (มหาชน)

Month 1<sup>st</sup> (Week 1 – Week 4) สัปดาห์ที่ 1<sup>st</sup> – 4<sup>th</sup> ระหว่าง วันที่ 1 มกราคม – 28 มกราคม 2561

หมายเหตุ ข้อมูลทั้งหมดเป็นข้อมูลเบื้องต้น จึงขอให้พิจารณาก่อนนำข้อมูลไปใช้

- ในสัปดาห์ที่ 1<sup>st</sup> – 4<sup>th</sup> พ.ศ. 2561 ศูนย์วิจัยสุขภาพกรุงเทพ ได้รับข้อมูลผลตรวจทางห้องปฏิบัติการ ตัวอย่างส่งตรวจ (Nasopharyngeal swab) จำนวน 17,841 ตัวอย่าง จากการเฝ้าระวังทางห้องปฏิบัติการในเครือ 32 แห่ง ผลการตรวจทางห้องปฏิบัติการ ตรวจพบเชื้อเป็นผลบวกจำนวน 4,406 ตัวอย่าง คิดเป็นร้อยละ 24.70 จากตัวอย่างส่งตรวจทั้งหมด
- โดยพบสารพันธุกรรมไข้หวัดใหญ่ชนิด
 

● Influenza A unspecified subtype	2,147	ตัวอย่าง
● Influenza A H1N1	37	ตัวอย่าง
● Influenza A H3N2	77	ตัวอย่าง
● Influenza B	2,103	ตัวอย่าง
● RSV	44	ตัวอย่าง
- การกระจายทางภูมิศาสตร์: กระจาย
- แนวโน้ม: จำนวนผู้ติดเชื้อเพิ่มขึ้นเมื่อเทียบกับเดือนที่ผ่านมา (ธันวาคม: 3,042/17,768 (17.11%))
- ไข้หวัดใหญ่สายพันธุ์ที่พบมากที่สุด: Influenza A unspecified subtype
- คำแนะนำ: ศูนย์วิจัยสุขภาพกรุงเทพพยากรณ์ว่าในเดือนกันยายนจะมีแนวโน้มการติดเชื้อไข้หวัดเพิ่มขึ้น แนะนำให้ประชาชนดูแลสุขภาพให้แข็งแรง และฉีดวัคซีนป้องกันไข้หวัดใหญ่ชนิด 4 สายพันธุ์

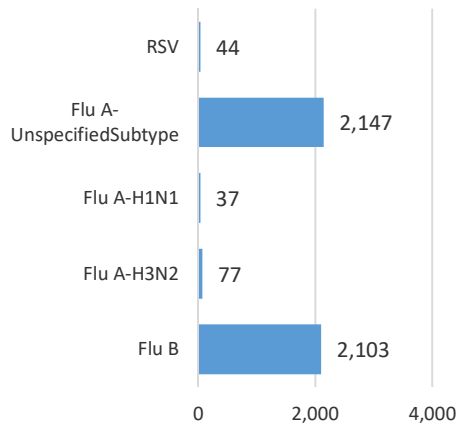
สรุป: ข้อมูลแสดงให้เห็นไข้หวัดใหญ่ยังคงกระจายหมุนเวียนในประเทศไทย

2018		ข้อมูล รพ. ในเครือ บริษัท กรุงเทพดุสิตเวชการ จำกัด (มหาชน)			ข้อมูลศูนย์ไข้หวัดใหญ่แห่งชาติ <sup>1</sup>		
สัปดาห์ที่	เดือน	Positive	Total # Tested	% Positive	Positive	Total # Tested	% Positive
1-4	January	4,406	17,841	24.70			

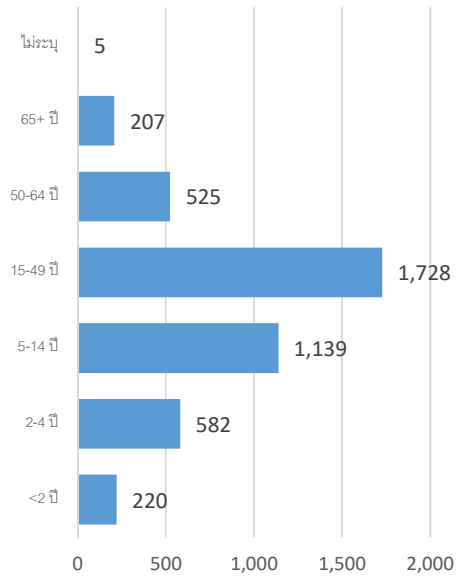
ข้อมูลสัปดาห์ที่ 1<sup>st</sup> – 4<sup>th</sup> ระหว่าง

วันที่ 1 มกราคม – 28 มกราคม 2561

## จำแนกตามเชื้อ



## จำแนกตามอายุ



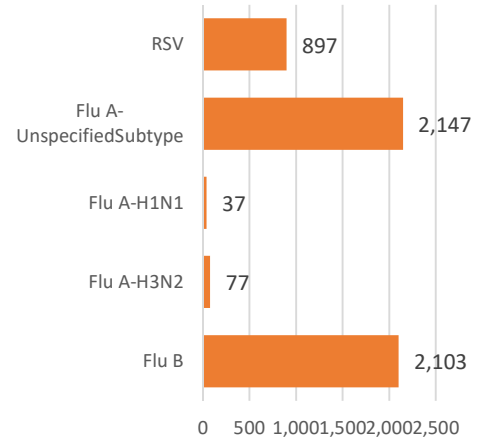
## จำแนกตามเพศ

ชาย – 2,185      หญิง – 2,219

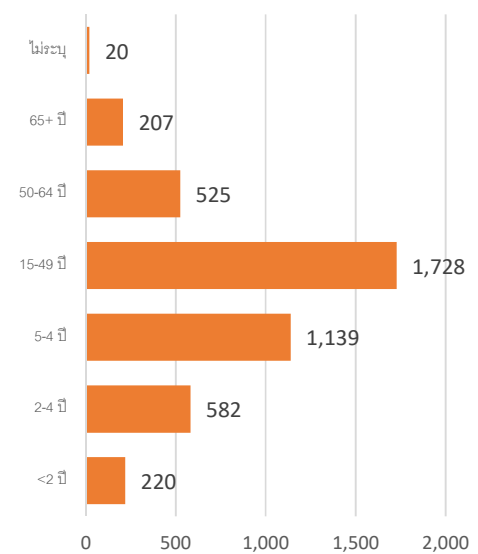
ข้อมูลสะสมตั้งแต่ 2 ตุลาคม – 28 มกราคม 2561 (ปี

2560-256 สัปดาห์ที่ 201740 – 201804)

## จำแนกตามเชื้อ



## จำแนกตามอายุ



## จำแนกตามเพศ

ชาย – 2,185      หญิง – 2,219

## รายงานจำนวนตัวอย่างจากผู้ป่วย ILI ในแผนกผู้ป่วยนอกทั้งหมด

ที่สุ่มส่งตรวจ และผลการตรวจหาเชื้อไวรัสไข้หวัดใหญ่ประจำสัปดาห์ที่ 1<sup>st</sup> - 4<sup>th</sup> ระหว่าง 1 มกราคม 2561 - 28

มกราคม 2561 และ ข้อมูลสะสมสัปดาห์ที่ 201740 - 201804 ระหว่างวันที่ 2 ตุลาคม - 28 มกราคม 2561 จาก

การเฝ้าระวังทางห้องปฏิบัติการ 32 แห่ง

Hospital	Influenza positive week 201801 <sup>st</sup> - 201804 <sup>th</sup>					Influenza positive week 201740 <sup>th</sup> - 201804 <sup>th</sup>				
	Tested	A unspecified	H1N1	H3N2	B	Tested	A unspecified	H1N1	H3N2	B
BCH	503	16	0	0	27	2,852	488	0	0	221
BCM	477	75	0	0	56	1,844	317	0	0	147
BCT	0	0	0	0	0	0	0	0	0	0
BHH	668	100	6	18	94	2,534	411	28	95	275
BHN	362	35	0	0	60	1,151	121	0	1	146
BHP	5	1	0	0	3	26	14	0	0	11
BHQ	721	110	5	7	101	2,990	400	9	26	343
BKH	66	11	0	1	10	384	62	0	3	88
BKN	385	30	0	0	30	1,504	96	0	0	163
BNH	798	145	0	0	98	3,085	379	1	4	331
BPD	0	0	0	0	0	492	69	0	0	52
BPH	1,511	217	0	2	165	5,189	640	0	2	634
BPK	917	162	1	0	166	2,842	438	0	0	432
BPL	329	6	0	0	5	1,510	105	0	0	63
BRH	1,262	17	0	1	97	5,654	147	0	8	678
BSH	468	60	0	0	101	1,190	136	0	0	208
BSN	531	43	0	0	30	2,948	470	0	0	238
BSR	151	34	0	0	29	553	93	0	0	89
BTH	328	16	0	0	12	1,513	100	0	0	148
BUD	401	22	0	0	32	1,878	92	2	0	202
DBK	346	66	0	0	61	961	140	0	0	159
MPH	0	0	0	0	0	202	40	0	0	26
NHS	494	9	19	36	59	2,456	28	70	257	269
PT1	199	26	0	0	26	1,284	89	0	0	104
PT2	96	9	0	0	5	1,181	72	0	0	83

Hospital	Influenza positive week 201801 <sup>st</sup> - 201804 <sup>th</sup>					Influenza positive week 201740 <sup>th</sup> - 201804 <sup>th</sup>				
	Tested	A unspecified	H1N1	H3N2	B	Tested	A unspecified	H1N1	H3N2	B
PT3	879	109	0	0	96	1,965	172	0	0	174
RAH	32	6	0	0	7	173	21	0	0	19
RPH	203	25	0	0	16	928	185	0	0	63
SCH	494	65	0	0	33	2,416	373	0	0	191
SCT	27	8	0	0	1	85	18	0	0	9
SIH	1,031	147	1	0	146	3,165	384	2	0	395
SNH	803	119	2	3	88	3,428	410	2	10	313
SRH	157	2	0	0	5	892	61	0	0	94
SSH	1,043	153	0	0	77	4,141	525	0	0	334
STH	178	22	0	0	22	873	97	0	0	71
SVH	1,791	264	3	9	321	6,908	988	6	33	725
<b>Total</b>	<b>17,841</b>	<b>2,147</b>	<b>37</b>	<b>77</b>	<b>2,103</b>	<b>69,301</b>	<b>8,075</b>	<b>121</b>	<b>439</b>	<b>7,369</b>

Note: BCH: Bangkok Chanthaburi Hospital, BCM: Bangkok Chiang Mai Hospital, BCT: Bangkok Hospital China Town, BHH: Bangkok Hatyai Hospital, BHN: Bangkok Hospital Hua-Hin, BHP: Bangkok Hospital Pakchong, BHQ: Bangkok Hospital Head Quarter, BKH: Bangkok Ratchasima Hospital, BKN: Bangkok Hospital Khon Kan, BNH: BNH Hospital, BPD: Bangkok Phrapradaeng Hospital, BPH: Bangkok Pattaya Hospital, BPK: Bangkok Phuket Hospital, BPL: Bangkok Pitsanulok Hospital, BRH: Bangkok Rayong Hospital, BSH: Bangkok Samui Hospital, BSN: Bangkok Sanamchan Hospital, BSR: Bangkok Hospital Surat, BTH: Bangkok Trat Hospital, BUD: Bangkok Udon Hospital, DBK: Deubk Hospital, MPH: Mueng Petch Hospital, NHS: N-Health services, RAH: Royal Angkor International Hospital, RPH: Royal Phnom Penh Hospital, RRH: Royal Rattanak Medical Service, SCH: Samitivej Chonburi Hospital, SIH: Siriroj International Hospital, SNH: Samitivej Srinakarin Hospital, SRH: Sri-Rayong Hospital, SSH: Samitivej Sriracha Hospital, STH: Samitivej Thonburi Hospital, SVH: Samitivej Hospital,

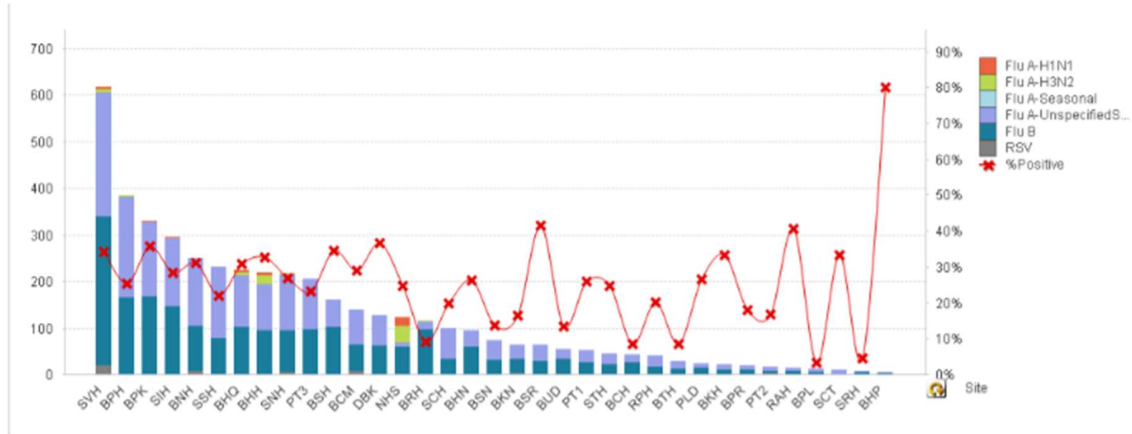


Figure 1 ผลการตรวจหาเชื้อไวรัสไข้หวัดใหญ่ จำแนกตามโรงพยาบาล จากการเฝ้าระวังทางห้องปฏิบัติการ 32 แห่ง จากกลุ่มตัวอย่างผู้ป่วย ILI ในแผนกผู้ป่วยนอก สัปดาห์ที่ 1<sup>st</sup> – 4<sup>th</sup> ระหว่าง 1 มกราคม – 28 มกราคม 2561

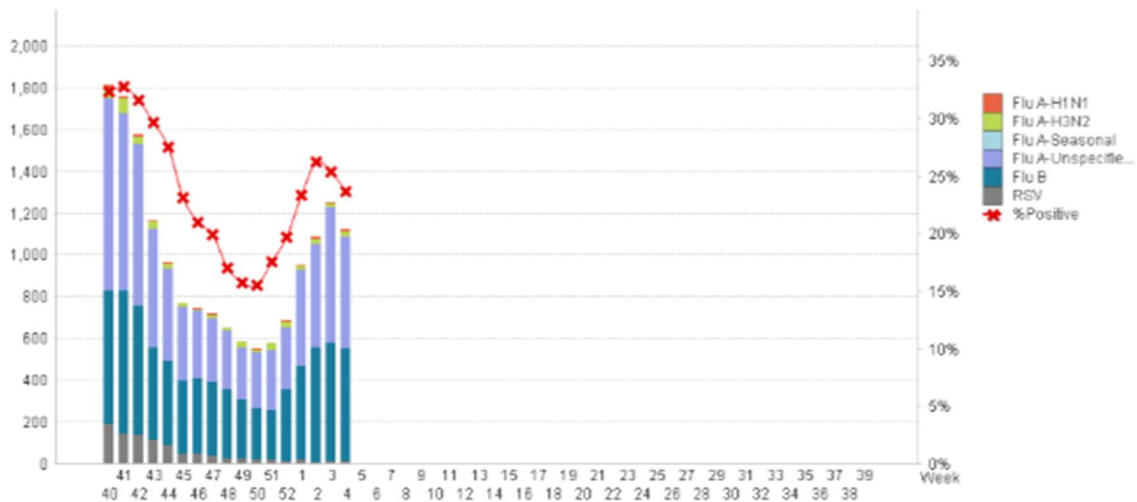


Figure 2 ผลการตรวจหาเชื้อไวรัสไข้หวัดใหญ่ จากการเฝ้าระวังทางห้องปฏิบัติการ 32 แห่ง จากกลุ่มตัวอย่างผู้ป่วย ILI ในแผนกผู้ป่วยนอก สะสมตั้งแต่ 2 ตุลาคม – 28 มกราคม 2561 (ปี 2560-2561 สัปดาห์ที่ 201740 – 201804)

#### แหล่งข้อมูล

- 1 <http://www.thainihnic.org/influenza/main.php>
- 2 <http://www.cdc.gov/flu/weekly/>
- 3 [http://www.who.int/influenza/gisrs\\_laboratory/flu/en/](http://www.who.int/influenza/gisrs_laboratory/flu/en/)
- 4 [http://www.who.int/influenza/gisrs\\_laboratory/updates/summaryreport/en/](http://www.who.int/influenza/gisrs_laboratory/updates/summaryreport/en/)

#### ที่ปรึกษา

1. นายแพทย์ ไพฑูรย์ บุญมา
2. แพทย์หญิง พรรณพิศ สุวรรณกุล
3. นายแพทย์ ชัยยศ คุณานุสนธิ์
4. นายแพทย์ ประวิช ตัญญูสิทธิสุนทร
5. นายแพทย์ พันเลิศ ปิยะราช

ขอขอบคุณผู้จัดทำกราฟ: โรงพยาบาลศิริราช, โรงพยาบาลราชวิถี, โรงพยาบาลพระมงกุฎเกล้า, โรงพยาบาลวชิรพยาบาล, โรงพยาบาลรามาธิบดี, โรงพยาบาลศิริราช, โรงพยาบาลราชวิถี, โรงพยาบาลพระมงกุฎเกล้า, โรงพยาบาลวชิรพยาบาล, โรงพยาบาลรามาธิบดี