

## สถานการณ์การเฝ้าระวังทางห้องปฏิบัติการโรคไข้หวัดใหญ่

โรงพยาบาลในเครือ บริษัท กรุงเทพดุสิตเวชการ จำกัด (มหาชน)

Month 6<sup>th</sup> (Week 22 - 26) สัปดาห์ที่ 22<sup>nd</sup> -26<sup>th</sup> ระหว่าง วันที่ 1 มิถุนายน – 30 มิถุนายน 2560

หมายเหตุ ข้อมูลทั้งหมดเป็นข้อมูลเบื้องต้น จึงขอให้พิจารณาก่อนนำข้อมูลไปใช้

- ในสัปดาห์ที่ 22<sup>nd</sup> -26<sup>th</sup> พ.ศ. 2560 ศูนย์วิจัยสุขภาพกรุงเทพ ได้รับข้อมูลผลตรวจทางห้องปฏิบัติการ ตัวอย่างสิ่งส่งตรวจ (Nasopharyngeal swab) จำนวน 14,349 ตัวอย่าง จากการเฝ้าระวังทางห้องปฏิบัติการในเครือ 32 แห่ง ผลการตรวจทางห้องปฏิบัติการ ตรวจพบเชื้อเป็นผลบวกจำนวน 1,561 ตัวอย่าง คิดเป็นร้อยละ 10.88 จากตัวอย่างส่งตรวจทั้งหมด
- โดยพบสารพันธุกรรมไข้หวัดใหญ่ชนิด
 

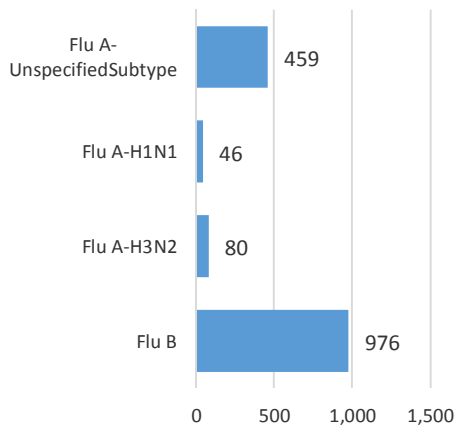
• Influenza A unspecified subtype	459	ตัวอย่าง
• Influenza A H1N1	46	ตัวอย่าง
• Influenza A H3N2	80	ตัวอย่าง
• Influenza B	976	ตัวอย่าง
• RSV	0	ตัวอย่าง
- การกระจายทางภูมิศาสตร์ : กระจาย
- แนวโน้ม: จำนวนผู้ติดเชื้อ**เพิ่มขึ้น**เมื่อเทียบกับเดือนที่ผ่านมา (มิถุนายน: 458/7,203 (6.36%))
- ไข้หวัดใหญ่สายพันธุ์ที่พบมากที่สุด: Influenza B
- คำแนะนำ: ศูนย์วิจัยสุขภาพกรุงเทพพยากรณ์ว่าในเดือนมิถุนายนจะมีแนวโน้มการติดเชื้อไข้หวัดเพิ่มขึ้น แนะนำให้ประชาชนดูแลสุขภาพให้แข็งแรง และฉีดวัคซีนป้องกันไข้หวัดใหญ่ชนิด 4 สายพันธุ์

สรุป: ข้อมูลแสดงให้เห็นไข้หวัดใหญ่ยังคงกระจายหมุนเวียนในประเทศไทย

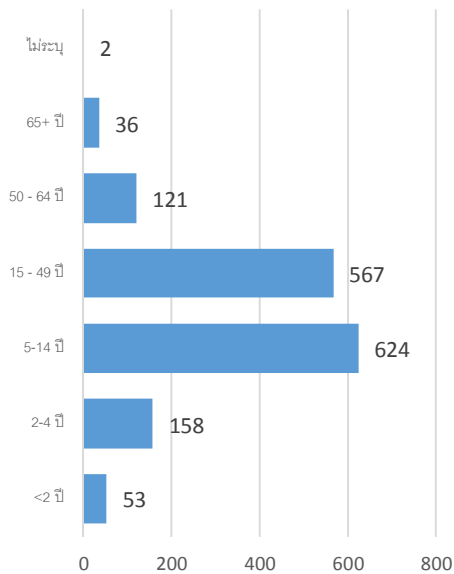
2016 - 2017		ข้อมูล รพ. ในเครือ บริษัท กรุงเทพดุสิตเวชการ จำกัด (มหาชน)			ข้อมูลศูนย์ไข้หวัดใหญ่แห่งชาติ <sup>1</sup>		
สัปดาห์ที่	เดือน	Positive	Total # Tested	% Positive	Positive	Total # Tested	% Positive
40-43	October	3,070	18,036	17.02	51	135	37.78
44-47	November	2,059	15,115	13.62	31	102	30.39
48-52	December	1,006	10,827	9.29	8	73	10.96
1-4	January	939	10,894	8.62	3	45	6.67
5-8	February	739	10,575	6.99	2	70	2.86
9-13	March	620	7,864	7.88	1	62	1.61
14-17	April	479	5,996	7.99	10	31	32.25
18-22	May	458	7,203	6.36	10	72	13.89
22-26	June	1,561	14,349	10.88	35	161	21.87
40-22	Oct-May	11,850	106,962	11.08	151	751	20.10

ข้อมูลสัปดาห์ที่ 22<sup>nd</sup> – 26<sup>th</sup> ระหว่าง  
วันที่ 1 มิถุนายน – 30 มิถุนายน 2560

### จำแนกตามเชื้อ



### จำแนกตามอายุ

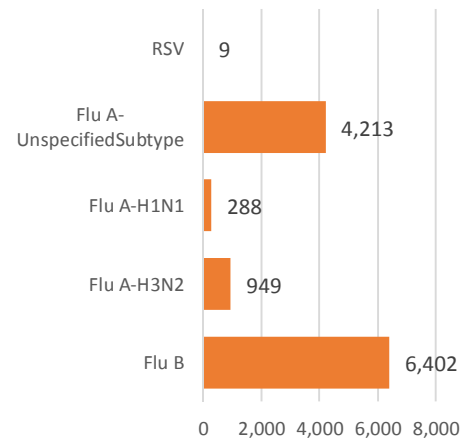


### จำแนกตามเพศ

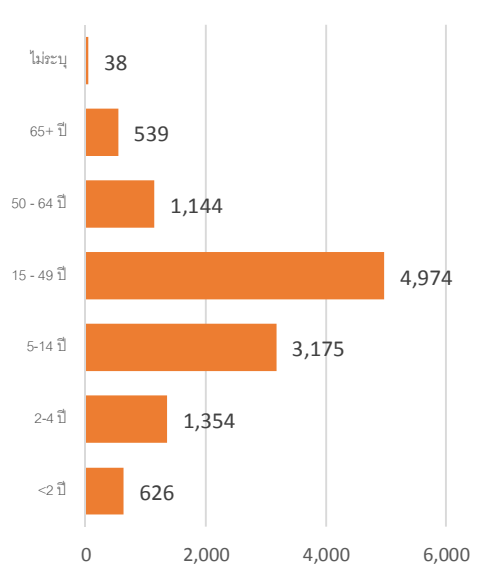
ชาย – 789      หญิง – 772

ข้อมูลสะสมตั้งแต่ 3 ตุลาคม 2559 – 30 มิถุนายน  
2560 (ปี 2559-2560 สัปดาห์ที่ 201640 - 201726)

### จำแนกตามเชื้อ



### จำแนกตามอายุ



### จำแนกตามเพศ

ชาย – 5,767      หญิง – 6,083

### รายงานจำนวนตัวอย่างจากผู้ป่วย ILI ในแผนกผู้ป่วยนอกทั้งหมด

ที่ส่งตรวจ และผลการตรวจหาเชื้อไวรัสไข้หวัดใหญ่ประจำสัปดาห์ที่ 22<sup>nd</sup>-26<sup>th</sup> ระหว่าง 1 มิถุนายน – 30 มิถุนายน 2560 และ ข้อมูลสะสมสัปดาห์ที่ 201640 – 201726 ระหว่างวันที่ 3 ตุลาคม 2559 – 30 มิถุนายน 2560 จากกรรไฝ้า ระวังทางห้องปฏิบัติการ 32 แห่ง

Hospital	Influenza positive week 201718 <sup>th</sup> – 201722 <sup>nd</sup>					Influenza positive week 201640 <sup>th</sup> – 201722 <sup>nd</sup>				
	Tested	A unspecified	H1N1	H3N2	B	Tested	A unspecified	H1N1	H3N2	B
BCH	917	0	1	0	53	5,517	0	1	0	329
BCM	196	15	0	0	7	2,129	235	0	0	182
BCT	13	0	0	1	0	160	19	0	0	6
BHH	537	0	1	13	35	4,414	0	48	164	324
BHN	178	13	0	0	8	2,133	322	2	15	116
BHP	5	1	0	0	4	30	19	0	0	6
BHQ	585	2	2	5	40	5,754	16	18	58	298
BKH	99	17	0	0	9	879	183	8	24	68
BKN	425	102	0	0	4	2,526	444	0	0	78
BNH	563	2	1	0	24	5,536	49	4	9	259
BPD	118	0	0	0	12	1,029	0	0	0	71
BPH	1,355	0	0	1	124	8,545	1	4	8	561
BPK	576	0	0	0	26	4,920	0	0	0	326
BPL	333	7	0	0	6	3,191	327	0	0	138
BRH	2,395	146	0	1	301	13,169	792	4	13	1,097
BSH	152	2	0	1	1	2,060	18	0	1	103
BSN	737	76	0	0	51	5,577	985	0	0	349
BSR	46	0	0	0	3	84	0	0	0	5
BTH	485	0	0	0	28	2,935	2	0	2	117
BUD	427	47	1	0	11	3,004	376	11	0	120
DBK	125	0	0	0	6	982	0	0	0	56
MPH	45	5	0	0	2	458	73	0	0	30
NHS	559	1	29	50	41	3,993	15	157	585	238
RAH	3	1	0	0	0	380	58	0	0	22
RPH	85	7	0	0	0	1,270	177	0	1	85
SCH	4	1	0	0	0	41	5	0	0	1
SIH	559	0	0	0	8	4,904	0	0	0	187

Hospital	Influenza positive week 201718 <sup>th</sup> – 201722 <sup>nd</sup>					Influenza positive week 201640 <sup>th</sup> – 201722 <sup>nd</sup>				
	Tested	A unspecified	H1N1	H3N2	B	Tested	A unspecified	H1N1	H3N2	B
SNH	831	0	2	1	49	6,508	4	6	17	389
SRH	307	12	0	0	45	1,782	90	1	0	147
SSH	1	0	0	0	1	19	2	0	0	0
STH	209	2	0	0	12	1,548	19	0	0	97
SVH	1,483	0	9	7	65	11,547	2	24	51	597
<b>Total</b>	<b>14,349</b>	<b>459</b>	<b>46</b>	<b>80</b>	<b>976</b>	<b>55,671</b>	<b>1,429</b>	<b>193</b>	<b>727</b>	<b>3,179</b>

Note: BCH: Bangkok Chanthaburi Hospital, BCM: Bangkok Chiang Mai Hospital, BCT: Bangkok Hospital China Town, BHH: Bangkok Hatyai Hospital, BHN: Bangkok Hospital Hua-Hin, BHP: Bangkok Hospital Pakchong, BHQ: Bangkok Hospital Head Quarter, BKH: Bangkok Ratchasima Hospital, BKN: Bangkok Hospital Khon Kan, BNH: BNH Hospital, BPD: Bangkok Phrapradaeng Hospital, BPH: Bangkok Pattaya Hospital, BPK: Bangkok Phuket Hospital, BPL: Bangkok Pitsanulok Hospital, BRH: Bangkok Rayong Hospital, BSH: Bangkok Samui Hospital, BSN: Bangkok Sanamchan Hospital, BSR: Bangkok Hospital Surat, BTH: Bangkok Trat Hospital, BUD: Bangkok Udon Hospital, DBK: Deubk Hospital, MPH: Mueng Petch Hospital, NHS: N-Health services, RAH: Royal Angkor International Hospital, RPH: Royal Phnom Penh Hospital, RRH: Royal Rattanak Medical Service, SCH: Samitivej Chonburi Hospital, SIH: Siriroj International Hospital, SNH: Samitivej Srinakarin Hospital, SRH: Sri-Rayong Hospital, SSH: Samitivej Sriracha Hospital, STH: Samitivej Thonburi Hospital, SVH: Samitivej Hospital,

Laboratory-Confirmed Influenza Cases, 2016-2017 Season, Jun 01, 2017- Jun 30, 2017 Reported by BHRC

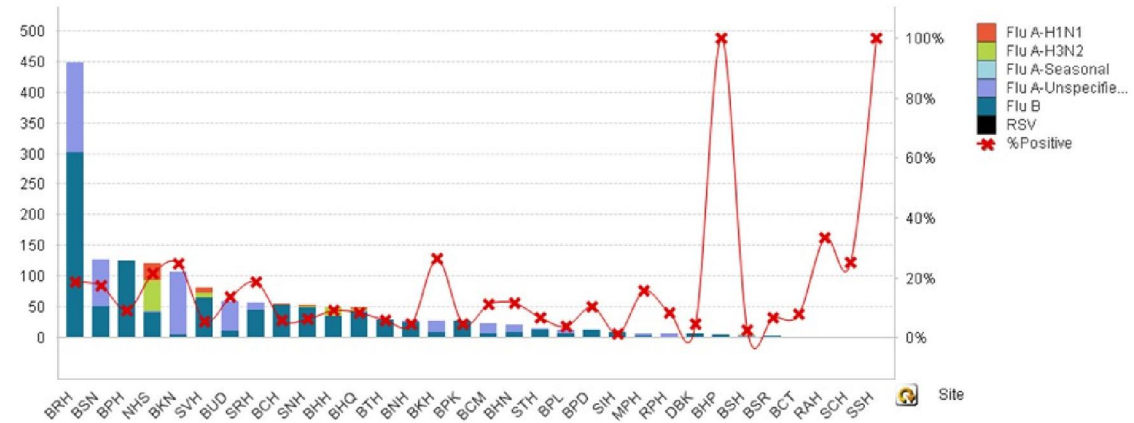


Figure 1 ผลการตรวจหาเชื้อไวรัสไข้หวัดใหญ่ จำแนกตามโรงพยาบาล จากการเฝ้าระวังทางห้องปฏิบัติการ 32 แห่ง จากกลุ่มตัวอย่างผู้ป่วย ILI ในแผนกผู้ป่วยนอก สัปดาห์ที่ 22<sup>nd</sup> –26<sup>th</sup> ระหว่าง 1 มิถุนายน – 30 มิถุนายน 2560

Laboratory-Confirmed Influenza Cases, 2016-2017 Season, Oct 03, 2016- Sep 25, 2017 Reported by BHRC

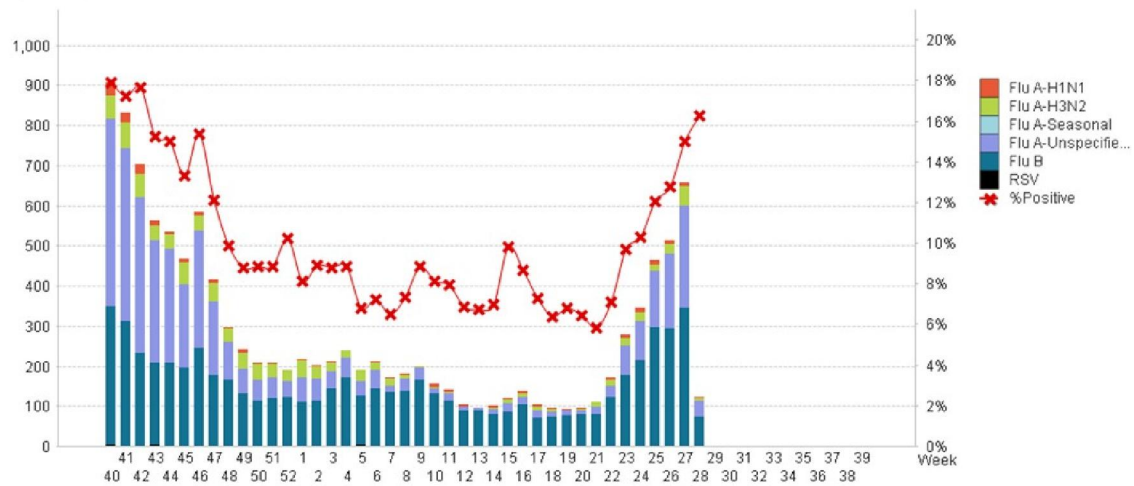
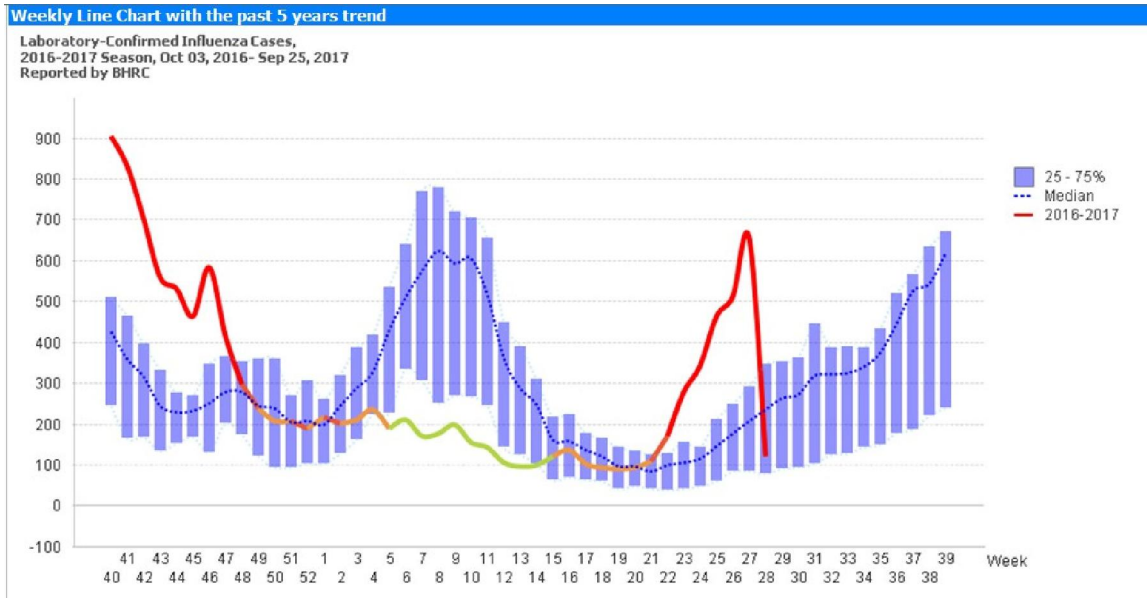


Figure 2 ผลการตรวจหาเชื้อไวรัสไข้หวัดใหญ่ จากการเฝ้าระวังทางห้องปฏิบัติการ 32 แห่ง จากกลุ่มตัวอย่างผู้ป่วย ILI ในแผนกผู้ป่วยนอก สะสม ตั้งแต่ 3 ตุลาคม 2559 – 30 มิถุนายน 2560 (ปี 2559-2560 สัปดาห์ที่ 201640 – 201726)



รูป 1 ผลการตรวจหาเชื้อไวรัสไข้หวัดใหญ่ จากการเฝ้าระวังทางห้องปฏิบัติการ 32 แห่ง จากกลุ่มตัวอย่างผู้ป่วย ILI ในแผนกผู้ป่วยนอก สะสมตั้งแต่ 3 ตุลาคม 2559 – 30 มิถุนายน 2560 (ปี 2559-2560 สัปดาห์ที่ 201640 – 201726) เปรียบเทียบกับข้อมูลย้อนหลัง 5 ปี

#### แหล่งข้อมูล

- 1 <http://www.thainihnc.org/influenza/main.php>
- 2 <http://www.cdc.gov/flu/weekly/>
- 3 [http://www.who.int/influenza/gisrs\\_laboratory/flu/en/](http://www.who.int/influenza/gisrs_laboratory/flu/en/)
- 4 [http://www.who.int/influenza/gisrs\\_laboratory/updates/summaryreport/en/](http://www.who.int/influenza/gisrs_laboratory/updates/summaryreport/en/)

#### ที่ปรึกษา

1. นายแพทย์ ไพฑูรย์ บุญมา
2. แพทย์หญิง พรรณพิศ สุวรรณกุล
3. นายแพทย์ ชัยยศ คุณานุสนธิ์
4. นายแพทย์ ประวิช ตัญญาสิทธิสุนทร
5. นายแพทย์ พันเลิศ ปิยะราช

ขอขอบคุณผู้อำนวยการโรงพยาบาลเครือข่ายทั้ง 32 โรงพยาบาล