

## สถานการณ์การเฝ้าระวังทางห้องปฏิบัติการโรคไข้หวัดใหญ่

โรงพยาบาลในเครือ บริษัท กรุงเทพดุสิตเวชการ จำกัด (มหาชน)

Month 10<sup>th</sup> (Week 40-43) สัปดาห์ที่ 40<sup>th</sup> – 43<sup>rd</sup> ระหว่าง วันที่ 3 – 30 ตุลาคม 2559

หมายเหตุ ข้อมูลทั้งหมดเป็นข้อมูลเบื้องต้น จึงขอให้พิจารณาก่อนนำข้อมูลไปใช้

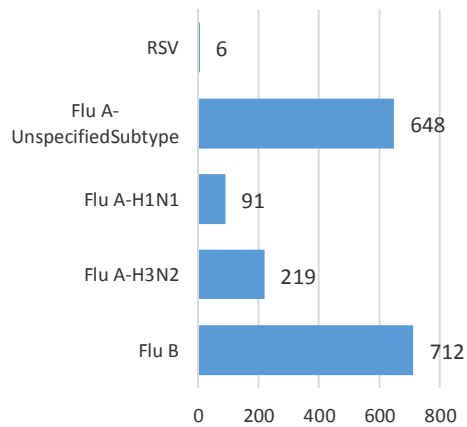
- ในสัปดาห์ที่ 40<sup>th</sup> – 43<sup>rd</sup> พ.ศ. 2559 ศูนย์วิจัยสุขภาพกรุงเทพ ได้รับข้อมูลผลตรวจทางห้องปฏิบัติการ ตัวอย่างสิ่งส่งตรวจ (Nasopharyngeal swab) จำนวน 12,096 ตัวอย่าง จากการเฝ้าระวังทางห้องปฏิบัติการในเครือ 20 แห่ง ผลการตรวจทางห้องปฏิบัติการ ตรวจพบเชื้อเป็นผลบวกจำนวน 1,675 ตัวอย่าง คิดเป็นร้อยละ 13.85 จากตัวอย่างส่งตรวจทั้งหมด
- โดยพบสารพันธุกรรมไข้หวัดใหญ่ชนิด
  - Influenza A unspecified subtype 648 ตัวอย่าง
  - Influenza A H1N1 91 ตัวอย่าง
  - Influenza A H3N2 219 ตัวอย่าง
  - Influenza B 712 ตัวอย่าง
  - RSV 6 ตัวอย่าง
- การกระจายทางภูมิศาสตร์ : กระจาย
- แนวโน้ม: จำนวนผู้ติดเชื้อลดลงเมื่อเทียบกับเดือนที่ผ่านมา (กัยายน: 1,923/13,968 (13.77%))
- ไข้หวัดใหญ่สายพันธุ์ที่พบมากที่สุด: Influenza B
- คำแนะนำ: ศูนย์วิจัยสุขภาพกรุงเทพพยากรณ์ว่าในเดือนมีนาคมจะมีแนวโน้มการติดเชื้อไข้หวัดเพิ่มขึ้นเล็กน้อย แนะนำให้ประชาชนดูแลสุขภาพให้แข็งแรง และฉีดวัคซีนป้องกันไข้หวัดใหญ่ชนิด 4 สายพันธุ์

สรุป: ข้อมูลแสดงให้เห็นไข้หวัดใหญ่ยังคงกระจายหมุนเวียนในประเทศไทย

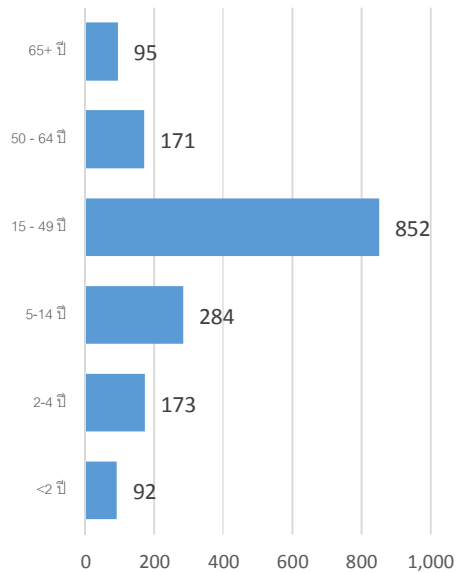
2016		ข้อมูล รพ. ในเครือ บริษัท กรุงเทพดุสิตเวชการ จำกัด (มหาชน)			ข้อมูลศูนย์ไข้หวัดใหญ่แห่งชาติ <sup>1</sup>		
สัปดาห์ที่	เดือน	Positive	Total # Tested	% Positive	Positive	Total # Tested	% Positive
18-21	May	426	4,220	10.09	11	36	30.56
22-26	June	665	7,391	9.00	29	109	26.61
27-30	July	948	8,914	10.63	49	121	40.50
31-35	August	1,557	11,665	13.35	50	149	33.56
36-39	September	1,923	13,968	13.77	49	137	35.57
40-43	October	1,675	12,096	13.85	51	135	37.78

ข้อมูลสัปดาห์ที่ 40<sup>th</sup> – 43<sup>th</sup> ระหว่าง  
วันที่ 3 – 30 ตุลาคม 2559

### จำแนกตามเชื้อ



### จำแนกตามอายุ

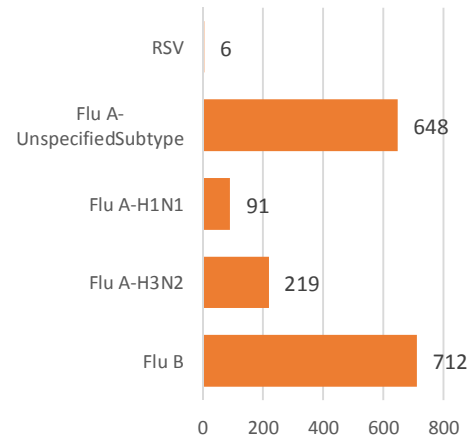


### จำแนกตามเพศ

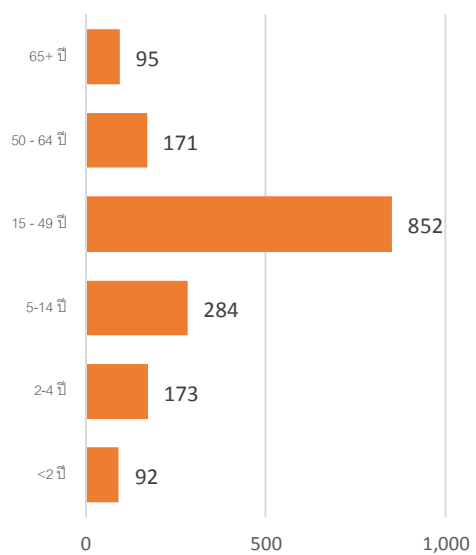
ชาย – 762      หญิง – 913

ข้อมูลสะสมตั้งแต่ 3 – 30 ตุลาคม 2559 (ปี 2559-2560)  
สัปดาห์ที่ 201640 - 201643)

### จำแนกตามเชื้อ



### จำแนกตามอายุ



### จำแนกตามเพศ

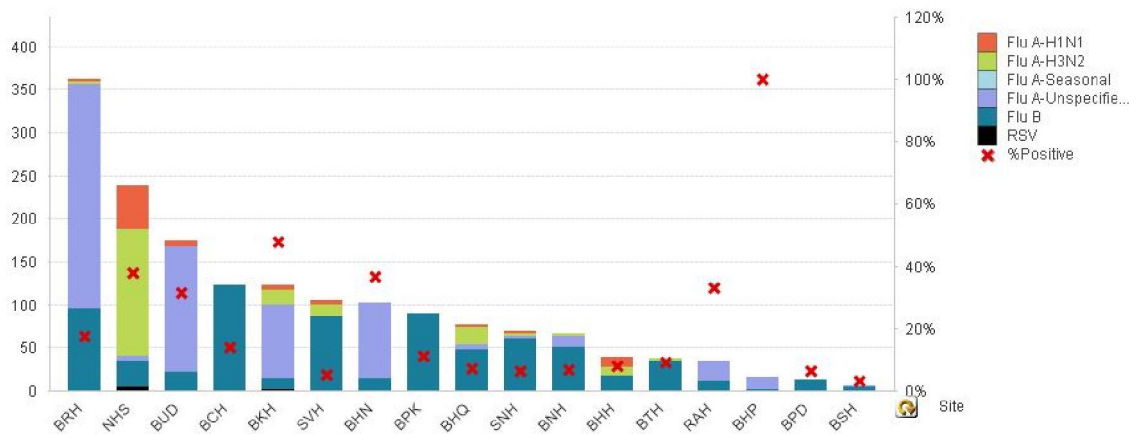
ชาย – 762      หญิง – 913

### รายงานจำนวนตัวอย่างจากผู้ป่วย ILI ในแผนกผู้ป่วยนอกทั้งหมด

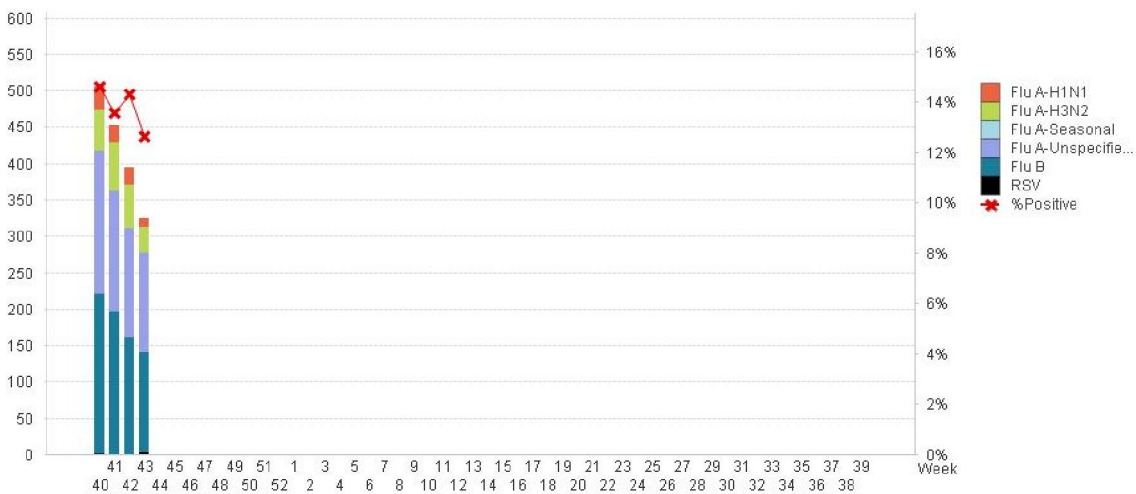
ที่สุ่มส่งตรวจ และผลการตรวจหาเชื้อไวรัสไข้หวัดใหญ่ประจำสัปดาห์ที่ 40<sup>th</sup> – 43<sup>rd</sup> ระหว่าง 3 – 30 ตุลาคม 2559 และ ข้อมูลสะสมสัปดาห์ที่ 201640 – 201643 ระหว่างวันที่ 3 – 30 ตุลาคม 2559 จากการเฝ้าระวังทางห้องปฏิบัติการ 20 แห่ง

Hospital	Influenza positive week 201640 <sup>th</sup> – 201643 <sup>rd</sup>					Influenza positive week 201540 <sup>th</sup> – 201643 <sup>rd</sup>				
	Tested	A unspecified	H1N1	H3N2	B	Tested	A unspecified	H1N1	H3N2	B
BCH	881	0	0	0	123	881	0	0	0	123
BHH	489	0	12	10	17	489	0	12	10	17
BHN	277	88	0	0	14	277	88	0	0	14
BHP	16	15	0	0	1	16	15	0	0	1
BHQ	1,047	6	4	19	48	1,047	6	4	19	48
BKH	258	85	6	18	13	258	85	6	18	13
BNH	1,014	13	1	2	51	1,014	13	1	2	51
BPD	200	0	0	0	13	200	0	0	0	13
BPH	0	0	0	0	0	0	0	0	0	0
BPK	805	0	0	0	89	805	0	0	0	89
BRH	2,060	261	3	3	95	2,060	261	3	3	95
BSH	186	2	0	0	4	186	2	0	0	4
BTH	410	0	0	2	35	410	0	0	2	35
BUD	554	146	7	0	22	554	146	7	0	22
NHS	626	6	50	148	29	626	6	50	148	29
RAH	106	23	0	0	12	106	23	0	0	12
RRH	0	0	0	0	0	0	0	0	0	0
SNH	1,072	3	2	4	60	1,072	3	2	4	60
SSH	0	0	0	0	0	0	0	0	0	0
SVH	2,095	0	6	13	86	2,095	0	6	13	86
<b>Total</b>	<b>12,096</b>	<b>648</b>	<b>91</b>	<b>219</b>	<b>712</b>	<b>12,096</b>	<b>648</b>	<b>91</b>	<b>219</b>	<b>712</b>

Note: SNH: SamitivejSrinakarin Hospital, BRH: Bangkok Rayong Hospital, SSH: SamitivejSriracha Hospital, SVH: Samitivej Hospital, BPH: Bangkok Pattaya Hospital, BCH: Bangkok Chanthaburi Hospital, BTH: Bangkok Trat Hospital, NHS: , BHN: Bangkok Hospital Hua-Hin, BSH: Bangkok Samui Hospital, BHQ: Bangkok Hospital Head Quarter, BNH: BNH Hospital, BPD: Bangkok Phrapradaeng Hospital, BKH: Bangkok Ratchasima Hospital, BHP: Bangkok Hospital Pakchong, BPK: Bangkok Phuket Hospital, BHH: Bangkok Hatyai Hospital, BUD: Bangkok Udon Hospital, RRH: Royal Rattanak Medical Service, RAH: Royal Angkor International Hospital



ผลการตรวจหาเชื้อไวรัสไข้หวัดใหญ่ จำแนกตามโรงพยาบาล จากการเฝ้าระวังทางห้องปฏิบัติการ 20 แห่ง จากกลุ่มตัวอย่างผู้ป่วย ILI ในแผนกผู้ป่วยนอก สัปดาห์ที่ 40<sup>th</sup> - 43<sup>rd</sup> ระหว่าง 3 - 30 ตุลาคม 2559



ผลการตรวจหาเชื้อไวรัสไข้หวัดใหญ่ จากการเฝ้าระวังทางห้องปฏิบัติการ 20 แห่ง จากกลุ่มตัวอย่างผู้ป่วย ILI ในแผนกผู้ป่วยนอก สะสมตั้งแต่ 3 - 30 ตุลาคม 2559 (ปี 2559-2560 สัปดาห์ที่ 201640 - 201643)

แหล่งข้อมูล

1 <http://www.thainihnic.org/influenza/main.php>

2 <http://www.cdc.gov/flu/weekly/>

3 [http://www.who.int/influenza/gisrs\\_laboratory/flunet/en/](http://www.who.int/influenza/gisrs_laboratory/flunet/en/)

4 [http://www.who.int/influenza/gisrs\\_laboratory/updates/summaryreport/en/](http://www.who.int/influenza/gisrs_laboratory/updates/summaryreport/en/)

ที่ปรึกษา

1. นายแพทย์ ไพฑูริย์ บุญมา

2. แพทย์หญิง พรรณพิศ สุวรรณกุล

3. นายแพทย์ ชัยยศ คุณานุสนธิ์

4. นายแพทย์ ประวิศ ตัญญาสิทธิสุนทร

ขอขอบคุณผู้อำนวยการโรงพยาบาลเครือข่ายทั้ง 20 โรงพยาบาล