

สถานการณ์การเฝ้าระวังทางห้องปฏิบัติการ โรคไข้เลือดออกเดงกี

โรงพยาบาลในเครือ บริษัทกรุงเทพดุสิตเวชการ จำกัด(มหาชน)

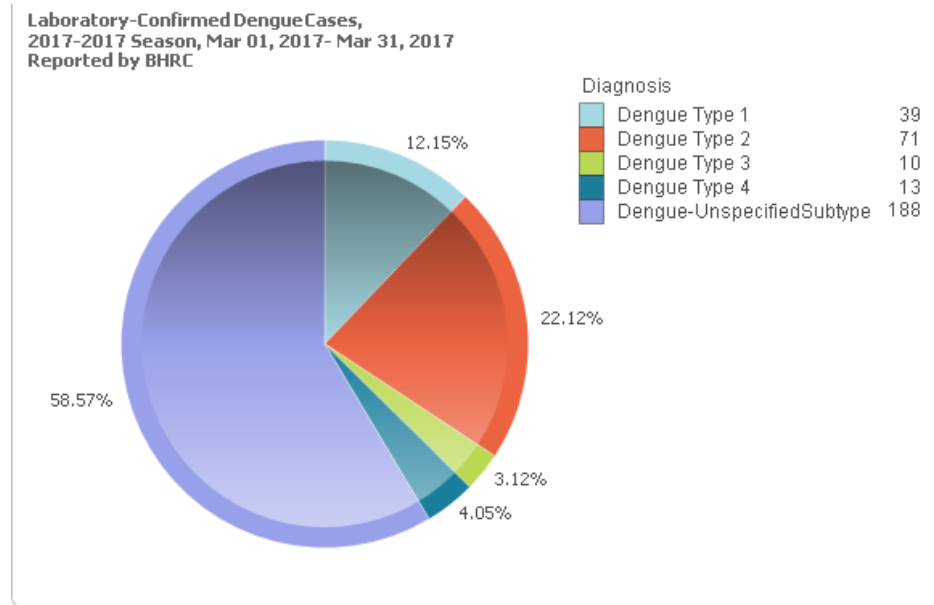
ประจำเดือน มีนาคม 2560

หมายเหตุ ข้อมูลทั้งหมดเป็นข้อมูลเบื้องต้น จึงขอให้พิจารณาก่อนนำข้อมูลไปใช้

| | 2560 | 2559 | 2558 | 2557 | 2556 | 2555 |
|---|--------|--------|--------|--------|--------|--------|
| ผู้ป่วยยืนยันการตรวจพบเชื้อไข้เลือดออกเดงกี | 1,281 | 7,359 | 13,558 | 7,699 | 13,018 | 9,961 |
| ผู้ป่วยอาการคล้ายไข้เลือดออกเดงกี | 9,693 | 63,774 | 66,206 | 42,578 | 58,093 | 41,995 |
| อัตราการป่วย (%) | 13.22% | 11.54% | 20.48% | 18.08% | 22.41% | 23.72% |

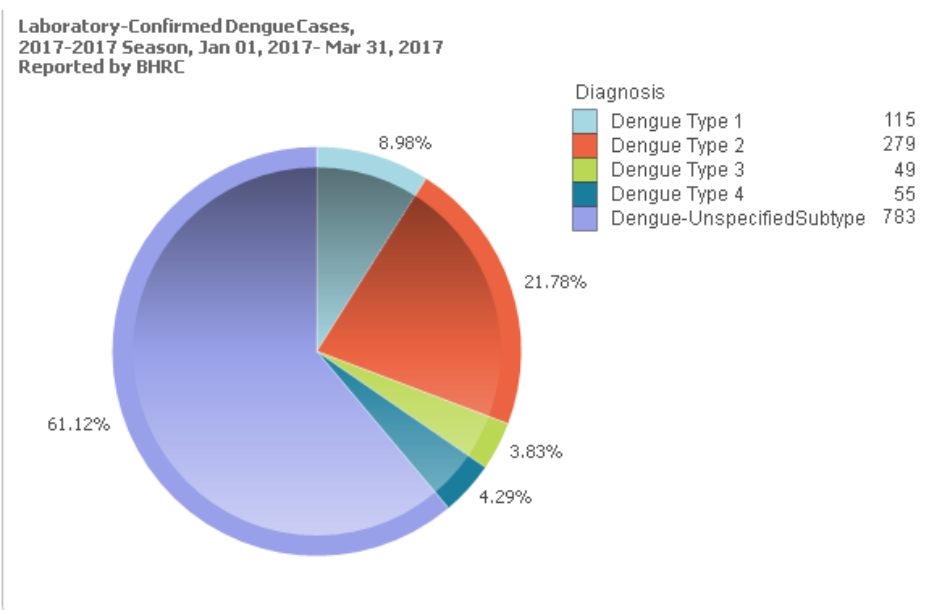
- สถานการณ์การตรวจพบเชื้อไข้เลือดออกเดงกี ในปี 2560 (ข้อมูลจากศูนย์วิจัยสุขภาพกรุงเทพ ณ วันที่ 31 มีนาคม 2560)
- มีรายงานผู้ป่วยอาการคล้ายไข้เลือดออกเดงกีจำนวน 2,310 ราย
- ตรวจพบเชื้อไข้เลือดออกเดงกีจำนวน 321 ตัวอย่าง
 - Dengue type 1 จำนวน 39 ตัวอย่าง
 - Dengue type 2 จำนวน 71 ตัวอย่าง
 - Dengue type 3 จำนวน 10 ตัวอย่าง
 - Dengue type 4 จำนวน 13 ตัวอย่าง
 - Dengue unspecified subtype จำนวน 188 ตัวอย่าง
- อัตราการตรวจพบเชื้อไข้เลือดออกเดงกี 13.90%
- มีอัตราการตรวจพบเชื้อไข้เลือดออกเดงกี ณ ช่วงเวลาเดียวกัน ปี 2560 (13.90%) มากกว่าปี 2559 (8.72%) เพิ่มขึ้นเป็นจำนวน 59.40%

การกระจายของโรคจำแนกตามสายพันธุ์ ตั้งแต่วันที่ 1 มีนาคม 2560 ถึงวันที่ 31 มีนาคม 2560



 ศูนย์วิจัยสุขภาพกรุงเทพ
BANGKOK HEALTH RESEARCH CENTER
BANGKOK HOSPITAL GROUP

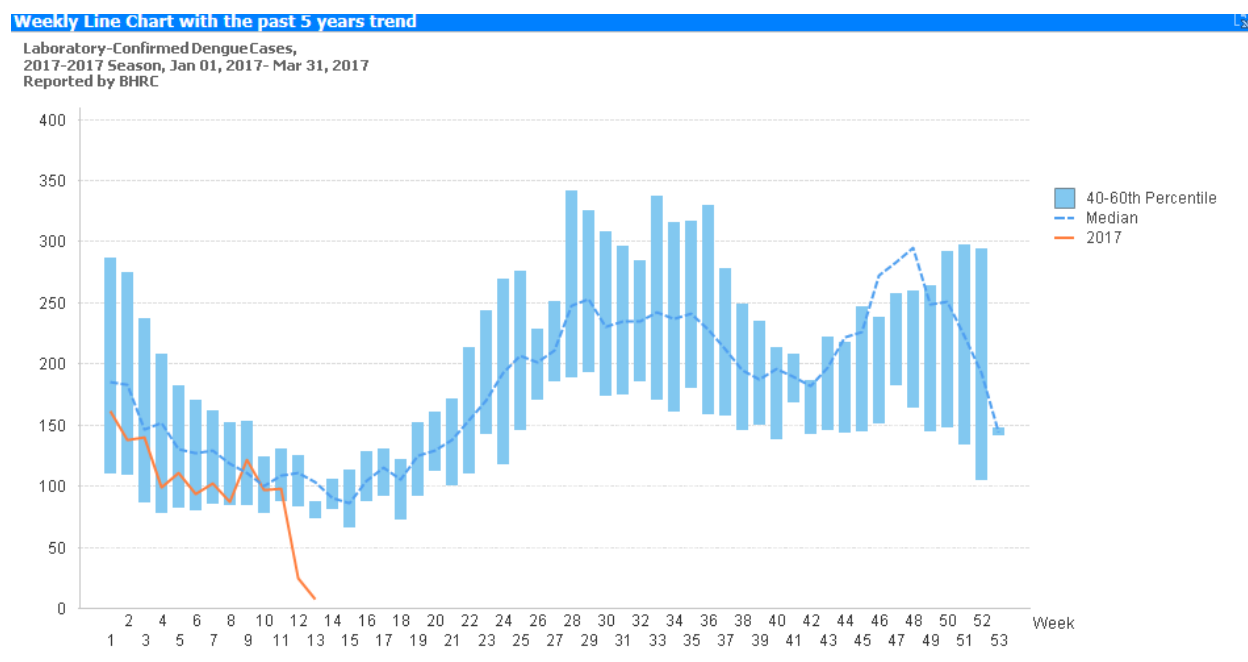
การกระจายของโรคจำแนกตามสายพันธุ์ ตั้งแต่วันที่ 1 มกราคม 2560 ถึงวันที่ 31 มีนาคม 2560



 ศูนย์วิจัยสุขภาพกรุงเทพ
BANGKOK HEALTH RESEARCH CENTER
BANGKOK HOSPITAL GROUP

การกระจายของโรคจำแนกตามรายสัปดาห์

- เดือนมีนาคม มีอัตราการตรวจพบเชื้อไข้เลือดออกเดงกี จำนวนต่ำกว่าค่าเฉลี่ย 5 ปี ย้อนหลัง ณ ช่วงเวลาเดียวกัน



การกระจายของโรคจำแนกตามภูมิภาค

ตาราง 1 สถานการณ์ไข้เลือดออกเดงกีจำแนกรายภาค จากสถานพยาบาลเฝ้าระวังเฉพาะพื้นที่ จากกลุ่มตัวอย่างอาการคล้ายไข้เลือดออกเดงกีในแผนกผู้ป่วยนอก ข้อมูลประจำเดือน มีนาคม 2560

| ภูมิภาค | ข้อมูลประจำเดือน มีนาคม 2560 | | | ข้อมูลสะสม ตั้งแต่ 1 มกราคม - 31 มีนาคม 2560 | | |
|--------------------|--------------------------------------|-----------------------------|--------------------------------------|--|-----------------------------|--------------------------------------|
| | จำนวนผู้มีอาการคล้ายไข้เลือดออกเดงกี | ตรวจพบเชื้อไข้เลือดออกเดงกี | อัตราตรวจพบเชื้อไข้เลือดออกเดงกี (%) | จำนวนผู้มีอาการคล้ายไข้เลือดออกเดงกี | ตรวจพบเชื้อไข้เลือดออกเดงกี | อัตราตรวจพบเชื้อไข้เลือดออกเดงกี (%) |
| ตะวันออก | 609 | 83 | 13.63 | 2,524 | 353 | 13.98 |
| กลาง | 258 | 19 | 7.36 | 1,801 | 92 | 5.11 |
| ใต้ | 709 | 115 | 16.22 | 2,961 | 517 | 17.46 |
| ตะวันออกเฉียงเหนือ | 276 | 16 | 5.80 | 1,181 | 77 | 6.52 |
| ไม่ระบุ | 458 | 88 | 19.21 | 1,225 | 242 | 19.76 |
| รวม | 2,310 | 321 | 13.90 | 9,693 | 1,281 | 13.22 |

ไข้เลือดออกเดงกิ เดือนที่ 03 ปี 2560

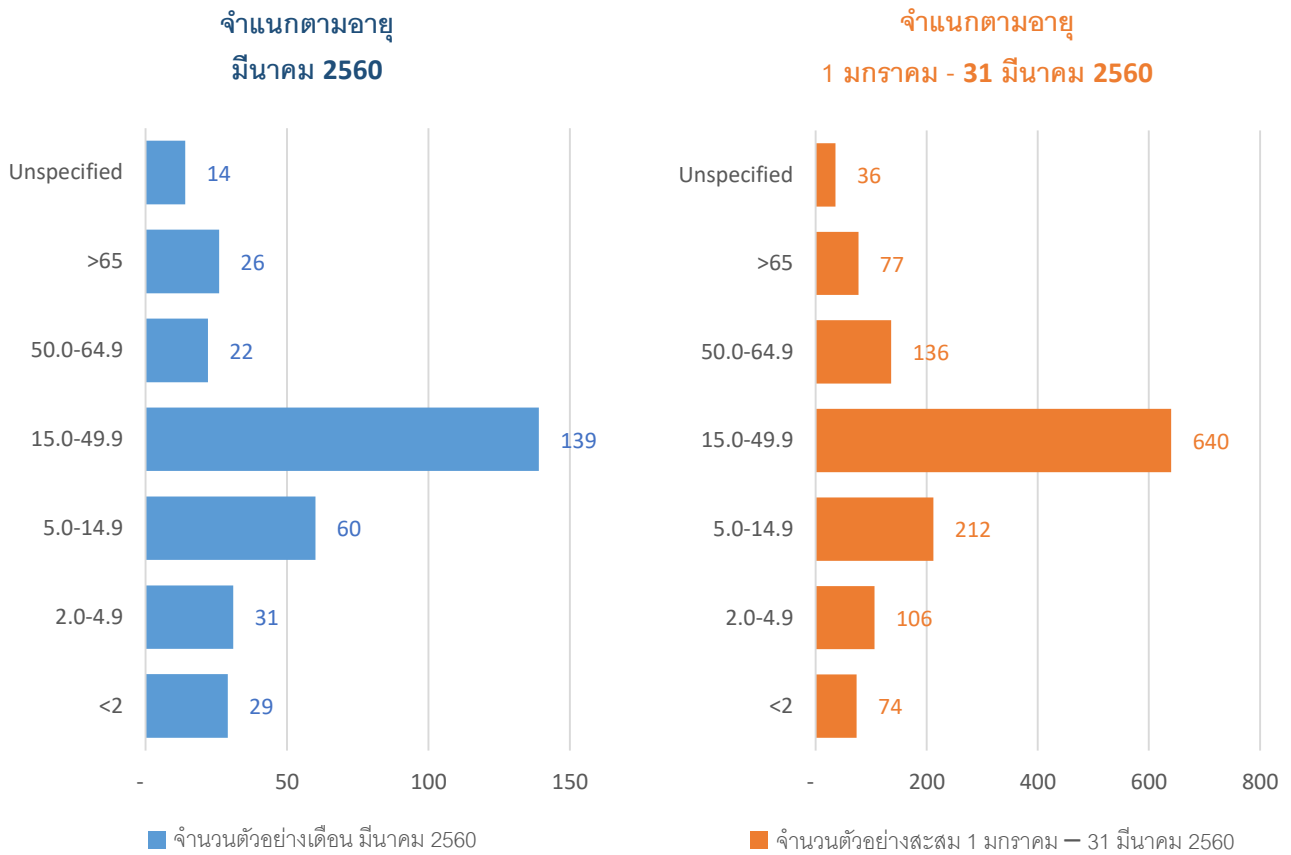


Figure 4 การกระจายของการตรวจพบเชื้อไข้เลือดออกเดงกิเดือน มีนาคม 2560 และสะสมตั้งแต่วันที่ 1 มกราคม 2560 – 31 มีนาคม 2560 จำแนกตาม กลุ่มอายุ

- ในเดือน มีนาคม 2560 ส่วนใหญ่พบในกลุ่มอายุ 15 – 49 ปี มีการตรวจพบเชื้อไข้เดงกิสูงสุดจำนวน 139 ราย

จำแนกตามเพศ

จำนวนตัวอย่างเดือน มีนาคม 2560

หญิง 153 ชาย 168

จำนวนตัวอย่างสะสม 1 มกราคม - 31 มีนาคม 2560

หญิง 597 ชาย 683 ไม่ระบุ 1

ไข้เลือดออกเดงกี เดือนที่ 03 ปี 2560

Table 2 อัตราตรวจพบเชื้อไข้เลือดออกเดงกี ในช่วง 1 มกราคม – 31 มีนาคม 2560 10 อันดับ

| อันดับ | โรงพยาบาล | จำนวนผู้มีอาการคล้าย ไข้เลือดออกเดงกี (ราย) | ตรวจพบเชื้อ ไข้เลือดออกเดงกี (ราย) | อัตราตรวจพบเชื้อ ไข้เลือดออกเดงกี (%) |
|--------|-------------------------------------|--|---------------------------------------|--|
| 1 | Samitivej Sriracha Hospital (SSH) | 347 | 295 | 85.01 |
| 2 | N-Health service (NHS) | 1,103 | 236 | 21.40 |
| 3 | Bangkok Samui Hospital (BSH) | 737 | 201 | 27.27 |
| 4 | Bangkok Hatyai Hospital (BHH) | 1,360 | 189 | 13.90 |
| 5 | Bangkok Phuket Hospital (BPK) | 864 | 127 | 14.70 |
| 6 | Bangkok Udon Hospital (BUD) | 307 | 60 | 19.54 |
| 7 | Bangkok Hospital Head Quarter (BHQ) | 471 | 27 | 5.73 |
| 8 | Bangkok Rayong Hospital (BRH) | 1,012 | 25 | 2.47 |
| 9 | Samitivej Hospital (SVH) | 476 | 24 | 5.04 |
| 10 | BNH Hospital (BNH) | 405 | 23 | 5.68 |

Table 3 อัตราตรวจพบเชื้อไข้เลือดออกเดงกี ในช่วง 1 – 31 มีนาคม 2560 10 อันดับ

| อันดับ | โรงพยาบาล | จำนวนผู้มีอาการคล้าย ไข้เลือดออกเดงกี (ราย) | ตรวจพบเชื้อ ไข้เลือดออกเดงกี (ราย) | อัตราตรวจพบเชื้อ ไข้เลือดออกเดงกี (%) |
|--------|-------------------------------------|--|---------------------------------------|--|
| 1 | N-Health service (NHS) | 436 | 84 | 19.27 |
| 2 | Samitivej Sriracha Hospital (SSH) | 89 | 75 | 84.27 |
| 3 | Bangkok Samui Hospital (BSH) | 185 | 46 | 24.86 |
| 4 | Bangkok Phuket Hospital (BPK) | 199 | 37 | 18.59 |
| 5 | Bangkok Hatyai Hospital (BHH) | 325 | 32 | 9.85 |
| 6 | Bangkok Udon Hospital (BUD) | 62 | 12 | 19.35 |
| 7 | Bangkok Hospital Head Quarter (BHQ) | 143 | 9 | 6.29 |
| 8 | BNH Hospital (BNH) | 95 | 7 | 7.37 |
| 9 | Royal Angkor International (RAH) | 22 | 4 | 18.18 |
| 10 | Bangkok Hospital Hau-Hin (BHN) | 91 | 3 | 3.30 |

ที่ปรึกษา

1. นายแพทย์ ไพฑูริย์ บุญมา 2. แพทย์หญิง พรรณพิศ สุวรรณกุล 3. นายแพทย์ ชัยยศ คุณานุสนธิ
4. นายแพทย์ พันเลิศ ปิยะราช

ขอขอบคุณผู้อำนวยการโรงพยาบาลเครือข่ายทั้ง 20 แห่ง

ผู้จัดทำรายงาน: แผนกข้อมูลสุขภาพ ศูนย์วิจัยสุขภาพกรุงเทพ