

สถานการณ์การเฝ้าระวังทางห้องปฏิบัติการ โรคไข้เลือดออกเดงกี

โรงพยาบาลในเครือ บริษัทกรุงเทพดุสิตเวชการ จำกัด(มหาชน)

ประจำเดือน มีนาคม 2559

หมายเหตุ ข้อมูลทั้งหมดเป็นข้อมูลเบื้องต้น จึงขอให้พิจารณาก่อนนำข้อมูลไปใช้

	2559	2558	2557	2556	2555
ผู้ป่วยยืนยันการตรวจพบเชื้อไข้เลือดออกเดงกี	2,436	13,558	7,699	13,018	9,961
ผู้ป่วยอาการคล้ายไข้เลือดออกเดงกี	22,991	66,206	42,578	58,093	41,995
อัตราการป่วย (%)	10.61%	20.48%	18.08%	22.41%	23.72%

- สถานการณ์การตรวจพบเชื้อไข้เลือดออกเดงกี ในปี 2559 (ข้อมูลจากศูนย์วิจัยสุขภาพกรุงเทพ ณ วันที่ 31 มีนาคม 2559)
- มีรายงานผู้ป่วยอาการคล้ายไข้เลือดออกเดงกีจำนวน 22,991 ราย
- ตรวจพบเชื้อไข้เลือดออกเดงกีจำนวน 2,436 ตัวอย่าง
- อัตราการตรวจพบเชื้อไข้เลือดออกเดงกี 10.61%
- มีอัตราการตรวจพบเชื้อไข้เลือดออกเดงกี ณ ช่วงเวลาเดียวกัน ปี 2559 (10.61%) น้อยกว่าปี 2558 (13.60%) น้อยลงเป็นจำนวน 38.97%

การกระจายของโรคจำแนกตามรายสัปดาห์

- เดือนมีนาคม มีอัตราการตรวจพบเชื้อไข้เลือดออกเดงกี จำนวนต่ำกว่าค่าเฉลี่ย 5 ปี ย้อนหลัง ณ ช่วงเวลาเดียวกัน

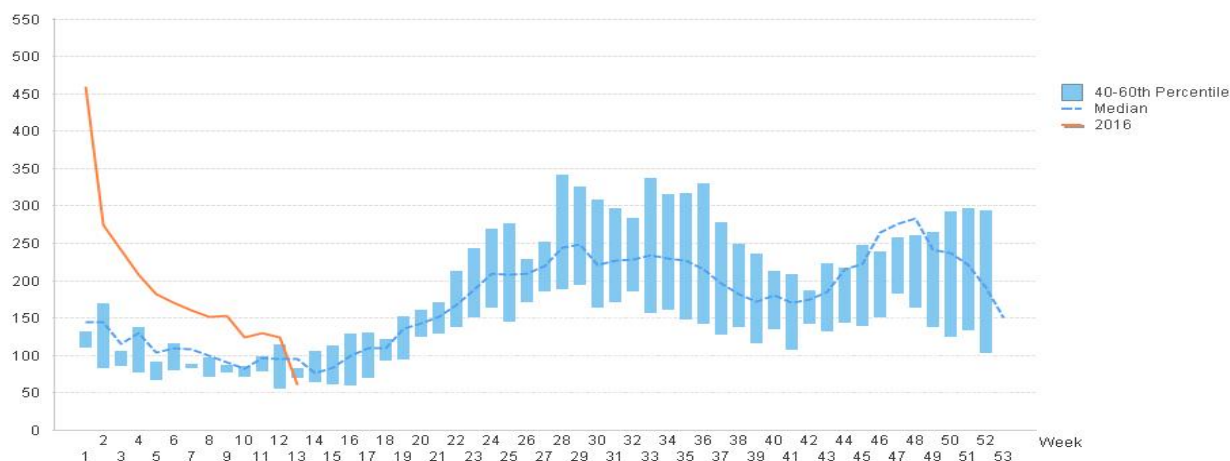


Figure 1 ผลการตรวจหาเชื้อไข้เลือดออกเดงกีสะสมจำแนกรายสัปดาห์ จากสถานพยาบาลเฝ้าระวังเฉพาะพื้นที่ จากกลุ่มตัวอย่างอาการคล้ายไข้เลือดออกเดงกีในแผนกผู้ป่วยนอก สะสมตั้งแต่ 1 มกราคม 2559 – 31 มีนาคม 2559

การกระจายของโรคจำแนกตามภูมิภาค

ภูมิภาค	ข้อมูลประจำเดือน มีนาคม 2559			ข้อมูลสะสม ตั้งแต่ 1 มกราคม - 31 มีนาคม 2559		
	จำนวนผู้มีอาการคล้าย ไข้เลือดออกเดงกี	ตรวจพบเชื้อ ไข้เลือดออกเดงกี	อัตราตรวจพบเชื้อ ไข้เลือดออกเดงกี (%)	จำนวนผู้มีอาการคล้าย ไข้เลือดออกเดงกี	ตรวจพบเชื้อ ไข้เลือดออกเดงกี	อัตราตรวจพบเชื้อ ไข้เลือดออกเดงกี (%)
ตะวันออกเฉียงเหนือ	2,266	316	13.95	8,137	1,229	15.10
กลาง	1,313	37	2.82	4,822	330	6.84
ใต้	727	49	6.74	2,552	198	7.76
ตะวันออก	872	46	5.28	2,552	82	3.21
ไม่ระบุ	1,334	120	9.00	4,928	597	12.11

Table 1 สถานการณ์ไข้เลือดออกเดงกีจำแนกรายภาค จากสถานพยาบาลเฝ้าระวังเฉพาะพื้นที่ จากกลุ่มตัวอย่างอาการคล้ายไข้เลือดออกเดงกีในแผนกผู้ป่วยนอก ข้อมูลประจำเดือน มีนาคม และข้อมูลสะสมตั้งแต่ 1 มกราคม 2559 – 31 มีนาคม 2559

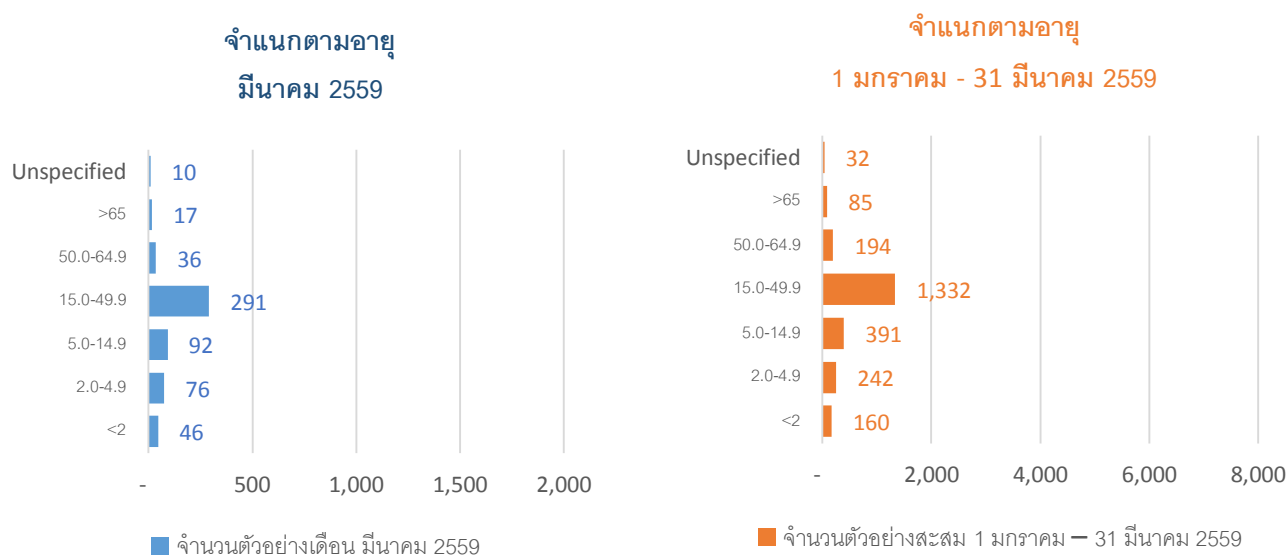


Figure 4 การกระจายของการตรวจพบเชื้อไข้เลือดออกเดงกีเดือน มีนาคม และสะสมตั้งแต่วันที่ 1 มกราคม 2559 – 31 มีนาคม 2559 จำแนกตาม กลุ่มอายุ

- ในเดือน มีนาคม 2559 ส่วนใหญ่พบในกลุ่มอายุ 15 – 49 ปี มีการตรวจพบเชื้อไข้เดงกีสูงสุดจำนวน 291 ราย

จำแนกตามเพศ

จำนวนตัวอย่างเดือน มีนาคม 2559
หญิง 276 ชาย 292

จำนวนตัวอย่างสะสม 1 มกราคม – 31 มีนาคม 2559
หญิง 1,150 ชาย 1,285 ไม่ระบุ 1

ไข้เลือดออกเดงกี เดือนที่ 03 ปี 2559

Table 2 อัตราตรวจพบเชื้อไข้เลือดออกเดงกี สะสม ตั้งแต่วันที่ 1 มกราคม 2559 – 31 มีนาคม 2559 10 อันดับ

อันดับ	โรงพยาบาล	จำนวนผู้มีอาการคล้าย ไข้เลือดออกเดงกี (ราย)	ตรวจพบเชื้อ ไข้เลือดออกเดงกี (ราย)	อัตราตรวจพบเชื้อ ไข้เลือดออกเดงกี (%)
1	Samitivej Sriracha Hospital (SSH)	1,076	954	88.66
2	N-Health service (NHS)	4,719	573	12.14
3	Bangkok Phuket Hospital (BPK)	1,481	128	8.64
4	Bangkok Pattaya Hospital (BPH)	2,121	121	5.70
5	Bangkok Hospital Head Quarter (BHQ)	1,332	108	8.11
6	Bangkok Rayong Hospital (BRH)	2,514	95	3.78
7	Samitivej Hospital (SVH)	1,275	82	6.43
8	BNH Hospital (BNH)	893	65	7.28
9	Samitivej Srinakarin Hospital (SNH)	1,119	59	5.27
10	Bangkok Samui Hospital (BSH)	393	48	12.21

Table 3 อัตราตรวจพบเชื้อไข้เลือดออกเดงกี ในช่วง 1 – 31 มีนาคม 2559 10 อันดับ

อันดับ	โรงพยาบาล	จำนวนผู้มีอาการคล้าย ไข้เลือดออกเดงกี (ราย)	ตรวจพบเชื้อ ไข้เลือดออกเดงกี (ราย)	อัตราตรวจพบเชื้อ ไข้เลือดออกเดงกี (%)
1	Samitivej Sriracha Hospital (SSH)	302	275	91.06
2	N-Health service (NHS)	1,277	113	8.85
3	Bangkok Udon Hospital (BUD)	211	38	18.01
4	Bangkok Phuket Hospital (BPK)	427	35	8.20
5	Bangkok Rayong Hospital (BRH)	796	16	2.01
6	Bangkok Hospital Head Quarter (BHQ)	358	14	3.91
7	Bangkok Hatyai Hospital (BHH)	295	13	4.41
8	Pattaya Hospital (BPH)	441	13	2.95
9	BNH Hospital (BNH)	284	12	4.23
10	Royal Angkor International (RAH)	57	7	12.28

ที่ปรึกษา

1. นายแพทย์ ไพฑูรย์ บุญมา 2. แพทย์หญิง พรรณพิศ สุวรรณกุล 3. นายแพทย์ ชัยยศ คุณานุสนธิ์

ขอขอบคุณผู้อำนวยการโรงพยาบาลเครือข่ายทั้ง 20 แห่ง

ผู้จัดทำรายงาน: แผนกข้อมูลสุขภาพ ศูนย์วิจัยสุขภาพกรุงเทพ